



Departamento de Economía  
Universidad de Chile  
Diagonal Paraguay 257  
terre 26, Santiago, Chile  
☎(56-2) 978 34 21

[www.microdatos.cl](http://www.microdatos.cl)



# Encuesta de Ocupación y Desocupación en el Gran Santiago, Diciembre de 2009

David Bravo  
Pamela Jervis

26 de Diciembre, 2009

# Resumen Metodológico

- La encuesta es representativa de la población urbana del Gran Santiago.
- Encuesta comparable a lo largo de su historia (52 años).
- El Gran Santiago está compuesto por 34 comunas, con una población aproximada de 6,0 millones de personas.
- Muestreo probabilístico, bietápico.
- Muestra: 2.709 hogares; 9.524 personas.
- La semana de referencia utilizada en esta medición es la comprendida entre el 13 y 19 de Diciembre de 2009.
- El trabajo de campo se realizó entre el 19 de Diciembre de 2009 y el 15 de Enero de 2010.

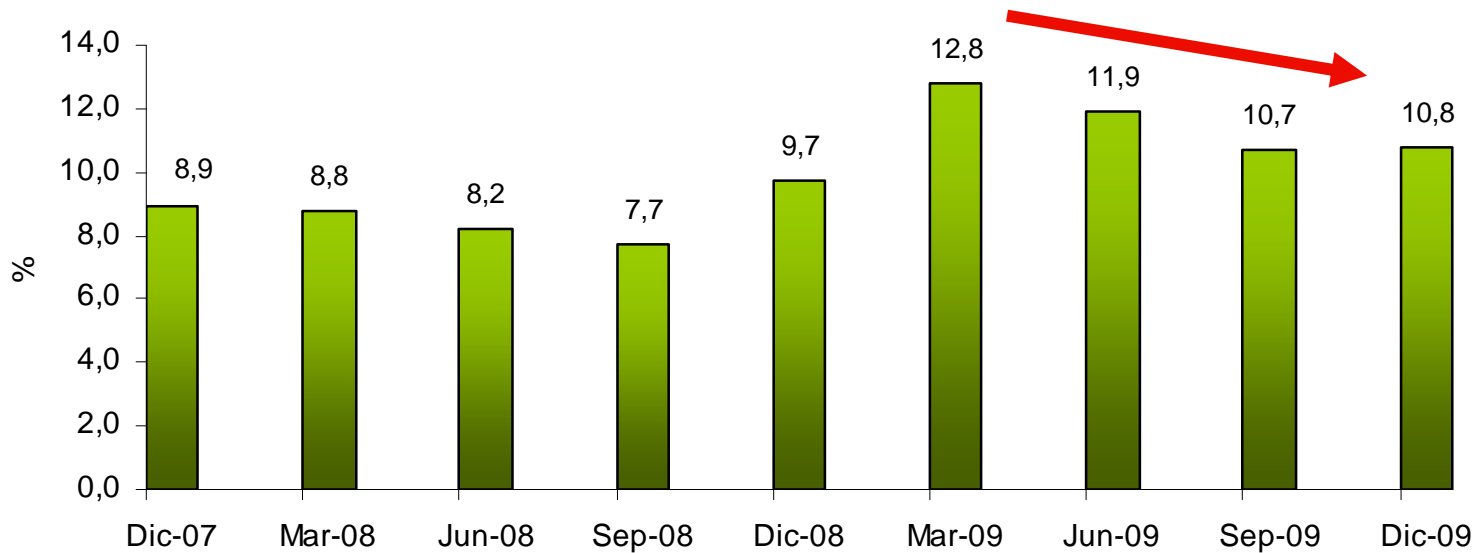
# Tasa de Desempleo

- Tasa de Desempleo Gran Santiago Diciembre 2009: 10,8%.
- 312.100 personas desocupadas.
- La tasa de desempleo aumenta en 12 meses y sube sólo en un punto porcentual con respecto de la última medición del mes de Septiembre.
- La cifra muestra un leve estancamiento en el desempleo con respecto al trimestre anterior, hecho que contrasta con la tendencia que se venía observando desde Junio de 2009 .

# Tasa de Desempleo

- La Tasa de Desempleo de Diciembre es mayor en 1,1 puntos porcentuales a la registrada hace un año, en el mes de Diciembre de 2008, cuando el desempleo ascendió a 9,7%. En comparación con Septiembre de 2009 la Tasa de Desempleo sube en 0,1 puntos porcentuales.

**Evolución de la Tasa de Desempleo  
(% de la Fuerza de Trabajo Total)**



# Tasa de Desempleo

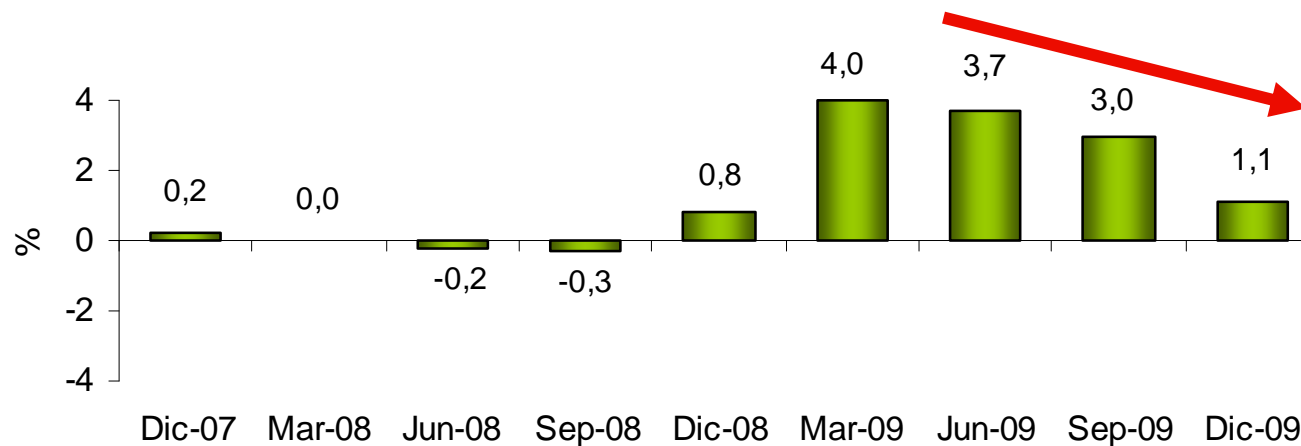
- La Tasa de Desempleo de Diciembre de 2009 está en niveles elevados pero el peak se alcanzó en el mes de Marzo de este año.



# Tasa de Desempleo

- En Diciembre de 2009, la tasa de desempleo alcanzó el 10,8% de la fuerza de trabajo, aumentando el nivel en doce meses de este indicador en 1,1 puntos porcentuales, mientras que respecto a Diciembre de 2007 se registra un aumento de 1,9 puntos porcentuales.

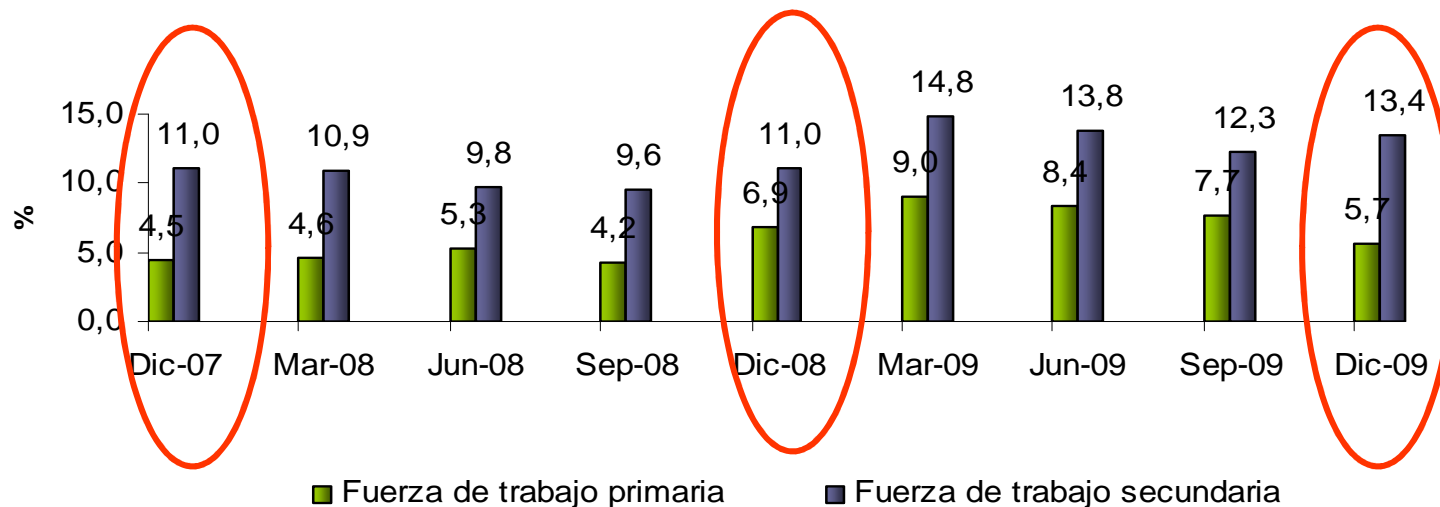
**Variación de la Tasa de Desocupación en doce meses  
(puntos porcentuales)**



# Tasa de Desempleo

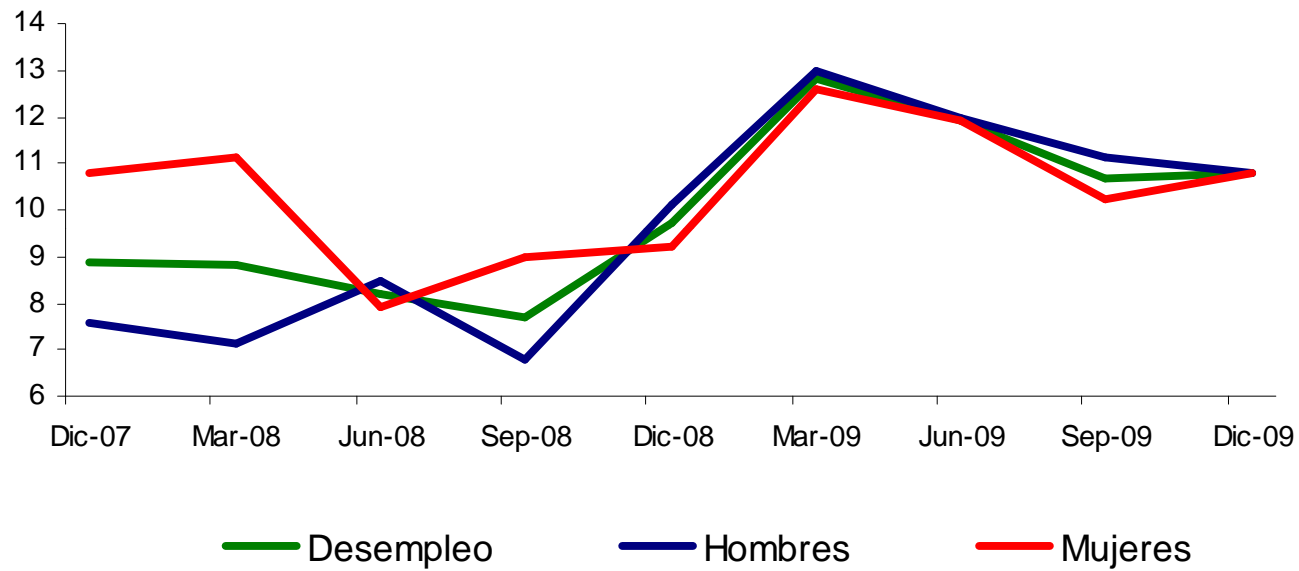
- Se puede apreciar que la tasa de desempleo para la Fuerza de Trabajo Primaria, ha bajado considerablemente desde Marzo de 2009. En efecto, ésta es 1,2 puntos porcentuales menor que la registrada un año atrás.
- No obstante, la tasa de desempleo para la Fuerza Secundaria aun se mantiene alta respecto de la registrada 12 meses atrás.

**Evolución de la Tasa de Desempleo por tipo de Fuerza de Trabajo**



# Tasa de Desempleo

## Tasa de Desempleo por género

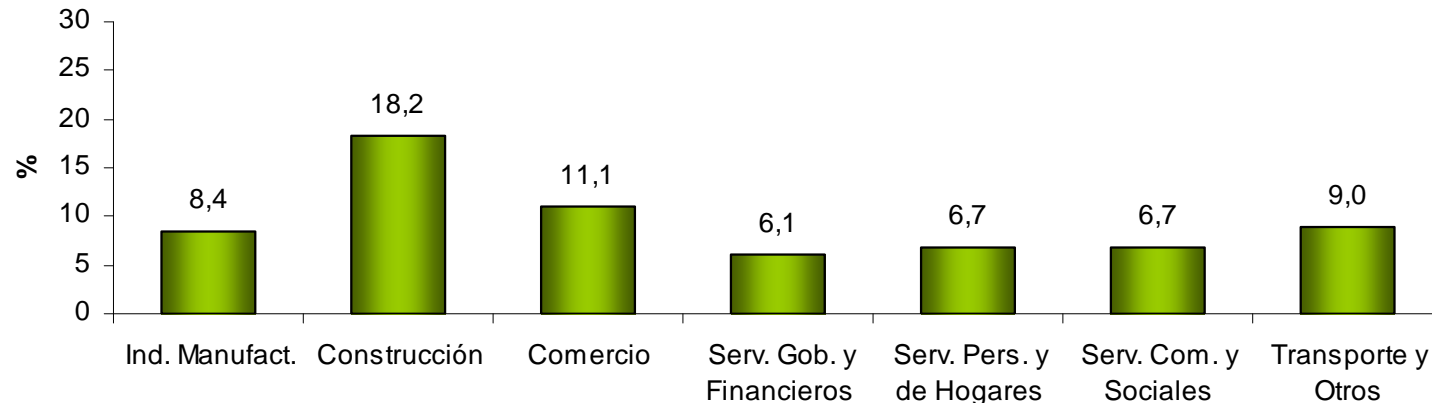




# Cesantía por rama de actividad

- A nivel sectorial, los efectos negativos de la crisis se hacen sentir en el empleo en varias ramas de actividad. Los sectores que tienen una mayor proporción de la fuerza de trabajo cesante son Construcción, Comercio y Transporte y otros.

**Tasa de Cesantía por Rama de Actividad Económica  
Diciembre 2009**



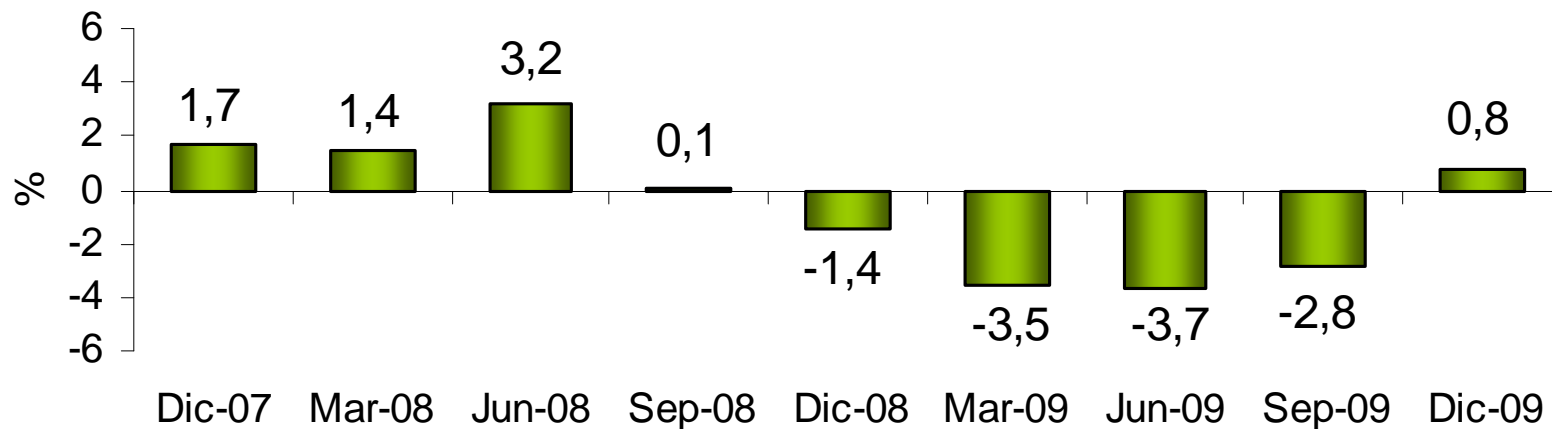
# Ocupación

- El aumento de la tasa de desempleo en 12 meses se explica fundamentalmente por que el aumento en la ocupación anual en 12 meses (0,8%) no alcanza a compensar el mayor crecimiento de la fuerza de trabajo en el último año (2,0%).
- Dentro de ésta última, es importante notar que éste aumento es impulsado sólo por el crecimiento de la fuerza de trabajo secundaria (2,4 puntos porcentuales) ya que la fuerza de trabajo primara cae en 1,2 puntos porcentuales con respecto a Diciembre de 2008.

# Ocupación

- El crecimiento positivo de 0,8% en el empleo confirma la tendencia en el ritmo de crecimiento anual que se venía registrando en los trimestres anteriores.

**Crecimiento del empleo en doce meses**



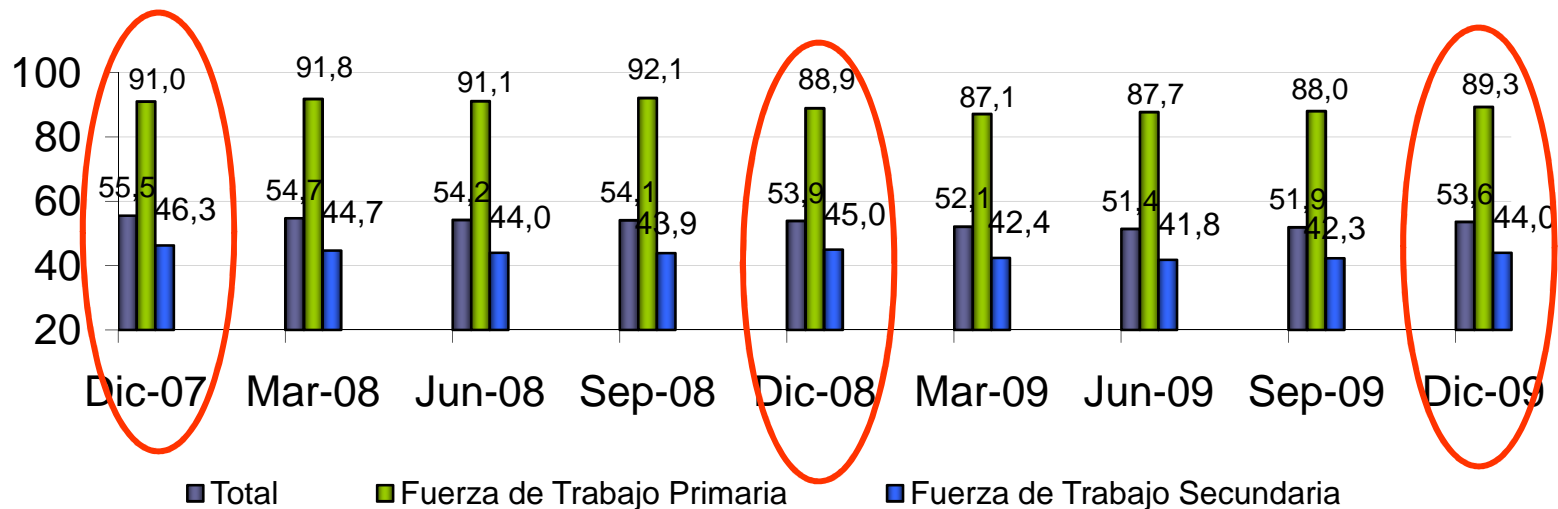
# Ocupación

- El porcentaje de la población en edad de trabajar que reportó estar ocupada alcanzó a 53,6%, lo que representa una baja respecto del nivel exhibido 12 meses atrás (53,9%). Sin embargo, se produce un aumento de 1,7 puntos porcentuales en la tasa de ocupación de Diciembre en relación con lo exhibido en el mes de Septiembre.
- Por género se tiene que la tasa de ocupación masculina cae 0,5 puntos porcentuales y la femenina en 0,2 puntos porcentuales en 12 meses.

# Ocupación

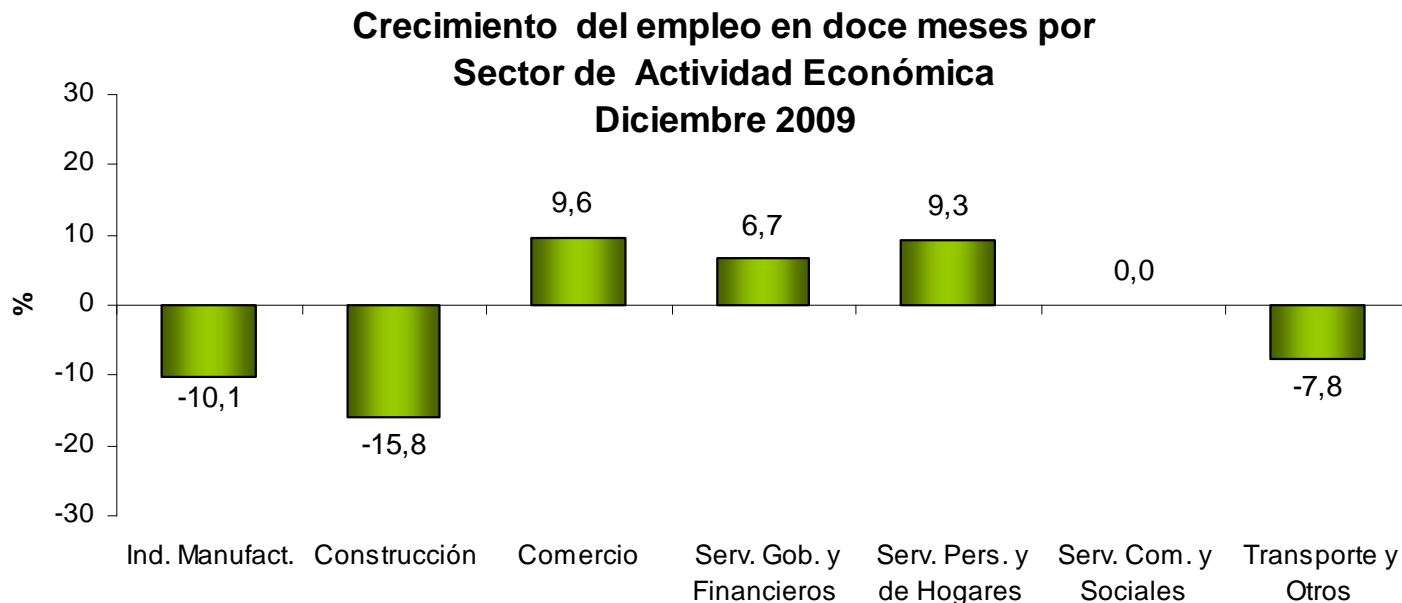
- Desde otra perspectiva, la variación en doce meses de la tasa de ocupación en el Gran Santiago refleja una disminución de la tasa de ocupación de la fuerza de trabajo secundaria (de 1,0 punto porcentual), mientras que la primaria aumenta en 0,4 puntos porcentuales.

**Ocupados en Relación a Población en Edad de Trabajar**



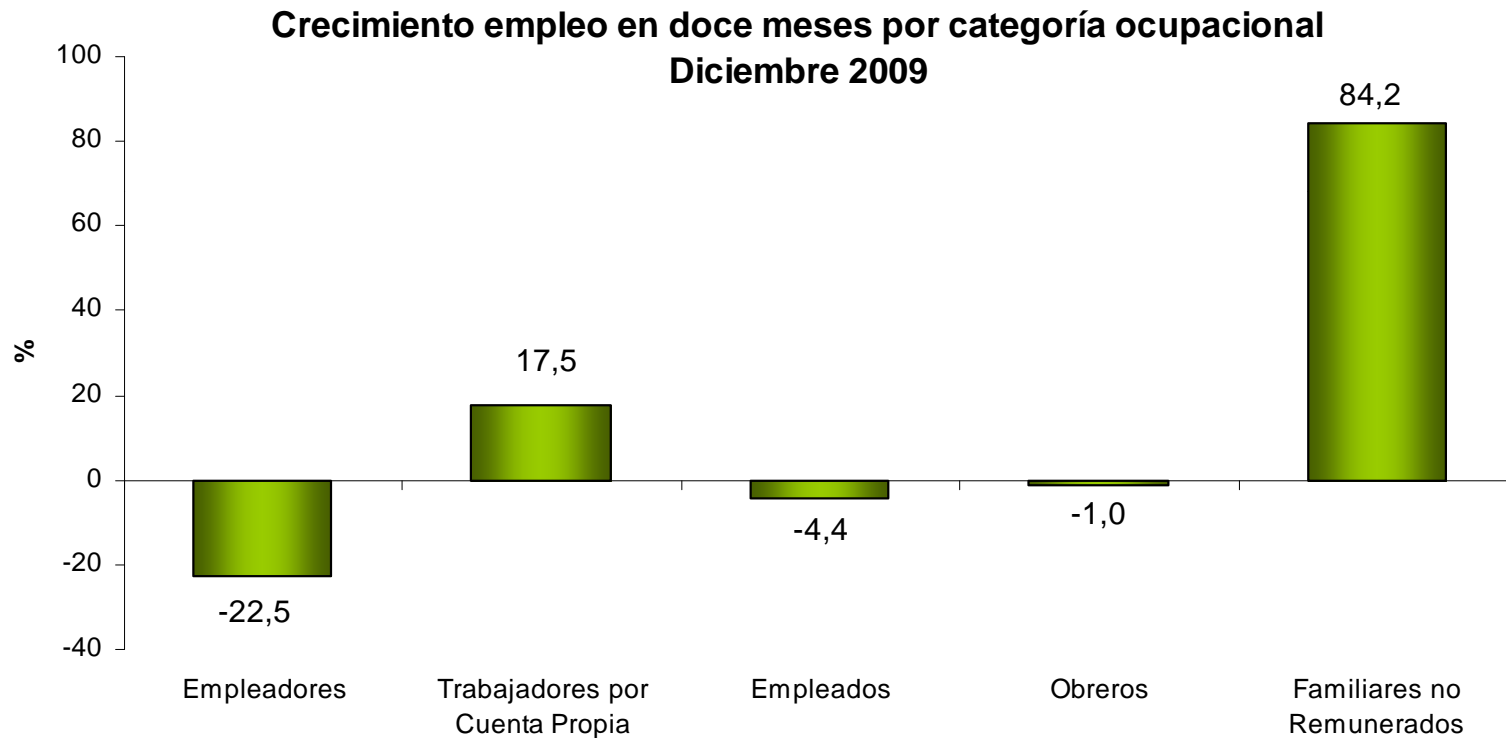
# Ocupación

- Los sectores más dinámicos en el empleo en los últimos doce meses fueron “Comercio”, “Servicios Personales y de Hogares” y “Servicios Gobierno y Financieros”. Por su parte, las actividades económicas relacionadas con “Construcción”, “Industria Manufacturera” y “Transporte y Otros” registran las mayores caídas en la ocupación en 12 meses.



# Ocupación

- La principal caída en el empleo se produce en los Empleadores. A pesar de esto, el crecimiento del empleo en las categorías Trabajadores por cuenta propia y Familiares no remunerados impulsan las cifras positivas registradas en Diciembre de 2009.



# Fuerza de Trabajo

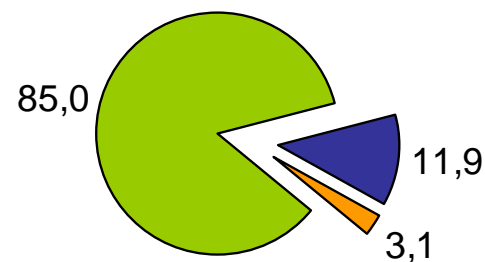
- En el último año se registra una caída en la participación de la fuerza de trabajo primaria (de 0,8 puntos porcentuales) y un aumento en la fuerza de trabajo secundaria (de 0,3 pts. porcentuales).
- La tasa de participación laboral fue de 60,1% versus el 59,7% de Diciembre de 2008.
- Hombres: En 12 meses se mantiene en 72,0%
- Mujeres: Aumenta de 48,4% en Septiembre de 2008 a 49,1% en Diciembre de 2009.



# Desempleo y Hogares

- El deterioro en el mercado del trabajo registrado en el último año también afecta a los hogares. El 15,0% de los hogares tenía a lo menos un desempleado en Diciembre de 2009, cifra inferior al 15,1% de Diciembre de 2008 e igual a la registrada en Septiembre pasado.

**Análisis de Hogares  
Diciembre 2009**



- Hogares sin desocupados
- Hogares con desocupados y ocupados
- Hogares con desocupados y sin ocupados

# Desempleo y Hogares

- En la mayoría de los hogares con algún desocupado, registrados en Diciembre de 2009, algún otro miembro del hogar sí tenía empleo (11,9% de los hogares), mientras que solo en 3,1% de los casos nadie estaba ocupado.
- La proporción de los hogares con desocupados y sin ocupados disminuye en 0,2 puntos porcentuales con respecto a Diciembre de 2008 y lo hace también en 0,1 puntos en relación con lo exhibido en Septiembre de 2009.

# Mayores de 15 años

- La tasa de desempleo si se considera como población en edad de trabajar a los de 15 y más es igual a la definición anterior: 10,8%, debido a que no existen personas de 14 años que declaren estar cesantes y hay muy pocas personas que participan por primera vez en el mercado laboral.
- Tasa de Participación de 61,3% (versus 60,1% para población de 14 y más).
- Porcentaje de inactivos con deseos de trabajar: 18,3% (versus 17,5% considerando la población de 14 y más).

**Departamento de Economía**

Universidad de Chile  
Diagonal Paraguay 257,  
torre 26, Santiago, Chile  
☎(56-2) 978 34 21

[www.microdatos.cl](http://www.microdatos.cl)

