

# Encuesta de Ocupación y Desocupación en el Gran Santiago, Septiembre de 2010

David Bravo  
Oscar Landerretche

26 de Octubre, 2010

# Resumen Metodológico

- La encuesta es representativa de la población urbana del Gran Santiago.
- Encuesta comparable a lo largo de su historia (53 años).
- El Gran Santiago está compuesto por 34 comunas, con una población aproximada de 6,0 millones de personas.
- Muestreo probabilístico, bietápico.
- Muestra: 2.632 hogares; 9.486 personas.
- La semana de referencia utilizada en esta medición es la comprendida entre el 5 y 11 de Septiembre de 2010.
- El trabajo de campo se realizó entre el 11 de Septiembre y el 18 de Octubre de 2010.

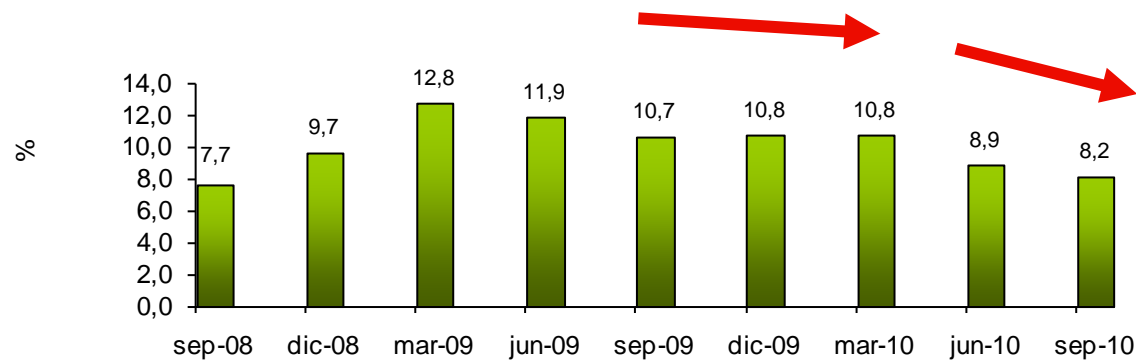
# Tasa de Desempleo

- Tasa de Desempleo Gran Santiago Septiembre 2010: 8,2%.
- 233.500 personas desocupadas.
- La tasa de desempleo disminuye en 0,7 puntos porcentuales con respecto de la última medición del mes de Junio de 2010.
- La cifra exhibe una fuerte disminución en 12 meses hecho consistente con la tendencia que se venía observando desde Marzo. No obstante, aún sigue siendo superior a la existente antes de la crisis internacional de fines de 2008.

# Tasa de Desempleo

- La Tasa de Desempleo de Septiembre es menor en 2,5 puntos porcentuales a la registrada hace un año, en el mes de Septiembre de 2009, cuando el desempleo ascendió a 10,7%.

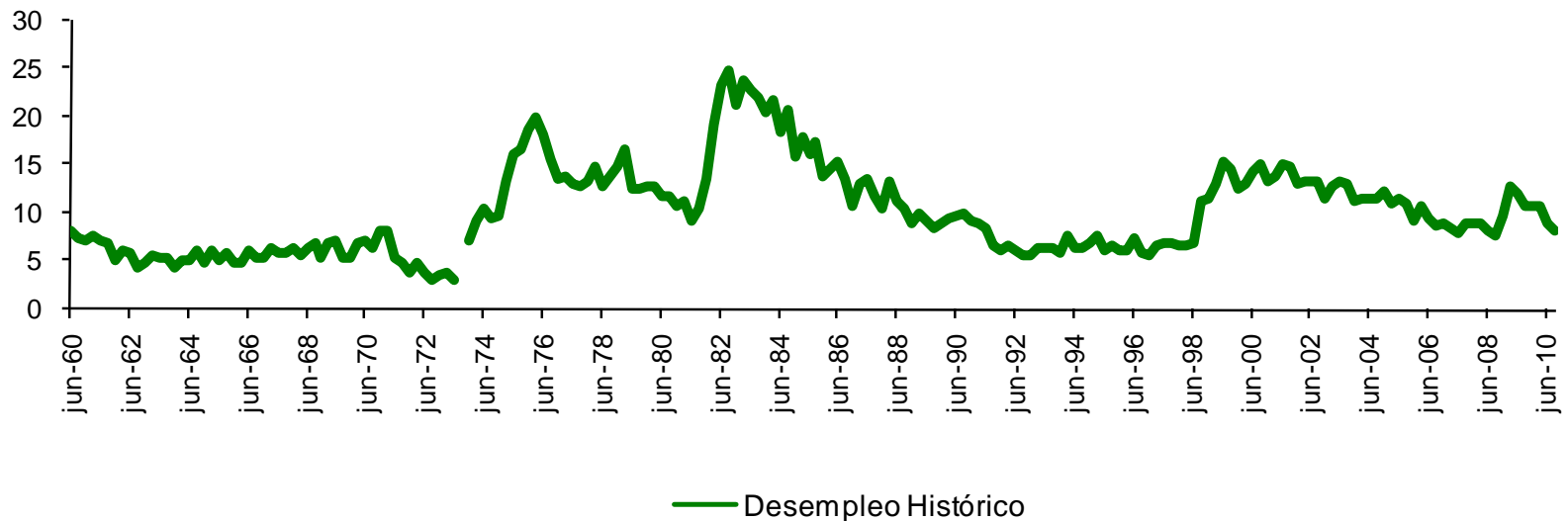
**Evolución de la Tasa de Desempleo  
(% de la Fuerza de Trabajo Total)**



# Tasa de Desempleo

- La Tasa de Desempleo de Septiembre de 2010 vuelve a niveles bajo el 8,5% reafirmando la baja luego del peak alcanzado en el mes de Marzo de 2009.

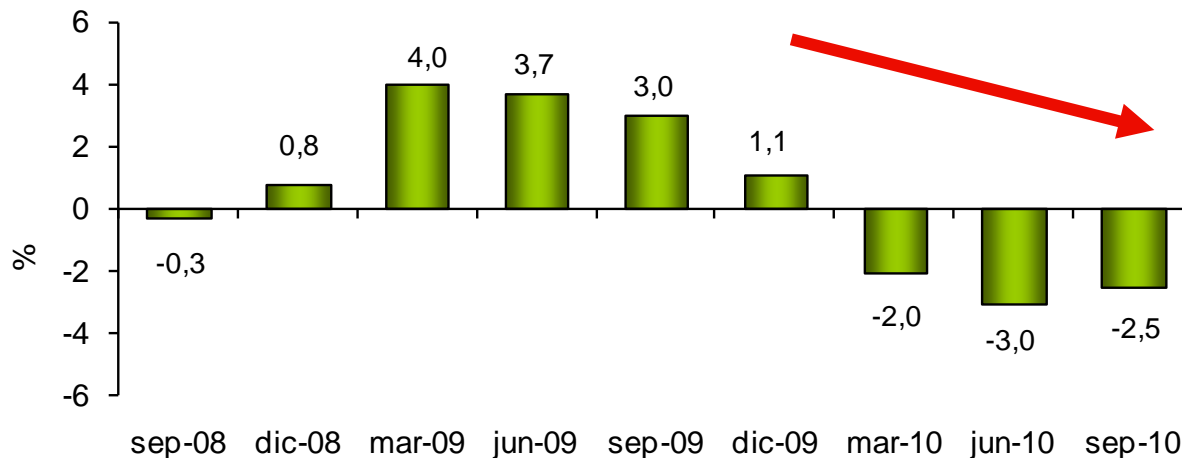
Tasa de Desempleo, Universidad de Chile  
Encuesta Ocupación y Desocupación. Gran Santiago.



# Tasa de Desempleo

- En Septiembre de 2010, la tasa de desempleo alcanzó el 8,2% de la fuerza de trabajo, disminuyendo el nivel en doce meses de este indicador en 2,5 puntos porcentuales.

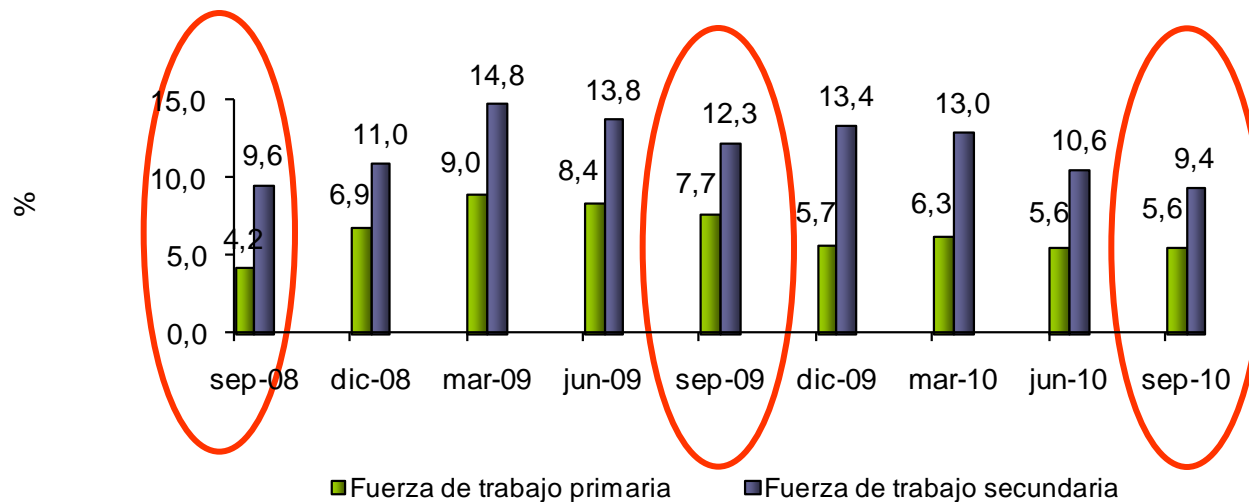
**Variación de la Tasa de Desocupación en doce meses  
(puntos porcentuales)**



# Tasa de Desempleo

- La tasa de desempleo registra caídas anuales tanto para la fuerza de trabajo primaria (2,1 puntos porcentuales) como para la fuerza de trabajo secundaria (2,9 puntos porcentuales).

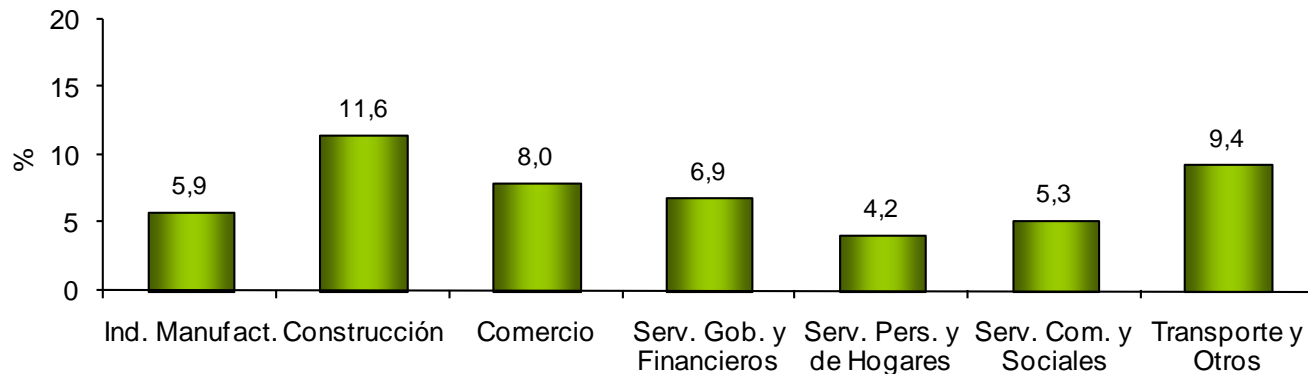
**Evolución de la Tasa de Desempleo por tipo de Fuerza de Trabajo**



# Cesantía por rama de actividad

- A nivel sectorial, se puede analizar el efecto de la cesantía por ramas de actividad económica. Los sectores que tienen una mayor proporción de la fuerza de trabajo cesante son Construcción, Transporte y Comercio.

**Tasa de Cesantía por Rama de Actividad Económica  
Septiembre 2010**





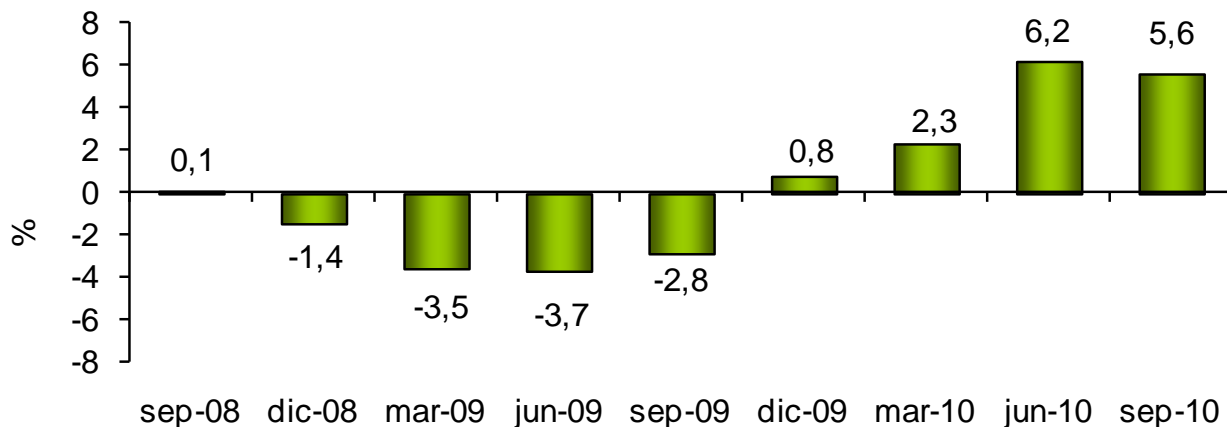
# Ocupación

- La caída de la tasa de desempleo en 12 meses se explica fundamentalmente por el fuerte aumento en la ocupación anual en 12 meses (5,6%) acompañado por un crecimiento inferior de la fuerza de trabajo en el último año (2,7%).

# Ocupación

- El crecimiento positivo de 5,6% en el empleo confirma el cambio en la tendencia negativa que se observó entre Diciembre de 2008 y Septiembre de 2009.

**Crecimiento del empleo en doce meses**



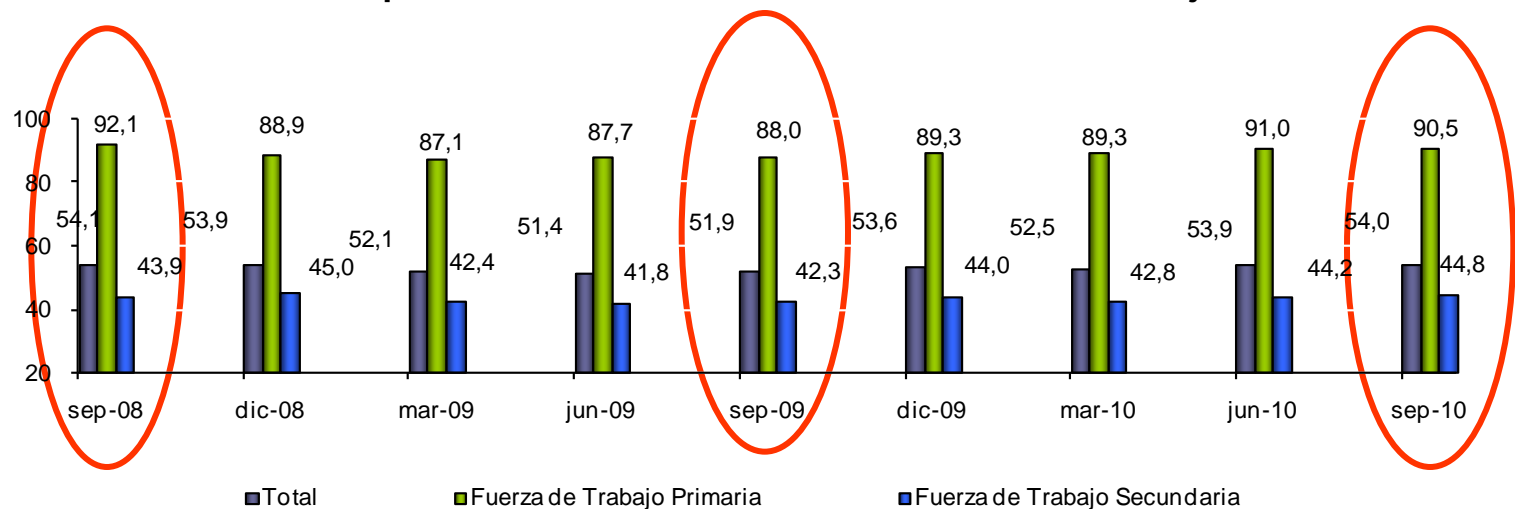
# Ocupación

- El porcentaje de la población en edad de trabajar que reportó estar ocupada alcanzó a 54,0%, lo que representa un alza respecto del nivel exhibido en Junio de 2010 (53,9%) y al nivel exhibido 12 meses atrás (51,9)%.
- Por género se tiene que la tasa de ocupación masculina aumenta en 4,1 puntos porcentuales y la femenina lo hace en 0,4 puntos porcentuales en 12 meses.

# Ocupación

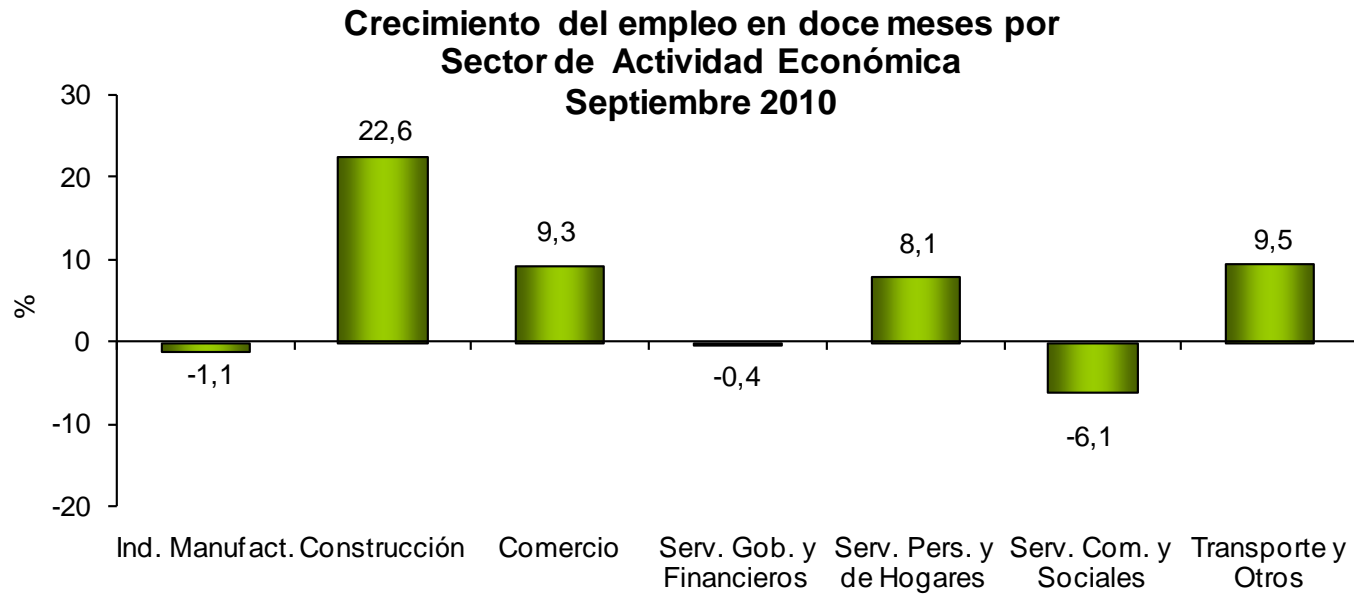
- Desde otra perspectiva, la variación en doce meses de la tasa de ocupación en el Gran Santiago refleja tanto un aumento de la tasa de ocupación de la fuerza de trabajo primaria como en la secundaria (de 2,5 puntos porcentuales en ambos casos).

Ocupados en Relación a Población en Edad de Trabajar



# Ocupación

- Los sectores más dinámicos en el empleo en los últimos doce meses fueron "Construcción", "Transporte" y "Comercio". Por su parte, las actividades económicas relacionadas con "Servicios Comunales y Sociales", "Industria Manufacturera" y "Servicios de Gobierno y Financieros" presentan bajas en la ocupación en 12 meses.



# Ocupación

- La principal caída en el empleo se produce en los Familiares no remunerados y Empleadores. A pesar de esto, el crecimiento del empleo en las categorías Trabajadores por cuenta propia y Obreros impulsan las cifras positivas registradas en Septiembre de 2010.
- El empleo asalariado como un todo se incrementó en 12 meses: 0,7%.



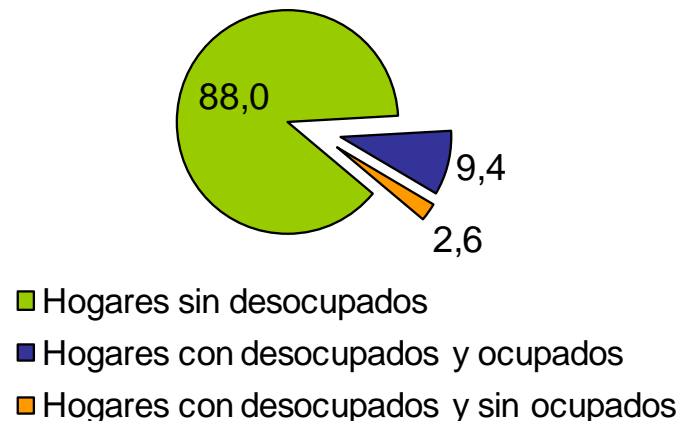
# Fuerza de Trabajo

- En el último año se registra un crecimiento en la participación de la fuerza de trabajo primaria (de 0,5 puntos porcentuales) y un aumento en la fuerza de trabajo secundaria (de 1,2 pts. porcentuales).
- La tasa de participación laboral fue de 58,9% versus el 58,1% de Septiembre de 2009.
- Hombres: Aumenta de 70,3% en Septiembre de 2009 a 72,2% en Septiembre de 2010.
- Mujeres: Disminuye de 46,7% en Septiembre de 2009 a 46,6% en Septiembre de 2010.

# Desempleo y Hogares

- La mejoría en el mercado del trabajo registrado en el último año también afecta a los hogares. El 12,0% de los hogares tenía a lo menos un desempleado en Septiembre de 2010, cifra inferior al 15,0% de Septiembre de 2009 y al 13,4% registrado en Junio pasado.

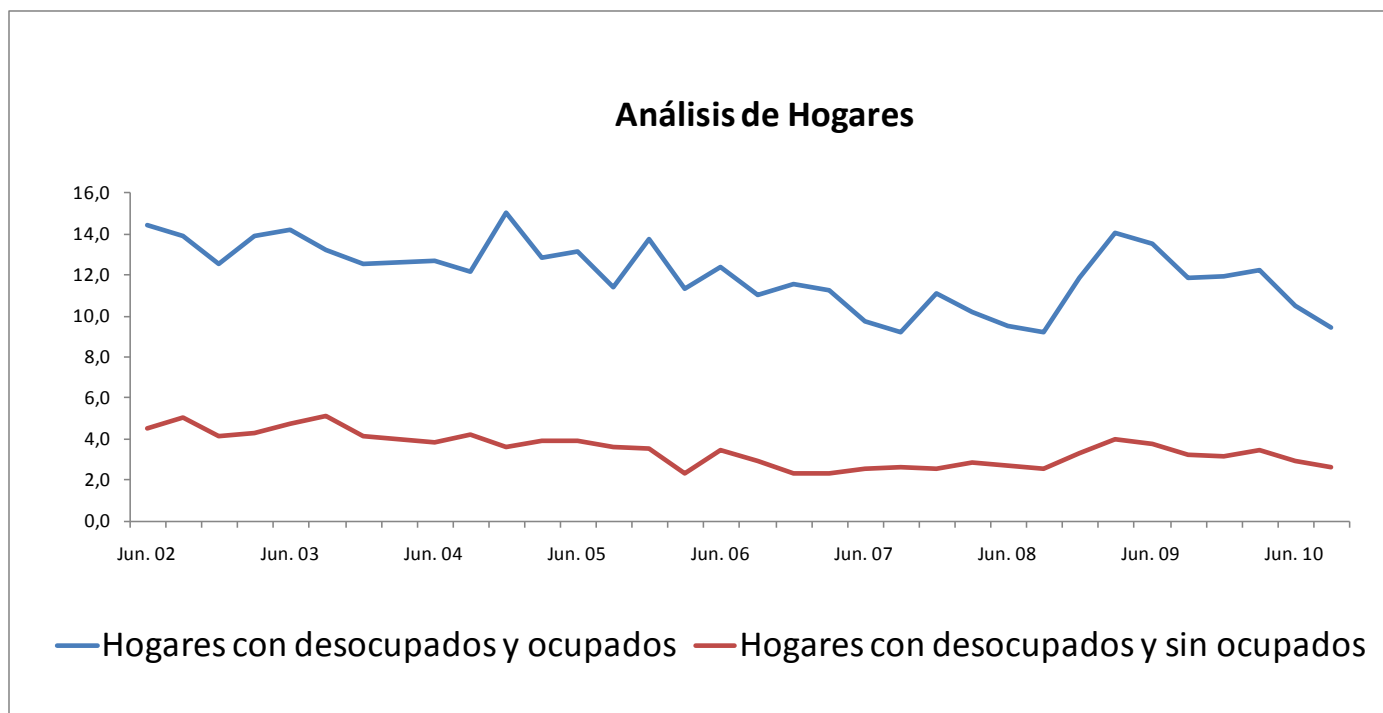
**Análisis de Hogares  
Septiembre 2010**





# Desempleo y Hogares

- La proporción de los hogares con desocupados y sin ocupados disminuye en 0,6 puntos porcentuales con respecto a Septiembre de 2009 y lo hace también en 0,3 puntos en relación con lo exhibido en Junio de 2010.



# Mayores de 15 años

- La tasa de desempleo, si se considera como población en edad de trabajar a los de 15 y más, es igual a la definición anterior: 8,2%, debido a que no existen personas de 14 años que declaren estar cesantes ni personas que participan por primera vez en el mercado laboral.
- Tasa de Participación de 60,0% (versus 58,9% para población de 14 y más).
- Porcentaje de inactivos con deseos de trabajar: 15,0% (versus 14,4% considerando la población de 14 y más).



Departamento de Economía  
Universidad de Chile  
Diagonal Paraguay 257,  
torre 26, Santiago, Chile  
☎(56-2) 978 34 21

[www.microdatos.cl](http://www.microdatos.cl)

