

**ENCUESTA DE OCUPACIÓN
Y DESOCUPACIÓN
EN EL GRAN SANTIAGO:**

**INFORME TRIMESTRAL DE EMPLEO
DICIEMBRE 2012**

Enero 23, 2013

Departamento de Economía
Universidad de Chile

Diagonal Paraguay 257, torre 26,
of. 1601 - Santiago, Chile

☎ (56-2) 978 34 21

www.microdatos.cl

INFORME TRIMESTRAL DE EMPLEO: DICIEMBRE 2012

Este informe presenta los principales resultados de la *Encuesta de Ocupación y Desocupación en el Gran Santiago*, preparado por el Centro de Microdatos del Departamento de Economía de la Universidad de Chile, correspondiente al mes de Diciembre de 2012. Los datos fueron recolectados en todas las comunas del Gran Santiago entre los días Sábado 15 de Diciembre y Sábado 15 de Enero de 2013, utilizando como período de referencia la semana comprendida entre los días Domingo 9 y Sábado 15 de Diciembre de 2012.

Esta encuesta se aplica con un mismo cuestionario y metodología desde 1957, por lo que constituye una fuente única de información en el país. El Gran Santiago está compuesto en la actualidad por 34 comunas, con una población aproximada de 6 millones de personas. La encuesta, cuyos resultados se reportan a continuación, se realizó sobre 2.489 hogares, capturando información sobre 8.489 personas.

▣ **Síntesis de los resultados**

La tasa de desempleo en el Gran Santiago fue de 5,2% en Diciembre pasado, lo que equivale a 156.900 personas desocupadas. Esta tasa es menor en 1,0 punto porcentual a la registrada hace un año, en el mes de Diciembre de 2011, cuando el desempleo fue de 6,2%. En comparación con Septiembre de 2012 se registra una disminución de 1,4 puntos porcentuales en la tasa de desempleo (véase el gráfico 1).

La tasa de desempleo exhibe una disminución en 12 meses, hecho consistente con la tendencia que se viene observando desde fines de 2009 (véase el gráfico 2). En Diciembre de 2012 la tasa de desocupación exhibe una caída anual levemente superior a la registrada en la última medición.

La caída en la tasa de desempleo en 12 meses se explica fundamentalmente por el aumento en la ocupación (2,8% en 12 meses) acompañado por un crecimiento inferior de la fuerza de trabajo en el último año (1,7%).

La caída en el desempleo en 12 meses se presenta tanto en la fuerza de trabajo primaria (caída de 0,8 puntos porcentuales) como en la secundaria (caída de 1,1 puntos porcentuales). Si se compara con la medición de Septiembre de 2012, se puede apreciar que disminuye tanto la tasa de desempleo de la fuerza de trabajo primaria, en 1,3 puntos porcentuales, como la tasa de desempleo de la fuerza de trabajo secundaria, en 1,4 puntos porcentuales (véase el gráfico 4).

En Diciembre el crecimiento positivo del empleo en 12 meses reafirma la tendencia que exhibe el mercado laboral desde fines de 2009. Se observa en Diciembre de 2012 un alza en el crecimiento en el empleo de 2,8% en relación a Diciembre de 2011 (véase el gráfico 3).

Al analizar el crecimiento del empleo por categoría ocupacional, se aprecia que hay una disminución en el empleo en 12 meses en Empleadores (6,2%) y Obreros (1,9%). En el caso de la categoría Empleados el alza es de 7,6%, mientras que en la categoría Familiares no remunerados el alza es de 39,4%. Al considerar el total del empleo asalariado (empleados y obreros) se tiene que en Diciembre de 2012 el crecimiento del empleo fue de 3,4% en 12 meses.

El aumento en el empleo total fue potenciado por el aumento en empleo registrado en todos los sectores, exceptuando el sector Industria Manufacturera que disminuye en 5,9% en un año. Las actividades que registraron las mayores alzas fueron Comercio (7,2%), Servicio de Gobierno y Financieros (6,4%), Transporte y Otros (4,7%) y Construcción (4,7%) (ver gráfico 7).

Asimismo, se observa que el porcentaje de la población en edad de trabajar que reportó estar ocupada en Diciembre de 2012 alcanzó a 57,6%, lo que representa un aumento con respecto a lo reportado en Septiembre de 2012 (55,8%) y un aumento respecto de la situación hace 12 meses atrás (56,6%). La variación positiva en doce meses de la tasa de ocupación en el Gran Santiago se refleja por el aumento de la tasa de ocupación femenina de 3,6 puntos porcentuales, que compensa la caída de la tasa masculina de 1,8 puntos porcentuales. Por tipo de fuerza de trabajo se tiene que el aumento se refleja tanto en la tasa de ocupación de la fuerza de trabajo primaria, como en la secundaria, con aumentos de 1,4 y 1,2 puntos porcentuales respectivamente (ver cuadro 4).

En Diciembre de 2012 se registra un crecimiento anual de 1,7% en la fuerza de trabajo, crecimiento que es menor al 1,9% observado para el mes de Diciembre de 2011 y superior al 1,2% de Septiembre de 2012.

La situación del mercado laboral evidentemente afecta la situación económica de los hogares. En efecto, en Diciembre de 2012 un 7,6% de los hogares tenía a lo menos un desempleado. No obstante, esta cifra es inferior en 1,8 puntos porcentuales a la observada un año atrás en los hogares del Gran Santiago donde se tenía un 9,4% de los hogares con al menos un desempleado (véase el cuadro A-2). En la mayoría de los hogares con algún desocupado, registrados en Diciembre de 2012, algún otro miembro del hogar sí tenía empleo (6,4% de los hogares), mientras que solo en 1,2% de los casos nadie estaba ocupado (ver cuadro A-2 y gráfico 6). Esta última proporción, es menor a la registrada hace 12 meses (2,0%).

▣ **Participación, desempleo y ocupación**

El Cuadro 1 presenta la evolución de la tasa de participación en el período transcurrido entre Diciembre de 2010 y Diciembre de 2012. Esta variable indica la proporción de la población en edad de trabajar (de 14 años y más) que está ocupada o buscando trabajo activamente. En el mes de Diciembre de 2012 la tasa de participación en el Gran Santiago fue 60,7%, cifra mayor a la registrada en Diciembre de 2011 en 0,4 puntos porcentuales.

En un análisis según género, se observa que en Diciembre pasado el 70,6% de los hombres en edad de trabajar efectivamente participaba en el mercado laboral, mientras solo lo hacía el 51,6% de las mujeres. Se aprecia que en 12 meses hay un alza en la tasa de participación femenina de 2,9 puntos porcentuales, mientras que la tasa de participación masculina disminuyó en 2.3 puntos porcentuales.

Por su parte, el 95,2% de los jefes de hogar entre 25 y 54 años (componente primario) estaba ocupado o buscando trabajo, mientras que el 51,8% del resto de la población en edad de trabajar (componente secundario) participaba activamente. De esta forma, en el último año se aprecia que la participación de la fuerza de trabajo primaria aumentó en 0,5 puntos porcentuales y la participación de la fuerza de trabajo secundaria, presenta un aumento de 0,7 puntos porcentuales.

El Cuadro 2 presenta las estadísticas de desempleo de los últimos dos años. En Diciembre de 2012, la tasa de desempleo alcanzó el 5,2% de la fuerza de trabajo, disminuyendo el nivel en doce meses de este indicador en 1,0 punto porcentual. Respecto a Diciembre de 2010 también se registra una disminución de 2,7 puntos porcentuales. En comparación con Septiembre de 2012 existe una disminución de 1,4 puntos porcentuales en la tasa de desempleo (véase el gráfico 1).

La caída en el desempleo en 12 meses se presenta tanto en la fuerza de trabajo primaria (caída de 0,8 puntos porcentuales) como en la secundaria (caída de 1,1 puntos porcentuales). Si se compara con la medición de Septiembre de 2012, se puede apreciar que disminuye tanto la tasa de desempleo de la fuerza de trabajo primaria como la secundaria, en 1,3 y 1,4 puntos porcentuales, respectivamente (véase el gráfico 4).

La tasa de desempleo exhibe una disminución en 12 meses, hecho consistente con la tendencia que se viene observando desde fines de 2009 (véase el gráfico 2). En Diciembre de 2012 la tasa de desocupación exhibe una caída anual levemente superior a la registrada en la última medición.

La caída en la tasa de desempleo en 12 meses se explica fundamentalmente por el aumento en la ocupación (2,8% en 12 meses) acompañado por un crecimiento inferior de la fuerza de trabajo en el último año (1,7%).

La clasificación de los desocupados entre cesantes y quienes buscan trabajo por primera vez aparece en el Cuadro 3. La tasa de cesantía disminuyó en 0,6 puntos porcentuales en el último año, pasando de 5,3% en Diciembre de 2011 a 4,7% en Diciembre de 2012. Por su parte, la proporción de quienes buscan trabajo por primera vez presenta una disminución de 0,4 puntos porcentuales en dichos doce meses. La disminución en el desempleo de Diciembre de 2012 respecto del mes de Septiembre pasado se refleja debido a la disminución de la tasa de cesantía de 1,3 puntos porcentuales y en la disminución de la tasa de los que buscan trabajo por primera vez de 0,1 puntos porcentuales en dicho período.

El Cuadro 4 muestra la proporción de ocupados respecto de la población en edad de trabajar. Este es un indicador más directo del volumen de ocupación existente en la economía puesto que, a diferencia de la tasa de desocupación, no está afecto a las variaciones producidas por las entradas y salidas de la fuerza de trabajo.

El porcentaje de la población en edad de trabajar que reportó estar ocupada en Diciembre de 2012 alcanzó a 57,6%, lo que representa un aumento respecto a lo exhibido en Septiembre de 2012 (55,8%) y un aumento respecto a 12 meses atrás (56,6%). La variación positiva en doce meses de la tasa de ocupación en el Gran Santiago se refleja por el aumento de la tasa de ocupación femenina que muestra un aumento de 3,6 puntos porcentuales, lo que compensa la disminución de la tasa de ocupación masculina en doce meses (1,8 puntos porcentuales). Por tipo de fuerza de trabajo se tiene que tanto la tasa de ocupación de la fuerza de trabajo primaria como la fuerza de trabajo secundaria aumentan 1,4 y 1,2 puntos porcentuales, respectivamente en dicho período.

El Cuadro A-2 del Anexo A presenta tabulaciones especiales para examinar la situación del desempleo al nivel de los hogares. En efecto, en Diciembre de 2012 un 7,6% de los hogares tenía a lo menos un desempleado. No obstante, esta cifra es inferior en 1,8 puntos porcentuales a la observada un año atrás en los hogares del Gran Santiago donde se tenía un 9,4% de los hogares con al menos un desempleado (véase el cuadro A-2). En la mayoría de los hogares con algún desocupado, registrados en Diciembre de 2012, algún otro miembro del hogar sí tenía empleo (6,4% de los hogares), mientras que solo en 1,2% de los casos nadie estaba ocupado (ver cuadro A-2 y gráfico 6). Esta última proporción, es menor a la registrada hace 12 meses (2,0%).

CUADRO 1
TASA DE PARTICIPACIÓN LABORAL
(%)

	Dic-10	Mar-11	Jun-11	Sep-11	Dic-11	Mar-12	Jun-12	Sep-12	Dic-12
Total	59,8	60,2	59,6	59,7	60,3	60,4	60,6	59,8	60,7
Hombres	72,9	72,5	71,7	71,6	72,9	71,7	71,7	70,8	70,6
Mujeres	47,7	48,7	48,4	48,7	48,7	50,1	50,3	49,7	51,6
Fuerza de Trabajo Primaria (*)	95,0	96,5	96,6	95,7	94,7	96,3	94,6	95,7	95,2
Fuerza de Trabajo Secundaria	50,8	50,5	50,0	50,0	51,1	51,0	51,8	50,7	51,8

Nota: (*) Fuerza de Trabajo Primaria incluye solo a jefes de hogar entre 25 y 54 años.

CUADRO 2
TASA DE DESOCUPACIÓN
(%)

	Dic-10	Mar-11	Jun-11	Sep-11	Dic-11	Mar-12	Jun-12	Sep-12	Dic-12
Total	7,9	8,7	8,1	7,3	6,2	8,0	7,2	6,6	5,2
Hombres	7,5	7,4	7,1	7,2	5,2	6,9	6,7	5,9	4,7
Mujeres	8,5	10,4	9,4	7,4	7,6	9,4	7,8	7,5	5,8
Fuerza de Trabajo Primaria (*)	4,9	5,1	5,1	4,5	3,1	4,2	4,5	3,6	2,3
Fuerza de Trabajo Secundaria	9,4	10,5	9,6	8,7	7,7	9,9	8,4	8,0	6,6

Nota: (*) Fuerza de Trabajo Primaria incluye solo a jefes de hogar entre 25 y 54 años.

CUADRO 3
TASAS DE CESANTÍA Y BÚSQUEDA DE TRABAJO POR PRIMERA VEZ
(%)

	Dic-10	Mar-11	Jun-11	Sep-11	Dic-11	Mar-12	Jun-12	Sep-12	Dic-12
Desocupación	7,9	8,7	8,1	7,3	6,2	8,0	7,2	6,6	5,2
Cesantía	6,7	7,8	7,4	6,5	5,3	7,2	6,4	6,0	4,7
Primera vez	1,2	0,9	0,7	0,8	0,9	0,8	0,8	0,6	0,5

CUADRO 4
OCUPADOS EN RELACIÓN A POBLACIÓN EN EDAD DE TRABAJAR
(%)

	Dic-10	Mar-11	Jun-11	Sep-11	Dic-11	Mar-12	Jun-12	Sep-12	Dic-12
Total	55,1	55,0	54,8	55,3	56,6	55,6	56,2	55,8	57,6
Hombres	67,4	67,2	66,6	66,4	69,1	66,7	66,8	66,6	67,3
Mujeres	43,7	43,4	43,9	45,1	45,0	45,4	46,4	45,9	48,6
Fuerza de Trabajo Primaria (*)	90,3	91,6	91,7	91,4	91,7	92,2	90,3	92,2	93,1
Fuerza de Trabajo Secundaria	46,0	45,2	45,2	45,7	47,2	46,0	47,4	46,6	48,4
Crecimiento % del empleo en 12 meses	4,0	5,8	2,8	3,5	3,8	2,3	3,7	2,0	2,8

Nota: (*) Fuerza de Trabajo Primaria incluye solo a jefes de hogar entre 25 y 54 años.

▣ ***Participación y Desempleo según Edades***

El Cuadro 5 presenta la tasa de participación por tramos de edad. Los mayores niveles de participación ocurren en los estratos de edad intermedia, entre 25 y 49 años, que corresponden a la etapa del ciclo de vida que concentra la mayor actividad laboral, situación similar a la registrada un año atrás.

El Cuadro 6 presenta la tasa de desempleo por grupo etario. Las tasas más elevadas se presentan en los grupos más jóvenes (14-24) los que, al mismo tiempo, exhiben bajos niveles de participación laboral.

Al analizar la evolución de las tasas de desempleo por edad en los últimos doce meses, se observan disminuciones en los tramos 14-19, 20-24, 35-39, 40-44, 50-54 y más de 60. Las disminuciones más relevantes se presentan en los tramos de 14-19 y 35-39 (12,5 y 2,8 puntos porcentuales respectivamente) (ver cuadro 6). A su vez se registra un aumento en 12 meses en los tramos de 25-29, 30-34, 45-49 y 55-60. Por su parte, comparando la medición de Diciembre de 2012 con el trimestre pasado se observan bajas en la mayoría de los grupos etarios siendo los aumentos mas importantes en los tramos de 14-19 y 20-24.

CUADRO 5
TASA DE PARTICIPACIÓN POR GRUPOS ETARIOS
(%)

Tramos Etarios	Dic-10	Mar-11	Jun-11	Sep-11	Dic-11	Mar-12	Jun-12	Sep-12	Dic-12
14-19	16,9	13,7	14,8	12,7	17,9	12,1	14,8	13,5	15,5
20-24	56,5	54,9	55,7	53,9	57,5	56,4	54,1	54,1	52,2
25-29	79,5	80,1	78,2	79,5	78,9	81,7	81,1	83,4	82,7
30-34	82,2	84,2	85,3	85,0	80,5	80,1	85,6	82,7	84,1
35-39	84,6	82,2	80,5	80,9	84,0	85,5	84,4	86,3	84,7
40-44	78,9	80,9	81,5	81,1	80,7	82,6	81,8	79,7	85,7
45-49	79,5	82,5	81,8	78,9	80,6	83,1	81,7	82,8	81,5
50-54	75,8	79,3	79,4	78,7	73,5	77,2	76,0	74,9	77,5
55-60	69,9	71,2	71,6	70,3	70,3	68,6	73,1	73,3	72,4
Más de 60	28,7	26,5	26,6	28,7	28,5	29,3	30,2	26,2	27,8

CUADRO 6
TASA DE DESEMPLEO POR GRUPOS ETARIOS
(%)

Tramos Etarios	Dic-10	Mar-11	Jun-11	Sep-11	Dic-11	Mar-12	Jun-12	Sep-12	Dic-12
14-19	26,0	32,4	26,8	29,2	30,2	22,2	25,4	25,1	17,7
20-24	15,3	18,2	14,8	14,8	12,7	19,8	17,2	15,3	10,2
25-29	7,9	10,5	10,4	7,7	7,1	9,1	6,2	8,8	7,6
30-34	8,9	6,8	8,7	7,7	4,8	7,1	6,9	4,8	6,6
35-39	7,1	6,0	7,3	5,5	5,2	5,1	2,3	5,0	2,4
40-44	4,7	5,6	5,8	5,2	3,4	5,7	6,3	5,5	2,4
45-49	5,0	5,3	5,0	4,5	2,1	6,4	6,9	4,9	2,9
50-54	6,0	7,4	5,4	5,7	4,3	4,4	5,3	4,2	3,5
55-60	4,6	6,4	5,0	4,1	4,3	5,8	3,8	2,0	4,7
Más de 60	5,6	5,3	3,4	4,3	2,7	4,7	4,4	2,7	2,1

▫ ***Situación por Rama de Actividad Económica***

El Gráfico 7 muestra la variación anual de la ocupación por sector de actividad económica. Tal como se observa, el aumento en el empleo se presenta en todos los sectores, exceptuando el sector Industria Manufacturera que disminuye en 5,9% en un año. Las actividades que registraron las mayores alzas fueron Comercio (7,2%), Servicio de Gobierno y Financieros (6,4%), Transporte y Otros (4,7%) y Construcción (4,7%).

Asimismo, la encuesta informa sobre las tasas de cesantía según el sector económico donde perdieron el trabajo los actuales cesantes. En Diciembre de 2012, las tasas más altas de cesantía se registran en los sectores de Construcción, Comercio y Transportes y otros donde se encontraban cesantes el 7,2%, 4,8% y 4,5% de la respectiva fuerza de trabajo (véanse el cuadro 7 y gráfico 5).

A nivel más agregado, la tasa de cesantía en los últimos doce meses disminuyó en los sectores Productores de Bienes y Productores de Servicios 0,7 y 0,8 puntos porcentuales, respectivamente, pero aumentó en el sector Transporte y Comunicaciones en 0,5 puntos porcentuales. Los sectores donde se concentró la caída en la cesantía fueron Industria Manufacturera y Servicios de Gobierno y Financieros con disminuciones de 1,2 y 0,5 puntos porcentuales, respectivamente.

CUADRO 7
MAGNITUD DE LA CESANTÍA POR RAMA DE ACTIVIDAD ECONÓMICA
(%)

RAMA DE ACTIVIDAD	Dic-10	Mar-11	Jun-11	Sep-11	Dic-11	Mar-12	Jun-12	Sep-12	Dic-12
PRODUCCIÓN DE BIENES	8,0	9,2	8,7	8,2	6,1	8,6	7,9	7,3	5,4
Industria manufacturera	6,8	8,2	7,1	7,5	5,6	7,5	8,7	6,9	4,4
Construcción	9,5	9,9	10,7	9,4	7,1	10,7	7,3	7,6	7,2
PRODUCCIÓN DE SERVICIOS	6,5	7,6	6,7	6,0	5,2	7,5	5,9	5,4	4,4
Comercio	7,0	8,3	8,2	7,1	6,8	7,5	8,2	5,7	4,8
Servicios de Gobierno y Financieros	5,9	7,6	6,8	5,4	4,9	4,5	3,9	5,6	4,4
Servicios Personales y de los Hogares	8,7	8,3	4,9	5,7	4,2	6,5	4,2	4,6	4,1
Servicios Comunales y Sociales	4,8	6,1	5,8	5,2	3,8	6,8	5,8	5,3	4,0
Transporte, Comunicaciones y Servicios de Utilidad Pública	5,2	6,5	9,2	6,4	4,0	8,7	6,3	6,7	4,5
TOTALES	6,8	7,9	7,4	6,5	5,3	7,2	6,4	6,0	4,7

▫ **Tiempo de Cesantía**

El Cuadro 8 presenta información sobre el tiempo de cesantía de la fuerza de trabajo desocupada. En el mes de Diciembre de 2012, un 71,1% de los cesantes había quedado desocupado durante los últimos tres meses; un 28,1% había estado desempleado entre tres y doce meses; y un 0,9% se encontraba desocupado desde hacía más de un año. La proporción de personas largamente desocupadas (es decir, por 6 meses o más) aumenta desde 16,6% en Diciembre de 2011 a 18,1% en Diciembre de 2012. Por su parte, el tiempo promedio de cesantía aumento levemente en el último año, de 2,9 meses a 3,0 meses.

CUADRO 8
COMPOSICIÓN DE LOS CESANTES POR TIEMPO DE CESANTÍA
(%)

	Dic-10	Mar-11	Jun-11	Sep-11	Dic-11	Mar-12	Jun-12	Sep-12	Dic-12
De 1 día a un mes	35,6	34,1	28,9	32,4	44,2	36,7	41,3	34,0	39,2
De un mes y un día a 3 meses	28,1	30,7	32,8	31,1	26,2	32,6	27,2	43,6	31,9
De 3 meses y un día a 6 meses	15,0	17,6	21,2	18,2	13,0	15,8	19,4	11,3	10,9
De 6 meses y un día a 1 año	18,0	14,2	14,4	15,7	15,8	12,4	11,2	10,5	17,2
Más de un año	3,3	3,4	2,7	2,5	0,8	2,6	0,9	0,7	0,9
Sin datos	0,0	0,0	0,0	0,0	0,0	0,0	0,0	0,0	0,0
Total	100,0	100,0	100,0	100,0	100,0	100,0	100,0	100,0	100,0

Tiempo promedio de cesantía Diciembre 2012: 3,0 meses

Tiempo promedio de cesantía Diciembre 2011: 2,9 meses

▣ **Situación por Categoría Ocupacional**

Al analizar el crecimiento del empleo por categoría ocupacional, se aprecia que hay una disminución en el empleo en 12 meses en Empleadores (6,2%) y Obreros (1,9%). En el caso de la categoría Empleados el alza es de 7,6%, mientras que en la categoría Familiares no remunerados el alza es de 39,4. Al considerar el total del empleo asalariado (empleados y obreros) se tiene que en Diciembre de 2012 el crecimiento del empleo fue de 3,4% en 12 meses.

Los cuadros 9 y 10 presentan la situación de ocupación y cesantía de acuerdo a las distintas categorías ocupacionales.

En el Cuadro 9 se observa que el 79,5% de la población ocupada en Diciembre de 2012 estaba en la categoría de empleados y obreros. Esta proporción es mayor a la registrada un año atrás, en 0,5 puntos porcentuales, donde el 79,0% de la población era empleados u obreros. Esta variación resulta del aumento en la participación de los Empleados (2,1 puntos porcentuales) que es superior a la disminución en la participación de los Obreros (1,6 puntos porcentuales).

En el último año disminuyó en 0,2 puntos porcentuales la proporción que representan los Empleadores, al mismo tiempo que lo hizo la proporción de Trabajadores por Cuenta Propia en 0,5 puntos porcentuales (ver Cuadro 9).

Por último, si se analiza la evolución en doce meses de la tasa de cesantía, se concluye que ésta presentó disminuciones en las posiciones ocupacionales de Empleados y Obreros (0,6 y 1,5 puntos porcentuales respectivamente), mientras que en el caso de los Empleadores y Trabajadores por cuenta propia aumentó 0,7 y 0,9 puntos porcentuales en doce meses (ver Cuadro 10).

CUADRO 9
POBLACIÓN OCUPADA POR POSICIÓN OCUPACIONAL
(%)

Posición ocupacional	Dic-10	Mar-11	Jun-11	Sep-11	Dic-11	Mar-12	Jun-12	Sep-12	Dic-12
Empleadores	1,8	2,4	2,2	2,3	2,8	2,9	2,8	2,2	2,6
Trabajadores por cuenta propia	17,7	19,1	17,8	17,0	17,4	17,0	16,5	15,9	16,9
Empleados	41,1	40,9	41,7	43,4	43,7	43,9	47,8	47,4	45,8
Obreros	38,5	36,8	37,7	36,4	35,3	35,4	32,0	33,9	33,7
Familiares no remunerados	1,0	0,8	0,7	0,9	0,7	0,8	0,8	0,5	1,0
Total	100,0	100,0	100,0	100,0	100,0	100,0	100,0	100,0	100,0

CUADRO 10
MAGNITUD DE LA CESANTÍA SEGÚN POSICIÓN OCUPACIONAL
(%)

Posición ocupacional	Dic-10	Mar-11	Jun-11	Sep-11	Dic-11	Mar-12	Jun-12	Sep-12	Dic-12
Empleadores	1,1	0,0	1,5	0,9	0,0	0,0	0,0	0,0	0,7
Trabajadores por cuenta propia	3,5	3,7	2,7	2,4	1,7	2,3	2,8	1,5	2,6
Empleados	6,3	8,2	7,5	6,2	5,6	8,2	6,3	5,7	5,0
Obreros	9,2	10,2	9,8	9,2	7,2	8,8	9,0	8,7	5,7
Familiares no remunerados	0,0	0,0	0,0	0,0	0,0	0,0	0,0	0,0	0,0

▣ **Población Inactiva, de acuerdo a los Deseos de Trabajar**

Finalmente, el Cuadro 11 muestra la composición de los inactivos. Tal como se observa, en Diciembre de 2012 el 10,0% de los inactivos deseaba trabajar, significando una disminución en doce meses de 6,8 puntos porcentuales. La proporción de inactivos que quisieran trabajar 40 horas o más disminuyó de 5,2% a 3,7% en doce meses. En el caso de aquellos que quisieran trabajar menos de 20 horas disminuyó en 1,7% en los últimos 12 meses alcanzando un 2,6 %

**CUADRO 11
DESEOS DE TRABAJAR DE LA POBLACION INACTIVA
(%)**

	Dic-10	Mar-11	Jun-11	Sep-11	Dic-11	Mar-12	Jun-12	Sep-12	Dic-12
Total de Inactivos	100,0	100,0	100,0	100,0	100,0	100,0	100,0	100,0	100,0
Con deseos de trabajar	15,5	13,3	11,2	11,8	16,8	15,0	12,6	13,3	10,0
Todo el año 40 o más horas	5,2	3,2	2,5	3,2	5,2	3,6	3,3	3,8	3,7
Todo el año 20 a 39 horas	5,5	5,2	4,0	4,9	6,2	5,6	4,1	4,1	3,3
Todo el año menos de 20 horas	2,9	4,4	4,4	3,4	4,3	5,2	4,4	4,1	2,6
Sin especificar horario	1,8	0,5	0,4	0,3	1,2	0,6	0,8	1,2	0,3
Sin deseos de trabajar	84,5	86,7	88,8	88,2	83,2	85,0	87,4	86,7	90,0

▣ ***Cifras para la Población en Edad de Trabajar de 15 años y más***

La Encuesta de Ocupación y Desocupación para el Gran Santiago de la Universidad de Chile ha considerado históricamente al grupo de 14 años y más como definición de Población en Edad de Trabajar. Si se considera al grupo de 15 años y más en la definición (tal como actualmente se considera en las encuestas de empleo del INE o en otras encuestas) los resultados son muy cercanos a los ya presentados (véanse los Cuadros 12 y siguientes). Algunos aspectos a comentar son las siguientes:

- La tasa de desempleo si se considera como población en edad de trabajar a los de 15 y más es de 5,2%, es decir igual que la tasa que incluye a las personas de 14 años.
- Como es de esperar, la tasa de participación se incrementa al excluir los jóvenes de 14 años. La tasa de participación total es de 61,9% (en comparación con la tasa de 60,7% en el cuadro 1);
- La proporción de inactivos con deseos de trabajar es de 10,3%, una proporción levemente superior al 10,0% reportado para la población de 14 años y más.

ANEXO A

**CUADRO A-1
EVOLUCIÓN DE LA FUERZA DE TRABAJO**
(Cifras en Miles de Personas)

	VARIACIONES ABSOLUTAS			
	Dic-12	Dic-12	Dic-12	Dic-12
		Sep-12	Jun-12	Dic-11
Fuerza de Trabajo	3019,4	53,7	22,0	51,1
Ocupados	2862,5	92,5	80,2	78,6
Desocupados	156,9	-38,8	-58,2	-27,5

**CUADRO A-2
ANÁLISIS DE HOGARES**
(Composición porcentual)

HOGARES	Dic-10	Mar-11	Jun-11	Sep-11	Dic-11	Mar-12	Jun-12	Sep-12	Dic-12
Hogares sin desocupados	88,3	87,1	87,9	89,0	90,6	87,8	89,7	90,5	92,4
Hogares con desocupados y ocupados	9,5	10,4	9,3	8,9	7,4	10,2	8,2	7,6	6,4
Hogares con desocupados y sin ocupados	2,2	2,5	2,8	2,1	2,0	2,0	2,1	1,9	1,2
Total Hogares	100,0	100,0	100,0	100,0	100,0	100,0	100,0	100,0	100,0

**CUADRO A-3
HORAS SEMANALES DE TRABAJO**
(Composición porcentual)

Horas	Dic-10	Mar-11	Jun-11	Sep-11	Dic-11	Mar-12	Jun-12	Sep-12	Dic-12
0-10	1,7	2,6	2,6	2,6	2,4	2,7	3,2	2,1	1,8
10-20	4,5	4,7	5,5	4,7	4,4	5,1	4,8	5,4	5,0
21-34	8,4	6,9	7,5	8,0	7,7	7,6	7,4	6,6	8,2
35-48	63,2	60,6	63,8	62,2	59,9	61,6	65,7	67,0	60,9
Más de 48	22,2	25,3	20,7	22,5	25,7	23,0	18,9	18,8	24,2
TOTAL	100,0	100,0	100,0	100,0	100,0	100,0	100,0	100,0	100,0

Gráfico 1

**Evolución de la Tasa de Desempleo
(% de la Fuerza de Trabajo Total)**

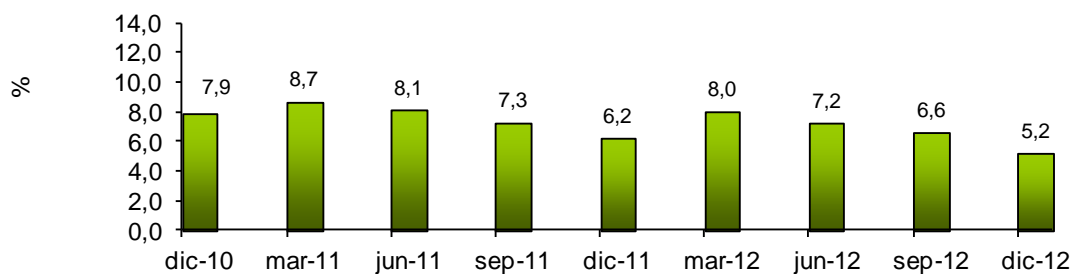


Gráfico 2

**Variación de la Tasa de Desocupación en doce meses
(puntos porcentuales)**

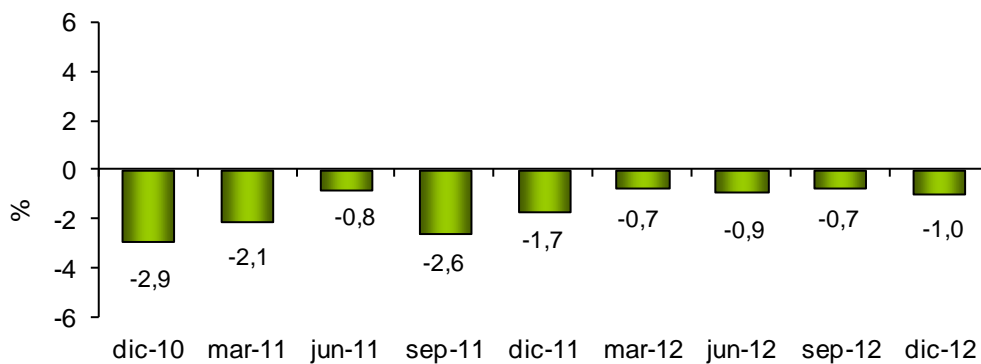


Gráfico 3

Crecimiento del empleo en doce meses

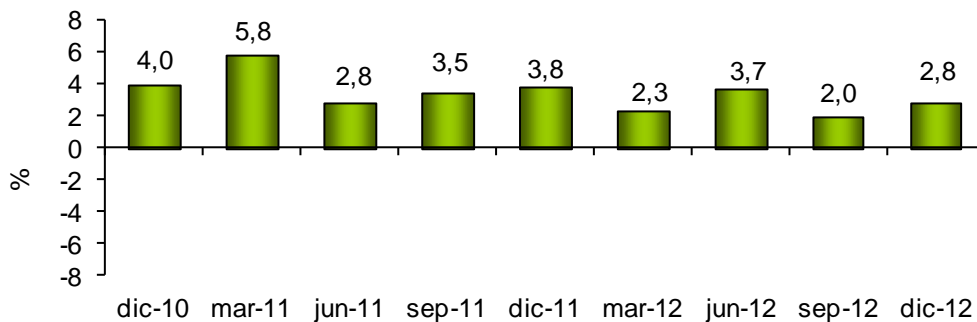


Gráfico 4

Evolución de la Tasa de Desempleo por tipo de Fuerza de Trabajo

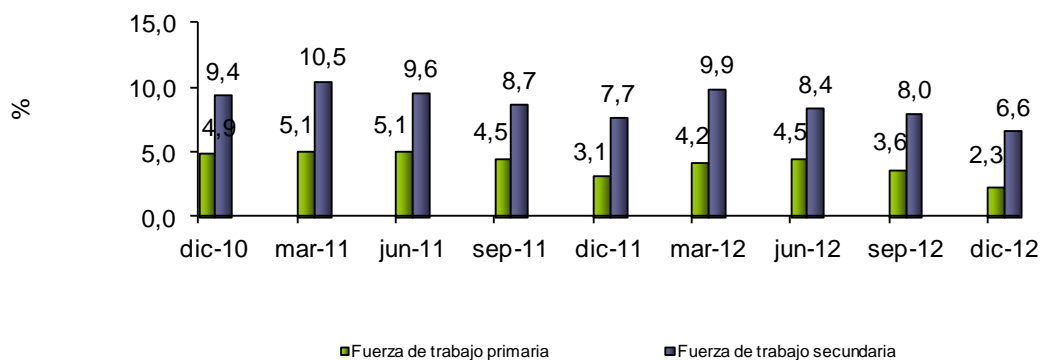


Gráfico 5

**Tasa de Cesantía por Rama de Actividad Económica
Diciembre 2012**

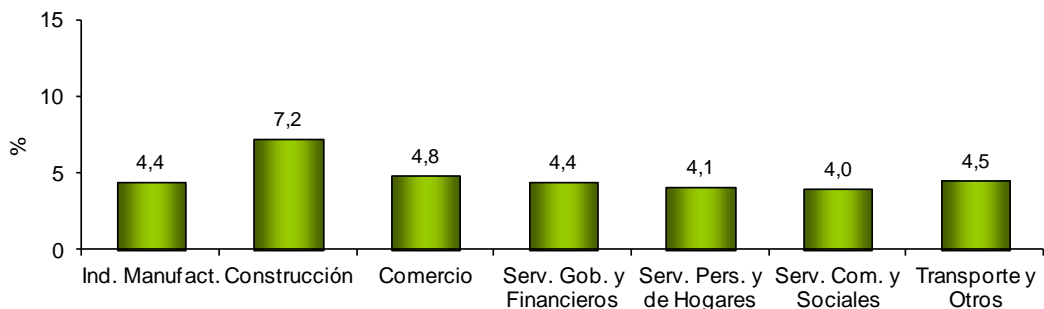


Gráfico 6

**Análisis de Hogares
Diciembre 2012**



Gráfico 7

**Crecimiento del empleo en doce meses por Sector de Actividad Económica
Diciembre 2012**

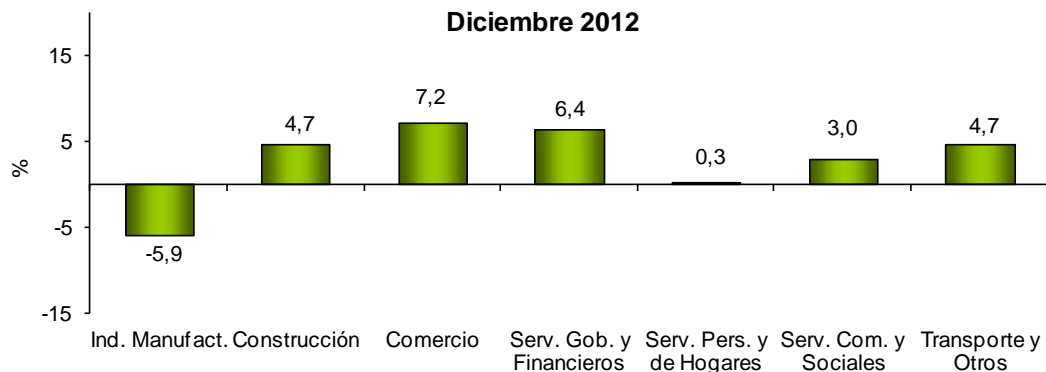
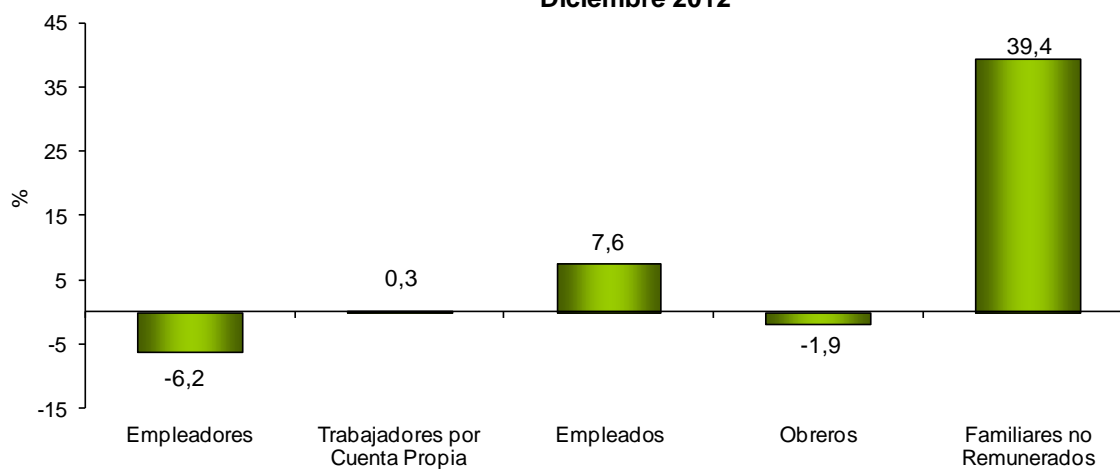


Gráfico 8

**Crecimiento empleo en doce meses por categoría ocupacional
Diciembre 2012**



RESULTADOS DE ESTADÍSTICAS OCUPACIONALES: POBLACIÓN DE 15 AÑOS Y MÁS

A continuación se presentan los principales resultados de la Encuesta *de Ocupación y Desocupación en el Gran Santiago* considerando como población en edad de trabajar a los individuos de 15 años y más.

Los cuadros presentados replican aquellos elaborados anteriormente, bajo una definición más extensa de la población económicamente activa (14 años y más, que es la que tradicionalmente ha utilizado la Encuesta de Ocupación y Desocupación de la Universidad de Chile).

CUADRO 12
TASA DE PARTICIPACIÓN LABORAL
(Considera Población en Edad de Trabajar = 15 años y +)
(%)

	Dic-10	Mar-11	Jun-11	Sep-11	Dic-11	Mar-12	Jun-12	Sep-12	Dic-12
Total	61,0	61,3	60,7	61,0	61,4	61,7	61,9	61,0	61,9
Hombres	74,4	74,1	73,3	73,1	74,4	73,4	73,2	72,3	72,3
Mujeres	48,6	49,5	49,2	49,7	49,4	50,9	51,1	50,5	52,4
Fuerza de Trabajo Primaria (*)	95,0	96,5	96,6	95,7	94,7	96,3	94,6	95,7	95,2
Fuerza de Trabajo Secundaria	52,0	51,7	51,2	51,4	52,3	52,4	53,0	51,9	53,1

Nota: (*) Fuerza de Trabajo Primaria incluye solo a jefes de hogar entre 25 y 54 años.

CUADRO 13
TASA DE DESOCUPACIÓN
(Considera Población en Edad de Trabajar = 15 años y +)
(%)

	Dic-10	Mar-11	Jun-11	Sep-11	Dic-11	Mar-12	Jun-12	Sep-12	Dic-12
Total	7,9	8,6	8,1	7,3	6,2	8,0	7,2	6,6	5,2
Hombres	7,5	7,3	7,1	7,2	5,2	6,9	6,7	5,9	4,7
Mujeres	8,5	10,4	9,4	7,4	7,5	9,4	7,8	7,6	5,8
Fuerza de Trabajo Primaria (*)	4,9	5,1	5,1	4,5	3,1	4,2	4,5	3,6	2,3
Fuerza de Trabajo Secundaria	9,3	10,5	9,6	8,7	7,7	9,9	8,4	8,0	6,6

Nota: (*) Fuerza de Trabajo Primaria incluye solo a jefes de hogar entre 25 y 54 años.

CUADRO 14
TASAS DE CESANTÍA Y BÚSQUEDA DE TRABAJO POR PRIMERA VEZ
(Considera Población en Edad de Trabajar = 15 años y +)
(%)

	Dic-10	Mar-11	Jun-11	Sep-11	Dic-11	Mar-12	Jun-12	Sep-12	Dic-12
Desocupación	7,9	8,6	8,1	7,3	6,2	8,0	7,2	6,6	5,2
Cesantía	6,7	7,8	7,4	6,5	5,3	7,1	6,4	6,0	4,7
Primera vez	1,2	0,8	0,7	0,8	0,9	0,8	0,8	0,6	0,5

CUADRO 15
OCUPADOS EN RELACION A POBLACIÓN EN EDAD DE TRABAJAR
(Considera Población en Edad de Trabajar = 15 años y +)
(%)

	Dic-10	Mar-11	Jun-11	Sep-11	Dic-11	Mar-12	Jun-12	Sep-12	Dic-12
Total	56,1	56,0	55,8	56,5	57,6	56,7	57,3	56,9	58,7
Hombres	68,8	68,6	68,0	67,9	70,5	68,4	68,3	68,1	68,9
Mujeres	44,5	44,4	44,6	46,0	45,7	46,1	47,2	46,7	49,3
Fuerza de Trabajo Primaria (*)	90,3	91,6	91,7	91,4	91,7	92,2	90,3	92,2	93,1
Fuerza de Trabajo Secundaria	47,1	46,3	46,3	46,9	48,2	47,2	48,5	47,8	49,6
Crecimiento % del empleo en 12 meses	4,0	5,8	2,8	3,4	3,7	2,3	3,7	2,0	2,8

Nota: (*) Fuerza de Trabajo Primaria incluye solo a jefes de hogar entre 25 y 54 años.

CUADRO 16
TASA DE PARTICIPACIÓN POR GRUPOS ETARIOS
(Considera Población en Edad de Trabajar = 15 años y +)
(%)

Tramos Etarios	Dic-10	Mar-11	Jun-11	Sep-11	Dic-11	Mar-12	Jun-12	Sep-12	Dic-12
15-19	19,7	16,0	17,1	15,1	20,5	14,6	17,3	16,0	18,4
20-24	56,5	55,0	55,7	53,9	57,5	56,4	54,1	54,1	52,2
25-29	79,5	80,1	78,2	79,5	78,9	81,7	81,1	83,4	82,7
30-34	82,2	84,2	85,3	85,0	80,5	80,1	85,6	82,7	84,1
35-39	84,6	82,2	80,5	80,9	84,0	85,5	84,4	86,3	84,7
40-44	78,9	80,9	81,5	81,1	80,7	82,6	81,8	79,7	85,7
45-49	79,5	82,5	81,8	78,9	80,6	83,1	81,7	82,8	81,5
50-54	75,8	79,3	79,4	78,7	73,5	77,2	76,0	74,9	77,5
55-60	69,9	71,2	71,6	70,3	70,3	68,6	73,1	73,3	72,4
más de 60	28,7	26,5	26,6	28,7	28,5	29,3	30,2	26,2	27,8

CUADRO 17
TASA DE DESEMPLEO POR GRUPOS ETARIOS
(Considera Población en Edad de Trabajar = 15 años y +)
(%)

Tramos Etarios	Dic-10	Mar-11	Jun-11	Sep-11	Dic-11	Mar-12	Jun-12	Sep-12	Dic-12
15-19	25,7	31,8	26,3	29,3	29,8	22,2	25,1	25,4	17,7
20-24	15,3	18,2	14,8	14,8	12,7	19,8	17,2	15,3	10,2
25-29	7,9	10,5	10,4	7,7	7,1	9,1	6,2	8,8	7,6
30-34	8,9	6,8	8,7	7,7	4,8	7,1	6,9	4,8	6,6
35-39	7,1	6,0	7,3	5,5	5,2	5,1	2,3	5,0	2,4
40-44	4,7	5,6	5,8	5,2	3,4	5,7	6,3	5,5	2,4
45-49	5,0	5,3	5,0	4,5	2,1	6,4	6,9	4,9	2,9
50-54	6,0	7,4	5,4	5,7	4,3	4,4	5,3	4,2	3,5
55-60	4,6	6,4	5,0	4,1	4,3	5,8	3,8	2,0	4,7
más de 60	6,0	5,3	3,4	4,3	2,7	4,7	4,4	2,7	2,1

CUADRO 18
MAGNITUD DE LA CESANTÍA POR RAMA DE ACTIVIDAD ECONÓMICA
 (Considera Población en Edad de Trabajar = 15 años y +)
 (%)

RAMA DE ACTIVIDAD	Dic-10	Mar-11	Jun-11	Sep-11	Dic-11	Mar-12	Jun-12	Sep-12	Dic-12
PRODUCCIÓN DE BIENES	8,0	9,2	8,7	8,2	6,1	8,6	7,9	7,3	5,4
Industria Manufacturera	6,8	8,2	7,1	7,5	5,6	7,5	8,7	6,9	4,4
Construcción	9,5	9,9	10,7	9,4	7,1	10,7	7,3	7,6	7,2
PRODUCCION DE SERVICIOS	6,5	7,6	6,7	6,0	5,2	6,5	5,9	5,4	4,4
Comercio	7,0	8,3	8,2	7,1	6,8	7,5	8,2	5,7	4,8
Servicios de Gobierno y Financieros	5,9	7,6	6,8	5,4	4,9	4,5	3,9	5,6	4,4
Servicios Personales y de los Hogares	8,7	8,3	4,9	5,7	4,2	6,5	4,2	4,6	4,1
Servicios Comunales y Sociales	4,8	6,1	5,7	5,2	3,8	6,8	5,8	5,3	4,0
Transporte, Comunicaciones y Servicios de Utilidad Pública	5,2	6,5	9,2	6,4	4,0	8,7	6,3	6,7	4,5
TOTALES	6,8	7,9	7,4	6,5	5,4	7,2	6,4	6,0	4,7

CUADRO 19
COMPOSICIÓN DE LOS CESANTES POR TIEMPO DE CESANTÍA
(Considera Población en Edad de Trabajar = 15 años y +)
(%)

	Dic-10	Mar-11	Jun-11	Sep-11	Dic-11	Mar-12	Jun-12	Sep-12	Dic-12
De 1 día a un mes	35,6	34,1	28,7	32,4	44,2	36,7	41,3	34,0	39,2
De un mes y un día a 3 meses	28,1	30,7	32,9	31,1	26,2	32,6	27,2	43,6	31,9
De 3 meses y un día a 6 meses	15,0	17,6	21,3	18,2	13,0	15,8	19,4	11,3	10,9
De 6 meses y un día a 1 año	18,0	14,2	14,4	15,7	15,8	12,4	11,2	10,5	17,2
Más de un año	3,3	3,4	2,7	2,5	0,8	2,6	0,9	0,7	0,9
Sin datos	0,0	0,0	0,0	0,0	0,0	0,0	0,0	0,0	0,0
Total	100,0	100,0	100,0	100,0	100,0	100,0	100,0	100,0	100,0
Tiempo promedio	3,8	3,7	3,9	3,9	2,9	3,1	3,0	2,7	3,0

CUADRO 20
POBLACIÓN OCUPADA POR POSICIÓN OCUPACIONAL
(Considera Población en Edad de Trabajar = 15 años y +)
(%)

Posición ocupacional	Dic-10	Mar-11	Jun-11	Sep-11	Dic-11	Mar-12	Jun-12	Sep-12	Dic-12
Empleadores	1,8	2,4	2,2	2,3	2,8	2,9	2,8	2,2	2,6
Trabajadores por cuenta propia	17,7	19,1	17,8	17,0	17,4	17,0	16,5	15,9	16,9
Empleados	41,1	40,9	41,7	43,4	43,7	43,9	47,8	47,4	45,8
Obreros	38,5	36,8	37,7	36,4	35,3	35,4	32,0	33,9	33,7
Familiares no remunerados	1,0	0,8	0,7	0,9	0,7	0,8	0,8	0,5	1,0
Total	100,0	100,0	100,0	100,0	100,0	100,0	100,0	100,0	100,0

CUADRO 21
MAGNITUD DE LA CESANTÍA SEGÚN POSICIÓN OCUPACIONAL
(Considera Población en Edad de Trabajar = 15 años y +)
(%)

Posición ocupacional	Dic-10	Mar-11	Jun-11	Sep-11	Dic-11	Mar-12	Jun-12	Sep-12	Dic-12
Empleadores	1,1	0,0	1,5	0,9	0,0	0,0	0,0	0,0	0,7
Trabajadores por cuenta propia	3,5	3,7	2,7	2,4	1,7	2,3	2,8	1,5	2,6
Empleados	6,3	8,2	7,5	6,2	5,6	8,2	6,3	5,7	5,0
Obreros	9,2	10,2	9,8	9,2	7,2	8,8	9,1	8,7	5,7
Familiares no remunerados	0,0	0,0	0,0	0,0	0,0	0,0	0,0	0,0	0,0

CUADRO 22
DESEOS DE TRABAJAR DE LA POBLACION INACTIVA
(Considera Población en Edad de Trabajar = 15 años y +)
(%)

	Dic-10	Mar-11	Jun-11	Sep-11	Dic-11	Mar-12	Jun-12	Sep-12	Dic-12
Total de Inactivos	100,0	100,0	100,0	100,0	100,0	100,0	100,0	100,0	100,0
Con deseos de trabajar	16,1	13,8	11,5	12,4	17,5	15,6	13,1	13,8	10,3
Todo el año 40 o más horas	5,5	3,3	2,6	3,4	5,4	3,7	3,4	4,0	3,9
Todo el año 20 a 39 horas	5,7	5,4	4,1	5,1	6,5	5,8	4,3	4,3	3,4
Todo el año menos de 20 horas	2,9	4,5	4,3	3,5	4,4	5,4	4,6	4,2	2,6
Sin especificar horario	1,9	0,6	0,4	0,3	1,2	0,6	0,8	1,3	0,4
Sin deseos de trabajar	83,9	86,2	88,5	87,6	82,5	84,4	86,9	86,2	89,7

INFORME TRIMESTRAL DE INGRESOS: DICIEMBRE 2012

Esta sección del informe presenta los principales resultados de Ingresos de la Encuesta de Ocupación y Desocupación en el Gran Santiago del Departamento de Economía de la Universidad de Chile, correspondientes al mes de Diciembre de 2012.

▣ **Metodología**

Este informe se basa en la declaración de ingresos individuales de los miembros del hogar que se encontraban ocupados en la semana de referencia de la Encuesta y que reportaron ingresos correspondientes al mes de Noviembre de 2012.

Los ingresos del trabajo considerados en las estimaciones corresponden a sueldos y salarios por trabajos dependientes y a otros ingresos provenientes de actividades independientes. No se consideran en este informe otros ingresos informados en la encuesta tales como arriendos imputados, ingresos por especies y regalías, jubilaciones, e ingresos provenientes de otras fuentes.

Para estimar los ingresos por hora, se ha supuesto que la jornada de trabajo declarada por los miembros ocupados durante la semana de referencia (expresada en horas semanales) es representativa de (y, por tanto, extrapolable a) la jornada trabajada en el mes anterior al levantamiento de la Encuesta.

Este informe reporta estimadores de tendencia central (medias y medianas), así como también de distribución (percentiles 10, 20, etc.), considerando solo ingresos reportados mayores que cero. Esto significa que son excluidos familiares ocupados que no reciben remuneración por su labor y otras personas que declararon estar ocupadas durante la semana de referencia pero que reportaron cero ingresos en el mes anterior a la encuesta.

Este reporte se basa, además, solo en casos completos; es decir, se consideran en las estadísticas solo observaciones con datos de ingresos¹.

▣ ***Ingresos Ocupacionales Promedio***

El Cuadro 1 resume la evolución de los ingresos del trabajo, dependiente e independiente, desde Noviembre de 2010. Todas las cifras están expresadas en términos nominales. El número de personas ocupadas para quienes se ha calculado estos indicadores varía a través del tiempo, tanto por la evolución de la ocupación como por cambios en el porcentaje de los ocupados que reportó cero ingresos en el período.

En el mes de Noviembre de 2012, el ingreso promedio mensual de los ocupados en el Gran Santiago fue de, aproximadamente, 534 mil pesos. Esta cifra resulta de los 498 mil pesos de ingresos que recibían en promedio los trabajadores dependientes por concepto de sueldos y salarios, y un promedio de 648 mil pesos que obtenían como ingresos quienes desarrollaban actividades independientes (industriales, agrícolas, comerciales o profesionales).

La encuesta revela que el ingreso laboral promedio de los ocupados del Gran Santiago -que realizaron labores remuneradas- aumentó en 12,6 por ciento en los últimos doce meses. Esta evolución se explica fundamentalmente por los mayores ingresos reportados por trabajadores dependientes (aumentaron en 14,2%). En el caso de los ingresos independientes, éstos exhiben un aumento promedio de 7,1%. Cabe señalar, sin embargo, que tales variaciones en los ingresos laborales promedio deben ser analizadas considerando que ellas pueden reflejar tanto cambios en las jornadas laborales de la población ocupada como variaciones en la composición de los individuos ocupados.

En un plazo más largo, se observa que el ingreso laboral promedio mensual en Noviembre de 2012 fue un 33,3 por ciento superior al estimado para Noviembre de 2010. Tal evolución tiene como origen un aumento de 26,8 por ciento en sueldos y salarios promedio de ocupados dependientes, y

¹ Esquemas alternativos de imputación de datos pueden ser aplicados por los investigadores utilizando los archivos con los microdatos de la encuesta.

un aumento de 50,1 por ciento en ingresos de actividades independientes. Nuevamente esta evolución puede reflejar tanto cambios en salarios como también cambios en jornadas y/o en características de la población ocupada en distintos momentos del tiempo.

▣ ***Ingresos Ocupacionales Promedio, según Género***

El Cuadro 1 informa también cómo ha cambiado el ingreso mensual promedio de las personas ocupadas, según género. En Noviembre de 2012, en promedio, mujeres ocupadas recibían un 62,8 por ciento del total de ingresos que recibían los hombres ocupados, lo que significa una brecha menor a la registrada hace un año (cuando alcanzaba 70,2%). Tal diferencia, por cierto, puede ser atribuible tanto a diferencias en características de la demanda como de la oferta de trabajo, masculina y femenina.

▣ ***Ingresos Ocupacionales Promedio Por Hora***

El Cuadro 2 reporta las medias de ingresos laborales por hora estimadas para trabajadores de diferente dependencia y género.

En Noviembre de 2012, el ingreso promedio por hora de los ocupados en el Gran Santiago era aproximadamente 2.989 pesos, siendo los sueldos y salarios por hora inferiores a los ingresos por hora recibidos por actividades independientes (con promedios de 2.693 y 4.007 pesos por hora, respectivamente).

En términos de su evolución, el ingreso laboral promedio por hora de los ocupados que percibían remuneración aumentó en 11,0 por ciento en los últimos doce meses, como resultado del incremento en 14,3 por ciento en sueldos y salarios y un aumento de 3,0 por ciento en ingresos de actividades independientes.

En comparación con Noviembre de 2010, en términos nominales, se observan aumentos del ingreso promedio por hora que alcanzan al 34,9 por ciento (como resultado de un incremento de 25,8% en ingresos de actividades dependientes y de 59,7% en independientes).

▫ **Ingresos Ocupacionales Promedio Por Hora, según Género**

En Noviembre de 2012, en promedio los ingresos por hora de hombres ocupados superaban en 44,6 por ciento los de las mujeres ocupadas, lo que representa una brecha superior a la observada hace un año (cuando la diferencia alcanzaba 19,4%) y superior a la observada hace dos años (cuando la brecha era de 24,8%). Esta brecha, tal como se indicó, puede ser atribuible a diferencias en características del empleo y personales de los ocupados de diferente género.

CUADRO 1
PROMEDIO DE INGRESOS LABORALES
(Miles de Pesos)

	Nov-10	Feb-11	May-11	Ago-11	Nov-11	Feb-12	May-12	Ago-12	Nov-12
Promedio Ingresos	400.3	418.9	418.4	440.2	473.7	460.9	453.8	494.5	533.6
Sueldos y Salarios	392.8	407.5	409.8	409.6	436.1	435.8	434.3	487.2	498.1
Ingresos Independientes	432.0	450.8	440.4	547.6	605.6	540.9	513.1	511.9	648,3
Hombres	451.3	466.2	473.5	504.8	539.8	525.4	508.4	561.8	636.3
Mujeres	326.4	348.8	339.4	351.0	379.2	370.3	380.0	404.4	399.6

CUADRO 2
PROMEDIO DE INGRESOS LABORALES POR HORA
(Miles de Pesos)

	Nov-10	Feb-11	May-11	Ago-11	Nov-11	Feb-12	May-12	Ago-12	Nov-12
Promedio Ingresos Por Hora	2216	2383	2347	2566	2692	2613	2693	2701	2989
Sueldos y Salarios	2141	2236	2262	2321	2356	2348	2505	2606	2693
Ingresos Independientes	2509	2856	2618	3454	3892	3547	3324	3040	4007
Hombres	2410	2599	2554	2821	2883	2795	2926	2903	3448
Mujeres	1931	2056	2046	2209	2415	2351	2367	2426	2384

▣ ***Ingresos Laborales Promedio, según Categoría Ocupacional***

En Noviembre de 2012, los mayores ingresos mensuales los registraron los empleadores, quienes en promedio recibían 2.390 miles de pesos aproximadamente, seguidos de los empleados, con ingresos promedio en torno a los 684 mil pesos por mes (véase Cuadro 3). Las categorías ocupacionales que tenían menores ingresos fueron los trabajadores por cuenta propia y obreros, con promedios mensuales de 435 mil y 267 mil pesos respectivamente.

En el período de 2 años reportado por el Cuadro 3, se observan aumentos nominales en todas las categorías ocupacionales: Empleadores, Trabajadores por cuenta propia, Empleados y Obreros aumentaron en 37,0%, 34,5%, 24,4 y 13,6% respectivamente.

En el Anexo se presenta el Cuadro 3 pero para ingresos laborales por hora (ver Cuadro B-1).

**CUADRO 3
PROMEDIO DE INGRESOS LABORALES SEGÚN CATEGORÍA OCUPACIONAL
(Miles de Pesos)**

	Nov-10	Feb-11	May-11	Ago-11	Nov-11	Feb-12	May-12	Ago-12	Nov-12
Promedio Ingresos	400.3	418.9	418.4	440.2	473.7	460.9	453.8	494.5	533.6
Empleadores	1744.4	1217.5	1628.4	2131.4	2711.7	1667.6	1599.0	1586.8	2390.3
Trabajadores por Cuenta Propia	323.3	358.6	317.4	338.8	328.4	375.0	361.0	376.5	434.9
Empleados	549.8	575.2	576.7	556.5	590.5	593.1	566.0	664.1	683.8
Obreros	234.6	233.3	238.8	242.6	256.8	250.1	253.8	258.4	266.6

▣ ***Ingresos Laborales Promedio, según Rama de Actividad Económica***

En Noviembre de 2012, los mayores ingresos mensuales los declararon quienes se encontraban ocupados en las ramas de actividad económica “Servicios de Gobierno y Financieros”, “Servicios Comunes y Sociales” y “Industria Manufacturera” donde los promedios alcanzaron aproximadamente los 779 mil, 706 mil y 553 mil pesos, respectivamente. Estas cifras son superiores a la media de ingresos de los ocupados con remuneración (534 mil pesos, aproximadamente). En tanto, los sectores donde se observaron menores ingresos son “Servicios Personales y de los Hogares”, y “Comercio” con promedios de 263 mil y 405 mil pesos respectivamente.

En términos más generales, los ingresos registrados en la rama Transporte, Comunicaciones y Servicios de Utilidad Pública (458 mil pesos), se mantienen en un margen inferior a aquellas ramas como Productoras de Bienes (560 mil pesos) y de la rama de Sectores Productores de Servicios (478 mil pesos).

En el Anexo se presenta el Cuadro 4 pero para ingresos laborales por hora (ver Cuadro B-2).

CUADRO 4
PROMEDIO DE INGRESOS LABORALES SEGÚN ACTIVIDAD ECONÓMICA
(Miles de Pesos)

RAMA DE ACTIVIDAD	Nov-10	Feb-11	May-11	Ago-11	Nov-11	Feb-12	May-12	Ago-12	Nov-12
PRODUCCIÓN DE BIENES	411.0	393.8	410.6	476.5	464.9	433.1	469.2	509.5	559.6
Industria manufacturera	345.7	352.2	320.8	429.7	424.6	397.9	433.7	430.5	553.3
Construcción	434.0	406.4	454.5	360.1	509.1	504.0	492.3	507.3	433.9
PRODUCCION DE SERVICIOS	374.9	407.0	401.8	404.8	440.6	439.3	426.7	468.9	478.1
Comercio	287.8	330.6	341.4	317.9	331.2	340.1	339.1	374.6	405.2
Servicios de Gobierno y financieros	611.1	673.6	617.3	680.2	726.1	692.1	657.7	723.9	779.3
Servicios personales y de los hogares	208.4	222.7	225.1	238.7	236.9	243.4	255.4	234.7	263.8
Servicios comunales y sociales	484.9	498.5	473.6	524.6	584.7	579.2	508.3	557.0	705.6
Transporte, Comunicaciones y servicios de utilidad pública	477.4	430.4	485.2	473.5	492.6	436.7	508.3	557.0	457.8
PROMEDIO DE INGRESOS	400.3	418.9	418.4	440.2	473.7	460.9	453.8	494.5	533.6

▣ ***Distribución de Ingresos Ocupacionales***

Finalmente, el Cuadro 5 informa la evolución de la distribución de ingresos laborales entre Noviembre de 2010 y Noviembre de 2012. Durante todo este período, un 20 por ciento de los ocupados reportaron ingresos mensuales superiores al promedio, situándose la mediana (de aproximadamente 300 mil pesos mensuales), permanentemente bajo la media de 534 mil pesos.

La distribución de ingresos laborales totales se ha mantenido altamente desigual en los últimos 2 años, lo que queda en evidencia al considerar la razón entre el ingreso promedio del percentil 90 y aquel del percentil 10, que en Noviembre de 2012 fue de 6,7 veces. Asimismo, se mantiene la brecha entre otros puntos de la distribución de ingresos ocupacionales tales como percentiles 80 y 20 (cuya relación se mantiene en torno a las 2,8 veces) y percentiles 60 y 40 (cuya razón se mantiene en torno a 1,4).

En el Anexo se presenta el Cuadro 5 pero para ingresos laborales por hora (ver Cuadro B-3).

CUADRO 5
INGRESOS LABORALES POR PERCENTILES
(Miles de Pesos)

	Nov-10	Feb-11	May-11	Ago-11	Nov-11	Feb-12	May-12	Ago-12	Nov-12
Promedio Ingresos	400.3	418.9	418.4	440.2	473.7	460.9	453.8	494.5	533.6
Percentil 10	120.0	120.0	120.0	140.0	144.0	140.0	150.0	150.0	150.0
Percentil 20	170.0	172.0	172.0	181.0	180.0	182.0	182.0	193.0	193.0
Percentil 30	185.0	200.0	190.0	200.0	200.0	200.0	200.0	200.0	200.0
Percentil 40	200.0	220.0	210.0	240.0	240.0	250.0	250.0	250.0	250.0
Percentil 50 (Mediana)	250.0	250.0	250.0	280.0	280.0	300.0	300.0	300.0	300.0
Percentil 60	300.0	300.0	300.0	300.0	300.0	330.0	350.0	350.0	350.0
Percentil 70	350.0	400.0	380.0	400.0	400.0	400.0	400.0	400.0	440.0
Percentil 80	500.0	500.0	500.0	500.0	500.0	540.0	600.0	600.0	550.0
Percentil 90	800.0	850.0	800.0	800.0	800.0	900.0	900.0	950.0	1000.0

ANEXO B
Ingresos Laborales por Hora

CUADRO B-1
PROMEDIO DE INGRESOS LABORALES POR HORA
SEGÚN CATEGORÍA OCUPACIONAL
 (Miles de Pesos)

	Nov-10	Feb-11	May-11	Ago-11	Nov-11	Feb-12	May-12	Ago-12	Nov-12
Promedio Ingresos	2216	2383	2347	2566	2692	2613	2693	2701	2989
Empleadores	8337	5822	8067	11001	14832	9632	8396	7557	12146
Trabajadores por Cuenta Propia	2040	2482	2052	2442	2450	2674	2625	2435	3033
Empleados	3037	3148	3230	3240	3211	3200	3298	3553	3716
Obreros	1244	1311	1275	1289	2333	1356	1424	1407	1422

CUADRO B-2
PROMEDIO DE INGRESOS LABORALES POR HORA
SEGÚN ACTIVIDAD ECONÓMICA
 (Miles de Pesos)

RAMA DE ACTIVIDAD	Nov-10	Feb-11	May-11	Ago-11	Nov-11	Feb-12	May-12	Ago-12	Nov-12
PRODUCCIÓN DE BIENES	2072	2072	2151	2438	2419	2344	2520	2639	2992
Industria manufacturera	1757	1932	1708	2248	2240	2226	2418	2286	3003
Construcción	2247	2127	2423	1960	2902	2768	2727	2203	2219
PRODUCCION DE SERVICIOS	2065	2244	2256	2306	2590	2448	2551	2505	2671
Comercio	1607	1882	1909	1833	1836	1875	1971	2066	2191
Servicios de Gobierno y financieros	3346	3735	3531	3759	4521	3867	4067	3969	4581
Servicios personales y de los hogares	1247	1179	1289	1540	1389	1427	1625	1402	1520
Servicios comunales y sociales	3053	3372	2907	3763	3374	3867	3366	3427	4097
Transporte. Comunicaciones y servicios de utilidad pública	2348	2163	2522	2404	2545	2239	2364	2511	2403
PROMEDIO DE INGRESOS	2216	2383	2347	2566	2692	2613	2693	2701	2989

**CUADRO B-3
INGRESOS LABORALES POR HORA
POR PERCENTILES
(Miles de Pesos)**

	Nov-10	Feb-11	May-11	Ago-11	Nov-11	Feb-12	May-12	Ago-12	Nov-12
Promedio Ingresos	2216	2383	2347	2566	2692	2613	2693	2701	2989
Percentil 10	700	700	771	801	778	810	829	888	864
Percentil 20	875	881	907	944	933	959	972	1011	1027
Percentil 30	972	1021	1037	1050	1042	1089	1130	1167	1167
Percentil 40	1141	1167	1167	1260	1193	1296	1296	1361	1400
Percentil 50 (Mediana)	1296	1400	1361	1458	1452	1556	1556	1556	1556
Percentil 60	1556	1633	1591	1701	1728	1789	1866	1866	1867
Percentil 70	1944	2074	2074	2074	2074	2333	2333	2333	2333
Percentil 80	2667	2917	2917	2916	2917	3111	3500	3214	3111
Percentil 90	4167	5000	4667	4667	4667	5056	5250	5185	5303

**COMPOSICION DE LA POBLACION POR FUERZA DE TRABAJO PRIMARIA Y SECUNDARIA
 GRAN SANTIAGO
 DICIEMBRE 2012
 (Miles de personas)**

Población mayor de 14 años	4.973,0
Fuerza de Trabajo	3.019,4
Ocupados	2.862,5
Desocupados	156,9
Cesantes	140,5
Busca trabajo por primera vez	16,4
<hr/>	
Población Primaria	1.019,5
Fuerza de trabajo primaria	970,7
Población primaria ocupada	948,8
Población primaria desocupada	21,9
Población primaria cesante	21,9
Población primaria busca trabajo por primera vez	0,0
<hr/>	
Población Secundaria	3.953,5
Fuerza de trabajo secundaria	2.048,7
Población secundaria ocupada	1.913,7
Población secundaria desocupada	135,0
Población secundaria cesante	118,6
Población secundaria busca trabajo por primera vez	16,4



Departamento de Economía

Universidad de Chile