

**ENCUESTA DE OCUPACIÓN
Y DESOCUPACIÓN
EN EL GRAN SANTIAGO:**

**INFORME TRIMESTRAL DE EMPLEO
DICIEMBRE 2013**

Enero 23, 2014

Departamento de Economía
Universidad de Chile

Diagonal Paraguay 257, torre 26,
of. 1601 - Santiago, Chile

☎ (56-2) 978 34 21

www.microdatos.cl

INFORME TRIMESTRAL DE EMPLEO: DICIEMBRE 2013

Este informe presenta los principales resultados de la *Encuesta de Ocupación y Desocupación en el Gran Santiago*, preparado por el Centro de Microdatos del Departamento de Economía de la Universidad de Chile, correspondiente al mes de Diciembre de 2013. Los datos fueron recolectados en todas las comunas del Gran Santiago entre los días Sábado 7 de Diciembre de 2013 y Domingo 19 de Enero de 2014, utilizando como período de referencia la semana comprendida entre los días Domingo 1 y Sábado 7 de Diciembre de 2013.

Esta encuesta se aplica con un mismo cuestionario y metodología desde 1957, por lo que constituye una fuente única de información en el país. El Gran Santiago está compuesto en la actualidad por 34 comunas, con una población aproximada de 6,2 millones de personas. La encuesta, cuyos resultados se reportan a continuación, se realizó sobre 2.312 hogares, capturando información sobre 7.335 personas.

▣ **Síntesis de los resultados**

La tasa de desempleo en el Gran Santiago fue de 6,2% en Diciembre pasado, lo que equivale a 191.200 personas desocupadas. Esta tasa es mayor en 1 punto porcentual a la excepcionalmente baja tasa registrada hace un año, en el mes de Diciembre de 2012, cuando el desempleo fue de 5,2%. En comparación con la medición anterior de esta encuesta, Septiembre de 2013, se registra un aumento de 0,3 puntos porcentuales en la tasa de desempleo (véase el gráfico 1).

La tasa de desempleo de Diciembre interrumpe la tendencia observada desde fines de 2009 de disminución en 12 meses (véase el gráfico 2). Con ello, la tasa de desempleo se estabiliza en el promedio anual registrado en 2013.

La evolución de la tasa de desempleo en 12 meses se explica fundamentalmente por un crecimiento anual del empleo (0,8%) que es inferior al crecimiento de la fuerza de trabajo en el último año (1,9%).

Existe un aumento en el desempleo en 12 meses tanto en la fuerza de trabajo secundaria (aumentando en 0,8 puntos porcentuales) como en la primaria (aumento de 1,5 puntos porcentuales). Si se compara con la medición de Septiembre de 2013, se puede apreciar que aumenta tanto la tasa de desempleo de la fuerza de trabajo primaria, en 0,1 puntos porcentuales, y la tasa de desempleo de la fuerza de trabajo secundaria, en 0,4 puntos porcentuales (véase el gráfico 4).

En Diciembre se observó un crecimiento del empleo en 12 meses de 0,8%. Esta cifra es inferior a lo observado hace un año atrás (2,8%) (véase el gráfico 3).

Al analizar el crecimiento del empleo por categoría ocupacional, se observa un aumento neto en el trabajo asalariado y una caída en las categorías principales de no asalariados. En efecto, se registra una fuerte disminución en el empleo en 12 meses en la categoría Trabajadores por Cuenta Propia (9,9%) y en Familiares No Remunerados (18%), contrastada por un aumento en la categoría Empleadores (5,3%); la suma de estas tres categorías exhibe una caída en 12 meses de 8,4%. En el empleo asalariado se observa una tendencia dispar: mientras la categoría Obreros presenta una fuerte disminución (8,6%), los Empleados registran un aumento superior (11,9%). Agrupadas las categorías de Obreros y Empleados, se tiene que lo que se denomina empleo asalariado, en Diciembre de 2013, registra un aumento de 3,2% en 12 meses. Por lo tanto, la moderación en el crecimiento del empleo anual registrada en Diciembre de 2013 (0,8%) contrasta con el fuerte aumento en el empleo asalariado (3,2%).

El aumento en el empleo total fue potenciado por el aumento en empleo registrado en los sectores de Industria Manufacturera (8,9%), Servicios Comunales y Sociales (18,9%), Servicios de Gobierno y Financieros (10,1%) y Construcción (3,0%). Mientras que se registraron bajas anuales en los sectores de Comercio (14,4%), Servicios Personales y de Hogares (15,1%) y Transporte y otros (2,5%) (ver gráfico 7).

Asimismo, se observa que el porcentaje de la población en edad de trabajar que reportó estar ocupada en Diciembre de 2013 alcanzó a 57,4%, lo que representa un aumento con respecto a lo reportado en Septiembre de 2013 (56,3%) y una leve disminución respecto de la situación hace 12 meses atrás (57,6%). La leve variación en doce meses de la tasa de ocupación en el Gran Santiago refleja una tendencia dispar: mientras aumenta la tasa de ocupación femenina en 0,4

puntos porcentuales, disminuye la tasa de ocupación femenina en 0,6 puntos porcentuales. Por tipo de fuerza de trabajo, se observa también una tendencia divergente: mientras la fuerza de trabajo secundaria aumenta su tasa de ocupación en 0,3 puntos porcentuales, la fuerza de trabajo primaria exhibe una caída de 1 punto porcentual (ver cuadro 4).

En Diciembre de 2013 se registra un aumento anual de 1,9% en la fuerza de trabajo, la que es superior al aumento de 1,1% observado en Septiembre pasado, aún cuando es coherente con la tasa de crecimiento promedio entre el 1,0% y 2,0% registrada en los últimos 2 años.

La situación del mercado laboral evidentemente afecta la situación de los hogares. En efecto, en Diciembre de 2013 un 9,4% de los hogares tenía a lo menos un desempleado. Esta cifra es superior en 1,8 puntos porcentuales a la observada un año atrás en los hogares del Gran Santiago donde se tenía un 7,6% de los hogares con al menos un desempleado (véase el cuadro A-2). En la mayoría de los hogares con algún desocupado, registrados en Diciembre de 2013, algún otro miembro del hogar sí tenía empleo (7,8% de los hogares), mientras que solo en 1,6% de los casos nadie estaba ocupado (ver cuadro A-2 y gráfico 6). Esta última proporción, es mayor a la registrada hace 12 meses en 0,4 puntos porcentuales.

Participación, desempleo y ocupación

El Cuadro 1 presenta la evolución de la tasa de participación en el período transcurrido entre Diciembre de 2011 y Diciembre de 2013. Esta variable indica la proporción de la población en edad de trabajar (de 14 años y más) que está ocupada o buscando trabajo activamente. En el mes de Diciembre de 2013 la tasa de participación en el Gran Santiago fue 61,2%, superior a la tasa de 60,7% registrada en Diciembre de 2012.

En un análisis según género, se observa que en Diciembre pasado el 71,7% de los hombres en edad de trabajar efectivamente participaba en el mercado laboral, mientras solo lo hacía el 51,6% de las mujeres. Se aprecia que en 12 meses no hay variación en la tasa de participación femenina, mientras que se aprecia un aumento en la tasa de participación masculina (de 1,1 puntos porcentuales).

Por su parte, el 95,6% de los jefes de hogar entre 25 y 54 años (componente primario) estaba ocupado o buscando trabajo, mientras que el 52,5% del resto de la población en edad de trabajar (componente secundario) participaba activamente. En este caso, ambos grupos presentan comportamientos similares, registrando aumentos de 0,4 y 0,7 puntos porcentuales, respectivamente.

El Cuadro 2 presenta las estadísticas de desempleo de los últimos dos años. En Diciembre de 2013, la tasa de desempleo alcanzó el 6,2% de la fuerza de trabajo, aumentando el nivel en doce meses de este indicador en 1 punto porcentual. Esta tasa de desempleo es similar a la registrada en Diciembre de 2011. En comparación con Septiembre de 2013 existe un aumento de 0,3 puntos porcentuales en la tasa de desempleo (véase el gráfico 1).

El Cuadro 2 también indica que existe un aumento del desempleo en 12 meses tanto en la fuerza de trabajo primaria (de 1,4 puntos porcentuales) con la fuerza de trabajo secundaria (de 0,8 puntos porcentuales). Si se compara con la medición de Septiembre de 2013, se puede apreciar que las tasas de desempleo de la fuerza de trabajo primaria y secundaria registran incrementos de 0,1 y 0,4 puntos porcentuales, respectivamente (véase el gráfico 4).

La tasa de desempleo de Diciembre interrumpe la tendencia observada desde fines de 2009 de disminución en 12 meses (véase el gráfico 2). Con ello, la tasa de desempleo se estabiliza en el promedio anual registrado en 2013.

La evolución de la tasa de desempleo en 12 meses se explica fundamentalmente por un crecimiento anual del empleo (0,8%) que es inferior al crecimiento de la fuerza de trabajo en el último año (1,9%).

La clasificación de los desocupados entre cesantes y quienes buscan trabajo por primera vez aparece en el Cuadro 3. La tasa de cesantía aumentó en 0,8 puntos porcentuales en el último año, pasando de 4,7% en Diciembre de 2012 a 5,5% en Diciembre de 2013. Por su parte, la proporción de quienes buscan trabajo por primera vez aumentó en 0,3 puntos porcentuales en dichos doce meses. El aumento en el desempleo de Diciembre de 2013 respecto del mes de Septiembre pasado, se refleja principalmente en el aumento en la tasa de aquellos que buscan trabajo por primera vez de 0,5 puntos porcentuales, que supera la caída en la tasa de cesantía de 0,1 puntos porcentuales en dicho período.

El Cuadro 4 muestra la proporción de ocupados respecto de la población en edad de trabajar. Este es un indicador más directo del volumen de ocupación existente en la economía puesto que, a diferencia de la tasa de desocupación, no está afecto a las variaciones producidas por las entradas y salidas de la fuerza de trabajo.

El porcentaje de la población en edad de trabajar que reportó estar ocupada en Diciembre de 2013 alcanzó a 57,4%, lo que representa un aumento respecto a lo reportado en Septiembre de 2013 (56,3%) y una leve disminución con respecto de la situación hace 12 meses atrás (57,6%). La leve variación en doce meses de la tasa de ocupación en el Gran Santiago refleja una tendencia dispar: mientras aumenta la tasa de ocupación femenina en 0,4 puntos porcentuales, disminuye la tasa de ocupación femenina en 0,6 puntos porcentuales. Por tipo de fuerza de trabajo, se observa también una tendencia divergente: mientras la fuerza de trabajo secundaria aumenta su tasa de ocupación en 0,3 puntos porcentuales, la fuerza de trabajo primaria exhibe una caída de 1 punto porcentual (ver cuadro 4).

El Cuadro A-2 del Anexo A presenta tabulaciones especiales para examinar la situación del desempleo al nivel de los hogares. En efecto, en Diciembre de 2013 un 9,4% de los hogares tenía a lo menos un desempleado. Esta cifra es superior en 1,8 puntos porcentuales a la observada un año atrás en los hogares del Gran Santiago donde se tenía un 7,6% de los hogares con al menos un desempleado (véase el cuadro A-2). En la mayoría de los hogares con algún desocupado, registrados en Diciembre de 2013, algún otro miembro del hogar sí tenía empleo (7,8% de los hogares), mientras que solo en 1,6% de los casos nadie estaba ocupado (ver cuadro A-2 y gráfico 6). Esta última proporción, es mayor a la registrada hace 12 meses en 0,4 puntos porcentuales.

CUADRO 1
TASA DE PARTICIPACIÓN LABORAL
(%)

	Dic-11	Mar-12	Jun-12	Sep-12	Dic-12	Mar-13	Jun-13	Sep-13	Dic-13
Total	60,3	60,4	60,6	59,8	60,7	60,3	59,4	59,8	61,2
Hombres	72,9	71,7	71,7	70,8	70,6	71,0	70,8	71,2	71,7
Mujeres	48,7	50,1	50,3	49,7	51,6	50,5	48,9	49,3	51,6
Fuerza de Trabajo Primaria (*)	94,7	96,3	94,6	95,7	95,2	95,2	95,2	95,2	95,6
Fuerza de Trabajo Secundaria	51,1	51,0	51,8	50,7	51,8	50,9	50,3	50,8	52,5

Nota: (*) Fuerza de Trabajo Primaria incluye solo a jefes de hogar entre 25 y 54 años.

CUADRO 2
TASA DE DESOCUPACIÓN
(%)

	Dic-11	Mar-12	Jun-12	Sep-12	Dic-12	Mar-13	Jun-13	Sep-13	Dic-13
Total	6,2	8,0	7,2	6,6	5,2	6,7	6,2	5,9	6,2
Hombres	5,2	6,9	6,7	5,9	4,7	6,0	5,6	5,7	5,6
Mujeres	7,6	9,4	7,8	7,5	5,8	7,6	6,9	6,3	6,7
Fuerza de Trabajo Primaria (*)	3,1	4,2	4,5	3,6	2,3	4,6	4,1	3,6	3,7
Fuerza de Trabajo Secundaria	7,7	9,9	8,4	8,0	6,6	7,8	7,2	7,0	7,4

Nota: (*) Fuerza de Trabajo Primaria incluye solo a jefes de hogar entre 25 y 54 años.

CUADRO 3
TASAS DE CESANTÍA Y BÚSQUEDA DE TRABAJO POR PRIMERA VEZ
(%)

	Dic-11	Mar-12	Jun-12	Sep-12	Dic-12	Mar-13	Jun-13	Sep-13	Dic-13
Desocupación	6,2	8,0	7,2	6,6	5,2	6,7	6,2	5,9	6,2
Cesantía	5,3	7,2	6,4	6,0	4,7	5,9	5,5	5,6	5,5
Primera vez	0,9	0,8	0,8	0,6	0,5	0,8	0,6	0,3	0,8

CUADRO 4
OCUPADOS EN RELACIÓN A POBLACIÓN EN EDAD DE TRABAJAR
(%)

	Dic-11	Mar-12	Jun-12	Sep-12	Dic-12	Mar-13	Jun-13	Sep-13	Dic-13
Total	56,6	55,6	56,2	55,8	57,6	56,3	55,8	56,3	57,4
Hombres	69,1	66,7	66,8	66,6	67,3	66,7	66,8	67,1	67,7
Mujeres	45,0	45,4	46,4	45,9	48,6	46,7	45,6	46,2	48,0
Fuerza de Trabajo Primaria (*)	91,7	92,2	90,3	92,2	93,1	90,9	91,3	91,8	92,1
Fuerza de Trabajo Secundaria	47,2	46,0	47,4	46,6	48,4	47,0	46,7	47,3	48,7
Crecimiento % del empleo en 12 meses	3,8	2,3	3,7	2,0	2,8	2,3	0,2	1,8	0,8

Nota: (*) Fuerza de Trabajo Primaria incluye solo a jefes de hogar entre 25 y 54 años.

▣ ***Participación y Desempleo según Edades***

El Cuadro 5 presenta la tasa de participación por tramos de edad. Los mayores niveles de participación ocurren en los estratos de edad intermedia, entre 25 y 54 años, que corresponden a la etapa del ciclo de vida que concentra la mayor actividad laboral, situación similar a la registrada un año atrás.

El Cuadro 6 presenta la tasa de desempleo por grupo etario. Las tasas más elevadas se presentan en los grupos más jóvenes (14-24) los que, al mismo tiempo, exhiben bajos niveles de participación laboral.

Al analizar la evolución de las tasas de desempleo por edad en los últimos doce meses, se observan disminuciones en los tramos 14-19 y 25-29, mientras que se registran incrementos en todo el resto de los tramos etarios. La disminución más significativa se produce en el tramo de 25-29 años (1,7 puntos porcentuales) (ver cuadro 6). A su vez, los mayores aumentos en la tasa de desempleo en 12 meses se registran en los tramos de 20-24, 30-34, 35-39, 40-44, y más de 60 años, con incrementos de 2,6; 1,5; 2,2; 1,7; y 3,5 puntos porcentuales, respectivamente. Por su parte, al comparar la tasa de desempleo por edad registrada en la medición de Diciembre de 2013 con el trimestre pasado, se observan aumentos en seis de los diez grupos etarios, siendo las alzas más importantes aquellas observadas en los tramos de más de 60, 30-34 y 20-24 años, con aumentos de 2,4; 2 y 1,4 puntos porcentuales, respectivamente.

CUADRO 5
TASA DE PARTICIPACIÓN POR GRUPOS ETARIOS
(%)

Tramos Etarios	Dic-11	Mar-12	Jun-12	Sep-12	Dic-12	Mar-13	Jun-13	Sep-13	Dic-13
14-19	17,9	12,1	14,8	13,5	15,5	13,2	12,6	10,4	12,2
20-24	57,5	56,4	54,1	54,1	52,2	54,7	52,8	51,8	57,4
25-29	78,9	81,7	81,1	83,4	82,7	81,0	79,4	80,5	77,2
30-34	80,5	80,1	85,6	82,7	84,1	83,7	84,7	87,5	84,2
35-39	84,0	85,5	84,4	86,3	84,7	83,7	87,0	84,8	84,9
40-44	80,7	82,6	81,8	79,7	85,7	82,9	82,1	81,4	84,5
45-49	80,6	83,1	81,7	82,8	81,5	83,7	80,7	81,9	82,6
50-54	73,5	77,2	76,0	74,9	77,5	77,9	79,4	79,3	78,8
55-60	70,3	68,6	73,1	73,3	72,4	67,0	73,1	72,4	72,4
Más de 60	28,5	29,3	30,2	26,2	27,8	28,6	25,3	28,8	31,8

CUADRO 6
TASA DE DESEMPLEO POR GRUPOS ETARIOS
(%)

Tramos Etarios	Dic-11	Mar-12	Jun-12	Sep-12	Dic-12	Mar-13	Jun-13	Sep-13	Dic-13
14-19	30,2	22,2	25,4	25,1	17,7	17,0	21,5	20,4	17,0
20-24	12,7	19,8	17,2	15,3	10,2	13,4	10,7	11,4	12,8
25-29	7,1	9,1	6,2	8,8	7,6	10,3	8,6	8,5	5,9
30-34	4,8	7,1	6,9	4,8	6,6	6,5	8,0	6,1	8,1
35-39	5,2	5,1	2,3	5,0	2,4	7,2	5,2	4,4	4,6
40-44	3,4	5,7	6,3	5,5	2,4	5,9	5,7	4,2	4,1
45-49	2,1	6,4	6,9	4,9	2,9	4,2	4,6	3,3	3,8
50-54	4,3	4,4	5,3	4,2	3,5	3,8	2,2	4,0	3,9
55-60	4,3	5,8	3,8	2,0	4,7	2,3	2,9	4,4	4,9
Más de 60	2,7	4,7	4,4	2,7	2,1	2,6	2,9	3,2	5,6

▣ **Situación por Rama de Actividad Económica**

El aumento en el empleo total fue potenciado por el aumento en empleo registrado en los sectores de Industria Manufacturera (8,9%), Servicios Comunales y Sociales (18,9%), Servicios de Gobierno y Financieros (10,1%) y Construcción (3,0%). Mientras que se registraron bajas anuales en los sectores de Comercio (14,4%), Servicios Personales y de Hogares (15,1%) y Transporte y otros (2,5%) (ver gráfico 7).

Asimismo, la encuesta informa sobre las tasas de cesantía según el sector económico donde perdieron el trabajo los actuales cesantes. En Diciembre de 2013, las tasas más altas de cesantía se registran en los sectores de “Construcción”, “Industria” y “Comercio” donde se encontraban cesantes el 7,4%, 6,4% y 6,2% de la respectiva fuerza de trabajo (véanse el cuadro 7 y gráfico 5).

A nivel más agregado, la tasa de cesantía en los últimos doce meses aumentó en casi todos los sectores. El aumento en los sectores “Productores de Bienes” y “Productores de Servicios” es de 1,3 y 0,6 puntos porcentuales, respectivamente, y en el sector “Transporte y otros” el aumento es de 1,4 puntos porcentuales.

CUADRO 7
MAGNITUD DE LA CESANTÍA POR RAMA DE ACTIVIDAD ECONÓMICA
(%)

RAMA DE ACTIVIDAD	Dic-11	Mar-12	Jun-12	Sep-12	Dic-12	Mar-13	Jun-13	Sep-13	Dic-13
PRODUCCIÓN DE BIENES	6,1	8,6	7,9	7,3	5,4	6,6	5,9	7,0	6,7
Industria manufacturera	5,6	7,5	8,7	6,9	4,4	6,3	5,6	5,0	6,4
Construcción	7,1	10,7	7,3	7,6	7,2	7,6	5,8	9,6	7,4
PRODUCCIÓN DE SERVICIOS	5,2	7,5	5,9	5,4	4,4	5,5	5,4	5,1	5,0
Comercio	6,8	7,5	8,2	5,7	4,8	7,0	7,0	6,8	6,2
Servicios de Gobierno y Financieros	4,9	4,5	3,9	5,6	4,4	4,4	5,7	4,3	3,7
Servicios Personales y de los Hogares	4,2	6,5	4,2	4,6	4,1	2,8	4,4	5,2	5,0
Servicios Comunes y Sociales	3,8	6,8	5,8	5,3	4,0	6,4	3,5	3,7	4,8
Transporte, Comunicaciones y Servicios de Utilidad Pública	4,0	8,7	6,3	6,7	4,5	7,1	5,0	5,4	5,9
TOTALES	5,3	7,2	6,4	6,0	4,7	5,9	5,6	5,6	5,5

▣ **Tiempo de Cesantía**

El Cuadro 8 presenta información sobre el tiempo de cesantía de la fuerza de trabajo desocupada. En el mes de Diciembre de 2013, un 67,7% de los cesantes había quedado desocupado durante los últimos tres meses; un 29,8% había estado desempleado entre tres y doce meses; y un 2,5% se encontraba desocupado desde hacía más de un año. La proporción de personas largamente desocupadas (es decir, por 6 meses o más) disminuyó desde 18,1% en Diciembre de 2012 a 15,2% en Diciembre de 2013. Por su parte, el tiempo promedio de cesantía aumentó en el último año, de 3 meses a 3,3 meses.

CUADRO 8
COMPOSICIÓN DE LOS CESANTES POR TIEMPO DE CESANTÍA
(%)

	Dic-11	Mar-12	Jun-12	Sep-12	Dic-12	Mar-13	Jun-13	Sep-13	Dic-13
De 1 día a un mes	44,2	36,7	41,3	34,0	39,2	38,1	32,5	38,1	36,3
De un mes y un día a 3 meses	26,2	32,6	27,2	43,6	31,9	29,2	33,8	24,7	31,4
De 3 meses y un día a 6 meses	13,0	15,8	19,4	11,3	10,9	18,9	16,7	18,5	17,1
De 6 meses y un día a 1 año	15,8	12,4	11,2	10,5	17,2	11,3	13,9	16,7	12,7
Más de un año	0,8	2,6	0,9	0,7	0,9	2,5	3,1	1,9	2,5
Sin datos	0,0	0,0	0,0	0,0	0,0	0,0	0,0	0,0	0,0
Total	100,0	100,0	100,0	100,0	100,0	100,0	100,0	100,0	100,0

Tiempo promedio de cesantía Diciembre 2013: 3,3 meses

Tiempo promedio de cesantía Diciembre 2012: 3,0 meses

▣ **Situación por Categoría Ocupacional**

Al analizar el crecimiento del empleo por categoría ocupacional, se observa un aumento neto en el trabajo asalariado y una caída en las categorías principales de no asalariados. En efecto, se registra una fuerte disminución en el empleo en 12 meses en la categoría Trabajadores por Cuenta Propia (9,9%) y en Familiares No Remunerados (18%), contrastada por un aumento en la categoría Empleadores (5,3%); la suma de estas tres categorías exhibe una caída en 12 meses de 8,4%. En el empleo asalariado se observa una tendencia dispar: mientras la categoría Obreros presenta una fuerte disminución (8,6%), los Empleados registran un aumento superior (11,9%). Agrupadas las categorías de Obreros y Empleados, se tiene que lo que se denomina empleo asalariado, en Diciembre de 2013, registra un aumento de 3,2% en 12 meses. Por lo tanto, la moderación en el crecimiento del empleo anual registrada en Diciembre de 2013 (0,8%) contrasta con el fuerte aumento en el empleo asalariado (3,2%).

Los cuadros 9 y 10 presentan la situación de ocupación y cesantía de acuerdo a las distintas categorías ocupacionales.

En el Cuadro 9 se observa que el 81,4% de la población ocupada en Diciembre de 2013 estaba en la categoría de empleados y obreros. Esta proporción es 1,9 puntos porcentuales superior a la registrada un año atrás, lo que se obtiene a partir de una disminución anual de 3,1 puntos porcentuales en las categorías obreros (de 33,7% a 30,6%) y de un aumento en 12 meses de 1,9 puntos porcentuales en la categoría empleados (de 45,8% a 50,8%).

En el último año aumentó en 0,1 puntos porcentuales la proporción que representan los Empleadores. Por su parte, la proporción de Trabajadores por Cuenta Propia disminuyó en 1,8 puntos porcentuales mientras que la de Familiares no Remunerados cayó en 0,2 puntos porcentuales (ver Cuadro 9).

Por último, si se analiza la evolución en doce meses de la tasa de cesantía, se concluye que ésta presentó aumentos en las posiciones ocupacionales de Obreros, Empleados y Empleadores (1,3; 1,9 y 3,1 puntos porcentuales respectivamente), mientras que en el caso de los Trabajadores por cuenta propia disminuyó 0,1 puntos porcentuales en doce meses (ver Cuadro 10).

CUADRO 9
POBLACIÓN OCUPADA POR POSICIÓN OCUPACIONAL
(%)

Posición ocupacional	Dic-11	Mar-12	Jun-12	Sep-12	Dic-12	Mar-13	Jun-13	Sep-13	Dic-13
Empleadores	2,8	2,9	2,8	2,2	2,6	2,6	2,5	2,7	2,7
Trabajadores por cuenta propia	17,4	17,0	16,5	15,9	16,9	17,2	17,3	16,7	15,1
Empleados	43,7	43,9	47,8	47,4	45,8	42,9	43,3	46,3	50,8
Obreros	35,3	35,4	32,0	33,9	33,7	36,4	36,4	33,6	30,6
Familiares no remunerados	0,7	0,8	0,8	0,5	1,0	0,9	0,4	0,7	0,8
Total	100,0	100,0	100,0	100,0	100,0	100,0	100,0	100,0	100,0

CUADRO 10
MAGNITUD DE LA CESANTÍA SEGÚN POSICIÓN OCUPACIONAL
(%)

Posición ocupacional	Dic-11	Mar-12	Jun-12	Sep-12	Dic-12	Mar-13	Jun-13	Sep-13	Dic-13
Empleadores	0,0	0,0	0,0	0,0	0,7	0,0	0,0	0,0	3,1
Trabajadores por cuenta propia	1,7	2,3	2,8	1,5	2,6	2,8	1,8	1,9	2,5
Empleados	5,6	8,2	6,3	5,7	5,0	6,4	6,5	5,6	5,3
Obreros	7,2	8,8	9,0	8,7	5,7	7,4	6,7	7,8	7,6
Familiares no remunerados	0,0	0,0	0,0	0,0	0,0	0,0	0,0	0,0	0,0

▣ **Población Inactiva, de acuerdo a los Deseos de Trabajar**

Finalmente, el Cuadro 11 muestra la composición de los inactivos. Tal como se observa, en Diciembre de 2013 el 12,3% de los inactivos deseaba trabajar, significando un aumento en doce meses de 2,3 puntos porcentuales. La proporción de inactivos que quisieran trabajar 40 horas o más disminuyó de 3,7% a 3,2% en doce meses. En el caso de aquellos que quisieran trabajar menos de 20 horas aumentó 1,6 puntos porcentuales en los últimos 12 meses alcanzando un 4,2%.

**CUADRO 11
DESEOS DE TRABAJAR DE LA POBLACION INACTIVA
(%)**

	Dic-11	Mar-12	Jun-12	Sep-12	Dic-12	Mar-13	Jun-13	Sep-13	Dic-13
Total de Inactivos	100,0	100,0	100,0	100,0	100,0	100,0	100,0	100,0	100,0
Con deseos de trabajar	16,8	15,0	12,6	13,3	10,0	11,6	8,3	9,6	12,3
Todo el año 40 o más horas	5,2	3,6	3,3	3,8	3,7	3,2	1,9	1,5	3,2
Todo el año 20 a 39 horas	6,2	5,6	4,1	4,1	3,3	3,7	3,2	3,4	3,4
Todo el año menos de 20 horas	4,3	5,2	4,4	4,1	2,6	4,2	2,4	3,3	4,2
Sin especificar horario	1,2	0,6	0,8	1,2	0,3	0,5	0,8	1,4	1,5
Sin deseos de trabajar	83,2	85,0	87,4	86,7	90,0	88,4	91,7	90,4	87,7

▣ ***Cifras para la Población en Edad de Trabajar de 15 años y más***

La Encuesta de Ocupación y Desocupación para el Gran Santiago de la Universidad de Chile ha considerado históricamente al grupo de 14 años y más como definición de Población en Edad de Trabajar. Si se considera al grupo de 15 años y más en la definición (tal como actualmente se considera en las encuestas de empleo del INE o en otras encuestas) los resultados son muy cercanos a los ya presentados (véanse los Cuadros 12 y siguientes). Algunos aspectos a comentar son las siguientes:

- La tasa de desempleo si se considera como población en edad de trabajar a los de 15 y más es de 6,2%, es decir igual que la tasa que incluye a las personas de 14 años.
- Como es de esperar, la tasa de participación se incrementa al excluir los jóvenes de 14 años. La tasa de participación total es de 62,5% (en comparación con la tasa de 61,2% en el cuadro 1);
- La proporción de inactivos con deseos de trabajar es de 12,8%, una proporción superior al 12,3% reportado para la población de 14 años y más.

ANEXO A

**CUADRO A-1
EVOLUCIÓN DE LA FUERZA DE TRABAJO**
(Cifras en Miles de Personas)

	VARIACIONES ABSOLUTAS			
	Dic-13	Dic-13	Dic-13	Dic-13
		Sep-13	Jun-13	Dic-12
Fuerza de Trabajo	3.076,6	79,5	105,5	57,2
Ocupados	2.885,4	66,3	98,0	22,9
Desocupados	191,2	13,2	7,5	34,3

**CUADRO A-2
ANÁLISIS DE HOGARES**
(Composición porcentual)

HOGARES	Dic-11	Mar-12	Jun-12	Sep-12	Dic-12	Mar-13	Jun-13	Sep-13	Dic-13
Hogares sin desocupados	90,6	87,8	89,7	90,5	92,4	89,9	90,8	91,4	90,6
Hogares con desocupados y ocupados	7,4	10,2	8,2	7,6	6,4	7,6	7,0	6,8	7,8
Hogares con desocupados y sin ocupados	2,0	2,0	2,1	1,9	1,2	2,5	2,2	1,8	1,6
Total Hogares	100,0	100,0	100,0	100,0	100,0	100,0	100,0	100,0	100,0

**CUADRO A-3
HORAS SEMANALES DE TRABAJO**
(Composición porcentual)

Horas	Dic-11	Mar-12	Jun-12	Sep-12	Dic-12	Mar-13	Jun-13	Sep-13	Dic-13
0-10	2,4	2,7	3,2	2,1	1,8	2,4	2,2	2,6	1,9
10-20	4,4	5,1	4,8	5,4	5,0	5,1	4,7	5,8	4,7
21-34	7,7	7,6	7,4	6,6	8,2	8,1	6,4	6,6	6,0
35-48	59,9	61,6	65,7	67,0	60,9	63,4	68,1	67,7	69,6
Más de 48	25,7	23,0	18,9	18,8	24,2	21,0	18,6	17,3	17,9
TOTAL	100,0	100,0	100,0	100,0	100,0	100,0	100,0	100,0	100,0

Gráfico 1

**Evolución de la Tasa de Desempleo
(% de la Fuerza de Trabajo Total)**

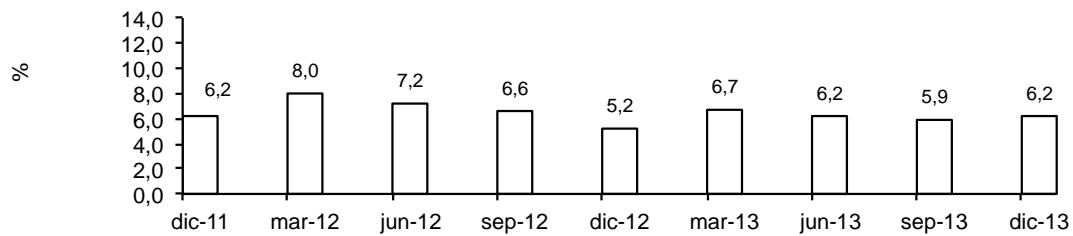


Gráfico 2

**Variación de la Tasa de Desocupación en doce meses
(puntos porcentuales)**

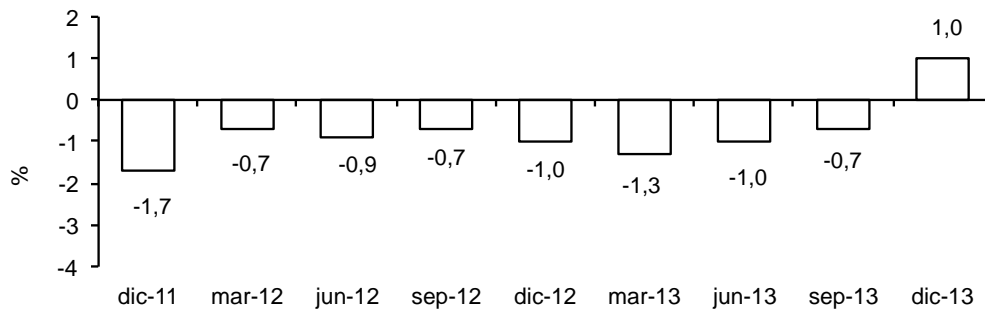


Gráfico 3

Crecimiento del empleo en doce meses

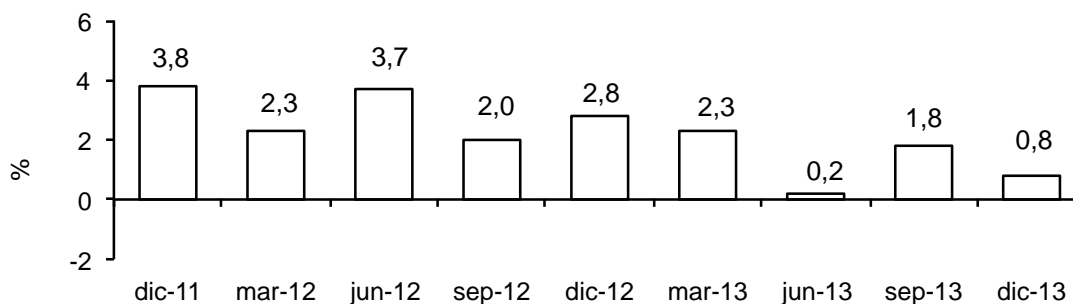


Gráfico 4

Evolución de la Tasa de Desempleo por tipo de Fuerza de Trabajo

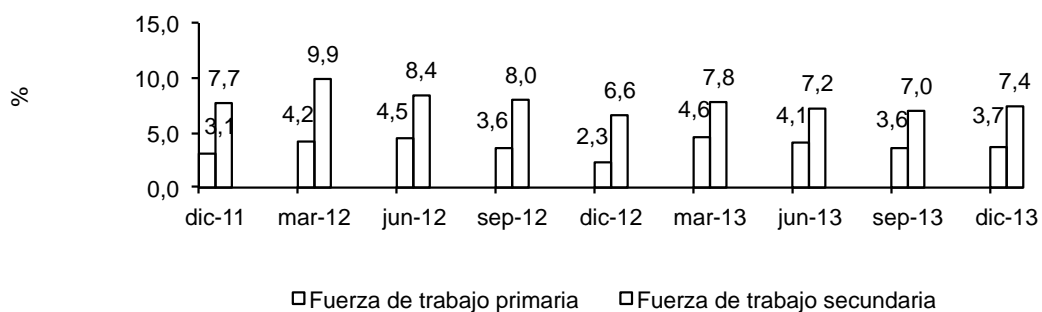


Gráfico 5

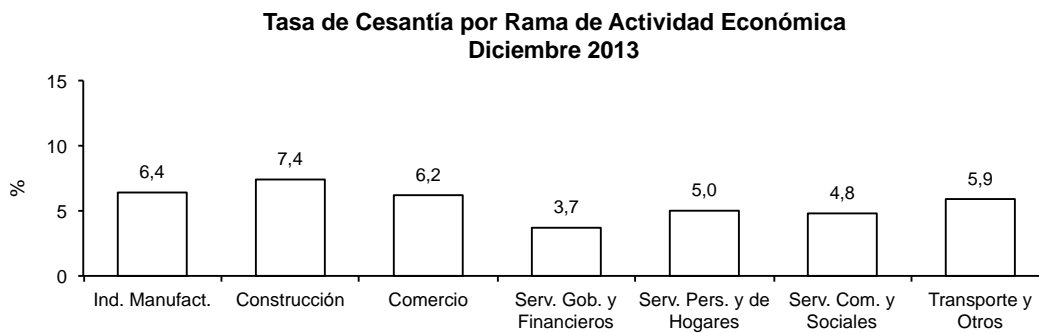


Gráfico 6

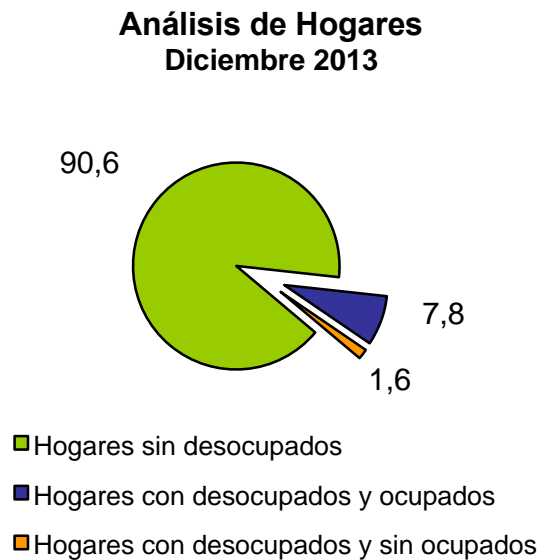


Gráfico 7

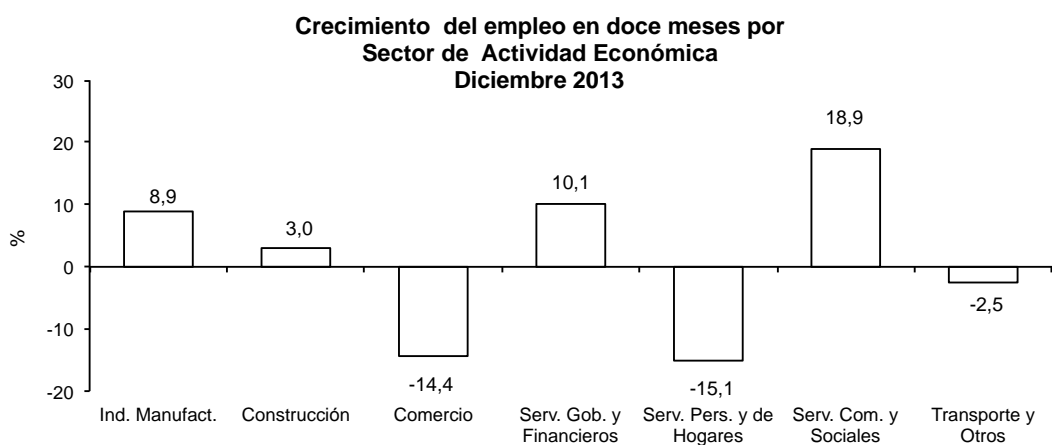
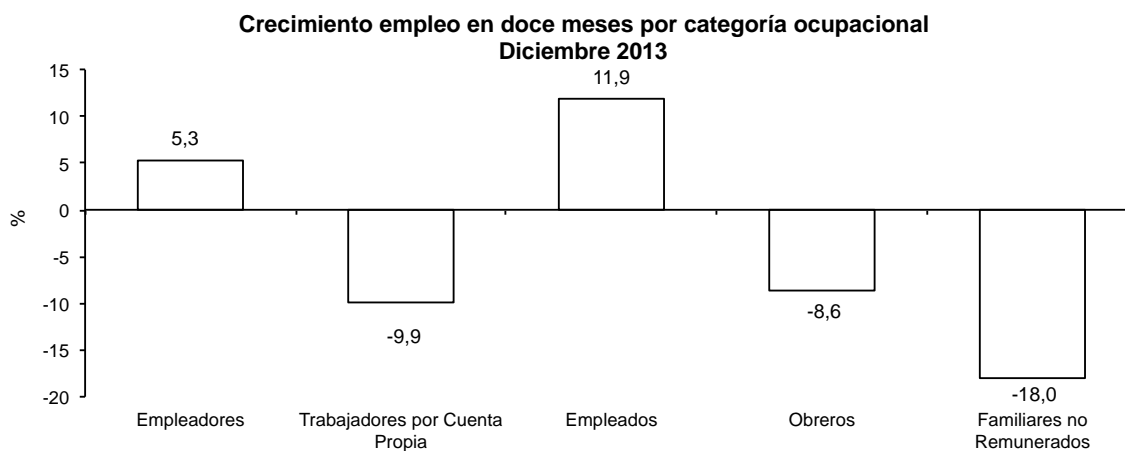


Gráfico 8



RESULTADOS DE ESTADÍSTICAS OCUPACIONALES: POBLACIÓN DE 15 AÑOS Y MÁS

A continuación se presentan los principales resultados de la Encuesta *de Ocupación y Desocupación en el Gran Santiago* considerando como población en edad de trabajar a los individuos de 15 años y más.

Los cuadros presentados replican aquellos elaborados anteriormente, bajo una definición más extensa de la población económicamente activa (14 años y más, que es la que tradicionalmente ha utilizado la Encuesta de Ocupación y Desocupación de la Universidad de Chile).

CUADRO 12
TASA DE PARTICIPACIÓN LABORAL
(Considera Población en Edad de Trabajar = 15 años y +)
(%)

	Dic-11	Mar-12	Jun-12	Sep-12	Dic-12	Mar-13	Jun-13	Sep-13	Dic-13
Total	61,4	61,7	61,9	61,0	61,9	61,5	60,4	61,0	62,5
Hombres	74,4	73,4	73,2	72,3	72,3	72,8	72,3	72,8	73,4
Mujeres	49,4	50,9	51,1	50,5	52,4	51,1	49,6	50,1	52,5
Fuerza de Trabajo Primaria (*)	94,7	96,3	94,6	95,7	95,2	95,2	95,2	95,2	95,6
Fuerza de Trabajo Secundaria	52,3	52,4	53,0	51,9	53,1	52,2	51,4	52,1	53,9

Nota: (*) Fuerza de Trabajo Primaria incluye solo a jefes de hogar entre 25 y 54 años.

CUADRO 13
TASA DE DESOCUPACIÓN
(Considera Población en Edad de Trabajar = 15 años y +)
(%)

	Dic-11	Mar-12	Jun-12	Sep-12	Dic-12	Mar-13	Jun-13	Sep-13	Dic-13
Total	6,2	8,0	7,2	6,6	5,2	6,7	6,2	5,9	6,2
Hombres	5,2	6,9	6,7	5,9	4,7	6,0	5,6	5,7	5,6
Mujeres	7,5	9,4	7,8	7,6	5,8	7,6	6,9	6,3	7,0
Fuerza de Trabajo Primaria (*)	3,1	4,2	4,5	3,6	2,3	4,6	4,1	3,6	3,7
Fuerza de Trabajo Secundaria	7,7	9,9	8,4	8,0	6,6	7,8	7,2	7,0	7,4

Nota: (*) Fuerza de Trabajo Primaria incluye solo a jefes de hogar entre 25 y 54 años.

CUADRO 14
TASAS DE CESANTÍA Y BÚSQUEDA DE TRABAJO POR PRIMERA VEZ
(Considera Población en Edad de Trabajar = 15 años y +)
(%)

	Dic-11	Mar-12	Jun-12	Sep-12	Dic-12	Mar-13	Jun-13	Sep-13	Dic-13
Desocupación	6,2	8,0	7,2	6,6	5,2	6,7	6,2	5,9	6,2
Cesantía	5,3	7,1	6,4	6,0	4,7	5,9	5,5	5,6	5,5
Primera vez	0,9	0,8	0,8	0,6	0,5	0,8	0,6	0,3	0,8

CUADRO 15
OCUPADOS EN RELACION A POBLACIÓN EN EDAD DE TRABAJAR
(Considera Población en Edad de Trabajar = 15 años y +)
(%)

	Dic-11	Mar-12	Jun-12	Sep-12	Dic-12	Mar-13	Jun-13	Sep-13	Dic-13
Total	57,6	56,7	57,3	56,9	58,7	57,3	56,7	57,3	58,6
Hombres	70,5	68,4	68,3	68,1	68,9	68,5	68,2	68,7	69,2
Mujeres	45,7	46,1	47,2	46,7	49,3	47,2	46,2	46,9	48,8
Fuerza de Trabajo Primaria (*)	91,7	92,2	90,3	92,2	93,1	90,9	91,3	91,8	92,1
Fuerza de Trabajo Secundaria	48,2	47,2	48,5	47,8	49,6	48,1	47,8	48,4	49,9
Crecimiento % del empleo en 12 meses	3,7	2,3	3,7	2,0	2,8	2,3	0,2	1,8	0,8

Nota: (*) Fuerza de Trabajo Primaria incluye solo a jefes de hogar entre 25 y 54 años.

CUADRO 16
TASA DE PARTICIPACIÓN POR GRUPOS ETARIOS
(Considera Población en Edad de Trabajar = 15 años y +)
(%)

Tramos Etarios	Dic-11	Mar-12	Jun-12	Sep-12	Dic-12	Mar-13	Jun-13	Sep-13	Dic-13
15-19	20,5	14,6	17,3	16,0	18,4	15,7	14,5	12,2	14,4
20-24	57,5	56,4	54,1	54,1	52,2	54,7	52,8	51,8	57,7
25-29	78,9	81,7	81,1	83,4	82,7	81,0	79,4	80,5	77,2
30-34	80,5	80,1	85,6	82,7	84,1	83,7	84,7	87,5	84,2
35-39	84,0	85,5	84,4	86,3	84,7	83,7	87,0	84,8	84,9
40-44	80,7	82,6	81,8	79,7	85,7	82,9	82,1	81,4	84,5
45-49	80,6	83,1	81,7	82,8	81,5	83,7	80,7	81,9	82,6
50-54	73,5	77,2	76,0	74,9	77,5	77,9	79,4	79,3	78,8
55-60	70,3	68,6	73,1	73,3	72,4	67,0	73,1	71,4	72,4
más de 60	28,5	29,3	30,2	26,2	27,8	28,6	25,3	28,8	31,8

CUADRO 17
TASA DE DESEMPLEO POR GRUPOS ETARIOS
(Considera Población en Edad de Trabajar = 15 años y +)
(%)

Tramos Etarios	Dic-11	Mar-12	Jun-12	Sep-12	Dic-12	Mar-13	Jun-13	Sep-13	Dic-13
15-19	29,8	22,2	25,1	25,4	17,7	17,0	21,8	20,8	17,1
20-24	12,7	19,8	17,2	15,3	10,2	13,4	10,7	11,4	12,8
25-29	7,1	9,1	6,2	8,8	7,6	10,3	8,6	8,5	5,6
30-34	4,8	7,1	6,9	4,8	6,6	6,5	8,0	6,1	8,1
35-39	5,2	5,1	2,3	5,0	2,4	7,2	5,2	4,4	4,6
40-44	3,4	5,7	6,3	5,5	2,4	5,9	5,7	4,2	4,1
45-49	2,1	6,4	6,9	4,9	2,9	4,2	4,6	3,3	3,8
50-54	4,3	4,4	5,3	4,2	3,5	3,8	2,2	4,0	3,9
55-60	4,3	5,8	3,8	2,0	4,7	2,3	2,9	4,4	4,9
más de 60	2,7	4,7	4,4	2,7	2,1	2,6	2,9	3,2	5,6

CUADRO 18
MAGNITUD DE LA CESANTÍA POR RAMA DE ACTIVIDAD ECONÓMICA
 (Considera Población en Edad de Trabajar = 15 años y +)
 (%)

RAMA DE ACTIVIDAD	Dic-11	Mar-12	Jun-12	Sep-12	Dic-12	Mar-13	Jun-13	Sep-13	Dic-13
PRODUCCIÓN DE BIENES	6,1	8,6	7,9	7,3	5,4	6,6	5,9	7,0	6,7
Industria Manufacturera	5,6	7,5	8,7	6,9	4,4	6,3	5,6	5,0	6,4
Construcción	7,1	10,7	7,3	7,6	7,2	7,6	5,8	9,6	7,4
PRODUCCION DE SERVICIOS	5,2	6,5	5,9	5,4	4,4	5,5	5,4	5,1	5,0
Comercio	6,8	7,5	8,2	5,7	4,8	7,0	7,1	6,8	6,2
Servicios de Gobierno y Financieros	4,9	4,5	3,9	5,6	4,4	4,4	5,7	4,3	3,7
Servicios Personales y de los Hogares	4,2	6,5	4,2	4,6	4,1	2,8	4,4	5,2	5,0
Servicios Comunales y Sociales	3,8	6,8	5,8	5,3	4,0	6,4	3,5	3,7	4,8
Transporte, Comunicaciones y Servicios de Utilidad Pública	4,0	8,7	6,3	6,7	4,5	7,1	5,0	5,4	5,9
TOTALES	5,4	7,2	6,4	6,0	4,7	5,9	5,6	5,6	5,5

CUADRO 19
COMPOSICIÓN DE LOS CESANTES POR TIEMPO DE CESANTÍA
(Considera Población en Edad de Trabajar = 15 años y +)
(%)

	Dic-11	Mar-12	Jun-12	Sep-12	Dic-12	Mar-13	Jun-13	Sep-13	Dic-13
De 1 día a un mes	44,2	36,7	41,3	34,0	39,2	38,1	32,5	38,1	36,3
De un mes y un día a 3 meses	26,2	32,6	27,2	43,6	31,9	29,2	33,8	24,7	31,4
De 3 meses y un día a 6 meses	13,0	15,8	19,4	11,3	10,9	18,9	16,7	18,5	17,1
De 6 meses y un día a 1 año	15,8	12,4	11,2	10,5	17,2	11,3	13,9	16,7	12,7
Más de un año	0,8	2,6	0,9	0,7	0,9	2,5	3,1	1,9	2,5
Sin datos	0,0	0,0	0,0	0,0	0,0	0,0	0,0	0,0	0,0
Total	100,0	100,0	100,0	100,0	100,0	100,0	100,0	100,0	100,0
Tiempo promedio	2,9	3,1	3,0	2,7	3,0	3,0	3,6	3,4	3,3

CUADRO 20
POBLACIÓN OCUPADA POR POSICIÓN OCUPACIONAL
(Considera Población en Edad de Trabajar = 15 años y +)
(%)

Posición ocupacional	Dic-11	Mar-12	Jun-12	Sep-12	Dic-12	Mar-13	Jun-13	Sep-13	Dic-13
Empleadores	2,8	2,9	2,8	2,2	2,6	2,6	2,5	2,7	2,7
Trabajadores por cuenta propia	17,4	17,0	16,5	15,9	16,9	17,2	17,3	16,7	15,1
Empleados	43,7	43,9	47,8	47,4	45,8	42,9	43,3	46,3	50,8
Obreros	35,3	35,4	32,0	33,9	33,7	36,4	36,4	33,6	30,6
Familiares no remunerados	0,7	0,8	0,8	0,5	1,0	0,9	0,4	0,7	0,8
Total	100,0	100,0	100,0	100,0	100,0	100,0	100,0	100,0	100,0

CUADRO 21
MAGNITUD DE LA CESANTÍA SEGÚN POSICIÓN OCUPACIONAL
(Considera Población en Edad de Trabajar = 15 años y +)
(%)

Posición ocupacional	Dic-11	Mar-12	Jun-12	Sep-12	Dic-12	Mar-13	Jun-13	Sep-13	Dic-13
Empleadores	0,0	0,0	0,0	0,0	0,7	0,0	0,0	0,0	3,1
Trabajadores por cuenta propia	1,7	2,3	2,8	1,5	2,6	2,8	1,8	1,9	2,5
Empleados	5,6	8,2	6,3	5,7	5,0	6,4	6,5	5,6	5,3
Obreros	7,2	8,8	9,1	8,7	5,7	7,4	6,7	7,8	7,6
Familiares no remunerados	0,0	0,0	0,0	0,0	0,0	0,0	0,0	0,0	0,0

CUADRO 22
DESEOS DE TRABAJAR DE LA POBLACION INACTIVA
(Considera Población en Edad de Trabajar = 15 años y +)
(%)

	Dic-11	Mar-12	Jun-12	Sep-12	Dic-12	Mar-13	Jun-13	Sep-13	Dic-13
Total de Inactivos	100,0	100,0	100,0	100,0	100,0	100,0	100,0	100,0	100,0
Con deseos de trabajar	17,5	15,6	13,1	13,8	10,3	12,0	8,6	10,1	12,8
Todo el año 40 o más horas	5,4	3,7	3,4	4,0	3,9	3,4	1,9	1,6	3,4
Todo el año 20 a 39 horas	6,5	5,8	4,3	4,3	3,4	3,9	3,4	3,6	3,5
Todo el año menos de 20 horas	4,4	5,4	4,6	4,2	2,6	4,2	2,5	3,4	4,4
Sin especificar horario	1,2	0,6	0,8	1,3	0,4	0,5	0,8	1,4	1,5
Sin deseos de trabajar	82,5	84,4	86,9	86,2	89,7	88,0	91,4	89,9	87,2

INFORME TRIMESTRAL DE INGRESOS: DICIEMBRE 2013

Esta sección del informe presenta los principales resultados de Ingresos de la Encuesta de Ocupación y Desocupación en el Gran Santiago del Departamento de Economía de la Universidad de Chile, correspondientes al mes de Diciembre de 2013.

▣ **Metodología**

Este informe se basa en la declaración de ingresos individuales de los miembros del hogar que se encontraban ocupados en la semana de referencia de la Encuesta y que reportaron ingresos correspondientes al mes de Noviembre de 2013.

Los ingresos del trabajo considerados en las estimaciones corresponden a sueldos y salarios por trabajos dependientes y a otros ingresos provenientes de actividades independientes. No se consideran en este informe otros ingresos informados en la encuesta tales como arriendos imputados, ingresos por especies y regalías, jubilaciones, e ingresos provenientes de otras fuentes.

Para estimar los ingresos por hora, se ha supuesto que la jornada de trabajo declarada por los miembros ocupados durante la semana de referencia (expresada en horas semanales) es representativa de (y, por tanto, extrapolable a) la jornada trabajada en el mes anterior al levantamiento de la Encuesta.

Este informe reporta estimadores de tendencia central (medias y medianas), así como también de distribución (percentiles 10, 20, etc.), considerando solo ingresos reportados mayores que cero. Esto significa que son excluidos familiares ocupados que no reciben remuneración por su labor y otras personas que declararon estar ocupadas durante la semana de referencia pero que reportaron cero ingresos en el mes anterior a la encuesta.

Este reporte se basa, además, solo en casos completos; es decir, se consideran en las estadísticas solo observaciones con datos de ingresos¹.

▣ ***Ingresos Ocupacionales Promedio***

El Cuadro 1 resume la evolución de los ingresos del trabajo, dependiente e independiente, desde Noviembre de 2011. Todas las cifras están expresadas en términos nominales. El número de personas ocupadas para quienes se ha calculado estos indicadores varía a través del tiempo, tanto por la evolución de la ocupación como por cambios en el porcentaje de los ocupados que reportó cero ingresos en el período.

En el mes de Noviembre de 2013, el ingreso promedio mensual de los ocupados en el Gran Santiago fue de, aproximadamente, 570 mil pesos. Esta cifra resulta de los 559 mil pesos de ingresos que recibían en promedio los trabajadores dependientes por concepto de sueldos y salarios, y un promedio de 589 mil pesos que obtenían como ingresos quienes desarrollaban actividades independientes (industriales, agrícolas, comerciales o profesionales).

La encuesta revela que el ingreso laboral promedio de los ocupados del Gran Santiago -que realizaron labores remuneradas- aumentó en 6,8 por ciento en los últimos doce meses. Esta evolución se explica por una conducta dispar según categoría de trabajador: mientras que los ingresos reportados por trabajadores asalariados aumentaron en 12,3%, los ingresos de los independientes cayeron en 9,2%. Cabe señalar, sin embargo, que tales variaciones en los ingresos laborales promedio deben ser analizadas considerando que ellas pueden reflejar tanto cambios en las jornadas laborales de la población ocupada como variaciones en la composición de los individuos ocupados.

En un plazo más largo, se observa que el ingreso laboral promedio mensual en Noviembre de 2013 fue un 20,3 por ciento superior al estimado para Noviembre de 2011. Tal evolución tiene como origen un aumento de 28,3 por ciento en sueldos y salarios promedio de ocupados dependientes, y

¹ Esquemas alternativos de imputación de datos pueden ser aplicados por los investigadores utilizando las bases de datos de la encuesta.

una caída de 2,8 por ciento en ingresos de actividades independientes. Nuevamente esta evolución puede reflejar tanto cambios en salarios como también cambios en jornadas y/o en características de la población ocupada en distintos momentos del tiempo.

▣ ***Ingresos Ocupacionales Promedio, según Género***

El Cuadro 1 informa también cómo ha cambiado el ingreso mensual promedio de las personas ocupadas, según género. En Noviembre de 2013, en promedio, las mujeres ocupadas recibían un 67,6 por ciento del total de ingresos que recibían los hombres ocupados, lo que significa una brecha menor a la registrada hace un año (cuando alcanzaba 62,8%). Tal diferencia, por cierto, puede ser atribuible tanto a diferencias en características de la demanda como de la oferta de trabajo, masculina y femenina.

▣ ***Ingresos Ocupacionales Promedio Por Hora***

El Cuadro 2 reporta las medias de ingresos laborales por hora estimadas para trabajadores de diferente dependencia y género.

En Noviembre de 2013, el ingreso promedio por hora de los ocupados en el Gran Santiago era aproximadamente 3.187 pesos, siendo los sueldos y salarios por hora inferiores a los ingresos por hora recibidos por actividades independientes (con promedios de 3.050 y 3.642 pesos por hora, respectivamente).

En términos de su evolución, el ingreso laboral promedio por hora de los ocupados que percibían remuneración aumentó en 6,6 por ciento en los últimos doce meses, como resultado del incremento de 13,3 por ciento en ingresos por sueldos y salarios y una disminución de 9,1% en ingresos de actividades independientes.

En comparación con Noviembre de 2011, en términos nominales, se observan aumentos del ingreso promedio por hora que alcanzan al 18,4 por ciento (como resultado de un incremento de 29,4% en ingresos de actividades dependientes y una caída de 6,4% en independientes).

▫ **Ingresos Ocupacionales Promedio Por Hora, según Género**

En Noviembre de 2013, en promedio los ingresos por hora de hombres ocupados superaban en 29% los de las mujeres ocupadas, lo que representa una brecha inferior a la observada hace un año (cuando la diferencia alcanzaba 44,6%) y superior a la observada hace dos años (cuando la brecha era de 19,4%). Esta brecha, tal como se indicó, puede ser atribuible a diferencias en características del empleo y personales de los ocupados de diferente género.

**CUADRO 1
PROMEDIO DE INGRESOS LABORALES
(Miles de Pesos)**

	Nov-11	Feb-12	May-12	Ago-12	Nov-12	Feb-13	May-13	Ago-13	Nov-13
Promedio Ingresos	473,7	460,9	453,8	494,5	533,6	513,1	539,8	568,7	570,1
Sueldos y Salarios	436,1	435,8	434,3	487,2	498,1	497,8	516,0	529,5	559,3
Ingresos Independientes	605,6	540,9	513,1	511,9	648,3	544,4	617,6	698,7	588,7
Hombres	539,8	525,4	508,4	561,8	636,3	596,2	621,8	659,1	662,7
Mujeres	379,2	370,3	380,0	404,4	399,6	402,1	430,4	444,9	448,0

**CUADRO 2
PROMEDIO DE INGRESOS LABORALES POR HORA
(Miles de Pesos)**

	Nov-11	Feb-12	May-12	Ago-12	Nov-12	Feb-13	May-13	Ago-13	Nov-13
Promedio Ingresos Por Hora	2.692	2.613	2.693	2.701	2.989	2.890	3.008	3.240	3.187
Sueldos y Salarios	2.356	2.348	2.505	2.606	2.693	2.671	2.783	2.864	3.050
Ingresos Independientes	3.892	3.547	3.324	3.040	4.007	3.699	3.082	4.598	3.642
Hombres	2.883	2.795	2.926	2.903	3.448	3.244	3.385	3.621	3.526
Mujeres	2.415	2.351	2.367	2.426	2.384	2.415	2.501	2.715	2.733

▣ ***Ingresos Laborales Promedio, según Categoría Ocupacional***

En Noviembre de 2013, los mayores ingresos mensuales los registraron los empleadores, quienes en promedio recibían 1.722 mil pesos aproximadamente, seguidos de los empleados, con ingresos promedio en torno a los 732 mil pesos por mes (véase Cuadro 3). Las categorías ocupacionales que tenían menores ingresos fueron los trabajadores por cuenta propia y obreros, con promedios mensuales de 416 mil y 303 mil pesos, respectivamente.

En el período de 2 años reportado por el Cuadro 3, se observan aumentos nominales en todas las categorías ocupacionales salvo en empleadores: Trabajadores por cuenta propia, Empleados y Obreros aumentaron en 26,7%, 23,9% y 17,8%, respectivamente.

En el Anexo se presenta el Cuadro 3 pero para ingresos laborales por hora (ver Cuadro B-1).

CUADRO 3
PROMEDIO DE INGRESOS LABORALES SEGÚN CATEGORÍA OCUPACIONAL
(Miles de Pesos)

	Nov-11	Feb-12	May-12	Ago-12	Nov-12	Feb-13	May-13	Ago-13	Nov-13
Promedio Ingresos	473,7	460,9	453,8	494,5	533,6	513,1	539,8	568,7	570,1
Empleadores	2.711,7	1.667,6	1.599,0	1.586,8	2.390,3	1.974,4	2.283,5	2.413,1	1.721,6
Trabajadores por Cuenta Propia	328,4	375,0	361,0	376,5	434,9	407,3	420,3	451,8	416,1
Empleados	590,5	593,1	566,0	664,1	683,8	705,4	713,6	713,6	731,6
Obreros	256,8	250,1	253,8	258,4	266,6	278,1	298,2	290,5	302,5

▣ ***Ingresos Laborales Promedio, según Rama de Actividad Económica***

En Noviembre de 2013, los mayores ingresos mensuales los declararon quienes se encontraban ocupados en las ramas de actividad económica “Servicios de Gobierno y Financieros”, “Servicios Comunales y Sociales” y “Construcción” donde los promedios alcanzaron aproximadamente los 789 mil, 707 mil y 589 mil pesos, respectivamente. En tanto, los sectores donde se observaron menores ingresos son “Servicios Personales y de los Hogares”, y “Comercio” con promedios de 280 mil y 415 mil pesos respectivamente.

En términos más generales, los ingresos registrados en la rama Sectores Productores de Servicios (532 mil pesos), están en un margen inferior a aquellas ramas como Productoras de Bienes (554 mil pesos) y de la rama de Transporte, Comunicaciones y Servicios de Utilidad Pública (587 mil pesos).

En el Anexo se presenta el Cuadro 4 pero para ingresos laborales por hora (ver Cuadro B-2).

CUADRO 4
PROMEDIO DE INGRESOS LABORALES SEGÚN ACTIVIDAD ECONÓMICA
(Miles de Pesos)

RAMA DE ACTIVIDAD	Nov-11	Feb-12	May-12	Ago-12	Nov-12	Feb-13	May-13	Ago-13	Nov-13
PRODUCCIÓN DE BIENES									
Industria manufacturera	464,9	433,1	469,2	509,5	559,6	495,4	540,9	537,9	553,5
Construcción	424,6	397,9	433,7	430,5	553,3	496,9	522,9	507,7	510,4
	509,1	504,0	492,3	507,3	433,9	584,5	512,9	606,6	589,1
PRODUCCION DE SERVICIOS									
Comercio	440,6	439,3	426,7	468,9	478,1	509,2	505,7	569,0	532,0
	331,2	340,1	339,1	374,6	405,2	353,2	439,3	421,3	414,7
Servicios de Gobierno y financieros	726,1	692,1	657,7	723,9	779,3	860,9	810,7	921,8	789,2
Servicios personales y de los hogares	236,9	243,4	255,4	234,7	263,8	253,8	263,3	275,9	279,6
Servicios comunales y sociales	584,7	579,2	508,3	557	705,6	542,2	665,5	610,4	706,7
Transporte, Comunicaciones y servicios de utilidad pública	492,6	436,7	508,3	557,0	457,8	542,2	517,2	517,8	586,7
PROMEDIO DE INGRESOS	473,7	460,9	453,8	494,5	533,6	513,1	539,8	568,7	570,1

▣ ***Distribución de Ingresos Ocupacionales***

Finalmente, el Cuadro 5 informa la evolución de la distribución de ingresos laborales entre Noviembre de 2011 y Noviembre de 2013. Durante todo este período, un 20 por ciento de los ocupados reportaron ingresos mensuales superiores al promedio, situándose la mediana (de aproximadamente 350 mil pesos mensuales), permanentemente bajo la media de 570 mil pesos.

La distribución de ingresos laborales totales se ha mantenido altamente desigual en los últimos 2 años, lo que queda en evidencia al considerar la razón entre el ingreso promedio del percentil 90 y aquel del percentil 10, que en Noviembre de 2013 fue de 5,6 veces. Asimismo, se mantiene la brecha entre otros puntos de la distribución de ingresos ocupacionales tales como percentiles 80 y 20 (cuya relación se mantiene en torno a las 3,3 veces) y percentiles 60 y 40 (cuya razón se mantiene en torno a 1,3).

En el Anexo se presenta el Cuadro 5 pero para ingresos laborales por hora (ver Cuadro B-3).

CUADRO 5
INGRESOS LABORALES POR PERCENTILES
(Miles de Pesos)

	Nov-11	Feb-12	May-12	Ago-12	Nov-12	Feb-13	May-13	Ago-13	Nov-13
Promedio Ingresos	473,7	460,9	453,8	494,5	533,6	513,1	539,8	568,7	570,1
Percentil 10	144	140	150	150	150	150	160	160	180
Percentil 20	180	182	182	193	193	200	200	200	210
Percentil 30	200	200	200	200	200	220	242	250	250
Percentil 40	240	250	250	250	250	250	290	300	300
Percentil 50 (Mediana)	280	300	300	300	300	300	300	320	350
Percentil 60	300	330	350	350	350	360	400	400	400
Percentil 70	400	400	400	400	440	450	500	500	500
Percentil 80	500	540	600	600	550	600	650	700	700
Percentil 90	800	900	900	950	1000	1000	1000	1100	1000

ANEXO B
Ingresos Laborales por Hora

CUADRO B-1
PROMEDIO DE INGRESOS LABORALES POR HORA
SEGÚN CATEGORÍA OCUPACIONAL
(Miles de Pesos)

	Nov-11	Feb-12	May-12	Ago-12	Nov-12	Feb-13	May-13	Ago-13	Nov-13
Promedio Ingresos	2.692	2.613	2.693	2.701	2.989	2.890	3.008	3.240	3.287
Empleadores	14.832	9.632	8.396	7.557	12.146	10.569	13.412	11.789	9.474
Trabajadores por Cuenta Propia	2.450	2.674	2.625	2.435	3.033	2.978	2.716	3.592	2.769
Empleados	3.211	3.200	3.298	3.553	3.716	3.798	3.873	3.856	3.995
Obreros	2.333	1.356	1.424	1.407	1.422	1.482	1.567	1.574	1.656

CUADRO B-2
PROMEDIO DE INGRESOS LABORALES POR HORA
SEGÚN ACTIVIDAD ECONÓMICA
 (Miles de Pesos)

RAMA DE ACTIVIDAD	Nov-11	Feb-12	May-12	Ago-12	Nov-12	Feb-13	May-13	Ago-13	Nov-13
PRODUCCIÓN DE BIENES	2.419	2.344	2.520	2.639	2.992	2.560	2.857	2810	2857
Industria manufacturera	2.240	2.226	2.418	2.286	3.003	2.609	2.797	2.651	2.612
Construcción	2.902	2.768	2.727	2.203	2.219	3.077	2.956	3.263	3.065
PRODUCCION DE SERVICIOS	2.590	2.448	2.551	2.505	2.671	2.930	2.803	3.148	2.985
Comercio	1.836	1.875	1.971	2.066	2.191	1.995	2.430	2.417	2.397
Servicios de Gobierno y financieros	4.521	3.867	4.067	3.969	4.581	4.990	2.437	4.924	4.390
Servicios personales y de los hogares	1.389	1.427	1.625	1.402	1.520	1.749	1.518	1.710	1.711
Servicios comunales y sociales	3.374	3.867	3.366	3.427	4.097	3.112	3.983	4.105	4.247
Transporte. Comunicaciones y servicios de utilidad pública	2.545	2.239	2.364	2.511	2.403	2.157	2.723	2.770	3.099
PROMEDIO DE INGRESOS	2.692	2.613	2.693	2.701	2.989	2.890	3.008	3.240	3.287

CUADRO B-3
INGRESOS LABORALES POR HORA
POR PERCENTILES
 (Miles de Pesos)

	Nov-11	Feb-12	May-12	Ago-12	Nov-12	Feb-13	May-13	Ago-13	Nov-13
Promedio Ingresos	2.692	2.613	2.693	2.701	2.989	2.890	3.008	3.240	3.287
Percentil 10	778	810	829	888	864	897	933	972	972
Percentil 20	933	959	972	1.011	1.027	1.037	1.050	1.120	1.120
Percentil 30	1.042	1.089	1.130	1.167	1.167	1.215	1.296	1.296	1.333
Percentil 40	1.193	1.296	1.296	1.361	1.400	1.400	1.556	1.556	1.555
Percentil 50 (Mediana)	1.452	1.556	1.556	1.556	1.556	1.555	1.750	1.815	1.867
Percentil 60	1.728	1.789	1.866	1.866	1.867	1.944	2.074	2.187	2.333
Percentil 70	2.074	2.333	2.333	2.333	2.333	2.430	2.593	2.852	2.917
Percentil 80	2.917	3.111	3.500	3.214	3.111	3.370	3.630	3.889	2.889
Percentil 90	4.667	5.056	5.250	5.185	5.303	5.250	5.833	6.319	6.222

**COMPOSICION DE LA POBLACION POR FUERZA DE TRABAJO PRIMARIA Y SECUNDARIA
GRAN SANTIAGO
DICIEMBRE 2013
(Miles de personas)**

Población mayor de 14 años	5.024,3
Fuerza de Trabajo	3.076,6
Ocupados	2.885,4
Desocupados	191,2
Cesantes	167,8
Busca trabajo por primera vez	23,3
<hr/>	
Población Primaria	1.014,3
Fuerza de trabajo primaria	969,6
Población primaria ocupada	933,7
Población primaria desocupada	35,9
Población primaria cesante	35,9
Población primaria busca trabajo por primera vez	0,0
<hr/>	
Población Secundaria	4.010,0
Fuerza de trabajo secundaria	2.107,0
Población secundaria ocupada	1.951,7
Población secundaria desocupada	155,3
Población secundaria cesante	132,0
Población secundaria busca trabajo por primera vez	23,3



Departamento de Economía

Universidad de Chile