

**ENCUESTA DE OCUPACIÓN
Y DESOCUPACIÓN
EN EL GRAN SANTIAGO:**

**INFORME TRIMESTRAL DE EMPLEO
SEPTIEMBRE 2013**

Octubre 24, 2013

Departamento de Economía
Universidad de Chile

Diagonal Paraguay 257, torre 26,
of. 1601 - Santiago, Chile

☎ (56-2) 978 34 21

www.microdatos.cl

INFORME TRIMESTRAL DE EMPLEO: SEPTIEMBRE 2013

Este informe presenta los principales resultados de la *Encuesta de Ocupación y Desocupación en el Gran Santiago*, preparado por el Centro de Microdatos del Departamento de Economía de la Universidad de Chile, correspondiente al mes de Septiembre de 2013. Los datos fueron recolectados en todas las comunas del Gran Santiago entre los días Sábado 7 de Septiembre y Domingo 18 de Octubre de 2013, utilizando como período de referencia la semana comprendida entre los días Domingo 1 y Sábado 7 de Septiembre de 2013.

Esta encuesta se aplica con un mismo cuestionario y metodología desde 1957, por lo que constituye una fuente única de información en el país. El Gran Santiago está compuesto en la actualidad por 34 comunas, con una población aproximada de 6,2 millones de personas. La encuesta, cuyos resultados se reportan a continuación, se realizó sobre 2.471 hogares, capturando información sobre 8.430 personas.

▣ **Síntesis de los resultados**

La tasa de desempleo en el Gran Santiago fue de 5,9% en Septiembre pasado, lo que equivale a 178.000 personas desocupadas. Esta tasa es menor en 0,7 puntos porcentuales a la registrada hace un año, en el mes de Septiembre de 2012, cuando el desempleo fue de 6,6%. En comparación con la medición anterior de esta encuesta, Junio de 2013, se registra una disminución de 0,3 puntos porcentuales en la tasa de desempleo (véase el gráfico 1).

La tasa de desempleo exhibe una disminución en 12 meses, hecho consistente con la tendencia que se viene observando desde fines de 2009 (véase el gráfico 2). En Septiembre de 2013 la tasa de desocupación exhibe una caída anual similar a la registrada hace un año y levemente inferior a la registrada en la última medición.

La caída en la tasa de desempleo en 12 meses se explica fundamentalmente por un crecimiento anual del empleo (1,8%) que es superior al crecimiento de la fuerza de trabajo en el último año (1,1%).

Existe una disminución en el desempleo en 12 meses en la fuerza de trabajo secundaria (disminuyendo en 1,0 punto porcentual), mientras que en la fuerza de trabajo secundaria no se observan variaciones anuales. Si se compara con la medición de Junio de 2013, se puede apreciar que disminuye tanto la tasa de desempleo de la fuerza de trabajo primaria, en 0,5 puntos porcentuales, y la tasa de desempleo de la fuerza de trabajo secundaria, en 0,2 puntos porcentuales (véase el gráfico 4).

En Septiembre se observó un crecimiento del empleo en 12 meses de 1,8%. Esta cifra es similar a lo observado hace un año atrás (2,0%) y contrasta con el menor crecimiento observado en Junio pasado (véase el gráfico 3).

Al analizar el crecimiento del empleo por categoría ocupacional, se observan aumentos en los grupos no asalariados. En efecto, se registra una leve disminución en el empleo en 12 meses en Empleados (0,7%), que contrasta con un leve aumento en la categoría Obreros (0,6%). Adicionalmente, existe un aumento de 27,9% en la categoría Empleadores y un 6,6% en la categoría Trabajadores por cuenta propia. Al considerar el total del empleo asalariado (empleados y obreros) se tiene que en Septiembre de 2013 se observa una caída en este empleo de un 0,1% en 12 meses. Este fenómeno contrasta con lo observado en las mediciones anteriores.

El aumento en el empleo total fue potenciado por el aumento en empleo registrado en los sectores de Industria Manufacturera (6,2%), Servicios Comunales y Sociales (18,2%) y Servicios de Gobierno y Financieros (1,8%). Mientras que se registraron bajas anuales en los sectores de Construcción (0,7%), Comercio (2,1%), Servicios Personales y de Hogares (3,5%) y Transporte y otros (15,5%) (ver gráfico 7).

Asimismo, se observa que el porcentaje de la población en edad de trabajar que reportó estar ocupada en Septiembre de 2013 alcanzó a 56,3%, lo que representa un aumento con respecto a lo reportado en Junio de 2013 (55,8%) y con respecto de la situación hace 12 meses atrás (55,8%). La variación positiva en doce meses de la tasa de ocupación en el Gran Santiago se refleja tanto en un aumento de la tasa de ocupación femenina como de la masculina, de 0,3 y 0,5 puntos porcentuales, respectivamente. Por tipo de fuerza de trabajo, se observa que el aumento se refleja en la tasa de ocupación de la fuerza de trabajo secundaria, con un aumento de 0,7 puntos

porcentuales, que compensa la caída de de la tasa de la fuerza de trabajo primaria de 0,4 puntos porcentuales (ver cuadro 4).

En Septiembre de 2013 se registra un aumento anual de 1,1% en la fuerza de trabajo, lo que contrasta con la disminución observada en Junio pasado; esta variación, sin embargo, es consistente con la tasa de crecimiento promedio entre el 1,0% y 2,0% registrada en los últimos 2 años.

La situación del mercado laboral evidentemente afecta la situación de los hogares. En efecto, en Septiembre de 2013 un 8,6% de los hogares tenía a lo menos un desempleado. No obstante, esta cifra es inferior en 0,9 puntos porcentuales a la observada un año atrás en los hogares del Gran Santiago donde se tenía un 9,5% de los hogares con al menos un desempleado (véase el cuadro A-2). En la mayoría de los hogares con algún desocupado, registrados en Septiembre de 2013, algún otro miembro del hogar sí tenía empleo (6,8% de los hogares), mientras que solo en 1,8% de los casos nadie estaba ocupado (ver cuadro A-2 y gráfico 6). Esta última proporción, es menor a la registrada hace 12 meses en 0,1 puntos porcentuales.

Participación, desempleo y ocupación

El Cuadro 1 presenta la evolución de la tasa de participación en el período transcurrido entre Septiembre de 2011 y Septiembre de 2013. Esta variable indica la proporción de la población en edad de trabajar (de 14 años y más) que está ocupada o buscando trabajo activamente. En el mes de Septiembre de 2013 la tasa de participación en el Gran Santiago fue 59,8%, igual a la registrada en Septiembre de 2012.

En un análisis según género, se observa que en Septiembre pasado el 71,2% de los hombres en edad de trabajar efectivamente participaba en el mercado laboral, mientras solo lo hacía el 49,3% de las mujeres. Se aprecia que en 12 meses hay una baja en la tasa de participación femenina (de 0,4 puntos porcentuales) y un aumento en la tasa de participación masculina (de 0,4 puntos porcentuales).

Por su parte, el 95,2% de los jefes de hogar entre 25 y 54 años (componente primario) estaba ocupado o buscando trabajo, mientras que el 50,8% del resto de la población en edad de trabajar (componente secundario) participaba activamente. Esta distinción resulta relevante por cuanto, en los últimos doce meses, ambos grupos presentan comportamientos disímiles: mientras que la fuerza de trabajo primaria disminuyó su tasa de participación en 0,5 puntos porcentuales, la fuerza de trabajo secundaria presenta un leve aumento de 0,1 puntos porcentuales.

El Cuadro 2 presenta las estadísticas de desempleo de los últimos dos años. En Septiembre de 2013, la tasa de desempleo alcanzó el 5,9% de la fuerza de trabajo, disminuyendo el nivel en doce meses de este indicador en 0,7 puntos porcentuales. Respecto a Septiembre de 2011 también se registra una disminución de 1,4 puntos porcentuales. En comparación con Junio de 2013 existe una disminución de 0,3 puntos porcentuales en la tasa de desempleo (véase el gráfico 1).

El Cuadro 2 también indica que existe una mantención del desempleo en 12 meses en la fuerza de trabajo primaria, mientras que en la fuerza de trabajo secundaria se presenta una caída de 1,0 punto porcentual. Si se compara con la medición de Junio de 2013, se puede apreciar que disminuye tanto la tasa de desempleo de la fuerza de trabajo primaria, en 0,5 puntos porcentuales,

como la tasa de desempleo de la fuerza de trabajo secundaria, en 0,2 puntos porcentuales (véase el gráfico 4).

La tasa de desempleo exhibe una disminución en 12 meses, hecho consistente con la tendencia que se viene observando desde fines de 2009 (véase el gráfico 2). En Septiembre de 2013 la tasa de desocupación exhibe una caída anual similar a la registrada hace un año y levemente inferior a la registrada en la última medición.

La caída en la tasa de desempleo en 12 meses se explica fundamentalmente por un crecimiento anual del empleo (1,8%) que es superior al crecimiento de la fuerza de trabajo en el último año (1,1%).

La clasificación de los desocupados entre cesantes y quienes buscan trabajo por primera vez aparece en el Cuadro 3. La tasa de cesantía disminuyó en 0,4 puntos porcentuales en el último año, pasando de 6,0% en Septiembre de 2012 a 5,6% en Septiembre de 2013. Por su parte, la proporción de quienes buscan trabajo por primera vez disminuyó en 0,3 puntos porcentuales en dichos doce meses. La disminución en el desempleo de Septiembre de 2013 respecto del mes de Junio pasado, se refleja principalmente en la caída de la tasa de aquellos que buscan trabajo por primera vez de 0,3 puntos porcentuales, que compensa el aumento en la tasa de cesantía de 0,1 puntos porcentuales en dicho período.

El Cuadro 4 muestra la proporción de ocupados respecto de la población en edad de trabajar. Este es un indicador más directo del volumen de ocupación existente en la economía puesto que, a diferencia de la tasa de desocupación, no está afecto a las variaciones producidas por las entradas y salidas de la fuerza de trabajo.

El porcentaje de la población en edad de trabajar que reportó estar ocupada en Septiembre de 2013 alcanzó a 56,3%, lo que representa un aumento con respecto a lo reportado en Junio de 2013 (55,8%) y con respecto de la situación hace 12 meses atrás (55,8%). La variación positiva en doce meses de la tasa de ocupación en el Gran Santiago se refleja tanto en el aumento de la tasa de ocupación femenina como en el de la masculina, de 0,3 y 0,5 puntos porcentuales, respectivamente.

Por tipo de fuerza de trabajo se tiene que el aumento se refleja en la tasa de ocupación de la fuerza de trabajo secundaria, con un aumento de 0,7 puntos porcentuales, que compensa la caída de la tasa de la fuerza de trabajo primaria de 0,4 puntos porcentuales (ver cuadro 4).

El Cuadro A-2 del Anexo A presenta tabulaciones especiales para examinar la situación del desempleo al nivel de los hogares. En efecto, en Septiembre de 2013 un 8,6% de los hogares tenía a lo menos un desempleado: esta cifra es inferior en 0,9 puntos porcentuales a la observada un año atrás en los hogares del Gran Santiago donde se tenía un 9,5% de los hogares con al menos un desempleado (véase el cuadro A-2). En la mayoría de los hogares con algún desocupado, registrados en Septiembre de 2013, algún otro miembro del hogar sí tenía empleo (6,8% de los hogares), mientras que solo en 1,8% de los casos nadie estaba ocupado (ver cuadro A-2 y gráfico 6). Esta última proporción, es menor a la registrada hace 12 meses en 0,1 puntos porcentuales.

CUADRO 1
TASA DE PARTICIPACIÓN LABORAL
(%)

	Sep-11	Dic-11	Mar-12	Jun-12	Sep-12	Dic-12	Mar-13	Jun-13	Sep-13
Total	59,7	60,3	60,4	60,6	59,8	60,7	60,3	59,4	59,8
Hombres	71,6	72,9	71,7	71,7	70,8	70,6	71,0	70,8	71,2
Mujeres	48,7	48,7	50,1	50,3	49,7	51,6	50,5	48,9	49,3
Fuerza de Trabajo Primaria (*)	95,7	94,7	96,3	94,6	95,7	95,2	95,2	95,2	95,2
Fuerza de Trabajo Secundaria	50,0	51,1	51,0	51,8	50,7	51,8	50,9	50,3	50,8

Nota: (*) Fuerza de Trabajo Primaria incluye solo a jefes de hogar entre 25 y 54 años.

CUADRO 2
TASA DE DESOCUPACIÓN
(%)

	Sep-11	Dic-11	Mar-12	Jun-12	Sep-12	Dic-12	Mar-13	Jun-13	Sep-13
Total	7,3	6,2	8,0	7,2	6,6	5,2	6,7	6,2	5,9
Hombres	7,2	5,2	6,9	6,7	5,9	4,7	6,0	5,6	5,7
Mujeres	7,4	7,6	9,4	7,8	7,5	5,8	7,6	6,9	6,3
Fuerza de Trabajo Primaria (*)	4,5	3,1	4,2	4,5	3,6	2,3	4,6	4,1	3,6
Fuerza de Trabajo Secundaria	8,7	7,7	9,9	8,4	8,0	6,6	7,8	7,2	7,0

Nota: (*) Fuerza de Trabajo Primaria incluye solo a jefes de hogar entre 25 y 54 años.

CUADRO 3
TASAS DE CESANTÍA Y BÚSQUEDA DE TRABAJO POR PRIMERA VEZ
(%)

	Sep-11	Dic-11	Mar-12	Jun-12	Sep-12	Dic-12	Mar-13	Jun-13	Sep-13
Desocupación	7,3	6,2	8,0	7,2	6,6	5,2	6,7	6,2	5,9
Cesantía	6,5	5,3	7,2	6,4	6,0	4,7	5,9	5,5	5,6
Primera vez	0,8	0,9	0,8	0,8	0,6	0,5	0,8	0,6	0,3

CUADRO 4
OCUPADOS EN RELACIÓN A POBLACIÓN EN EDAD DE TRABAJAR
(%)

	Sep-11	Dic-11	Mar-12	Jun-12	Sep-12	Dic-12	Mar-13	Jun-13	Sep-13
Total	55,3	56,6	55,6	56,2	55,8	57,6	56,3	55,8	56,3
Hombres	66,4	69,1	66,7	66,8	66,6	67,3	66,7	66,8	67,1
Mujeres	45,1	45,0	45,4	46,4	45,9	48,6	46,7	45,6	46,2
Fuerza de Trabajo Primaria (*)	91,4	91,7	92,2	90,3	92,2	93,1	90,9	91,3	91,8
Fuerza de Trabajo Secundaria	45,7	47,2	46,0	47,4	46,6	48,4	47,0	46,7	47,3
Crecimiento % del empleo en 12 meses	3,5	3,8	2,3	3,7	2,0	2,8	2,3	0,2	1,8

Nota: (*) Fuerza de Trabajo Primaria incluye solo a jefes de hogar entre 25 y 54 años.

▣ ***Participación y Desempleo según Edades***

El Cuadro 5 presenta la tasa de participación por tramos de edad. Los mayores niveles de participación ocurren en los estratos de edad intermedia, entre 25 y 54 años, que corresponden a la etapa del ciclo de vida que concentra la mayor actividad laboral, situación similar a la registrada un año atrás.

El Cuadro 6 presenta la tasa de desempleo por grupo etario. Las tasas más elevadas se presentan en los grupos más jóvenes (14-24) los que, al mismo tiempo, exhiben bajos niveles de participación laboral.

Al analizar la evolución de las tasas de desempleo por edad en los últimos doce meses, se observan disminuciones en los tramos 14-19, 20-24, 25-29, 35-39, 45-49 y 55-60 años. Las disminuciones más relevantes se presentan en los tramos de 14-19 y 25-29 años (3,1 y 2,9 puntos porcentuales, respectivamente) (ver cuadro 6). A su vez se registra un aumento en 12 meses en los tramos de 30-34, 40-44, 50-54 y más de 60 años, siendo el más relevante el aumento de 4,8 puntos porcentuales en el tramo de 30-34 años. Por su parte, al comparar la tasa de desempleo por edad registrada en la medición de Septiembre de 2013 con el trimestre pasado, se observan disminuciones en seis de los diez grupos etarios, siendo las caídas más importantes en los tramos de 14-19 y 35-39 años, con disminuciones de 2,2 puntos porcentuales, cada uno.

CUADRO 5
TASA DE PARTICIPACIÓN POR GRUPOS ETARIOS
(%)

Tramos Etarios	Sep-11	Dic-11	Mar-12	Jun-12	Sep-12	Dic-12	Mar-13	Jun-13	Sep-13
14-19	12,7	17,9	12,1	14,8	13,5	15,5	13,2	12,6	10,4
20-24	53,9	57,5	56,4	54,1	54,1	52,2	54,7	52,8	51,8
25-29	79,5	78,9	81,7	81,1	83,4	82,7	81,0	79,4	80,5
30-34	85,0	80,5	80,1	85,6	82,7	84,1	83,7	84,7	87,5
35-39	80,9	84,0	85,5	84,4	86,3	84,7	83,7	87,0	84,8
40-44	81,1	80,7	82,6	81,8	79,7	85,7	82,9	82,1	81,4
45-49	78,9	80,6	83,1	81,7	82,8	81,5	83,7	80,7	81,9
50-54	78,7	73,5	77,2	76,0	74,9	77,5	77,9	79,4	79,3
55-60	70,3	70,3	68,6	73,1	73,3	72,4	67,0	73,1	72,4
Más de 60	28,7	28,5	29,3	30,2	26,2	27,8	28,6	25,3	28,8

CUADRO 6
TASA DE DESEMPLEO POR GRUPOS ETARIOS
(%)

Tramos Etarios	Sep-11	Dic-11	Mar-12	Jun-12	Sep-12	Dic-12	Mar-13	Jun-13	Sep-13
14-19	29,2	30,2	22,2	25,4	25,1	17,7	17,0	21,5	20,4
20-24	14,8	12,7	19,8	17,2	15,3	10,2	13,4	10,7	11,4
25-29	7,7	7,1	9,1	6,2	8,8	7,6	10,3	8,6	8,5
30-34	7,7	4,8	7,1	6,9	4,8	6,6	6,5	8,0	6,1
35-39	5,5	5,2	5,1	2,3	5,0	2,4	7,2	5,2	4,4
40-44	5,2	3,4	5,7	6,3	5,5	2,4	5,9	5,7	4,2
45-49	4,5	2,1	6,4	6,9	4,9	2,9	4,2	4,6	3,3
50-54	5,7	4,3	4,4	5,3	4,2	3,5	3,8	2,2	4,0
55-60	4,1	4,3	5,8	3,8	2,0	4,7	2,3	2,9	4,4
Más de 60	4,3	2,7	4,7	4,4	2,7	2,1	2,6	2,9	3,2

▣ **Situación por Rama de Actividad Económica**

El Gráfico 7 muestra la variación anual de la ocupación por sector de actividad económica. Tal como se observa, el aumento en el empleo total fue potenciado por el aumento en empleo registrado en los sectores de “Industria Manufacturera” (6,2%), “Servicios Comunales y Sociales” (18,2%) y “Servicios de Gobierno y Financieros” (1,8%). Mientras que los sectores de “Construcción” (0,7%), “Comercio” (2,1%), “Servicios Personales y de Hogares” (3,5%) y “Transporte y otros” (15,5%) registraron bajas anuales (ver gráfico 7).

Asimismo, la encuesta informa sobre las tasas de cesantía según el sector económico donde perdieron el trabajo los actuales cesantes. En Septiembre de 2013, las tasas más altas de cesantía se registran en los sectores de “Construcción”, “Comercio” y “Transporte y otros” donde se encontraban cesantes el 9,6%, 6,8% y 5,4% de la respectiva fuerza de trabajo (véanse el cuadro 7 y gráfico 5).

A nivel más agregado, la tasa de cesantía en los últimos doce meses disminuyó en todos los sectores. La disminución en los sectores “Productores de Bienes” y “Productores de Servicios” es de 0,3 puntos porcentuales cada uno, y en el sector “Transporte y otros” la disminución es de 1,3 puntos porcentuales. Los sectores donde se concentró la caída en la cesantía fueron “Industria Manufacturera”, “Servicios Comunales y Sociales”, y “Servicios de Gobierno y Financieros” con disminuciones de 1,9, 1,6 y 1,3 puntos porcentuales, respectivamente.

CUADRO 7
MAGNITUD DE LA CESANTÍA POR RAMA DE ACTIVIDAD ECONÓMICA
(%)

RAMA DE ACTIVIDAD	Sep-11	Dic-11	Mar-12	Jun-12	Sep-12	Dic-12	Mar-13	Jun-13	Sep-13
PRODUCCIÓN DE BIENES	8,2	6,1	8,6	7,9	7,3	5,4	6,6	5,9	7,0
Industria manufacturera	7,5	5,6	7,5	8,7	6,9	4,4	6,3	5,6	5,0
Construcción	9,4	7,1	10,7	7,3	7,6	7,2	7,6	5,8	9,6
PRODUCCIÓN DE SERVICIOS	6,0	5,2	7,5	5,9	5,4	4,4	5,5	5,4	5,1
Comercio	7,1	6,8	7,5	8,2	5,7	4,8	7,0	7,0	6,8
Servicios de Gobierno y Financieros	5,4	4,9	4,5	3,9	5,6	4,4	4,4	5,7	4,3
Servicios Personales y de los Hogares	5,7	4,2	6,5	4,2	4,6	4,1	2,8	4,4	5,2
Servicios Comunales y Sociales	5,2	3,8	6,8	5,8	5,3	4,0	6,4	3,5	3,7
Transporte, Comunicaciones y Servicios de Utilidad Pública	6,4	4,0	8,7	6,3	6,7	4,5	7,1	5,0	5,4
TOTALES	6,5	5,3	7,2	6,4	6,0	4,7	5,9	5,6	5,6

▣ **Tiempo de Cesantía**

El Cuadro 8 presenta información sobre el tiempo de cesantía de la fuerza de trabajo desocupada. En el mes de Septiembre de 2013, un 62,8% de los cesantes había quedado desocupado durante los últimos tres meses; un 35,2% había estado desempleado entre tres y doce meses; y un 1,9% se encontraba desocupado desde hacía más de un año. La proporción de personas largamente desocupadas (es decir, por 6 meses o más) aumenta desde 11,2% en Septiembre de 2012 a 18,6% en Septiembre de 2013. Por su parte, el tiempo promedio de cesantía aumentó en el último año, de 2,7 meses a 3,4 meses.

CUADRO 8
COMPOSICIÓN DE LOS CESANTES POR TIEMPO DE CESANTÍA
(%)

	Sep-11	Dic-11	Mar-12	Jun-12	Sep-12	Dic-12	Mar-13	Jun-13	Sep-13
De 1 día a un mes	32,4	44,2	36,7	41,3	34,0	39,2	38,1	32,5	38,1
De un mes y un día a 3 meses	31,1	26,2	32,6	27,2	43,6	31,9	29,2	33,8	24,7
De 3 meses y un día a 6 meses	18,2	13,0	15,8	19,4	11,3	10,9	18,9	16,7	18,5
De 6 meses y un día a 1 año	15,7	15,8	12,4	11,2	10,5	17,2	11,3	13,9	16,7
Más de un año	2,5	0,8	2,6	0,9	0,7	0,9	2,5	3,1	1,9
Sin datos	0,0	0,0	0,0	0,0	0,0	0,0	0,0	0,0	0,0
Total	100,0	100,0	100,0	100,0	100,0	100,0	100,0	100,0	100,0

Tiempo promedio de cesantía Septiembre 2013: 3,4 meses
 Tiempo promedio de cesantía Septiembre 2012: 2,7 meses

▣ **Situación por Categoría Ocupacional**

El crecimiento en el empleo en doce meses se aprecia en la mayoría de las categorías ocupacionales. Si bien se aprecia que hay una leve disminución en el empleo en 12 meses en Empleados (0,7%), se observa un aumento de 27,9% en la categoría Empleadores y un 6,6% en la categoría Trabajadores por cuenta propia. Al considerar el total del empleo asalariado (empleados y obreros) se tiene que en Septiembre de 2013 se observa una caída en este empleo de un 0,1% en 12 meses.

Los cuadros 9 y 10 presentan la situación de ocupación y cesantía de acuerdo a las distintas categorías ocupacionales.

En el Cuadro 9 se observa que el 79,9% de la población ocupada en Septiembre de 2013 estaba en la categoría de empleados y obreros. Esta proporción es 1,4 puntos porcentuales inferior a la registrada un año atrás, lo que se ve reflejado en la disminución anual de 1,1 y 0,3 puntos porcentuales de las categorías empleados (de 47,4% a 46,3%) y obreros (de 33,9% a 33,6%), respectivamente.

En el último año aumentó en 0,5 puntos porcentuales la proporción que representan los Empleadores. Por su parte, la proporción de Trabajadores por Cuenta Propia aumentó en 0,8 puntos porcentuales (ver Cuadro 9).

Por último, si se analiza la evolución en doce meses de la tasa de cesantía, se concluye que ésta presentó disminuciones en las posiciones ocupacionales de Obreros y Empleados (0,9 y 0,1 puntos porcentuales respectivamente), mientras que en el caso de los Trabajadores por cuenta propia aumentó 0,4 puntos porcentuales en doce meses (ver Cuadro 10).

CUADRO 9
POBLACIÓN OCUPADA POR POSICIÓN OCUPACIONAL
(%)

Posición ocupacional	Sep-11	Dic-11	Mar-12	Jun-12	Sep-12	Dic-12	Mar-13	Jun-13	Sep-13
Empleadores	2,3	2,8	2,9	2,8	2,2	2,6	2,6	2,5	2,7
Trabajadores por cuenta propia	17,0	17,4	17,0	16,5	15,9	16,9	17,2	17,3	16,7
Empleados	43,4	43,7	43,9	47,8	47,4	45,8	42,9	43,3	46,3
Obreros	36,4	35,3	35,4	32,0	33,9	33,7	36,4	36,4	33,6
Familiares no remunerados	0,9	0,7	0,8	0,8	0,5	1,0	0,9	0,4	0,7
Total	100,0	100,0	100,0	100,0	100,0	100,0	100,0	100,0	100,0

CUADRO 10
MAGNITUD DE LA CESANTÍA SEGÚN POSICIÓN OCUPACIONAL
(%)

Posición ocupacional	Sep-11	Dic-11	Mar-12	Jun-12	Sep-12	Dic-12	Mar-13	Jun-13	Sep-13
Empleadores	0,9	0,0	0,0	0,0	0,0	0,7	0,0	0,0	0,0
Trabajadores por cuenta propia	2,4	1,7	2,3	2,8	1,5	2,6	2,8	1,8	1,9
Empleados	6,2	5,6	8,2	6,3	5,7	5,0	6,4	6,5	5,6
Obreros	9,2	7,2	8,8	9,0	8,7	5,7	7,4	6,7	7,8
Familiares no remunerados	0,0	0,0	0,0	0,0	0,0	0,0	0,0	0,0	0,0

▣ **Población Inactiva, de acuerdo a los Deseos de Trabajar**

Finalmente, el Cuadro 11 muestra la composición de los inactivos. Tal como se observa, en Septiembre de 2013 el 9,6% de los inactivos deseaba trabajar, significando una disminución en doce meses de 3,7 puntos porcentuales. La proporción de inactivos que quisieran trabajar 40 horas o más disminuyó de 3,8% a 1,5% en doce meses. En el caso de aquellos que quisieran trabajar menos de 20 horas disminuyó 0,8 puntos porcentuales en los últimos 12 meses alcanzando un 3,3%.

**CUADRO 11
DESEOS DE TRABAJAR DE LA POBLACION INACTIVA
(%)**

	Sep-11	Dic-11	Mar-12	Jun-12	Sep-12	Dic-12	Mar-13	Jun-13	Sep-13
Total de Inactivos	100,0	100,0	100,0	100,0	100,0	100,0	100,0	100,0	100,0
Con deseos de trabajar	11,8	16,8	15,0	12,6	13,3	10,0	11,6	8,3	9,6
Todo el año 40 o más horas	3,2	5,2	3,6	3,3	3,8	3,7	3,2	1,9	1,5
Todo el año 20 a 39 horas	4,9	6,2	5,6	4,1	4,1	3,3	3,7	3,2	3,4
Todo el año menos de 20 horas	3,4	4,3	5,2	4,4	4,1	2,6	4,2	2,4	3,3
Sin especificar horario	0,3	1,2	0,6	0,8	1,2	0,3	0,5	0,8	1,4
Sin deseos de trabajar	88,2	83,2	85,0	87,4	86,7	90,0	88,4	91,7	90,4

▣ ***Cifras para la Población en Edad de Trabajar de 15 años y más***

La Encuesta de Ocupación y Desocupación para el Gran Santiago de la Universidad de Chile ha considerado históricamente al grupo de 14 años y más como definición de Población en Edad de Trabajar. Si se considera al grupo de 15 años y más en la definición (tal como actualmente se considera en las encuestas de empleo del INE o en otras encuestas) los resultados son muy cercanos a los ya presentados (véanse los Cuadros 12 y siguientes). Algunos aspectos a comentar son las siguientes:

- La tasa de desempleo si se considera como población en edad de trabajar a los de 15 y más es de 5,9%, es decir igual que la tasa que incluye a las personas de 14 años.
- Como es de esperar, la tasa de participación se incrementa al excluir los jóvenes de 14 años. La tasa de participación total es de 61,0% (en comparación con la tasa de 59,8% en el cuadro 1);
- La proporción de inactivos con deseos de trabajar es de 10,1%, una proporción superior al 9,6% reportado para la población de 14 años y más.

ANEXO A

**CUADRO A-1
EVOLUCIÓN DE LA FUERZA DE TRABAJO**
(Cifras en Miles de Personas)

	VARIACIONES ABSOLUTAS			
	Sep-13	Sep-13	Sep-13	Sep-13
		Jun-13	Mar-13	Sep-12
Fuerza de Trabajo	2.997,1	26,0	-10,2	31,4
Ocupados	2.819,1	31,7	13,2	49,1
Desocupados	178,0	-5,7	-23,4	-17,7

**CUADRO A-2
ANÁLISIS DE HOGARES**
(Composición porcentual)

HOGARES	Sep-11	Dic-11	Mar-12	Jun-12	Sep-12	Dic-12	Mar-13	Jun-13	Sep-13
Hogares sin desocupados	89,0	90,6	87,8	89,7	90,5	92,4	89,9	90,8	91,4
Hogares con desocupados y ocupados	8,9	7,4	10,2	8,2	7,6	6,4	7,6	7,0	6,8
Hogares con desocupados y sin ocupados	2,1	2,0	2,0	2,1	1,9	1,2	2,5	2,2	1,8
Total Hogares	100,0	100,0	100,0	100,0	100,0	100,0	100,0	100,0	100,0

**CUADRO A-3
HORAS SEMANALES DE TRABAJO**
(Composición porcentual)

Horas	Sep-11	Dic-11	Mar-12	Jun-12	Sep-12	Dic-12	Mar-13	Jun-13	Sep-13
0-10	2,6	2,4	2,7	3,2	2,1	1,8	2,4	2,2	2,6
10-20	4,7	4,4	5,1	4,8	5,4	5,0	5,1	4,7	5,8
21-34	8,0	7,7	7,6	7,4	6,6	8,2	8,1	6,4	6,6
35-48	62,2	59,9	61,6	65,7	67,0	60,9	63,4	68,1	67,7
Más de 48	22,5	25,7	23,0	18,9	18,8	24,2	21,0	18,6	17,3
TOTAL	100,0	100,0	100,0	100,0	100,0	100,0	100,0	100,0	100,0

Gráfico 1

**Evolución de la Tasa de Desempleo
(% de la Fuerza de Trabajo Total)**

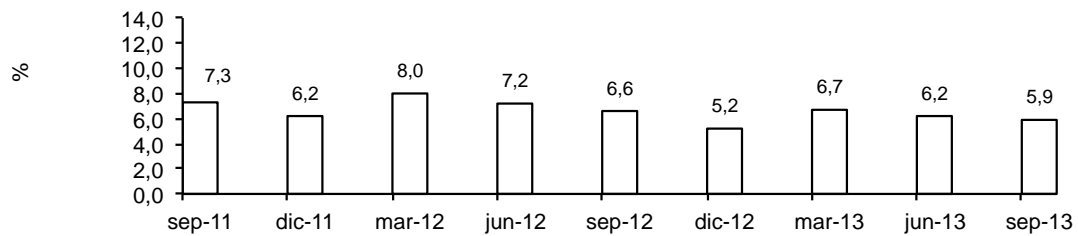


Gráfico 2

**Variación de la Tasa de Desocupación en doce meses
(puntos porcentuales)**

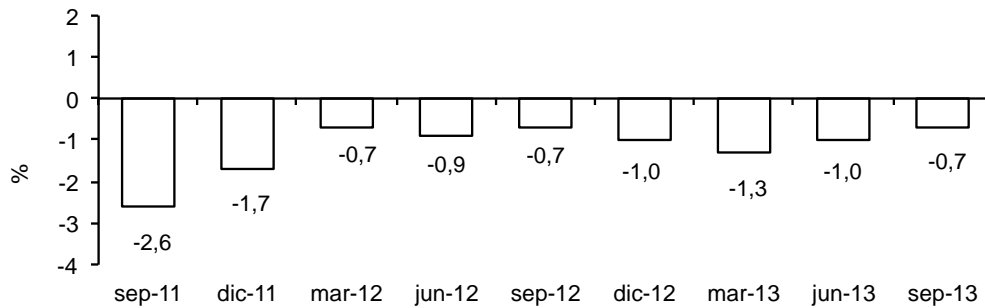


Gráfico 3

Crecimiento del empleo en doce meses

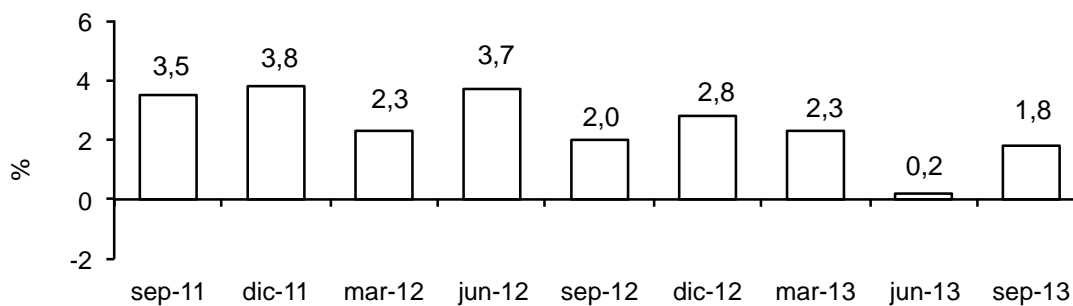


Gráfico 4

Evolución de la Tasa de Desempleo por tipo de Fuerza de Trabajo

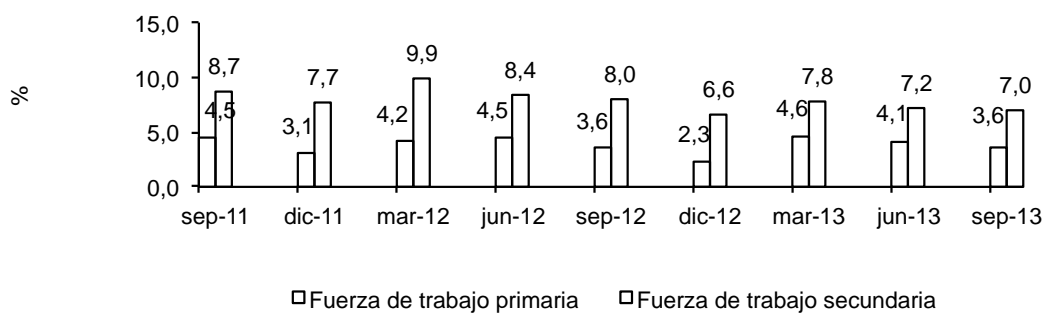


Gráfico 5

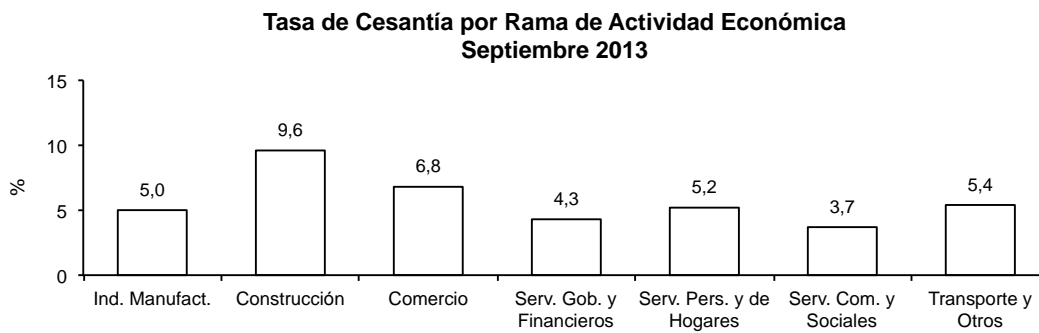


Gráfico 6

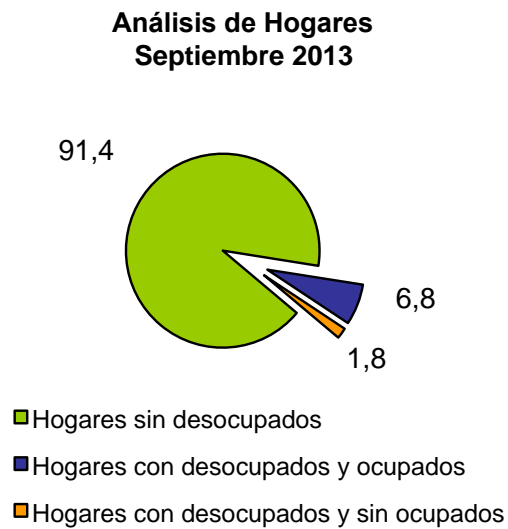


Gráfico 7

Crecimiento del empleo en doce meses por Sector de Actividad Económica Septiembre 2013

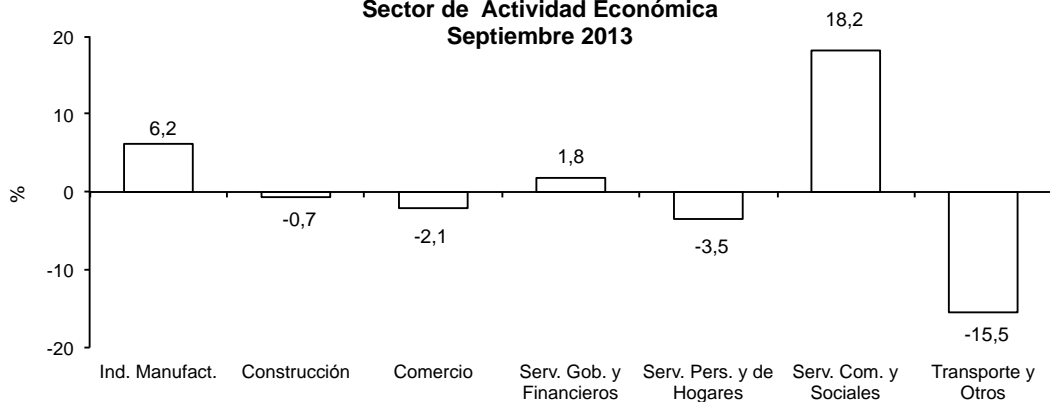
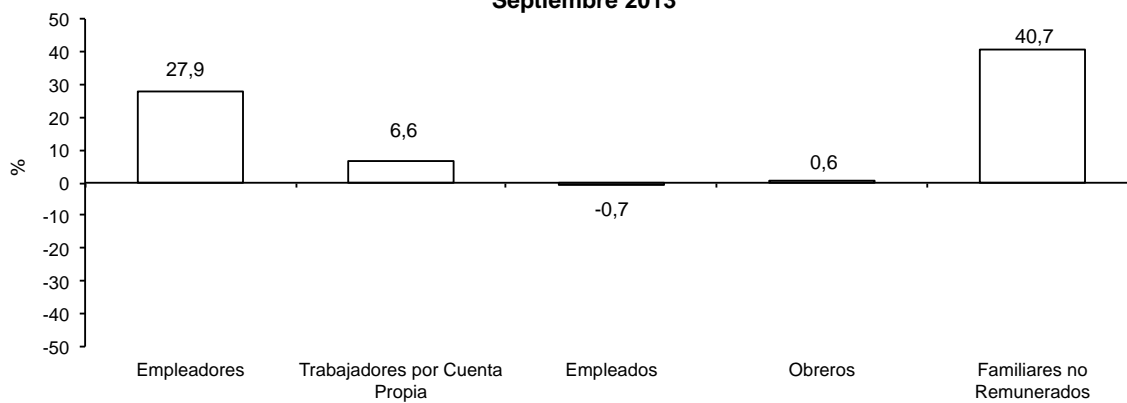


Gráfico 8

Crecimiento empleo en doce meses por categoría ocupacional Septiembre 2013



RESULTADOS DE ESTADÍSTICAS OCUPACIONALES: POBLACIÓN DE 15 AÑOS Y MÁS

A continuación se presentan los principales resultados de la Encuesta *de Ocupación y Desocupación en el Gran Santiago* considerando como población en edad de trabajar a los individuos de 15 años y más.

Los cuadros presentados replican aquellos elaborados anteriormente, bajo una definición más extensa de la población económicamente activa (14 años y más, que es la que tradicionalmente ha utilizado la Encuesta de Ocupación y Desocupación de la Universidad de Chile).

CUADRO 12
TASA DE PARTICIPACIÓN LABORAL
(Considera Población en Edad de Trabajar = 15 años y +)
(%)

	Sep-11	Dic-11	Mar-12	Jun-12	Sep-12	Dic-12	Mar-13	Jun-13	Sep-13
Total	61,0	61,4	61,7	61,9	61,0	61,9	61,5	60,4	61,0
Hombres	73,1	74,4	73,4	73,2	72,3	72,3	72,8	72,3	72,8
Mujeres	49,7	49,4	50,9	51,1	50,5	52,4	51,1	49,6	50,1
Fuerza de Trabajo Primaria (*)	95,7	94,7	96,3	94,6	95,7	95,2	95,2	95,2	95,2
Fuerza de Trabajo Secundaria	51,4	52,3	52,4	53,0	51,9	53,1	52,2	51,4	52,1

Nota: (*) Fuerza de Trabajo Primaria incluye solo a jefes de hogar entre 25 y 54 años.

CUADRO 13
TASA DE DESOCUPACIÓN
(Considera Población en Edad de Trabajar = 15 años y +)
(%)

	Sep-11	Dic-11	Mar-12	Jun-12	Sep-12	Dic-12	Mar-13	Jun-13	Sep-13
Total	7,3	6,2	8,0	7,2	6,6	5,2	6,7	6,2	5,9
Hombres	7,2	5,2	6,9	6,7	5,9	4,7	6,0	5,6	5,7
Mujeres	7,4	7,5	9,4	7,8	7,6	5,8	7,6	6,9	6,3
Fuerza de Trabajo Primaria (*)	4,5	3,1	4,2	4,5	3,6	2,3	4,6	4,1	3,6
Fuerza de Trabajo Secundaria	8,7	7,7	9,9	8,4	8,0	6,6	7,8	7,2	7,0

Nota: (*) Fuerza de Trabajo Primaria incluye solo a jefes de hogar entre 25 y 54 años.

CUADRO 14
TASAS DE CESANTÍA Y BÚSQUEDA DE TRABAJO POR PRIMERA VEZ
(Considera Población en Edad de Trabajar = 15 años y +)
(%)

	Sep-11	Dic-11	Mar-12	Jun-12	Sep-12	Dic-12	Mar-13	Jun-13	Sep-13
Desocupación	7,3	6,2	8,0	7,2	6,6	5,2	6,7	6,2	5,9
Cesantía	6,5	5,3	7,1	6,4	6,0	4,7	5,9	5,5	5,6
Primera vez	0,8	0,9	0,8	0,8	0,6	0,5	0,8	0,6	0,3

CUADRO 15
OCUPADOS EN RELACION A POBLACIÓN EN EDAD DE TRABAJAR
(Considera Población en Edad de Trabajar = 15 años y +)
(%)

	Sep-11	Dic-11	Mar-12	Jun-12	Sep-12	Dic-12	Mar-13	Jun-13	Sep-13
Total	56,5	57,6	56,7	57,3	56,9	58,7	57,3	56,7	57,3
Hombres	67,9	70,5	68,4	68,3	68,1	68,9	68,5	68,2	68,7
Mujeres	46,0	45,7	46,1	47,2	46,7	49,3	47,2	46,2	46,9
Fuerza de Trabajo Primaria (*)	91,4	91,7	92,2	90,3	92,2	93,1	90,9	91,3	91,8
Fuerza de Trabajo Secundaria	46,9	48,2	47,2	48,5	47,8	49,6	48,1	47,8	48,4
Crecimiento % del empleo en 12 meses	3,4	3,7	2,3	3,7	2,0	2,8	2,3	0,2	1,8

Nota: (*) Fuerza de Trabajo Primaria incluye solo a jefes de hogar entre 25 y 54 años.

CUADRO 16
TASA DE PARTICIPACIÓN POR GRUPOS ETARIOS
(Considera Población en Edad de Trabajar = 15 años y +)
(%)

Tramos Etarios	Sep-11	Dic-11	Mar-12	Jun-12	Sep-12	Dic-12	Mar-13	Jun-13	Sep-13
15-19	15,1	20,5	14,6	17,3	16,0	18,4	15,7	14,5	12,2
20-24	53,9	57,5	56,4	54,1	54,1	52,2	54,7	52,8	51,8
25-29	79,5	78,9	81,7	81,1	83,4	82,7	81,0	79,4	80,5
30-34	85,0	80,5	80,1	85,6	82,7	84,1	83,7	84,7	87,5
35-39	80,9	84,0	85,5	84,4	86,3	84,7	83,7	87,0	84,8
40-44	81,1	80,7	82,6	81,8	79,7	85,7	82,9	82,1	81,4
45-49	78,9	80,6	83,1	81,7	82,8	81,5	83,7	80,7	81,9
50-54	78,7	73,5	77,2	76,0	74,9	77,5	77,9	79,4	79,3
55-60	70,3	70,3	68,6	73,1	73,3	72,4	67,0	73,1	71,4
más de 60	28,7	28,5	29,3	30,2	26,2	27,8	28,6	25,3	28,8

CUADRO 17
TASA DE DESEMPLEO POR GRUPOS ETARIOS
(Considera Población en Edad de Trabajar = 15 años y +)
(%)

Tramos Etarios	Sep-11	Dic-11	Mar-12	Jun-12	Sep-12	Dic-12	Mar-13	Jun-13	Sep-13
15-19	29,3	29,8	22,2	25,1	25,4	17,7	17,0	21,8	20,8
20-24	14,8	12,7	19,8	17,2	15,3	10,2	13,4	10,7	11,4
25-29	7,7	7,1	9,1	6,2	8,8	7,6	10,3	8,6	8,5
30-34	7,7	4,8	7,1	6,9	4,8	6,6	6,5	8,0	6,1
35-39	5,5	5,2	5,1	2,3	5,0	2,4	7,2	5,2	4,4
40-44	5,2	3,4	5,7	6,3	5,5	2,4	5,9	5,7	4,2
45-49	4,5	2,1	6,4	6,9	4,9	2,9	4,2	4,6	3,3
50-54	5,7	4,3	4,4	5,3	4,2	3,5	3,8	2,2	4,0
55-60	4,1	4,3	5,8	3,8	2,0	4,7	2,3	2,9	4,4
más de 60	4,3	2,7	4,7	4,4	2,7	2,1	2,6	2,9	3,2

CUADRO 18
MAGNITUD DE LA CESANTÍA POR RAMA DE ACTIVIDAD ECONÓMICA
 (Considera Población en Edad de Trabajar = 15 años y +)
 (%)

RAMA DE ACTIVIDAD	Sep-11	Dic-11	Mar-12	Jun-12	Sep-12	Dic-12	Mar-13	Jun-13	Sep-13
PRODUCCIÓN DE BIENES	8,2	6,1	8,6	7,9	7,3	5,4	6,6	5,9	7,0
Industria Manufacturera	7,5	5,6	7,5	8,7	6,9	4,4	6,3	5,6	5,0
Construcción	9,4	7,1	10,7	7,3	7,6	7,2	7,6	5,8	9,6
PRODUCCION DE SERVICIOS	6,0	5,2	6,5	5,9	5,4	4,4	5,5	5,4	5,1
Comercio	7,1	6,8	7,5	8,2	5,7	4,8	7,0	7,1	6,8
Servicios de Gobierno y Financieros	5,4	4,9	4,5	3,9	5,6	4,4	4,4	5,7	4,3
Servicios Personales y de los Hogares	5,7	4,2	6,5	4,2	4,6	4,1	2,8	4,4	5,2
Servicios Comunales y Sociales	5,2	3,8	6,8	5,8	5,3	4,0	6,4	3,5	3,7
Transporte, Comunicaciones y Servicios de Utilidad Pública	6,4	4,0	8,7	6,3	6,7	4,5	7,1	5,0	5,4
TOTALES	6,5	5,4	7,2	6,4	6,0	4,7	5,9	5,6	5,6

CUADRO 19
COMPOSICIÓN DE LOS CESANTES POR TIEMPO DE CESANTÍA
(Considera Población en Edad de Trabajar = 15 años y +)
(%)

	Sep-11	Dic-11	Mar-12	Jun-12	Sep-12	Dic-12	Mar-13	Jun-13	Sep-13
De 1 día a un mes	32,4	44,2	36,7	41,3	34,0	39,2	38,1	32,5	38,1
De un mes y un día a 3 meses	31,1	26,2	32,6	27,2	43,6	31,9	29,2	33,8	24,7
De 3 meses y un día a 6 meses	18,2	13,0	15,8	19,4	11,3	10,9	18,9	16,7	18,5
De 6 meses y un día a 1 año	15,7	15,8	12,4	11,2	10,5	17,2	11,3	13,9	16,7
Más de un año	2,5	0,8	2,6	0,9	0,7	0,9	2,5	3,1	1,9
Sin datos	0,0	0,0	0,0	0,0	0,0	0,0	0,0	0,0	38,1
Total	100,0	100,0	100,0	100,0	100,0	100,0	100,0	100,0	100,0
Tiempo promedio	3,9	2,9	3,1	3,0	2,7	3,0	3,0	3,6	3,4

CUADRO 20
POBLACIÓN OCUPADA POR POSICIÓN OCUPACIONAL
(Considera Población en Edad de Trabajar = 15 años y +)
(%)

Posición ocupacional	Sep-11	Dic-11	Mar-12	Jun-12	Sep-12	Dic-12	Mar-13	Jun-13	Sep-13
Empleadores	2,3	2,8	2,9	2,8	2,2	2,6	2,6	2,5	2,7
Trabajadores por cuenta propia	17,0	17,4	17,0	16,5	15,9	16,9	17,2	17,3	16,7
Empleados	43,4	43,7	43,9	47,8	47,4	45,8	42,9	43,3	46,3
Obreros	36,4	35,3	35,4	32,0	33,9	33,7	36,4	36,4	33,6
Familiares no remunerados	0,9	0,7	0,8	0,8	0,5	1,0	0,9	0,4	0,7
Total	100,0	100,0	100,0	100,0	100,0	100,0	100,0	100,0	100,0

CUADRO 21
MAGNITUD DE LA CESANTÍA SEGÚN POSICIÓN OCUPACIONAL
(Considera Población en Edad de Trabajar = 15 años y +)
(%)

Posición ocupacional	Sep-11	Dic-11	Mar-12	Jun-12	Sep-12	Dic-12	Mar-13	Jun-13	Sep-13
Empleadores	0,9	0,0	0,0	0,0	0,0	0,7	0,0	0,0	0,0
Trabajadores por cuenta propia	2,4	1,7	2,3	2,8	1,5	2,6	2,8	1,8	1,9
Empleados	6,2	5,6	8,2	6,3	5,7	5,0	6,4	6,5	5,6
Obreros	9,2	7,2	8,8	9,1	8,7	5,7	7,4	6,7	7,8
Familiares no remunerados	0,0	0,0	0,0	0,0	0,0	0,0	0,0	0,0	0,0

CUADRO 22
DESEOS DE TRABAJAR DE LA POBLACION INACTIVA
(Considera Población en Edad de Trabajar = 15 años y +)
(%)

	Sep-11	Dic-11	Mar-12	Jun-12	Sep-12	Dic-12	Mar-13	Jun-13	Sep-13
Total de Inactivos	100,0	100,0	100,0	100,0	100,0	100,0	100,0	100,0	100,0
Con deseos de trabajar	12,4	17,5	15,6	13,1	13,8	10,3	12,0	8,6	10,1
Todo el año 40 o más horas	3,4	5,4	3,7	3,4	4,0	3,9	3,4	1,9	1,6
Todo el año 20 a 39 horas	5,1	6,5	5,8	4,3	4,3	3,4	3,9	3,4	3,6
Todo el año menos de 20 horas	3,5	4,4	5,4	4,6	4,2	2,6	4,2	2,5	3,4
Sin especificar horario	0,3	1,2	0,6	0,8	1,3	0,4	0,5	0,8	1,4
Sin deseos de trabajar	87,6	82,5	84,4	86,9	86,2	89,7	88,0	91,4	89,9

INFORME TRIMESTRAL DE INGRESOS: SEPTIEMBRE 2013

Esta sección del informe presenta los principales resultados de Ingresos de la Encuesta de Ocupación y Desocupación en el Gran Santiago del Departamento de Economía de la Universidad de Chile, correspondientes al mes de Septiembre de 2013.

▣ **Metodología**

Este informe se basa en la declaración de ingresos individuales de los miembros del hogar que se encontraban ocupados en la semana de referencia de la Encuesta y que reportaron ingresos correspondientes al mes de Agosto de 2013.

Los ingresos del trabajo considerados en las estimaciones corresponden a sueldos y salarios por trabajos dependientes y a otros ingresos provenientes de actividades independientes. No se consideran en este informe otros ingresos informados en la encuesta tales como arriendos imputados, ingresos por especies y regalías, jubilaciones, e ingresos provenientes de otras fuentes.

Para estimar los ingresos por hora, se ha supuesto que la jornada de trabajo declarada por los miembros ocupados durante la semana de referencia (expresada en horas semanales) es representativa de (y, por tanto, extrapolable a) la jornada trabajada en el mes anterior al levantamiento de la Encuesta.

Este informe reporta estimadores de tendencia central (medias y medianas), así como también de distribución (percentiles 10, 20, etc.), considerando solo ingresos reportados mayores que cero. Esto significa que son excluidos familiares ocupados que no reciben remuneración por su labor y otras personas que declararon estar ocupadas durante la semana de referencia pero que reportaron cero ingresos en el mes anterior a la encuesta.

Este reporte se basa, además, solo en casos completos; es decir, se consideran en las estadísticas solo observaciones con datos de ingresos¹.

▣ ***Ingresos Ocupacionales Promedio***

El Cuadro 1 resume la evolución de los ingresos del trabajo, dependiente e independiente, desde Agosto de 2011. Todas las cifras están expresadas en términos nominales. El número de personas ocupadas para quienes se ha calculado estos indicadores varía a través del tiempo, tanto por la evolución de la ocupación como por cambios en el porcentaje de los ocupados que reportó cero ingresos en el período.

En el mes de Agosto de 2013, el ingreso promedio mensual de los ocupados en el Gran Santiago fue de, aproximadamente, 569 mil pesos. Esta cifra resulta de los 530 mil pesos de ingresos que recibían en promedio los trabajadores dependientes por concepto de sueldos y salarios, y un promedio de 699 mil pesos que obtenían como ingresos quienes desarrollaban actividades independientes (industriales, agrícolas, comerciales o profesionales).

La encuesta revela que el ingreso laboral promedio de los ocupados del Gran Santiago -que realizaron labores remuneradas- aumentó en 15,0 por ciento en los últimos doce meses. Esta evolución se explica fundamentalmente por los mayores ingresos reportados por trabajadores independientes (aumentaron en 36,5%). En el caso de los ingresos por sueldos y salarios, éstos exhiben un aumento promedio de 8,7%. Cabe señalar, sin embargo, que tales variaciones en los ingresos laborales promedio deben ser analizadas considerando que ellas pueden reflejar tanto cambios en las jornadas laborales de la población ocupada como variaciones en la composición de los individuos ocupados.

En un plazo más largo, se observa que el ingreso laboral promedio mensual en Agosto de 2013 fue un 29,2 por ciento superior al estimado para Agosto de 2011. Tal evolución tiene como origen un aumento de 29,3 por ciento en sueldos y salarios promedio de ocupados dependientes, y un

¹ Esquemas alternativos de imputación de datos pueden ser aplicados por los investigadores utilizando las bases de datos de la encuesta.

aumento de 27,6 por ciento en ingresos de actividades independientes. Nuevamente esta evolución puede reflejar tanto cambios en salarios como también cambios en jornadas y/o en características de la población ocupada en distintos momentos del tiempo.

▣ ***Ingresos Ocupacionales Promedio, según Género***

El Cuadro 1 informa también cómo ha cambiado el ingreso mensual promedio de las personas ocupadas, según género. En Agosto de 2013, en promedio, mujeres ocupadas recibían un 67,5 por ciento del total de ingresos que recibían los hombres ocupados, lo que significa una brecha menor a la registrada hace un año (cuando alcanzaba 72,0%). Tal diferencia, por cierto, puede ser atribuible tanto a diferencias en características de la demanda como de la oferta de trabajo, masculina y femenina.

▣ ***Ingresos Ocupacionales Promedio Por Hora***

El Cuadro 2 reporta las medias de ingresos laborales por hora estimadas para trabajadores de diferente dependencia y género.

En Agosto de 2013, el ingreso promedio por hora de los ocupados en el Gran Santiago era aproximadamente 3.240 pesos, siendo los sueldos y salarios por hora inferiores a los ingresos por hora recibidos por actividades independientes (con promedios de 2.864 y 4.598 pesos por hora, respectivamente).

En términos de su evolución, el ingreso laboral promedio por hora de los ocupados que percibían remuneración aumentó en 20,0 por ciento en los últimos doce meses, como resultado del incremento de 51,3 por ciento en ingresos de actividades independientes y de 9,9 por ciento en ingresos por sueldos y salarios.

En comparación con Agosto de 2011, en términos nominales, se observan aumentos del ingreso promedio por hora que alcanzan al 26,3 por ciento (como resultado de un incremento de 23,4% en ingresos de actividades dependientes y de 33,1% en independientes).

▫ **Ingresos Ocupacionales Promedio Por Hora, según Género**

En Agosto de 2013, en promedio los ingresos por hora de hombres ocupados superaban en 33,4% los de las mujeres ocupadas, lo que representa una brecha superior a la observada hace un año (cuando la diferencia alcanzaba 19,7%) y superior a la observada hace dos años (cuando la brecha era de 27,7%). Esta brecha, tal como se indicó, puede ser atribuible a diferencias en características del empleo y personales de los ocupados de diferente género.

**CUADRO 1
PROMEDIO DE INGRESOS LABORALES
(Miles de Pesos)**

	Ago-11	Nov-11	Feb-12	May-12	Ago-12	Nov-12	Feb-13	May-13	Ago-13
Promedio Ingresos	440,2	473,7	460,9	453,8	494,5	533,6	513,1	539,8	568,7
Sueldos y Salarios	409,6	436,1	435,8	434,3	487,2	498,1	497,8	516,0	529,5
Ingresos Independientes	547,6	605,6	540,9	513,1	511,9	648,3	544,4	617,6	698,7
Hombres	504,8	539,8	525,4	508,4	561,8	636,3	596,2	621,8	659,1
Mujeres	351,0	379,2	370,3	380,0	404,4	399,6	402,1	430,4	444,9

**CUADRO 2
PROMEDIO DE INGRESOS LABORALES POR HORA
(Miles de Pesos)**

	Ago-11	Nov-11	Feb-12	May-12	Ago-12	Nov-12	Feb-13	May-13	Ago-13
Promedio Ingresos Por Hora	2.566	2.692	2.613	2.693	2.701	2.989	2.890	3.008	3.240
Sueldos y Salarios	2.321	2.356	2.348	2.505	2.606	2.693	2.671	2.783	2.864
Ingresos Independientes	3.454	3.892	3.547	3.324	3.040	4.007	3.699	3.082	4.598
Hombres	2.821	2.883	2.795	2.926	2.903	3.448	3.244	3.385	3.621
Mujeres	2.209	2.415	2.351	2.367	2.426	2.384	2.415	2.501	2.715

▣ ***Ingresos Laborales Promedio, según Categoría Ocupacional***

En Agosto de 2013, los mayores ingresos mensuales los registraron los empleadores, quienes en promedio recibían 2.431 mil pesos aproximadamente, seguidos de los empleados, con ingresos promedio en torno a los 714 mil pesos por mes (véase Cuadro 3). Las categorías ocupacionales que tenían menores ingresos fueron los trabajadores por cuenta propia y obreros, con promedios mensuales de 452 mil y 291 mil pesos, respectivamente.

En el período de 2 años reportado por el Cuadro 3, se observan aumentos nominales en todas las categorías ocupacionales: Empleadores, Trabajadores por cuenta propia, Empleados y Obreros aumentaron en 13,2%, 33,4%, 28,2% y 19,7%, respectivamente.

En el Anexo se presenta el Cuadro 3 pero para ingresos laborales por hora (ver Cuadro B-1).

CUADRO 3
PROMEDIO DE INGRESOS LABORALES SEGÚN CATEGORÍA OCUPACIONAL
(Miles de Pesos)

	Ago-11	Nov-11	Feb-12	May-12	Ago-12	Nov-12	Feb-13	May-13	Ago-13
Promedio Ingresos	440,2	473,7	460,9	453,8	494,5	533,6	513,1	539,8	568,7
Empleadores	2.131,4	2.711,7	1.667,6	1.599,0	1.586,8	2.390,3	1.974,4	2.283,5	2.413,1
Trabajadores por Cuenta Propia	338,8	328,4	375,0	361,0	376,5	434,9	407,3	420,3	451,8
Empleados	556,5	590,5	593,1	566,0	664,1	683,8	705,4	713,6	713,6
Obreros	242,6	256,8	250,1	253,8	258,4	266,6	278,1	298,2	290,5

▣ ***Ingresos Laborales Promedio, según Rama de Actividad Económica***

En Agosto de 2013, los mayores ingresos mensuales los declararon quienes se encontraban ocupados en las ramas de actividad económica “Servicios de Gobierno y Financieros”, “Servicios Comunes y Sociales” y “Construcción” donde los promedios alcanzaron aproximadamente los 922 mil, 610 mil y 606 mil pesos, respectivamente. Estas cifras están cercana a la media de ingresos de los ocupados con remuneración (568 mil pesos, aproximadamente). En tanto, los sectores donde se observaron menores ingresos son “Servicios Personales y de los Hogares”, y “Comercio” con promedios de 276 mil y 421 mil pesos respectivamente.

En términos más generales, los ingresos registrados en la rama Sectores Productores de Servicios (569 mil pesos), están en un margen superior a aquellas ramas como Productoras de Bienes (538 mil pesos) y de la rama de Transporte, Comunicaciones y Servicios de Utilidad Pública (518 mil pesos).

En el Anexo se presenta el Cuadro 4 pero para ingresos laborales por hora (ver Cuadro B-2).

CUADRO 4
PROMEDIO DE INGRESOS LABORALES SEGÚN ACTIVIDAD ECONÓMICA
(Miles de Pesos)

RAMA DE ACTIVIDAD	Ago-11	Nov-11	Feb-12	May-12	Ago-12	Nov-12	Feb-13	May-13	Ago-13
PRODUCCIÓN DE BIENES	476,5	464,9	433,1	469,2	509,5	559,6	495,4	540,9	537,9
Industria manufacturera	429,7	424,6	397,9	433,7	430,5	553,3	496,9	522,9	507,7
Construcción	360,1	509,1	504,0	492,3	507,3	433,9	584,5	512,9	606,6
PRODUCCION DE SERVICIOS	404,8	440,6	439,3	426,7	468,9	478,1	509,2	505,7	569,0
Comercio	317,9	331,2	340,1	339,1	374,6	405,2	353,2	439,3	421,3
Servicios de Gobierno y financieros	680,2	726,1	692,1	657,7	723,9	779,3	860,9	810,7	921,8
Servicios personales y de los hogares	238,7	236,9	243,4	255,4	234,7	263,8	253,8	263,3	275,9
Servicios comunales y sociales	524,6	584,7	579,2	508,3	557	705,6	542,2	665,5	610,4
Transporte, Comunicaciones y servicios de utilidad pública	473,5	492,6	436,7	508,3	557,0	457,8	542,2	517,2	517,8
PROMEDIO DE INGRESOS	440,2	473,7	460,9	453,8	494,5	533,6	513,1	539,8	568,7

▣ ***Distribución de Ingresos Ocupacionales***

Finalmente, el Cuadro 5 informa la evolución de la distribución de ingresos laborales entre Agosto de 2011 y Agosto de 2013. Durante todo este período, un 20 por ciento de los ocupados reportaron ingresos mensuales superiores al promedio, situándose la mediana (de aproximadamente 320 mil pesos mensuales), permanentemente bajo la media de 569 mil pesos.

La distribución de ingresos laborales totales se ha mantenido altamente desigual en los últimos 2 años, lo que queda en evidencia al considerar la razón entre el ingreso promedio del percentil 90 y aquel del percentil 10, que en Agosto de 2013 fue de 6,9 veces. Asimismo, se mantiene la brecha entre otros puntos de la distribución de ingresos ocupacionales tales como percentiles 80 y 20 (cuya relación se mantiene en torno a las 3,5 veces) y percentiles 60 y 40 (cuya razón se mantiene en torno a 1,3).

En el Anexo se presenta el Cuadro 5 pero para ingresos laborales por hora (ver Cuadro B-3).

CUADRO 5
INGRESOS LABORALES POR PERCENTILES
(Miles de Pesos)

	Ago-11	Nov-11	Feb-12	May-12	Ago-12	Nov-12	Feb-13	May-13	Ago-13
Promedio Ingresos	440,2	473,7	460,9	453,8	494,5	533,6	513,1	539,8	568,7
Percentil 10	140	144	140	150	150	150	150	160	160
Percentil 20	181	180	182	182	193	193	200	200	200
Percentil 30	200	200	200	200	200	200	220	242	250
Percentil 40	240	240	250	250	250	250	250	290	300
Percentil 50 (Mediana)	280	280	300	300	300	300	300	300	320
Percentil 60	300	300	330	350	350	350	360	400	400
Percentil 70	400	400	400	400	400	440	450	500	500
Percentil 80	500	500	540	600	600	550	600	650	700
Percentil 90	800	800	900	900	950	1000	1000	1000	1100

ANEXO B
Ingresos Laborales por Hora

CUADRO B-1
PROMEDIO DE INGRESOS LABORALES POR HORA
SEGÚN CATEGORÍA OCUPACIONAL
(Miles de Pesos)

	Ago-11	Nov-11	Feb-12	May-12	Ago-12	Nov-12	Feb-13	May-13	Ago-13
Promedio Ingresos	2.566	2.692	2.613	2.693	2.701	2.989	2.890	3.008	3.240
Empleadores	11.001	14.832	9.632	8.396	7.557	12.146	10.569	13.412	11.789
Trabajadores por Cuenta Propia	2.442	2.450	2.674	2.625	2.435	3.033	2.978	2.716	3.592
Empleados	3.240	3.211	3.200	3.298	3.553	3.716	3.798	3.873	3.856
Obreros	1.289	2.333	1.356	1.424	1.407	1.422	1.482	1.567	1.574

CUADRO B-2
PROMEDIO DE INGRESOS LABORALES POR HORA
SEGÚN ACTIVIDAD ECONÓMICA
 (Miles de Pesos)

RAMA DE ACTIVIDAD	Ago-11	Nov-11	Feb-12	May-12	Ago-12	Nov-12	Feb-13	May-13	Ago-13
PRODUCCIÓN DE BIENES	2.438	2.419	2.344	2.520	2.639	2.992	2.560	2.857	2810
Industria manufacturera	2.248	2.240	2.226	2.418	2.286	3.003	2.609	2.797	2.651
Construcción	1.960	2.902	2.768	2.727	2.203	2.219	3.077	2.956	3.263
PRODUCCION DE SERVICIOS	2.306	2.590	2.448	2.551	2.505	2.671	2.930	2.803	3.148
Comercio	1.833	1.836	1.875	1.971	2.066	2.191	1.995	2.430	2.417
Servicios de Gobierno y financieros	3.759	4.521	3.867	4.067	3.969	4.581	4.990	2.437	4.924
Servicios personales y de los hogares	1.540	1.389	1.427	1.625	1.402	1.520	1.749	1.518	1.710
Servicios comunales y sociales	3.763	3.374	3.867	3.366	3.427	4.097	3.112	3.983	4.105
Transporte. Comunicaciones y servicios de utilidad pública	2.404	2.545	2.239	2.364	2.511	2.403	2.157	2.723	2.770
PROMEDIO DE INGRESOS	2.566	2.692	2.613	2.693	2.701	2.989	2.890	3.008	3.240

**CUADRO B-3
INGRESOS LABORALES POR HORA
POR PERCENTILES
(Miles de Pesos)**

	Ago-11	Nov-11	Feb-12	May-12	Ago-12	Nov-12	Feb-13	May-13	Ago-13
Promedio Ingresos	2.566	2.692	2.613	2.693	2.701	2.989	2.890	3.008	3.240
Percentil 10	801	778	810	829	888	864	897	933	972
Percentil 20	944	933	959	972	1.011	1.027	1.037	1.050	1.120
Percentil 30	1.050	1.042	1.089	1.130	1.167	1.167	1.215	1.296	1.296
Percentil 40	1.260	1.193	1.296	1.296	1.361	1.400	1.400	1.556	1.556
Percentil 50 (Mediana)	1.458	1.452	1.556	1.556	1.556	1.556	1.555	1.750	1.815
Percentil 60	1.701	1.728	1.789	1.866	1.866	1.867	1.944	2.074	2.187
Percentil 70	2.074	2.074	2.333	2.333	2.333	2.333	2.430	2.593	2.852
Percentil 80	2.916	2.917	3.111	3.500	3.214	3.111	3.370	3.630	3.889
Percentil 90	4.667	4.667	5.056	5.250	5.185	5.303	5.250	5.833	6.319

**COMPOSICION DE LA POBLACION POR FUERZA DE TRABAJO PRIMARIA Y SECUNDARIA
 GRAN SANTIAGO
 SEPTIEMBRE 2013
 (Miles de personas)**

Población mayor de 14 años	5.011,5
Fuerza de Trabajo	2.997,1
Ocupados	2.819,1
Desocupados	178,0
Cesantes	167,8
Busca trabajo por primera vez	10,2
<hr/>	
Población Primaria	1.012,8
Fuerza de trabajo primaria	964,5
Población primaria ocupada	929,5
Población primaria desocupada	34,9
Población primaria cesante	34,9
Población primaria busca trabajo por primera vez	0,0
<hr/>	
Población Secundaria	3.998,7
Fuerza de trabajo secundaria	2.032,6
Población secundaria ocupada	1.889,5
Población secundaria desocupada	143,1
Población secundaria cesante	132,9
Población secundaria busca trabajo por primera vez	10,2



Departamento de Economía

Universidad de Chile