

Encuesta de Ocupación y Desocupación en el Gran Santiago, Septiembre 2016

Jaime Ruiz-Tagle

25 de octubre, 2016

Resumen Metodológico

- La encuesta es representativa de la población urbana del Gran Santiago.
- La encuesta es comparable a lo largo de su historia (60 años).
- El Gran Santiago está compuesto por 34 comunas, con una población aproximada de 6,3 millones de personas.
- Muestreo probabilístico, bietápico.
- Muestra: 2.470 hogares; 8.088 personas.
- La **semana de referencia** utilizada en esta medición es la comprendida entre los días **4 de septiembre y 10 de septiembre de 2016**.
- El trabajo de campo, a cargo de la Unidad de Encuestas del Centro de Microdatos, se realizó entre el sábado 10 de septiembre y el viernes 7 de octubre de 2016.



Tasa de Desempleo

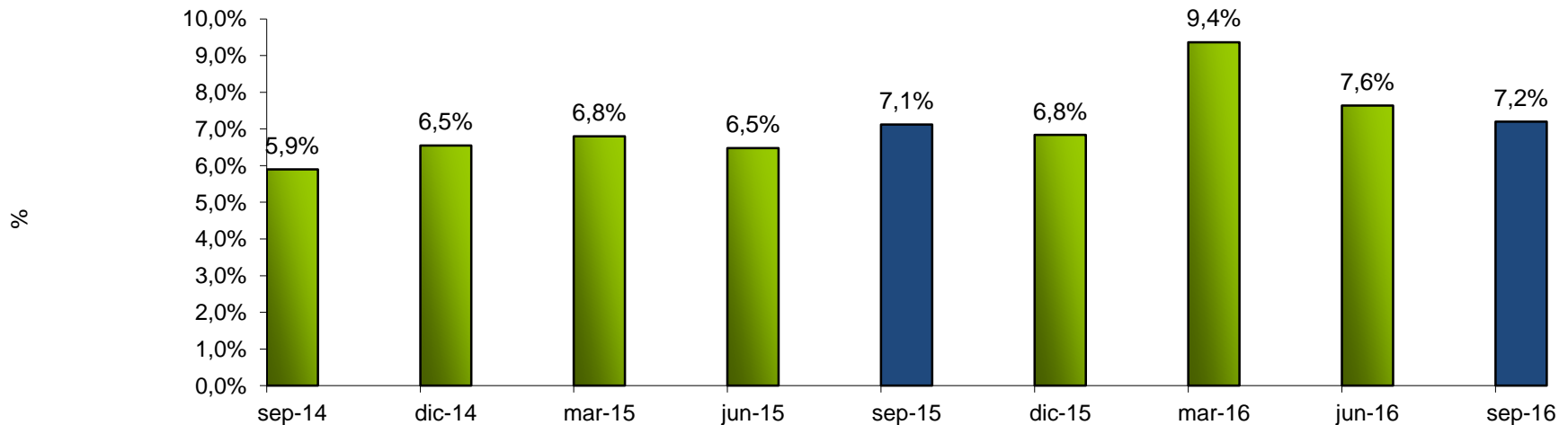
- Tasa de Desempleo Gran Santiago en septiembre 2016: **7,2%**.
- **231.000** personas desocupadas.
- Esta cifra representa una caída de 0,4 puntos porcentuales en la Tasa de Desempleo respecto a la última medición del mes de junio de 2016.
- Sin embargo, la Tasa de Desempleo presentó una variación positiva de 0,1 puntos porcentuales en 12 meses.



Tasa de Desempleo

- La tasa de desempleo de septiembre de 2016 es inferior en 0,4 puntos porcentuales por sobre lo observado en junio de 2016, y superior en 0,1 puntos porcentuales al nivel registrado hace un año, en el mes de septiembre de 2015, cuando el desempleo se ubicó en 7,1%.

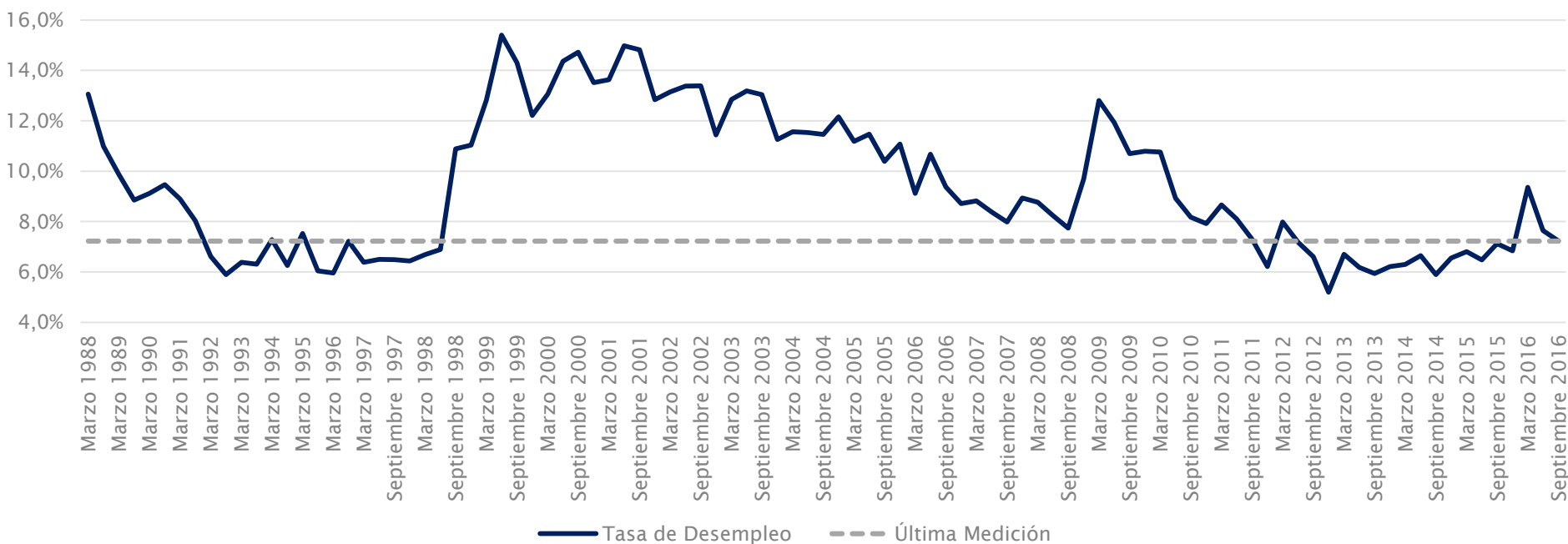
Evolución de la Tasa de Desempleo
(% de la Fuerza de Trabajo Total)



Tasa de Desempleo

- Mirado desde una perspectiva histórica, la tasa de desempleo permanece en un nivel relativamente bajo, aunque superior al de los últimos tres años.

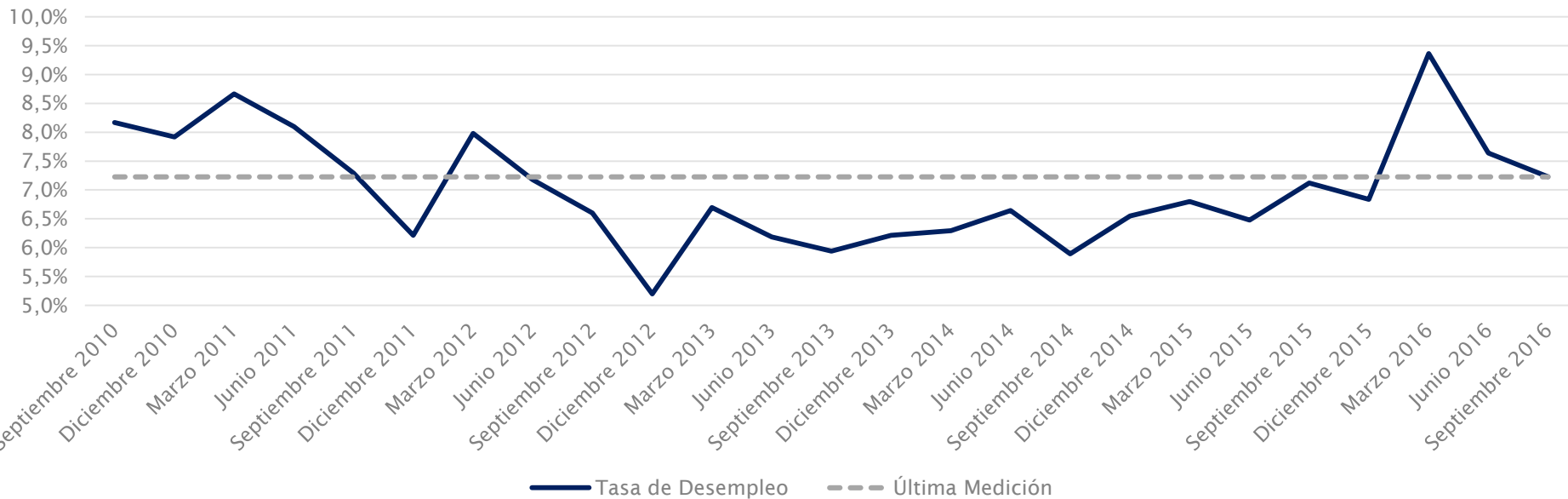
**Tasa de Desempleo, Gran Santiago
(% de fuerza de trabajo)
Junio 1987 - Septiembre 2016**



Tasa de Desempleo

- En los últimos años, la estacionalidad ha tenido un peak en el mes marzo, seguido en general de niveles de desempleo más bajos el resto del año.

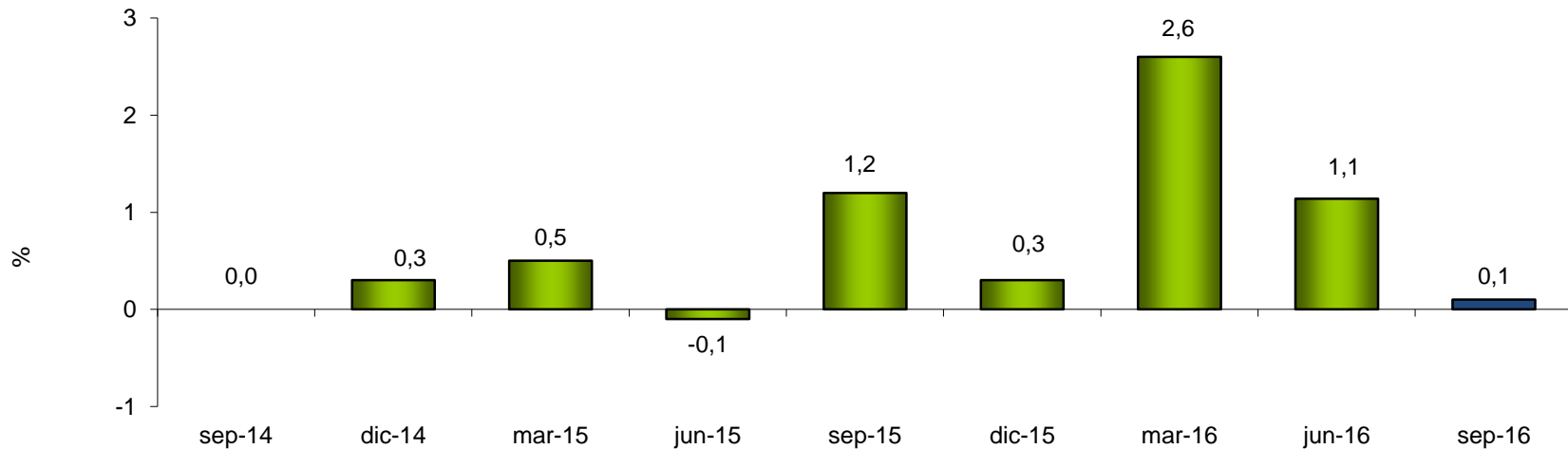
**Tasa de Desempleo, Gran Santiago
(% de fuerza de trabajo)
Septiembre 2010 - Septiembre 2016**



Tasa de Desempleo

- En septiembre de 2016 la tasa de desempleo exhibió un aumento anual de 0,1 puntos porcentuales, por lo que se mantiene la tendencia al alza del desempleo observada en los últimos 24 meses.

Variación de la Tasa de desocupación en 12 meses
(puntos porcentuales)



Tasa de Desempleo

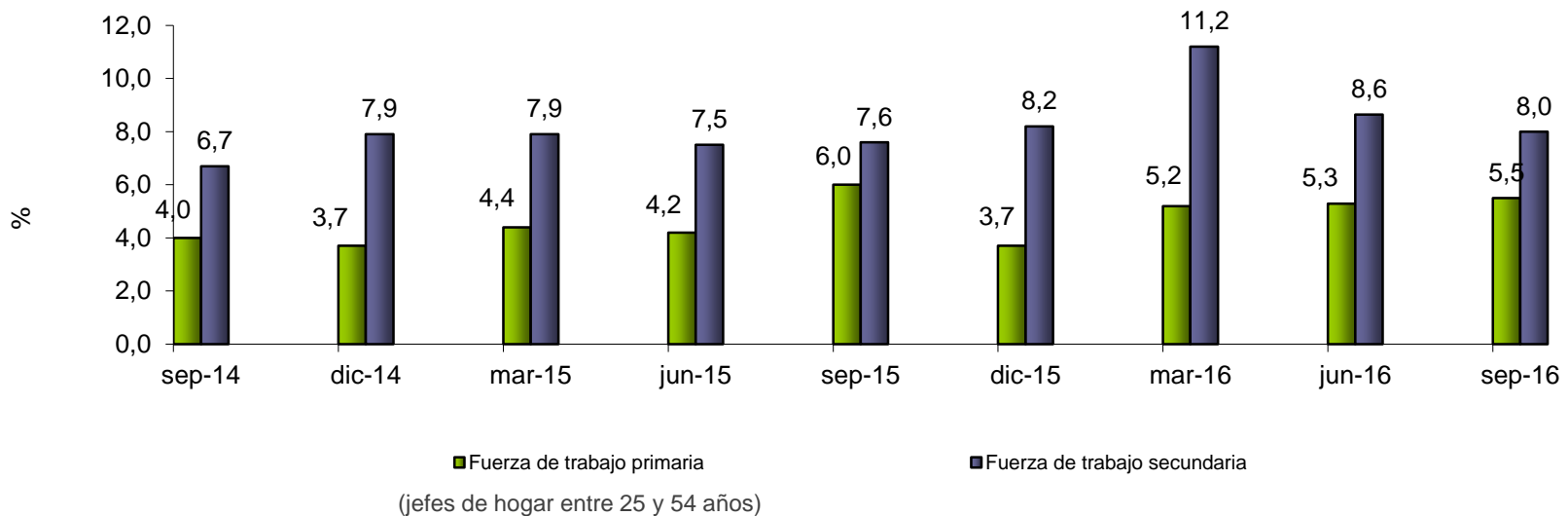
- El aumento de 0,1 puntos porcentuales en la tasa de desempleo en doce meses se explica fundamentalmente por:
 - Un caída del empleo de -1,2% en doce meses.
 - Una caída de la fuerza de trabajo de -1,0% en el mismo período.



Tasa de Desempleo

- La variación en doce meses en la tasa de desempleo se compone de una disminución en el desempleo de la fuerza de trabajo primaria (-0,5 puntos porcentuales) y de un aumento del mismo en la fuerza de trabajo secundaria (0,4 puntos porcentuales).

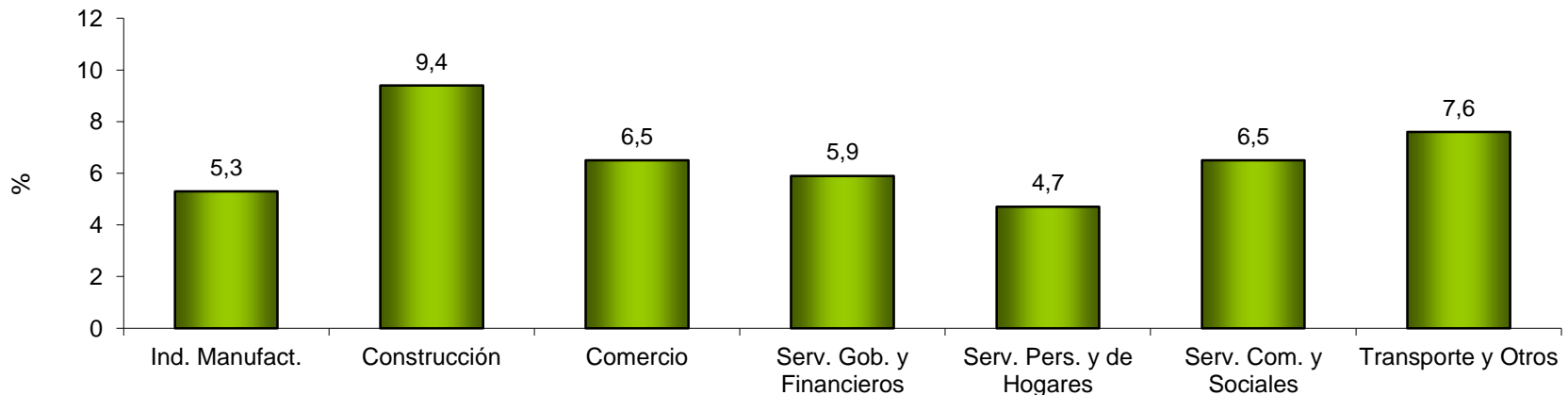
Evolución de la Tasa de Desempleo por tipo de Fuerza de Trabajo



Cesantía por rama de actividad

- Los sectores que tienen una mayor tasa de cesantía son Construcción, Transporte y Otros, Comercio, y Servicios Comunes y Sociales.

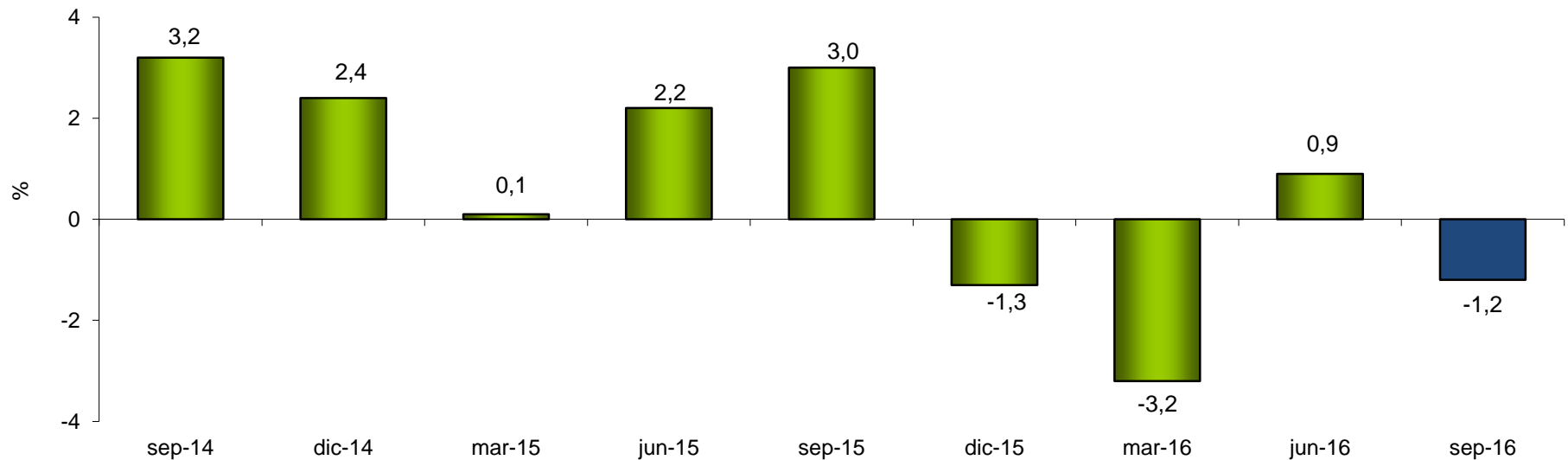
Tasa de Cesantía por Rama de Actividad Económica
Septiembre 2016



Ocupación

- En doce meses, medido en septiembre de 2016 se observa una caída del empleo de -1,2%. Esta cifra revierte el resultado positivo de la medición anterior, volviendo a observarse destrucción neta de empleos, tal como en diciembre 2015 y marzo 2016.

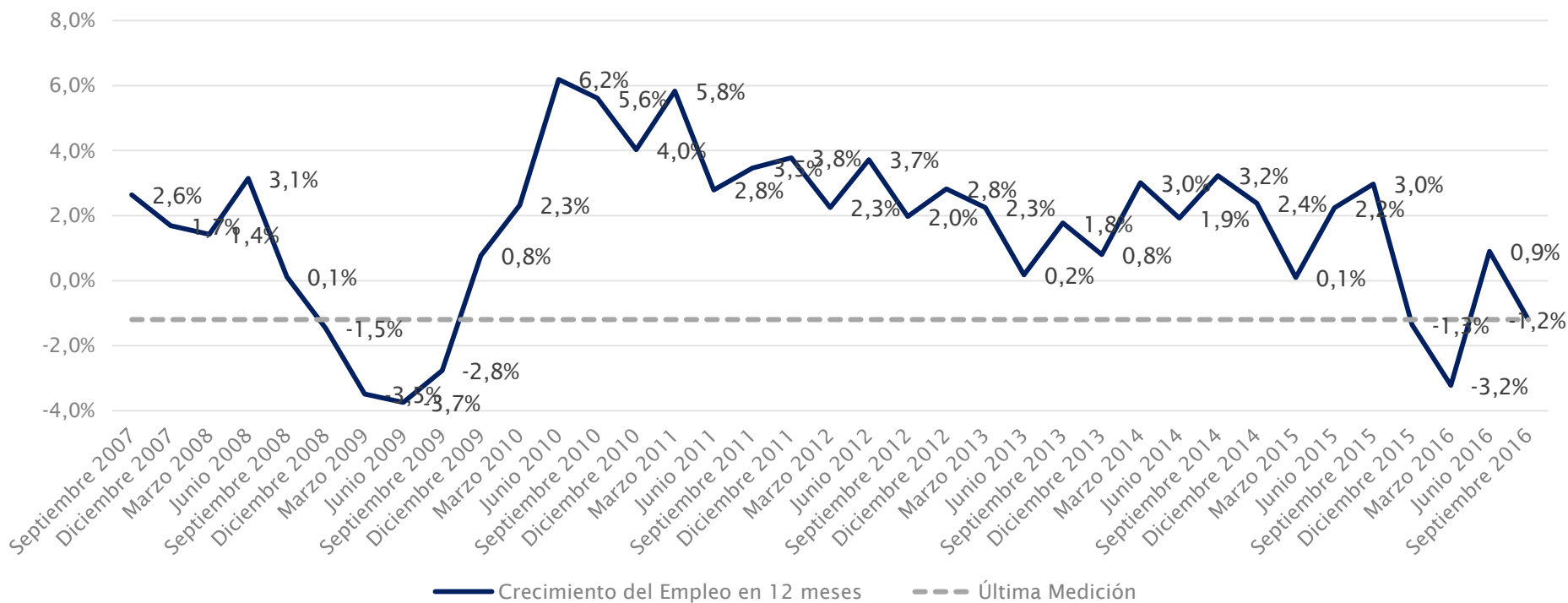
Crecimiento del empleo en 12 meses
(puntos porcentuales)



Ocupación

- La evolución del empleo en doce meses observada a septiembre de 2016 vuelve a mostrar signos negativos, ubicándose por debajo de los niveles observados entre 2010 y 2015.

Tasa de Crecimiento del Empleo en 12 meses (variación porcentual)



Tasa de Ocupación

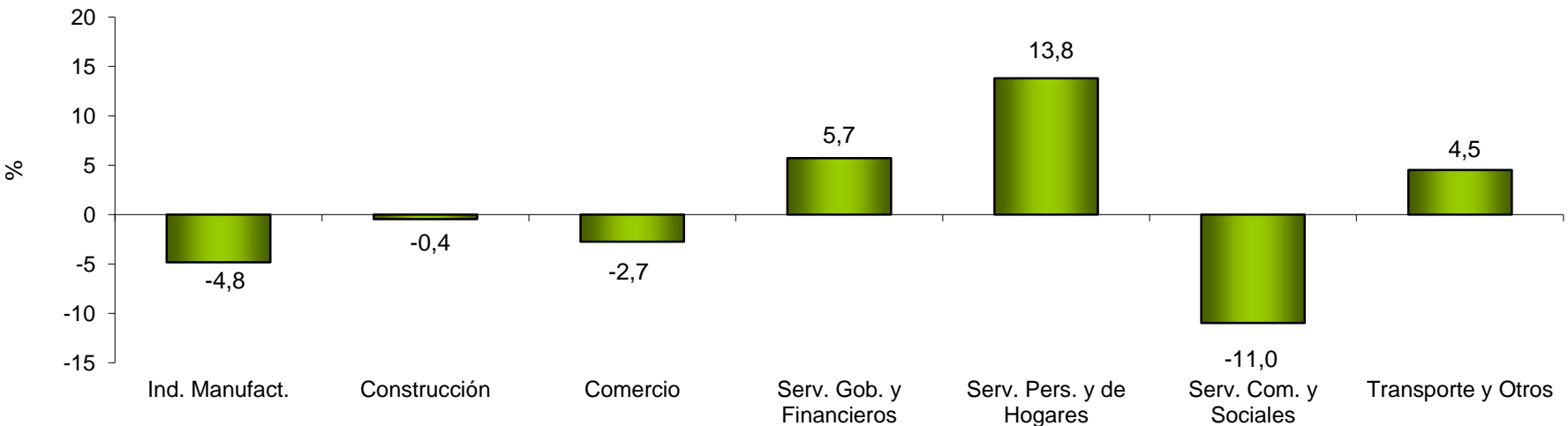
- El porcentaje de la población en edad de trabajar que reportó estar ocupado alcanzó a 57,4%, lo que representa una caída de -1,2 puntos porcentuales respecto al nivel exhibido un año atrás y una variación positiva respecto al trimestre anterior de 0,4 puntos porcentuales.
- Por género, se tiene que la tasa de ocupación masculina disminuyó en -1,7 puntos porcentuales y la tasa de ocupación femenina cayó en -0,8 puntos porcentuales en comparación con la situación de un año atrás.



Crecimiento del empleo: Sectores económicos

- El empleo en 12 meses cayó en mayor medida en los sectores **Servicios Comunes y Sociales e Industria Manufacturera**. Por otro lado, se registran alzas en la creación de empleo en los sectores de **Serv. Pers. y de Hogares, Serv. de Gobierno y Financieros, y Transporte y Otros**.

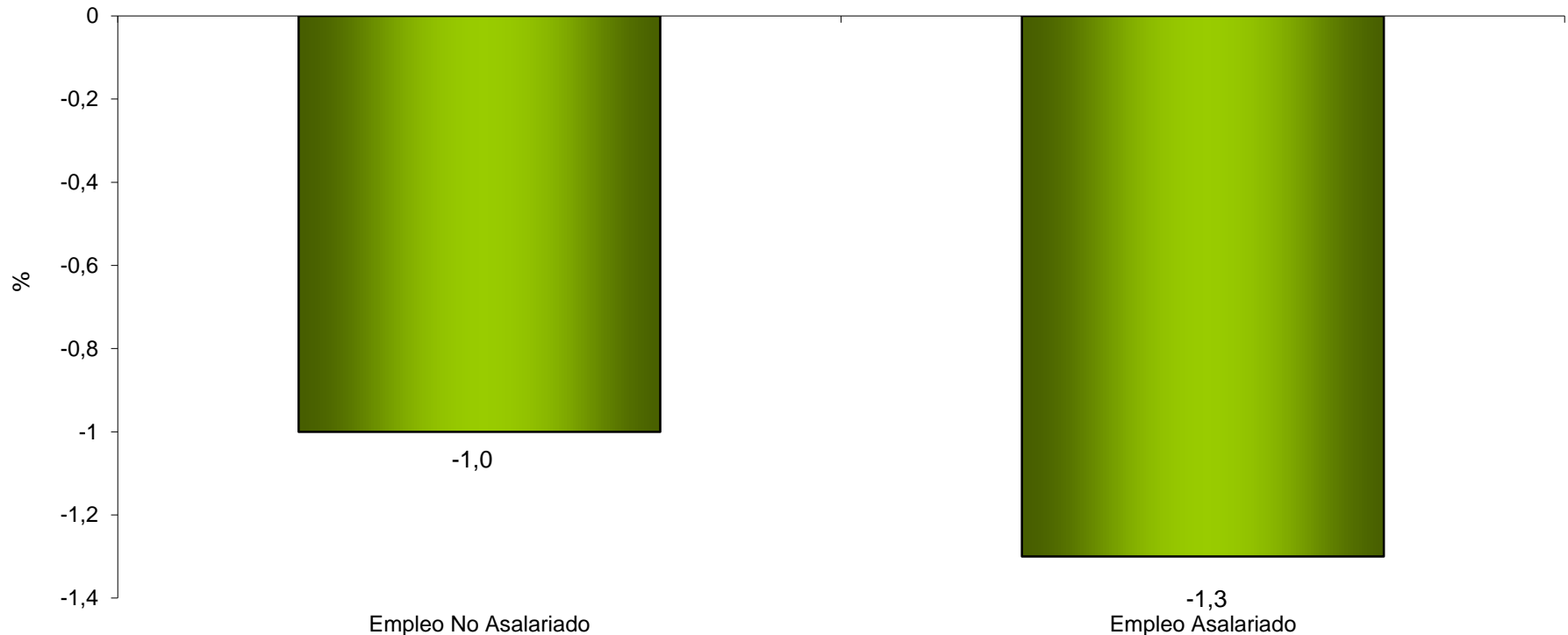
Crecimiento del empleo en 12 meses por
Sector de Actividad Económica
Septiembre 2016



Crecimiento del empleo: Categoría ocupacional

- El empleo no asalariado cayó en doce meses en -1,0%, y el asalariado en -1,3%. Específicamente se observa que la variación negativa de los asalariados en doce meses se compone de una caída de -3,7% de los empleados y un aumento de 1,8% de los obreros.

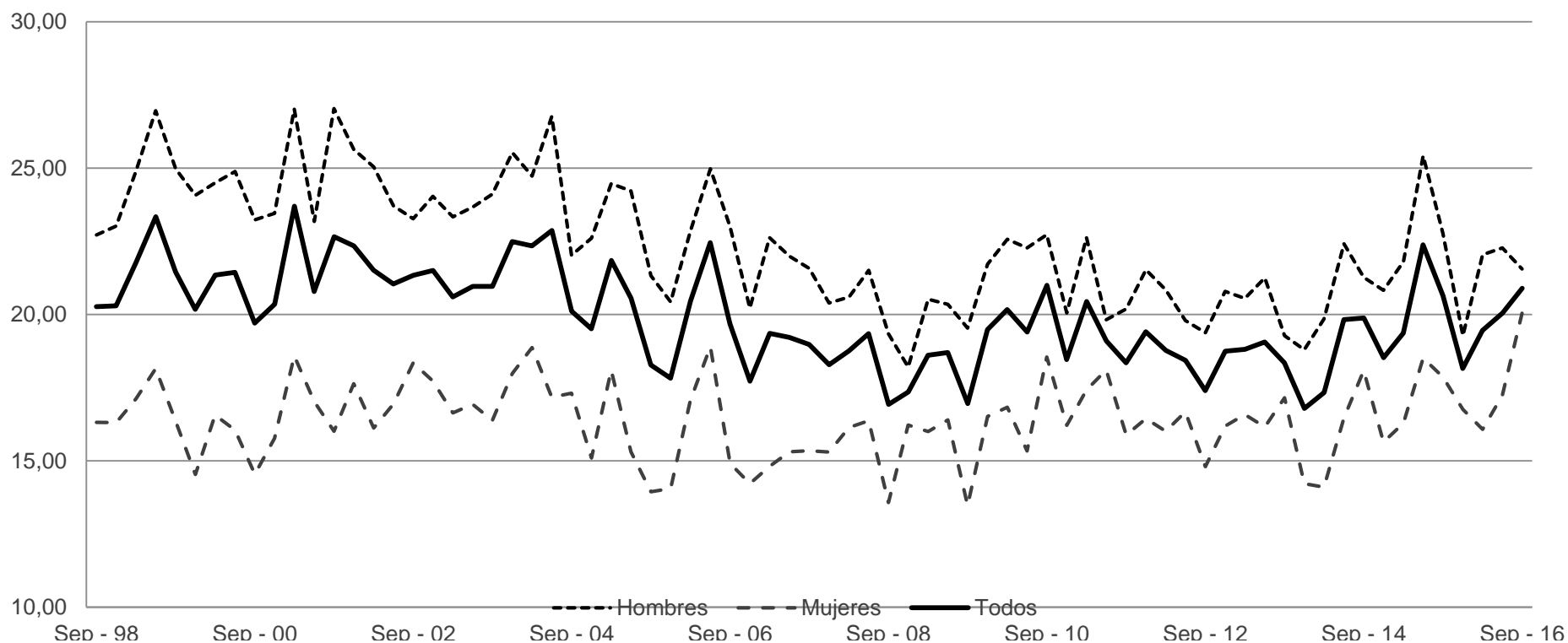
Crecimiento empleo en 12 meses por categoría ocupacional
Septiembre 2016



Proporción del empleo independiente

- En septiembre de 2016, la proporción de empleo independiente respecto del empleo total se ubicó en 20,9%, esto es 0,9 puntos porcentuales mayor al trimestre anterior.

**Proporción del empleo independiente sobre empleo total
(%, 14-65 años)**



Participación Laboral

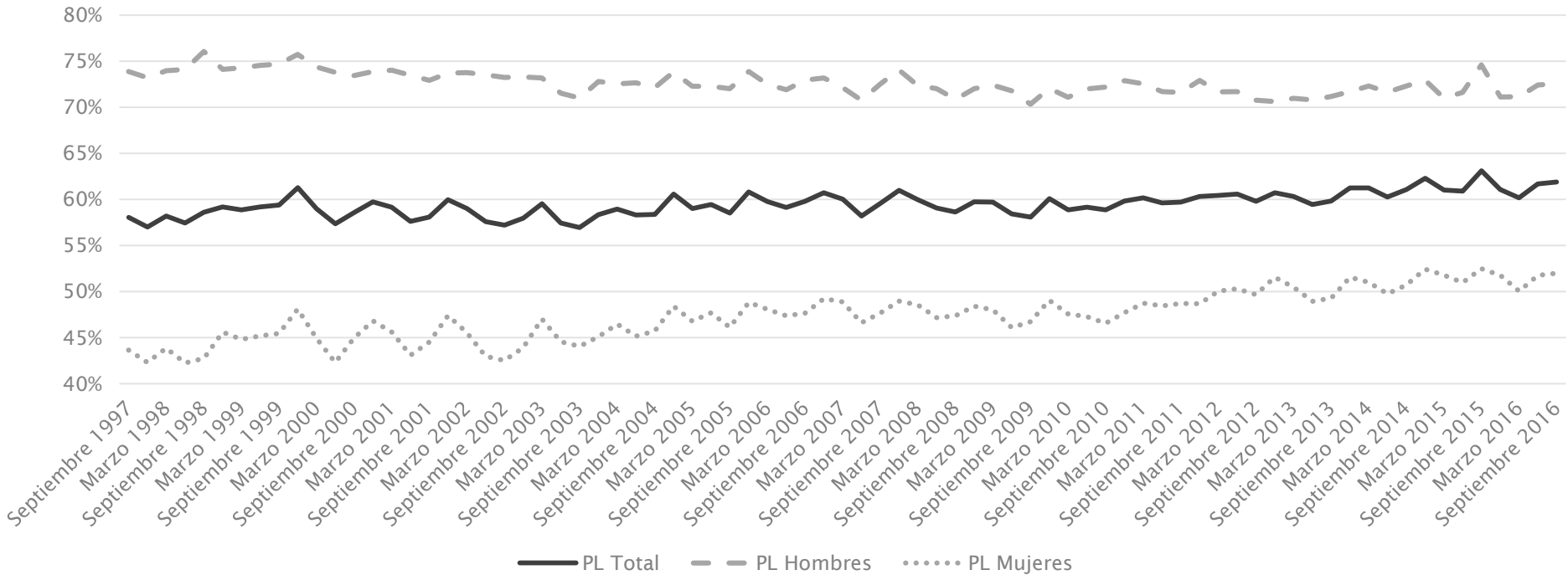
- La tasa de participación laboral agregada en septiembre de 2016 se ubicó en 61,9%. Esto es -1,2 puntos porcentuales inferior a lo observado un año atrás.
 - Hombres: Baja de 74,6% en septiembre de 2015 a 72,5% en septiembre de 2016.
 - Mujeres: Baja de 52,5% en septiembre de 2015 a 52,0% en septiembre de 2016.



Participación laboral: Largo Plazo

- La tasa de participación laboral para hombres mantiene su tendencia de largo plazo en un nivel alrededor del 72%. Para las mujeres, el crecimiento de la participación laboral exhibido en los últimos años tiende a estancarse en Septiembre de 2016 en torno al 52%.

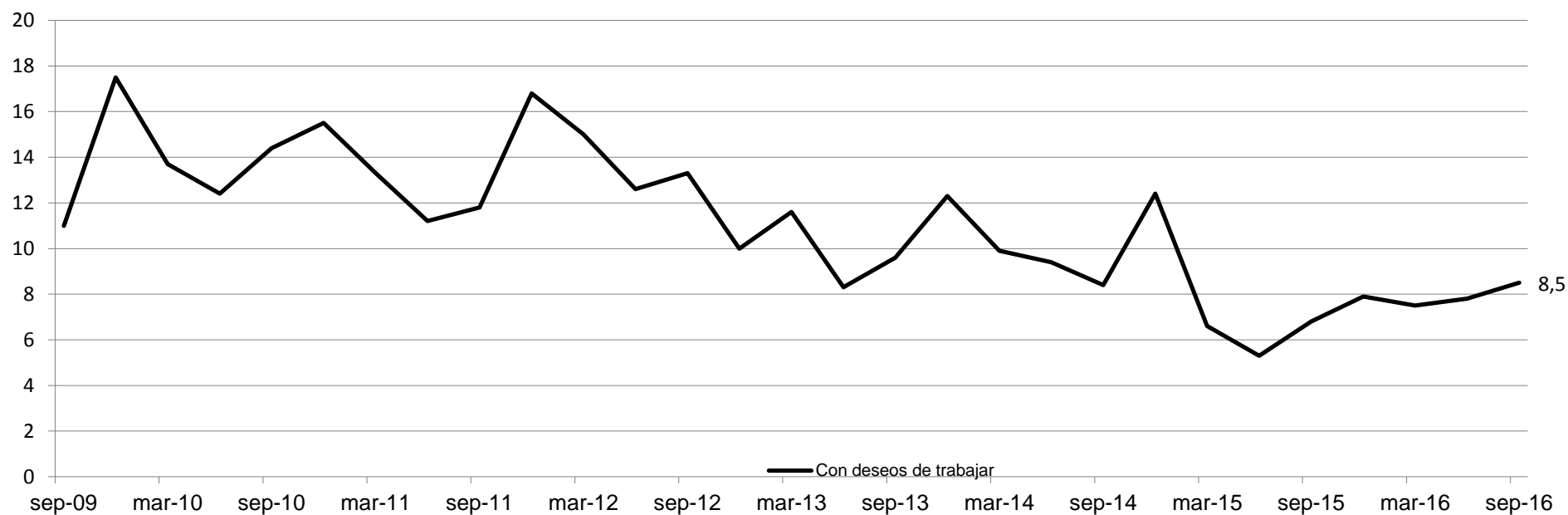
Participación Laboral: Hombres y Mujeres
Septiembre 1997 - Septiembre 2016



Fuerza de Trabajo y Participación Laboral

En septiembre de 2016 el porcentaje de inactivos que expresó deseos de trabajar fue 8,5%, manteniendo un nivel superior al registrado en el trimestre anterior (7,8%) y hace 12 meses (6,8%).

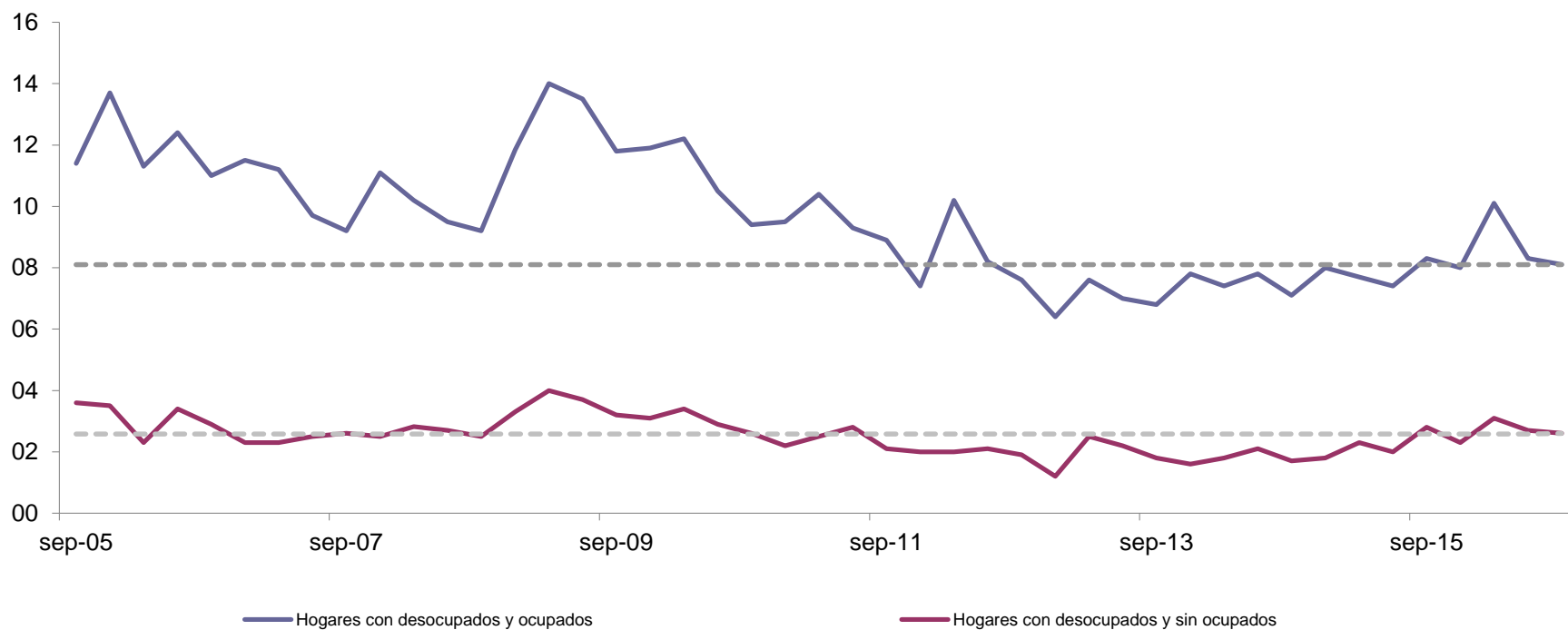
Inactivos con deseos de trabajar
(% de población inactiva)



Hogares con desempleados

- El 10,7% de los hogares tenía a lo menos 1 desempleado en septiembre de 2016, cifra levemente inferior al 11,1% de septiembre de 2015. En relación a junio de 2016 esta proporción disminuyó en -0,3 puntos porcentuales.

Análisis de Hogares con desocupados



Ingresos de los Ocupados (nominales)

- PROMEDIO: \$675 mil;
- MEDIANA: \$400 mil;
- Promedio Sueldos y Salarios: \$639 mil < Promedio Rentas Independientes: \$774 mil

- El ingreso laboral promedio de los ocupados del Gran Santiago aumentó en 9,3% en los últimos 12 meses:
 - Aumento de 17,8% en los ingresos de los trabajadores independientes.
 - Aumento de 4,5% en el caso de ingresos por sueldos y salarios.

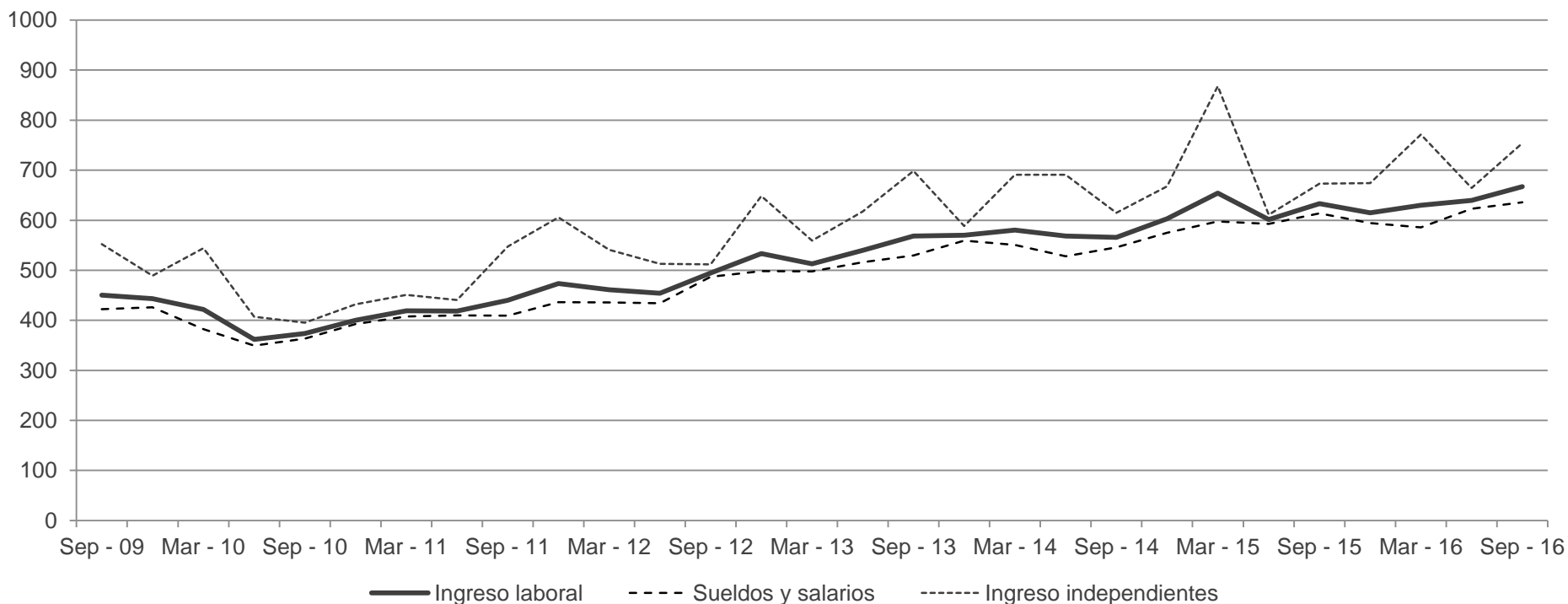
- Debe considerarse que estas cifras reflejan cambios de ingresos en una ocupación, cambios de composición de los ocupados y también cambios en jornadas laborales.



Evolución de ingresos nominales

- En una mirada más amplia, se observa un aumento de los ingresos laborales en 12 meses, manteniendo la tendencia al alza observada en las últimas mediciones.

Ingresos laborales promedio Población 14 a 65 años
(miles de pesos corrientes)



Mayores de 15 años

- Si se considera como población en edad de trabajar a aquellos de 15 años y más, la tasa de desempleo se sitúa en 7,2%, es decir, igual a la tasa que incluye a las personas de 14 años.
- La tasa de participación es de 62,8% (versus 61,9% para población de 14 años y más).
- El porcentaje de inactivos con deseos de trabajar para este grupo es de 8,9% (versus 8,5% considerando la población de 14 años y más).

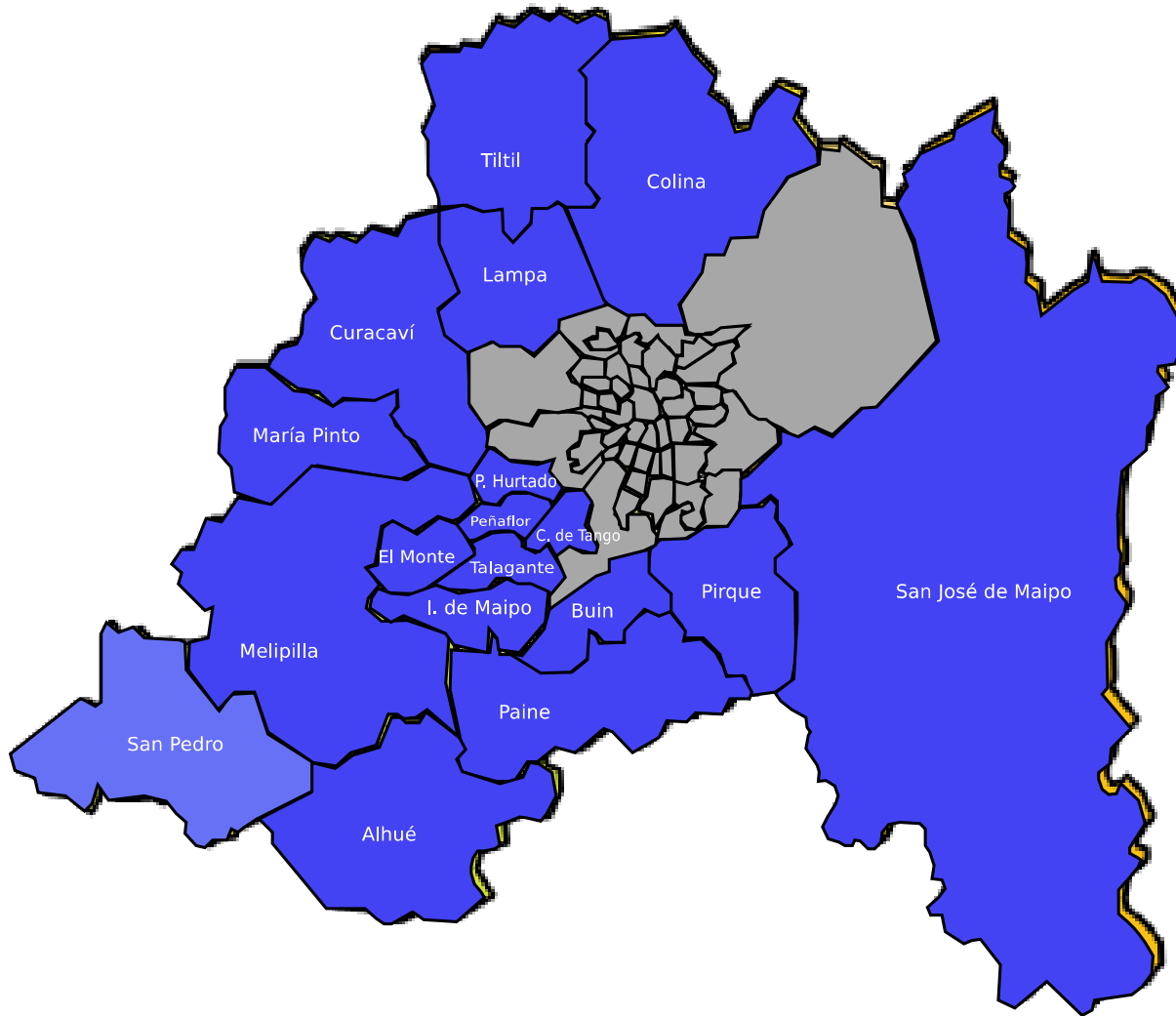


Región Metropolitana

- A partir del levantamiento de junio de 2008, la Encuesta de Ocupación y Desocupación incluyó una submuestra adicional de 400 encuestas para ampliar la cobertura de la representatividad de la Encuesta a la Región Metropolitana (RM).
- Con esto se tienen datos representativos de la Región Metropolitana y no sólo del Gran Santiago.
- La semana de referencia y las fechas de trabajo de campo son las mismas que para el Gran Santiago.



Región Metropolitana



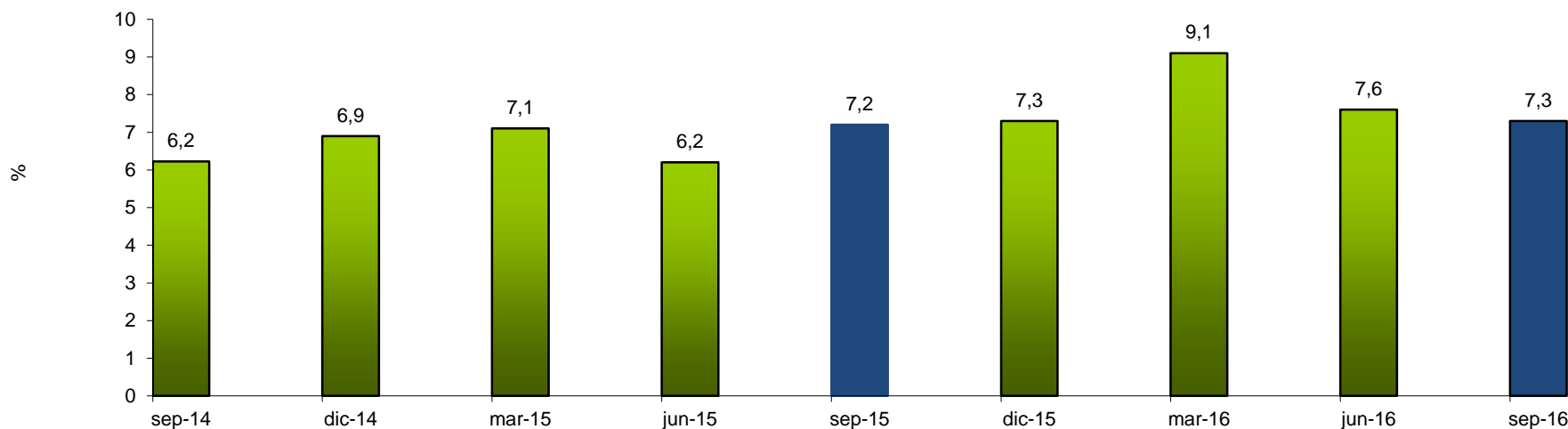
 Resto de Región Metropolitana

 Gran Santiago

Gran Santiago versus Región Metropolitana

- La Tasa de Desempleo en la Región Metropolitana fue de 7,3% en septiembre de 2016, lo que equivale a 263.200 personas desocupadas. Esta tasa es levemente superior a la Tasa de Desempleo para el Gran Santiago y evidencia el mismo aumento en 12 meses que se observó en el Gran Santiago (0,1 puntos porcentuales).

Evolución de la Tasa de Desempleo
(% de la Fuerza de Trabajo Total)



Departamento de Economía
Universidad de Chile

Diagonal Paraguay 257, torre 26,
of. 1601 · Santiago, Chile

☎(56-2) 2978 34 21

www.microdatos.cl



Departamento de Economía

Universidad de Chile

