



Departamento de Economía
Universidad de Chile
Diagonal Paraguay 257,
torre 26, Santiago, Chile
☎(56-2) 978 34 21

www.microdatos.cl



Encuesta de Percepciones y Expectativas Económicas de la Universidad de Chile, Septiembre de 2009

David Bravo
Pamela Jervis

27 de Octubre, 2009
Departamento de Economía
Universidad de Chile

Encuesta de Expectativas Económicas

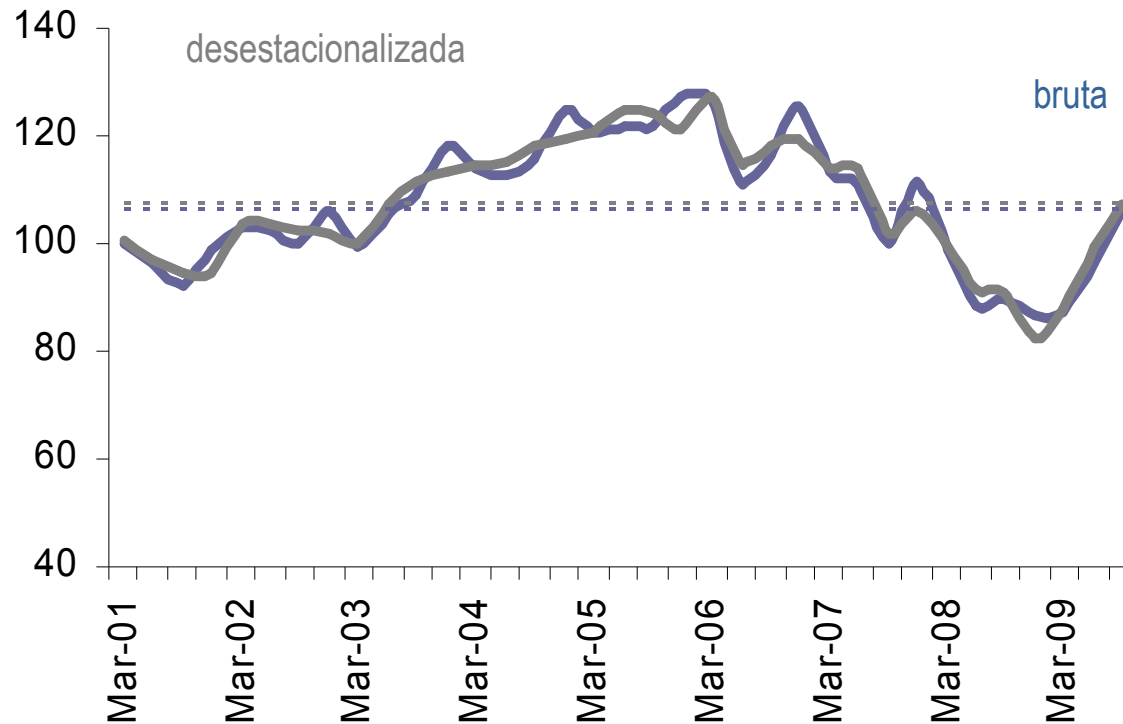
Desde el Primer Trimestre de 2001, el Centro de Microdatos de la Universidad de Chile ha estado tomando una encuesta de expectativas económicas...

...en la forma de un módulo adicional a la Encuesta de Ocupación y Desocupación que la Universidad de Chile levanta desde 1957 para el Gran Santiago...

...y, por ende, con la misma base muestral de la Encuesta de Ocupación, es decir un poco más de 3.000 hogares representativos de la ciudad de Santiago...

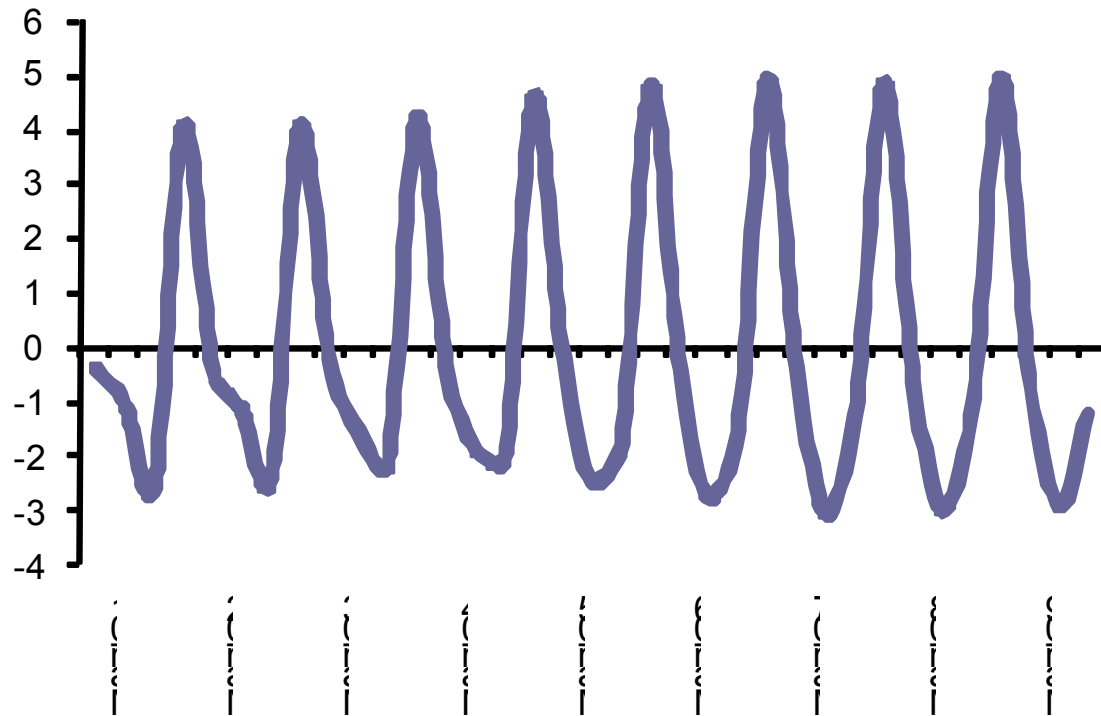
...y, adicionalmente, con la representatividad muestral que da una encuesta territorial (vs. una telefónica).

Confianza de los Consumidores



- Mejora fuertemente la confianza de los consumidores en Septiembre de 2009 aumentando a los niveles previos a inicios del año 2008.
- El índice general aumentó trimestralmente, en 9,6 puntos porcentuales, llegando al nivel de 106,0.
- Por su parte, el índice desestacionalizado tuvo un alza menor e igual a 8,0 puntos porcentuales.
- Ambos índices muestran mayores niveles respecto de lo que se observaba hace 12 meses atrás (con alzas de 16,0 pp. aprox.).

Estacionalidad en Confianza de los Consumidores



- Es importante reconocer que la CC siempre cae durante los meses de otoño e invierno y aumenta en el resto del año.
- El gráfico muestra la diferencia porcentual entre la serie original y la desestacionalizada.
- Por lo general la serie CC crece un 4% por sobre tendencia todos los últimos trimestres del año.
- Y cae en 1% por debajo de tendencia en marzo. Un efecto estacional que se profundiza y llega hasta 2% en septiembre.

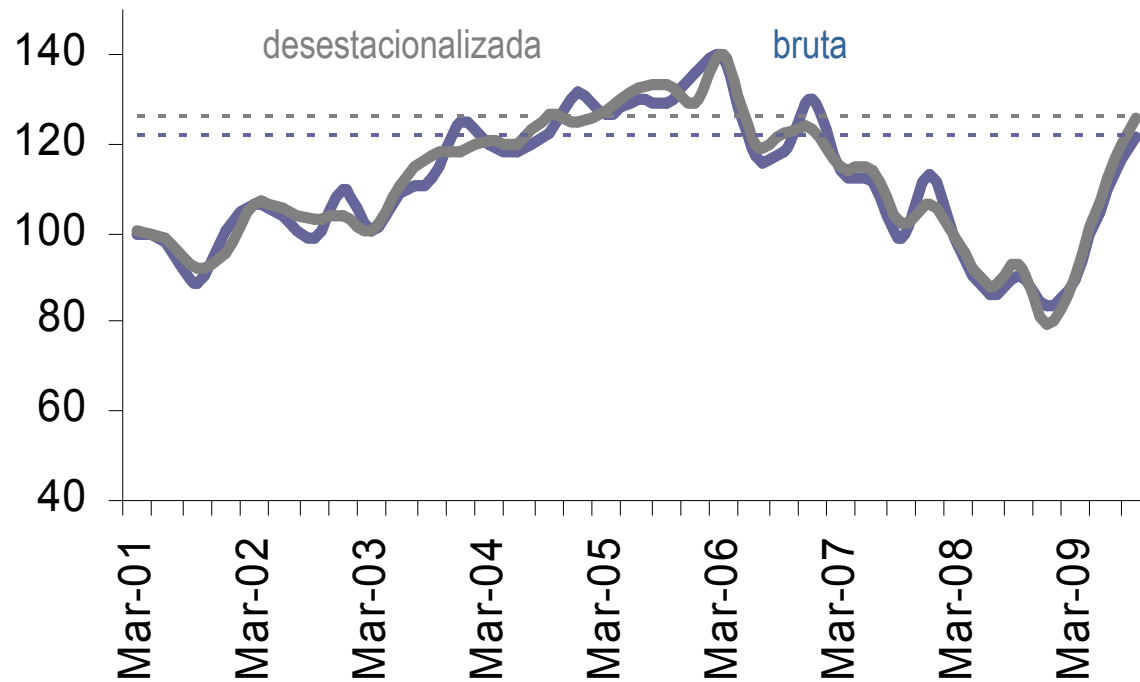
El índice de Confianza de los Consumidores se construye a partir de cuatro índices que reflejan diferentes aspectos de esa confianza:

- El índice de Situación Esperada (SE)
- El índice de Situación Actual (SA)
- El índice de Situación Familiar (SF)
- El índice de Situación del País (SP)

Cada índice se calcula a partir de un conjunto diferente de preguntas del módulo de la Encuesta.

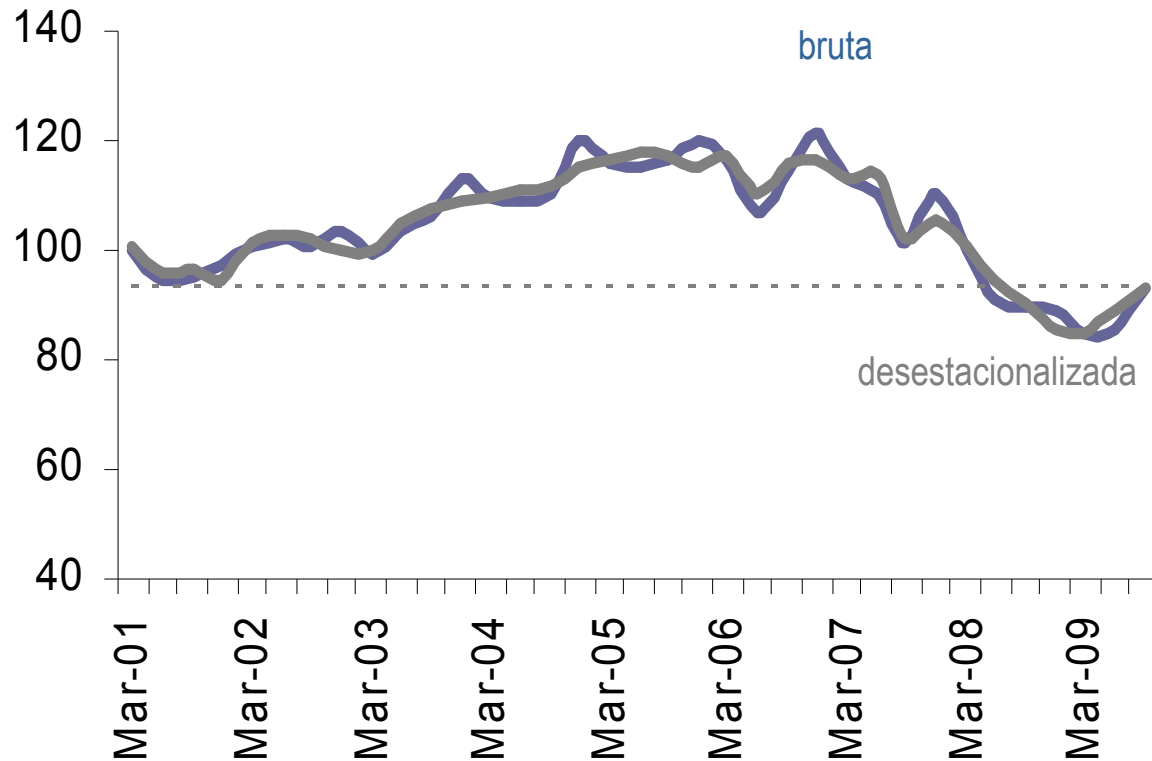
De los cuatro índices de confianza de los consumidores, podemos encontrar dos de los subíndices que miden “*percepción*” (índices de Situación Esperada y del País, SE y SP) y dos que miden “*sensación*” (índices de Situación Actual y Familiar, SA y SF).

Situación Esperada



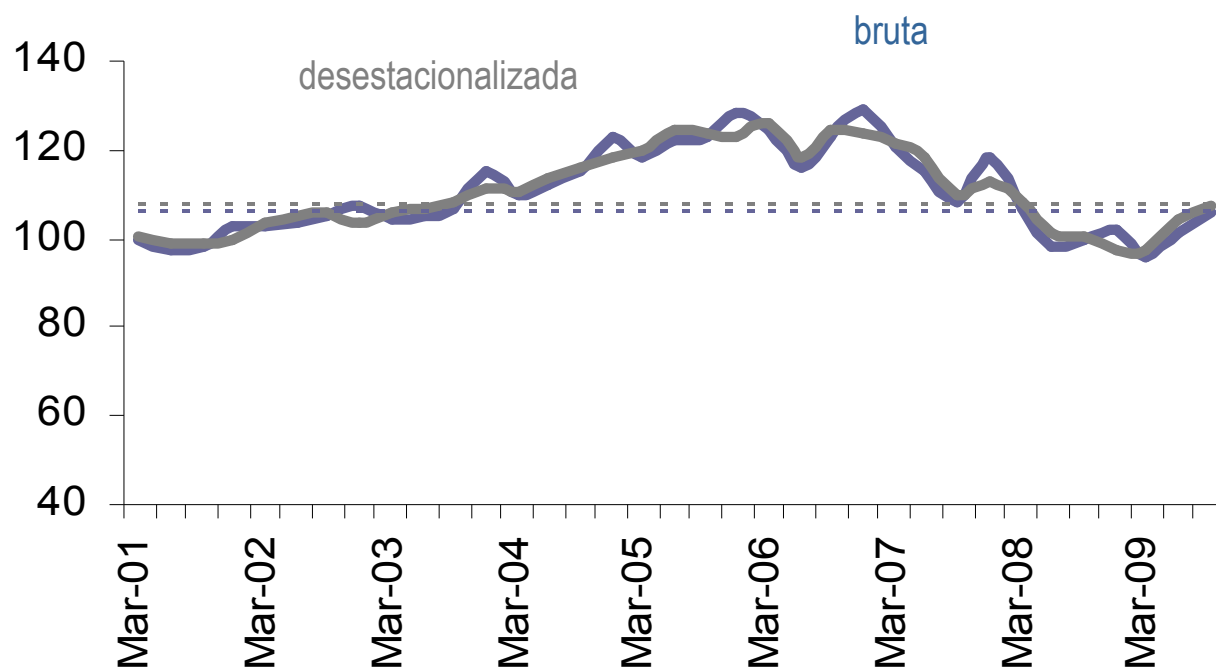
- El índice de Situación Esperada (SE) tuvo un aumento tanto en su serie bruta (11,8 puntos porcentuales) como en la desestacionalizada (13,5 puntos porcentuales) con respecto al trimestre anterior.
- Al comparar con respecto a lo observado hace 12 meses atrás la mayoría de las series mejoran, sin embargo, la serie de SE es la de segunda alza con un aumento de 31,8 puntos porcentuales en la serie bruta y de 32,9 puntos porcentuales en la serie desestacionalizada.

Situación Actual



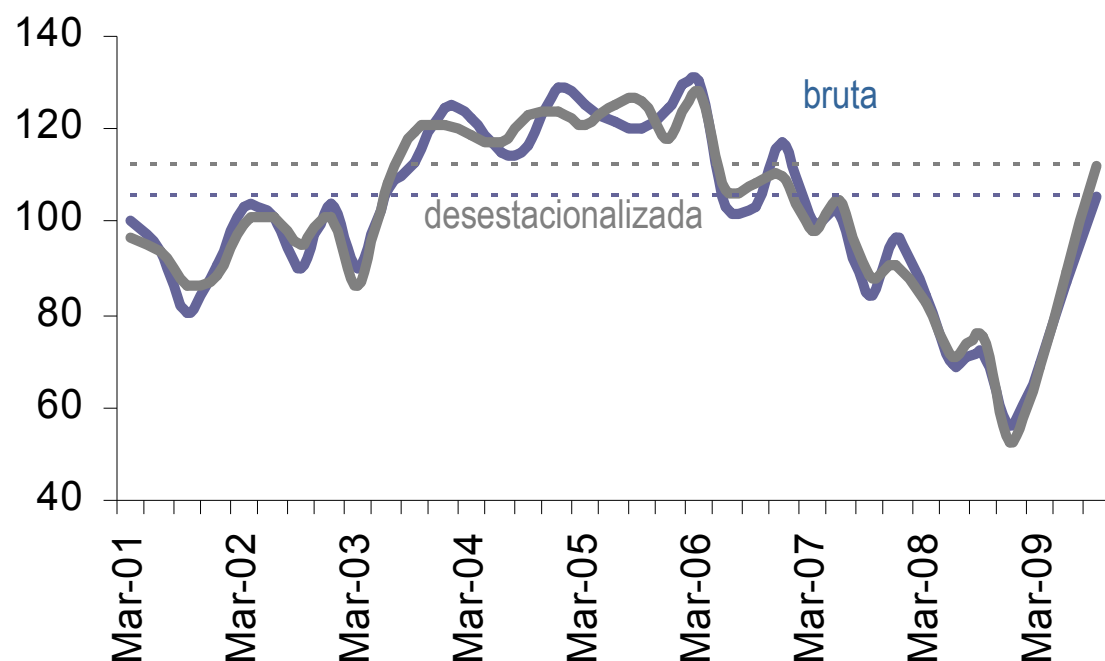
- El índice de Situación Actual (SA) presenta alzas en ambas series.
- La serie bruta aumenta en 7,8 puntos porcentuales mientras en la serie desestacionalizada lo hace en 4,6 puntos porcentuales respecto a Junio de 2009.
- Al comparar con respecto a lo observado hace 12 meses, la serie bruta aumenta en 3,2 puntos porcentuales mientras que la serie desestacionalizada lo hace en 3,1 puntos porcentuales.

Situación Familiar



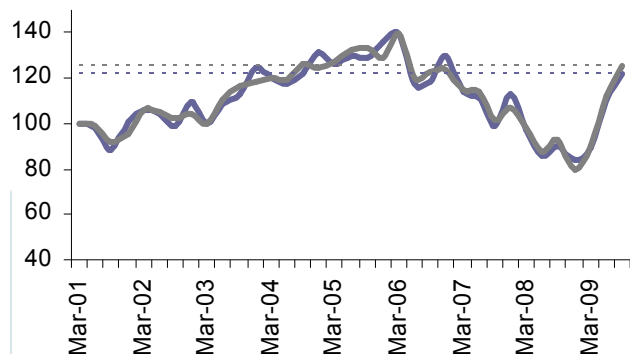
- El índice de Situación Familiar (SF) aumentó tanto en la serie bruta como en la serie desestacionalizada con respecto a Junio de 2009 en 5,1 y 3,2 puntos porcentuales, respectivamente.
- Esta alza mantiene a la serie aún en niveles muy inferiores, similares a los obtenidos a inicios del año 2008.

Situación del País

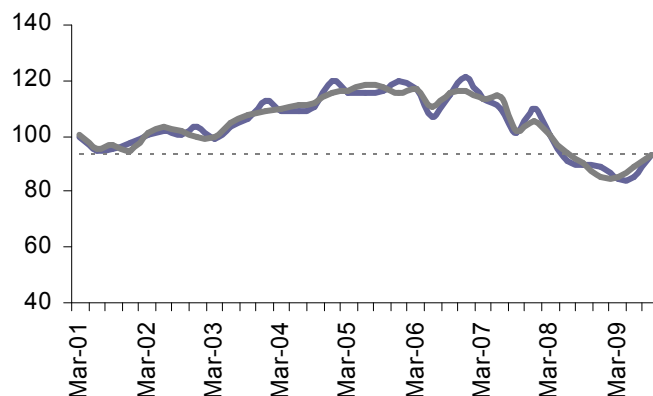


- La serie bruta del indicador de Situación del País presenta un alza de 18,4 puntos porcentuales, mientras la serie desestacionalizada lo hace en 22,8 puntos porcentuales.
- Esto confirma la tendencia observada en Junio de este año, correspondiendo al alza mas importante reportada. De hecho, es la serie que presenta la mayor volatilidad.
- Confirmando el cambio de tendencia en del empeoramiento que se venía registrando desde inicios del 2007 (transantiago) hasta fines del 2008 (inflación alta, crisis económica, bajo empleo).

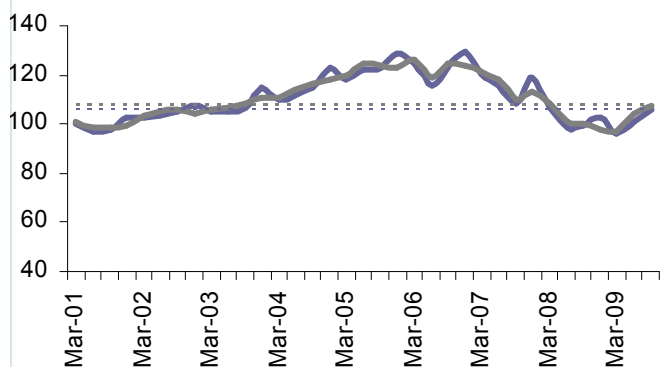
Situación Esperada



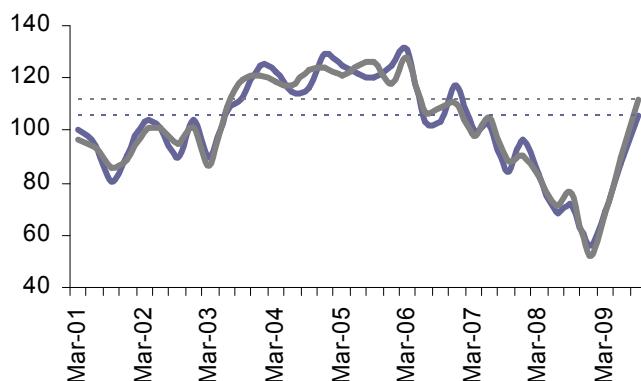
Situación Actual



Situación Familiar



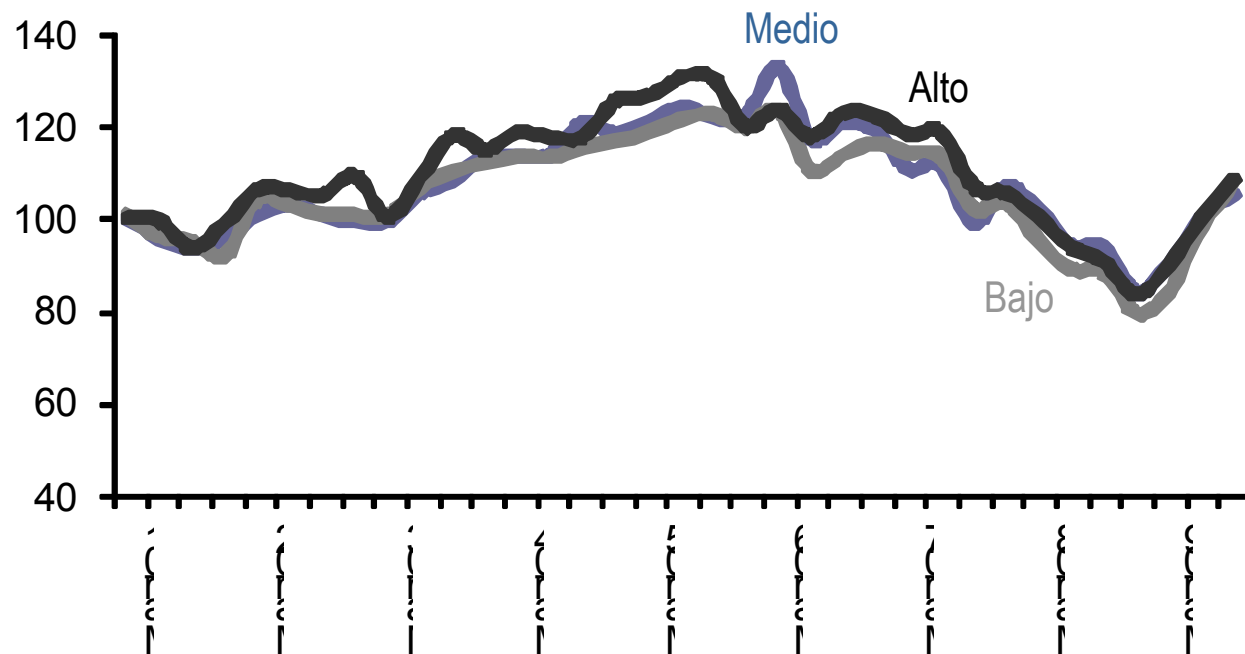
Situación del País



- De la misma forma a lo observado en Junio de 2009, en este levantamiento, todos los índices, con respecto al trimestre anterior, presentan una mejoría, tanto en la serie bruta como en la desestacionalizada.

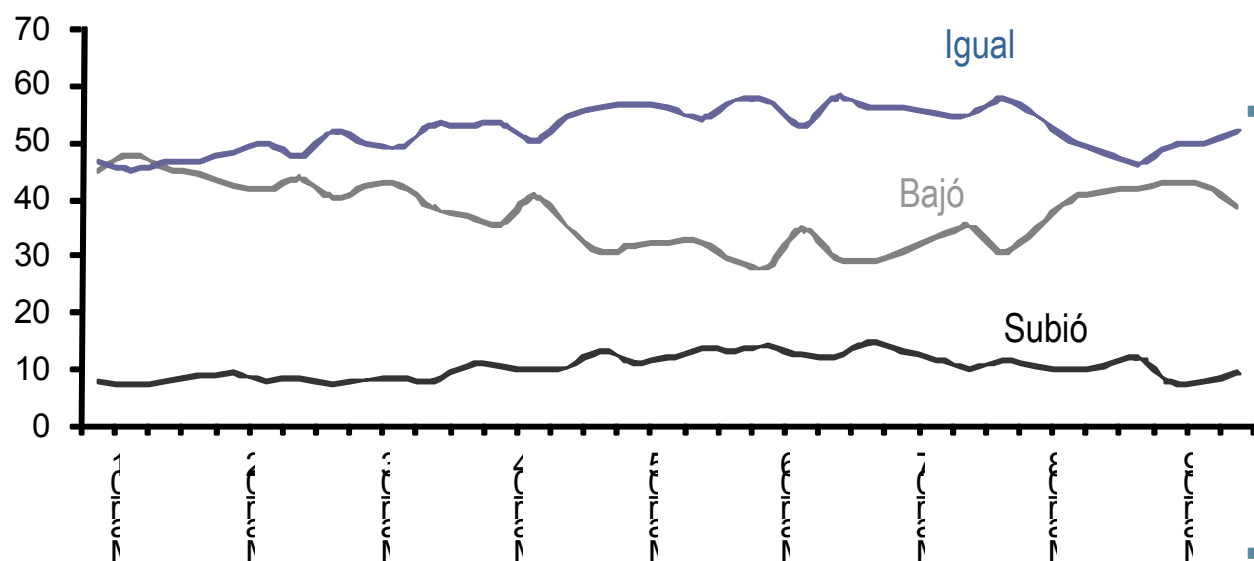
- Las alzas más relevantes en las series brutas se presentan en los índices de percepción. En particular la Situación País, la que confirma el fuerte incremento registrado en Junio de este año.

CC desestacionalizada por estratos socioeconómicos



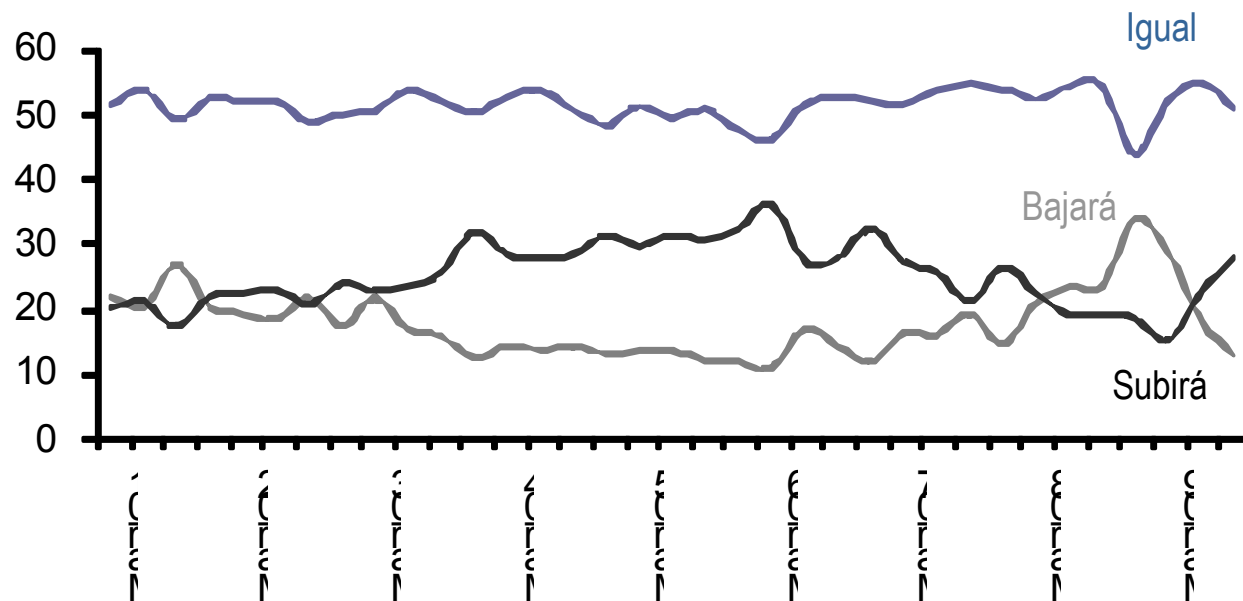
- El aumento del índice total (desestacionalizado) con respecto a Junio de 2009 (de 8,0 pp.) se explica este trimestre por el alza generalizada en todos los estratos sociales.
- El índice del estrato social bajo, aumentó en 5,0 puntos porcentuales respecto del trimestre anterior.
- En el estrato social medio, se registraron 10,2 puntos porcentuales más, mientras que en el estrato social alto se produjo una alza de 8,2 puntos porcentuales con respecto al trimestre anterior .

¿Cómo ha variado el Ingreso de su Hogar en los últimos doce meses?

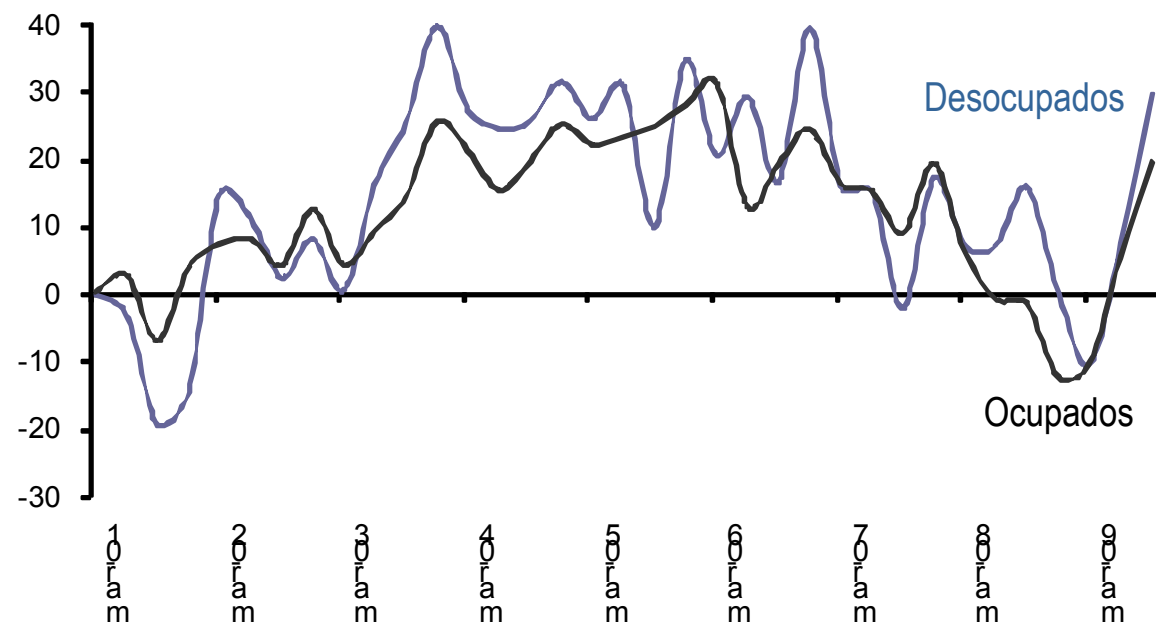
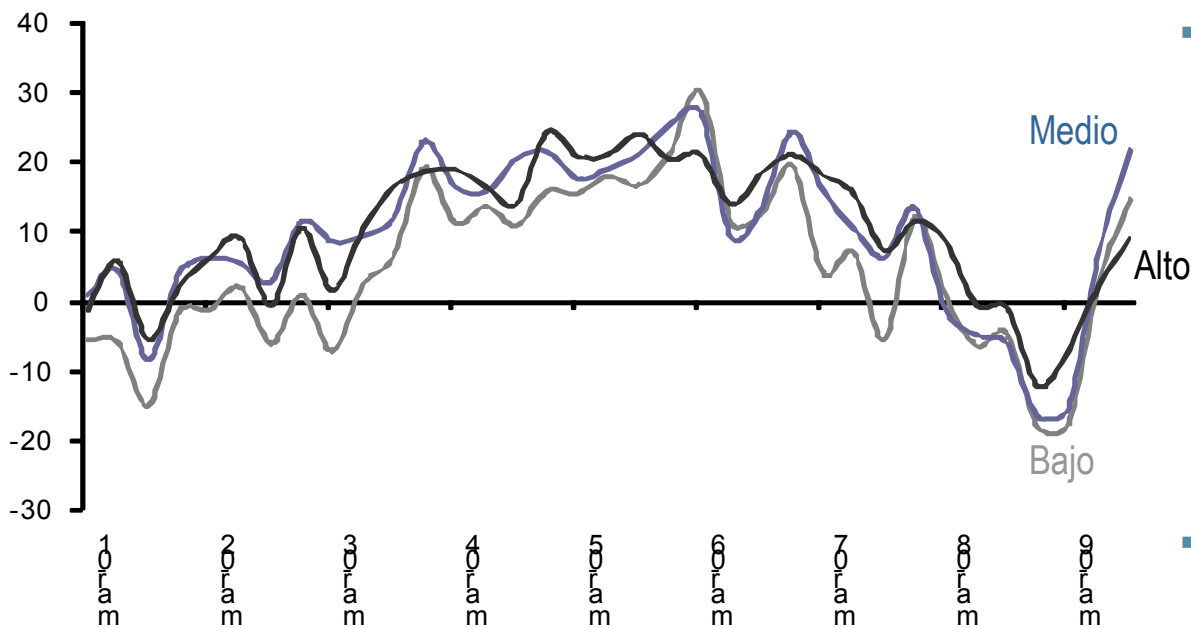


- La proporción de hogares que reporta un alza en los ingresos del hogar en los últimos doce meses aumentó con respecto al trimestre anterior en 1,5 puntos porcentuales y disminuyó en 1,0 punto porcentual en un año.
- La proporción de hogares que reporta estabilidad o estancamiento en los ingresos aumentó en 2,0 puntos porcentuales en el trimestre, manifestando una aumento de 3,6 puntos porcentuales en un año.
- La proporción de hogares que reporta una caída en el ingreso durante el trimestre cayó en 3,6 puntos porcentuales en el trimestre, registrando una baja de 2,4 puntos porcentuales en un año.

¿Qué espera del Ingreso de su Hogar durante los próximos doce meses?

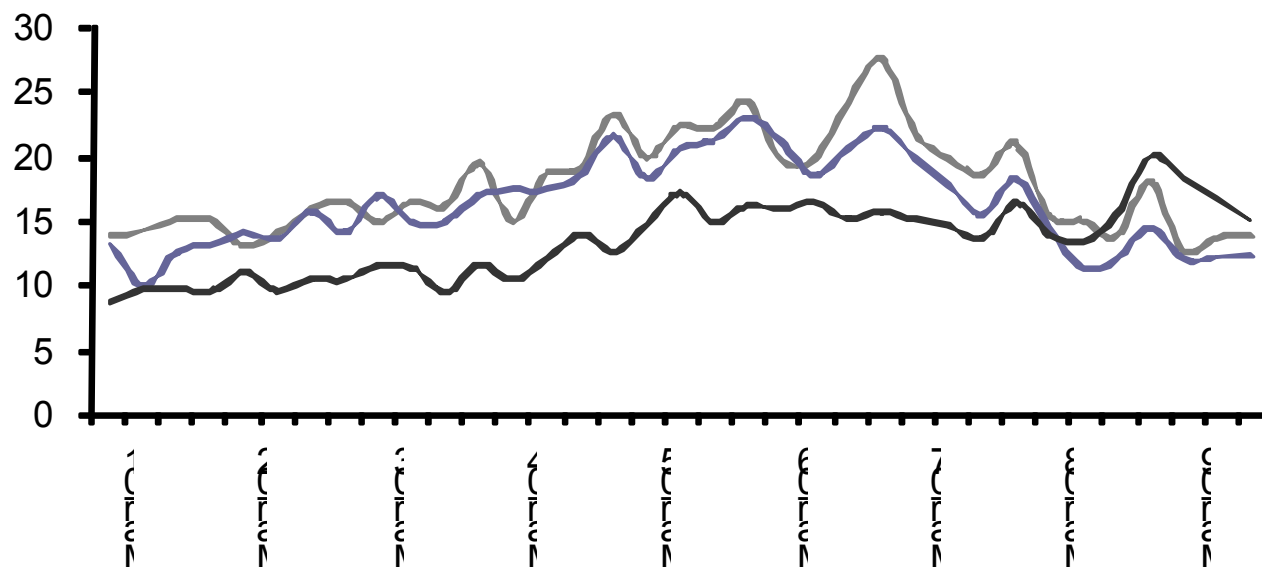


- Aumenta la proporción de hogares que espera un alza (5,2 puntos porcentuales), mientras que cae tanto la proporción de hogares que espera el mismo ingreso (3,6 puntos porcentuales) como la proporción de hogares que espera una baja de su ingreso (5,4 puntos porcentuales) con respecto a Junio de 2009.
- El fenómeno detrás de las expectativas de mayores ingresos está marcado por los hogares de todos los estratos sociales, siendo el de mayor alza es el estrato medio donde la proporción que espera aumentos de ingreso subió en 7,8 puntos porcentuales.



- Los índices de optimismo se calculan tomando la resta entre respuestas positivas y negativas, dividido por la suma de respuestas positivas, negativas y neutras. Esto muestra la importancia relativa de las respuestas de un tipo u otro respecto del universo de respuestas.
- Cuando el índice es negativo hay más respuestas negativas que positivas.
- Observamos que, manteniendo la tendencia de Junio recién pasado, se recupera el optimismo en todos los estratos (con fuertes aumentos).
- Dicha situación de optimismo se refleja también en los desocupados y ocupados.

Compras de Durables y Vivienda



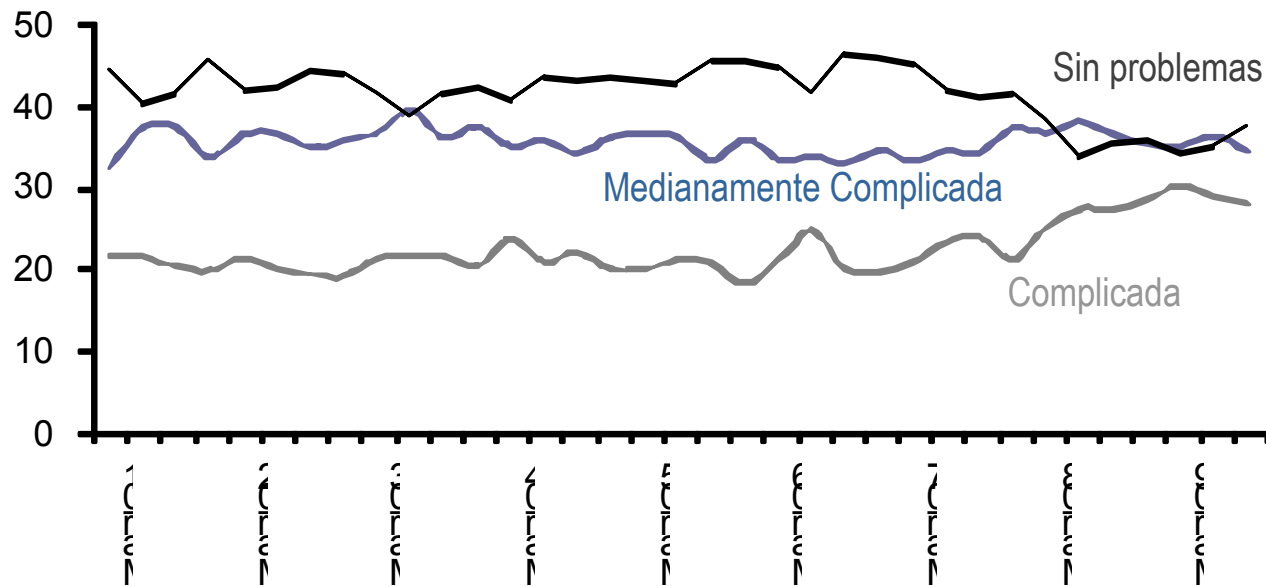
Compró Durables en los Anteriores Tres Meses

Piensa Comprar Durables en Próximos Tres Meses

Piensa Comprar Vivienda en los Próximos Doce Meses

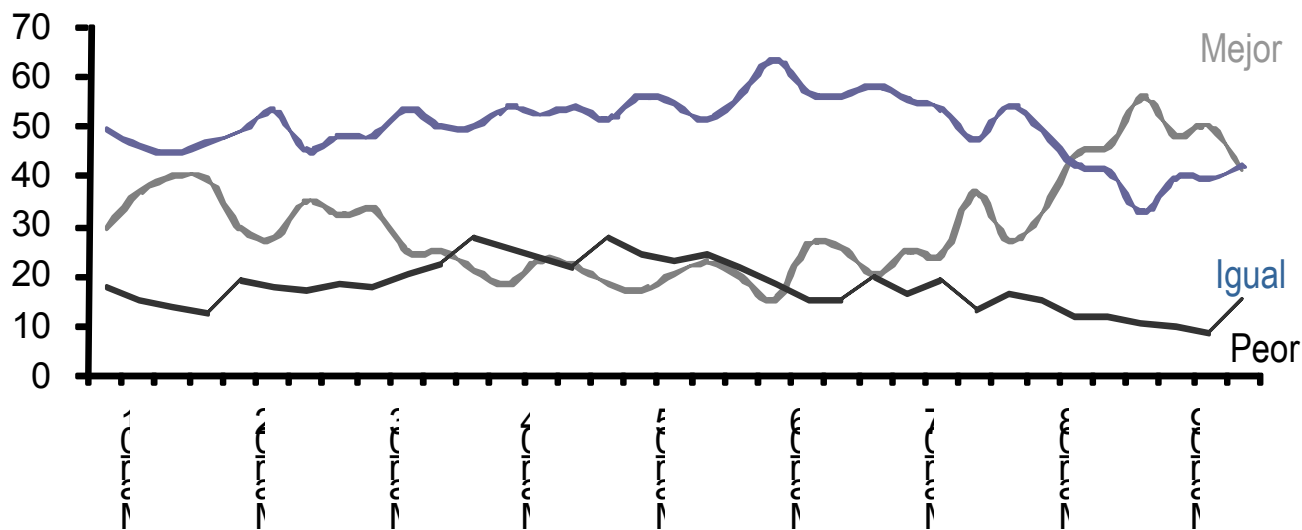
- La proporción de hogares que manifiesta haber comprado durables en el último trimestre se mantiene con respecto a Junio de 2009.
- Con respecto a Junio de 2009, el estrato alto muestra un alza en el total de hogares que manifiesta haber comprado durables en el último trimestre de 3,3 puntos porcentuales, mientras que en el estrato bajo este indicador se reduce en 1,2 puntos porcentuales.
- La intención de compra cae tanto en el estrato bajo (0,3 pp.) como en el estrato medio (0,1 pp.), mientras que los hogares del estrato alto presentan un alza de 1,4 puntos porcentuales con respecto a Junio de 2009.

La Situación de Deuda de su Hogar es...



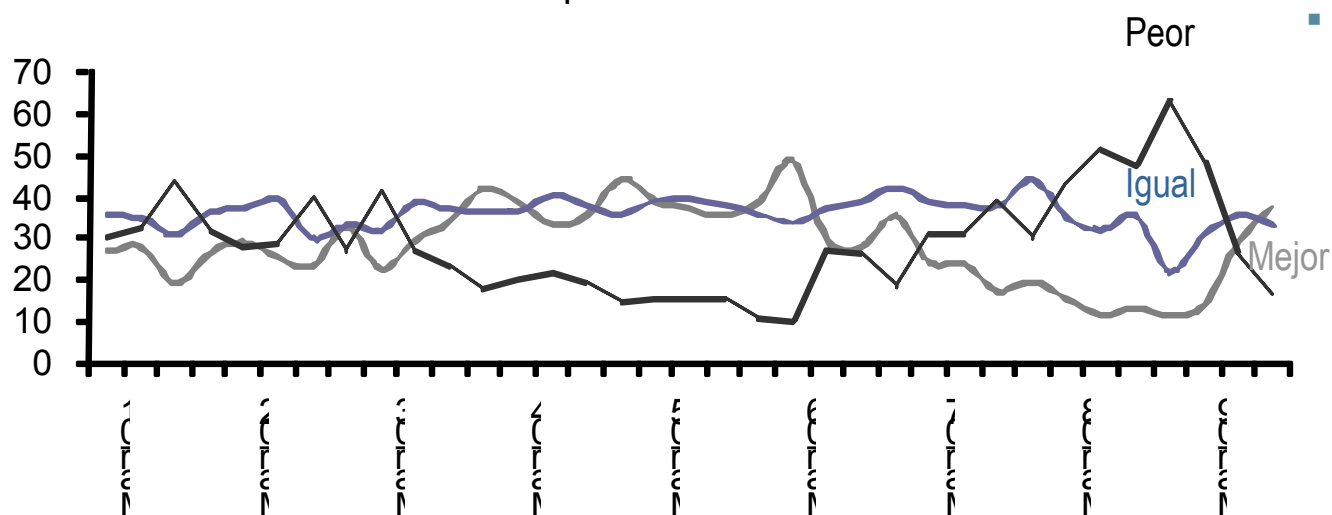
- Al comparar con Junio de 2009, disminuyen en 0,8 y 1,6 puntos porcentuales respectivamente los hogares que manifiestan tener una situación de deuda complicada y medianamente complicada, mientras que aumentan en 2,3 puntos porcentuales los hogares que declaran tener una situación sin problemas.
- Los estratos sociales que declaran un alza con respecto a una situación de deuda complicada respecto al trimestre anterior es el estrato medio con un leve aumento de 0,1 punto porcentual y el estrato alto con un aumento de 0,7 puntos porcentuales. El estrato bajo disminuye en 2,7 puntos porcentuales.

¿En su opinión la Situación Económica del país un año atrás era...?



- Existe un mejoramiento en la percepción de la ciudadanía respecto a la situación económica del país.
- Debido a que disminuyó en 8,9 pp. la proporción de los hogares que señalan que la situación del país hace doce meses era mejor que la actual y aumentó en 8,4 pp. la proporción de hogares que cree que será mejor que la actual en 12 meses más.
- Este mejoramiento en la percepción de la ciudadanía está concentrado en la mayoría de los estratos sociales, siendo el más fuerte el estrato medio con 12,5 puntos porcentuales.

¿Cómo cree Usted que será la Situación General del país en un año más?



- Existen claras diferencias en las variaciones de las diferentes respuestas a la pregunta sobre la expectativa de la situación del país en un año más.

- Mejor que la actual aumenta en 8,4 puntos porcentuales, igual disminuye en 2,1 puntos porcentuales, y peor disminuye fuertemente en 10,3 puntos porcentuales con respecto a Junio de 2009.

Encuesta Septiembre 2009	Estrato			Total
	Bajo	Medio	Alto	
1 Seguridad ciudadana	29,4	30,7	37,8	31,5
2 Falta de empleo	24,9	23,4	18,8	23,1
3 Sistema de salud	9,4	11,3	7,9	9,9
4 Sistema de educación y cultura	6,5	6,5	10,4	7,3
5 Bajos sueldos	4,1	4,7	2,5	4,0
6 Pobreza	3,8	3,7	3,2	3,7
7 Alcoholismo y drogadicción	4,5	2,2	2,0	3,1
8 Transporte público	3,7	3,0	1,0	2,9
9 Política económica	2,4	2,4	3,2	2,5
10 Falta de confianza en autoridades o políticos	2,9	2,0	2,4	2,4

Encuesta Junio 2009	Estrato			Total
	Bajo	Medio	Alto	
1 Falta de empleo	32,1	25,7	20,7	27,3
2 Seguridad ciudadana	22,7	26,2	24,7	24,5
3 Sistema de salud	10,9	12,5	11,7	11,7
4 Sistema de educación y cultura	4,8	7,7	8,7	6,7
5 Pobreza	2,6	3,1	5,5	3,3
6 Bajos sueldos	4,4	2,8	2,0	3,3
7 Aumento del costo de la vida	3,2	2,9	3,3	3,1
8 Alcoholismo y drogadicción	3,9	2,3	2,0	2,9
9 Transporte público	2,7	2,6	1,8	2,5
10 Falta de confianza en autoridades o políticos	1,9	2,5	2,0	2,1

- A diferencia de lo observado en Junio, el principal problema del país, de acuerdo a la población del Gran Santiago, es la “Seguridad Ciudadana” con un 31,5% de las preferencias.
- Enseguida se ubica la “Falta de Empleo” pasando al segundo lugar con un 23,1% de las preferencias, mientras el tercer lugar lo sigue ocupando el problema asociado a “Sistema de Salud” con un 9,9%

Encuesta de Junio 2009 a Septiembre 2009	Estrato			Total
	Bajo	Medio	Alto	
Mayores Alzas				
1 Seguridad ciudadana	6,8	6,4	2,9	5,9
2 Sistema de salud	1,2	2,6	5,8	2,6
3 Sistema de educación y cultura	1,2	3,8	1,4	2,3
4 Pobreza	1,1	0,4	1,5	0,9
Mayores Bajas				
1 Transporte público	-6,69	-3,97	-1,71	-4,63
2 Aumento del costo de la vida	-2,28	-4,05	-1,9	-2,91
3 Bajos sueldos	-2,11	-1,96	-1,37	-1,92
4 Delitos económicos, estafas y corrupción	-0,57	-0,6	-1,85	-0,83

Encuesta de Septiembre 2008 a Septiembre 2009	Estrato			Total
	Bajo	Medio	Alto	
Mayores Alzas				
1 Falta de empleo	19,0	14,8	12,6	16,1
2 Sistema de salud	3,9	6,5	8,4	5,8
3 Seguridad ciudadana	6,1	7,3	0,2	5,4
4 Alcoholismo y drogadicción	0,9	0,6	1,0	0,8
Mayores Bajas				
1 Aumento del costo de la vida	-13,9	-11,8	-12,1	-12,7
2 Transporte público	-9,6	-8,3	-1,94	-7,54
3 Alza de la bencina	-3,14	-3,67	-1,96	-3,11
4 Bajos sueldos	-3,91	-2,38	-2,92	-3,1

- Estas ponderaciones explican que el problema relacionado a la Seguridad Ciudadana sea el que presenta la mayor alza, con 5,9 puntos porcentuales respecto del trimestre anterior seguido por el Sistema de Salud con 2,6 puntos porcentuales.
- Por su parte, al comparar con Junio 2009 las mayores bajas se observan en “Transporte Público”, y el “Aumento del costo de la vida”.

¿En qué porcentaje cree Ud. que subirán los precios durante los próximos 12 meses? En otras palabras: ¿Cuál cree Ud. que será la tasa de inflación medida por el Índice de Precios al Consumidor, IPC, en los próximos 12 meses?

	Menos de 2%	Entre 2% y 3%	Entre 3% y 4%	Más de 4%	NS/NR
jun-05	14,3	26,7	12,7	14,7	31,6
sep-05	13,3	28,3	16,2	16,5	25,7
dic-05	13,7	25,5	15,9	16,2	28,7
mar-06	11,6	25,4	16,4	16,2	30,4
jun-06	8,6	20,9	17,3	23,5	29,7
sep-06	11,0	19,5	14,2	21,7	33,6
dic-06	12,1	26,2	14,6	19,2	27,9
mar-07	13,3	24,7	13,1	13,2	35,7
jun-07	11,0	22,5	12,4	16,0	38,1
sep-07	6,4	21,1	14,6	25,3	32,6
dic-07	5,6	20,2	14,0	32,4	27,8
mar-08	4,5	14,6	15,5	37,2	28,2
jun-08	3,4	13,5	15,6	44,6	22,9
sep-08	9,6	9,7	9,4	52,8	18,5
dic-08	13,7	8,1	8,4	49,8	20,0
mar-09	17,2	12,7	10,4	35,3	24,4
jun-09	20,9	13,3	11,1	25,7	29,0
sep-09	23,0	14,8	10,6	27,8	23,8

- Al evaluar las expectativas de inflación que poseen los habitantes del Gran Santiago, se observa que se registra un aumento en la proporción que espera una inflación menor a 2% en los próximos 12 meses, con un 23,9%, aumentando en 2,1 pp. con respecto a Junio de 2009 y 13,4 pp. con respecto a Septiembre de 2008.



Departamento de Economía
Universidad de Chile
Diagonal Paraguay 257,
torre 26, Santiago, Chile
☎(56-2) 978 34 21

www.microdatos.cl

