



Departamento de Economía
Universidad de Chile
Diagonal Paraguay 257
terre 26, Santiago, Chile
☎(56-2) 978 34 21

www.microdatos.cl



Encuesta de Percepciones y Expectativas Económicas de la Universidad de Chile, Diciembre de 2010

David Bravo
Oscar Landerretche

25 de Enero, 2011
Departamento de Economía
Universidad de Chile

Encuesta de Expectativas Económicas

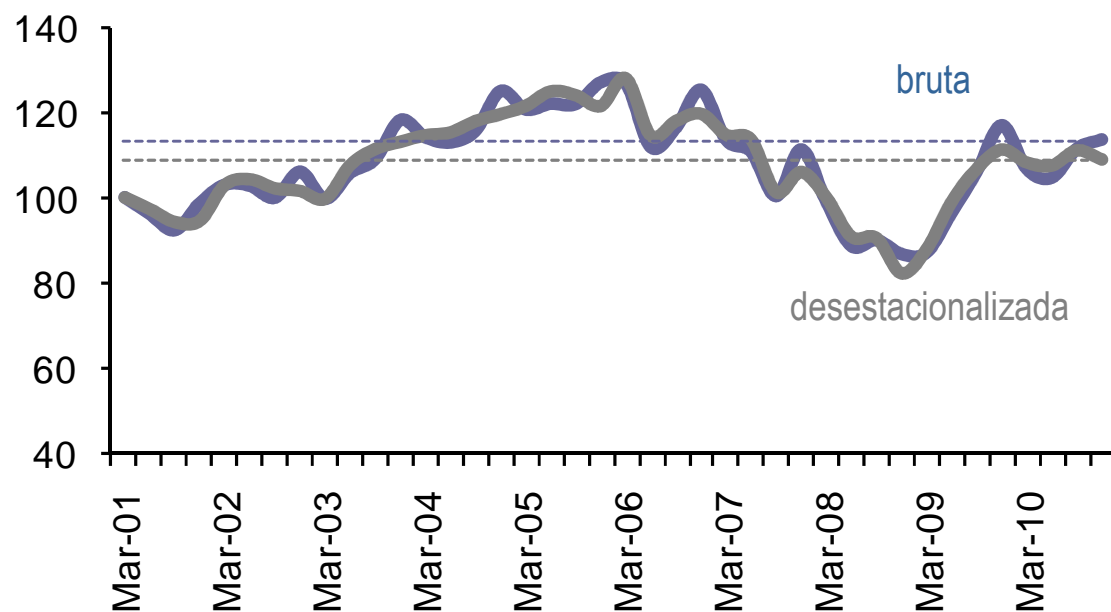
Desde el Primer Trimestre de 2001, el Centro de Microdatos de la Universidad de Chile ha estado tomando una encuesta de expectativas económicas...

...en la forma de un módulo adicional a la Encuesta de Ocupación y Desocupación que la Universidad de Chile levanta desde 1957 para el Gran Santiago...

...y, por ende, con la misma base muestral de la Encuesta de Ocupación, es decir, alrededor de 3.000 hogares representativos del Gran Santiago...

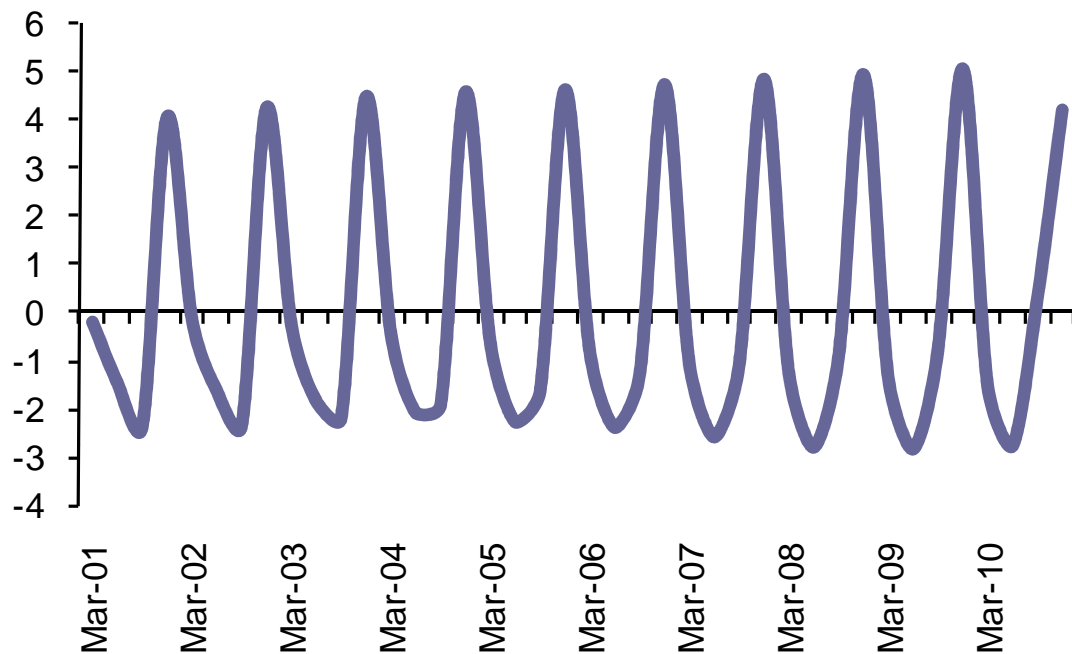
...y, adicionalmente, con la representatividad muestral que da una encuesta territorial (vs. una telefónica).

Confianza de los Consumidores



- Leve baja en la confianza de los consumidores en Diciembre de 2010.
- El índice general bruto aumentó en 2,2 puntos porcentuales respecto al trimestre anterior.
- Sin embargo, el índice desestacionalizado bajó en 2,1 puntos porcentuales en comparación con la última medición .
- Ambos índices muestran menores niveles respecto de lo que se observaba hace 12 meses atrás (con bajas de 3 pp. aprox.).

Estacionalidad en Confianza de los Consumidores



- Es importante reconocer que la CC siempre cae durante los meses de otoño e invierno y aumenta en el resto del año.
- El gráfico muestra la diferencia porcentual entre la serie original y la desestacionalizada.
- Por lo general la serie CC crece un 4-5% por sobre tendencia todos los últimos trimestres del año.
- Y cae en 1-2% por debajo de tendencia en marzo. Un efecto estacional que se profundiza y llega a un valor cercano a 2-3% en septiembre.

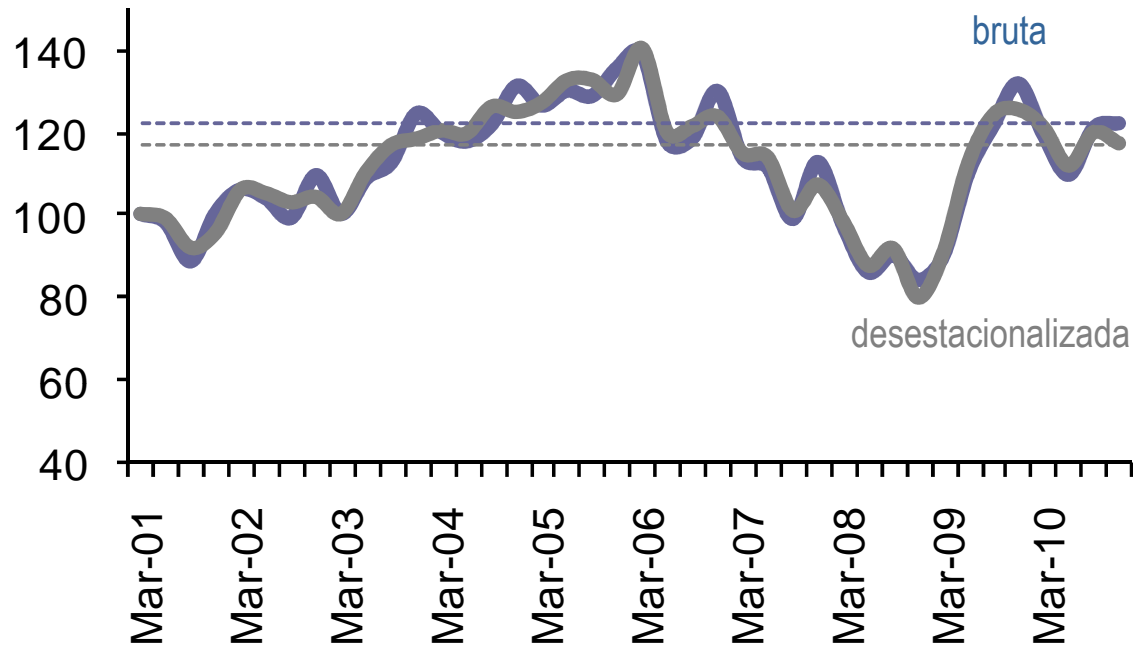
El índice de Confianza de los Consumidores se construye a partir de cuatro índices que reflejan diferentes aspectos de esa confianza:

- El índice de Situación Esperada (SE)
- El índice de Situación Actual (SA)
- El índice de Situación Familiar (SF)
- El índice de Situación del País (SP)

Cada índice se calcula a partir de un conjunto diferente de preguntas del módulo de la Encuesta.

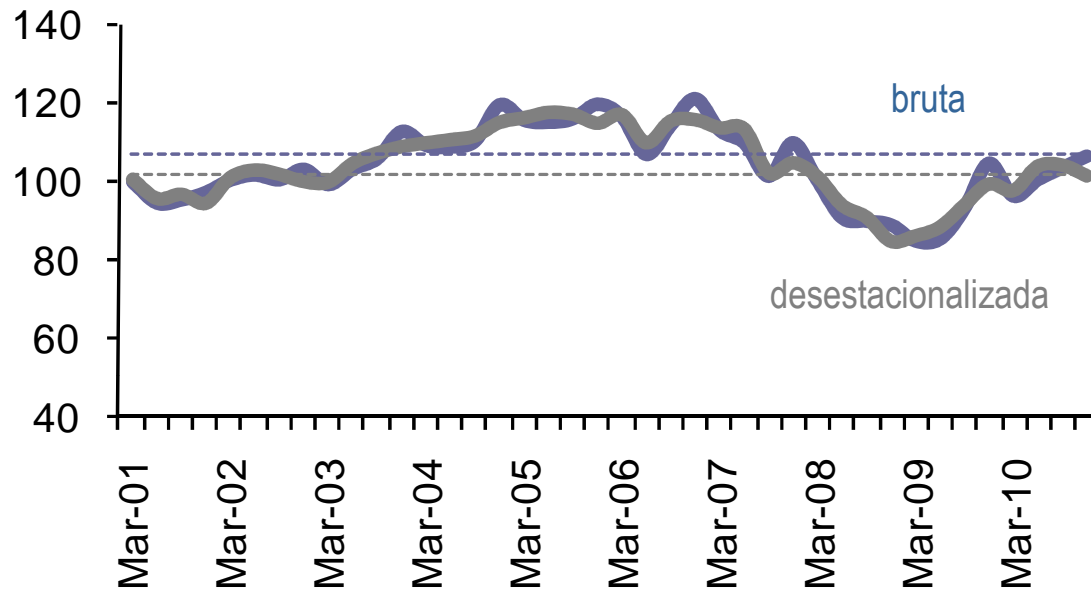
De los cuatro índices de confianza de los consumidores, podemos encontrar dos de los subíndices que miden “*percepción*” (índices de Situación Esperada y del País, SE y SP) y dos que miden “*sensación*” (índices de Situación Actual y Familiar, SA y SF).

Situación Esperada



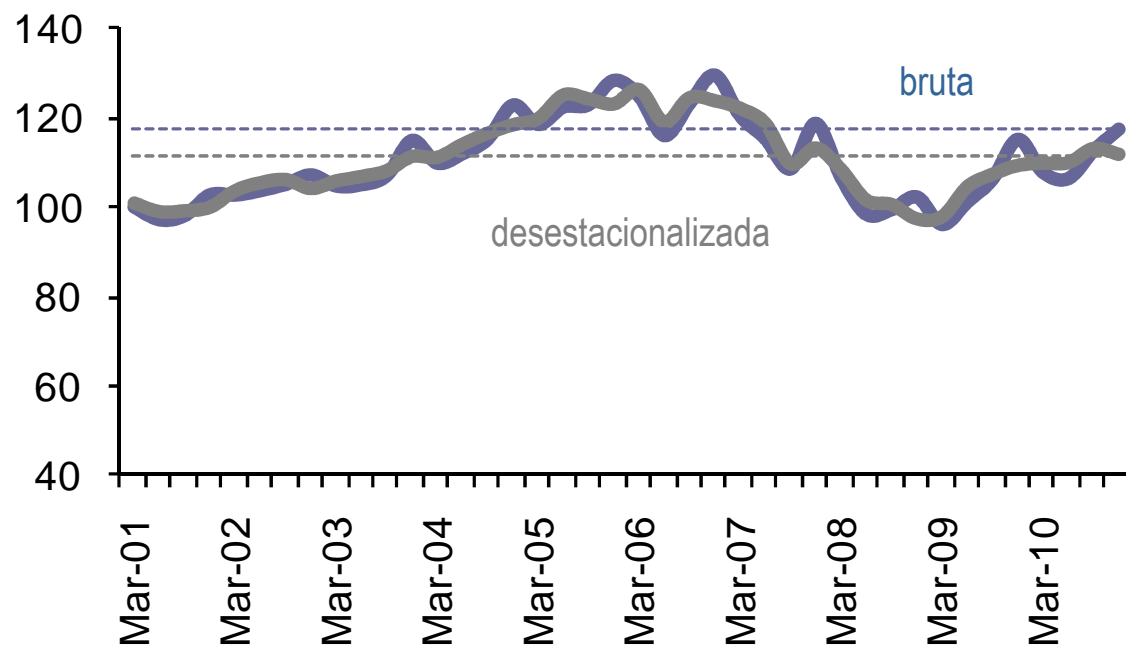
- El índice de Situación Esperada (SE) tuvo un aumento en su serie bruta (1,2 puntos porcentuales) y una disminución en la serie desestacionalizada (2,7 puntos porcentuales) con respecto al trimestre anterior.
- Al comparar con respecto a lo observado hace 12 meses atrás la serie de SE presenta un empeoramiento tanto de la serie bruta (9,7 p.p) como de la serie desestacionalizada (8,2 p.p.).

Situación Actual



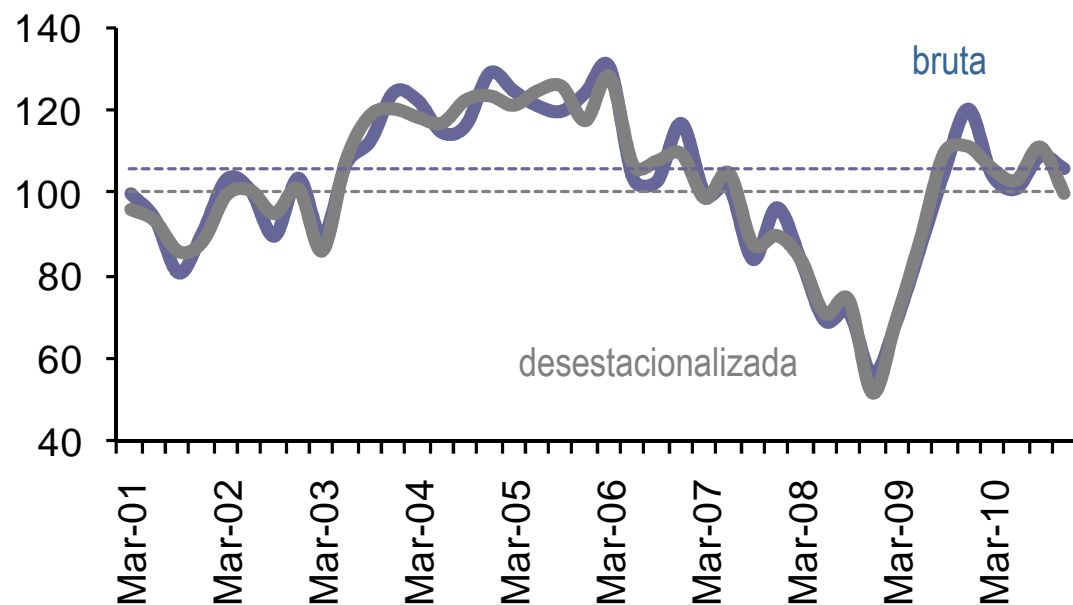
- El índice de Situación Actual (SA) presenta un alza en la serie bruta y una disminución en la serie desestacionalizada.
- La serie bruta aumenta en 3,0 puntos porcentuales mientras en la serie desestacionalizada disminuye en 2,8 puntos porcentuales respecto a Septiembre de 2010.
- Al comparar con respecto a lo observado hace 12 meses, la serie bruta aumenta en 1,8 puntos porcentuales mientras que la serie desestacionalizada lo hace en 2,1 puntos porcentuales.

Situación Familiar



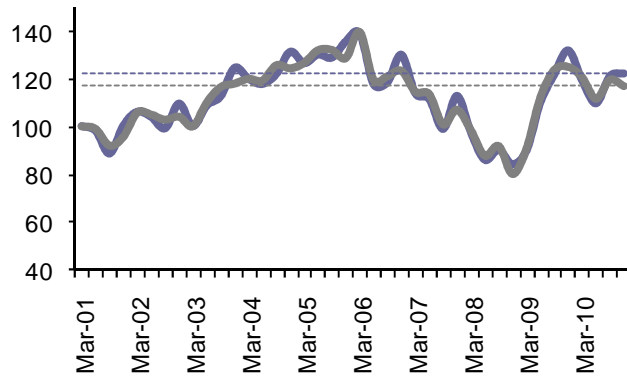
- El índice de Situación Familiar (SF) aumentó en la serie bruta con respecto a Septiembre de 2010 en 4,8 y disminuyó en 1,3 puntos porcentuales en la serie desestacionalizada.
- Mientras que con respecto a 12 meses atrás la serie bruta aumentó 2,3 pts. porcentuales, y la serie desestacionalizada lo hizo 2,5 puntos porcentuales.

Situación del País

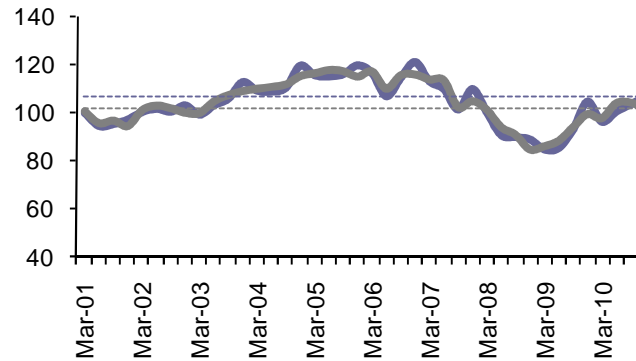


- El índice de Situación País (SP) disminuyó en la serie bruta con respecto a Septiembre de 2010 en 3,0 y en 11,2 puntos porcentuales en la serie desestacionalizada.
- La serie bruta del indicador de Situación del País presenta una baja anual de 14,4 puntos porcentuales, mientras la serie desestacionalizada disminuye en 11,3 puntos porcentuales.
- Ambas series se mantienen en niveles similares a los registrados el último trimestre del 2006.

Situación Esperada

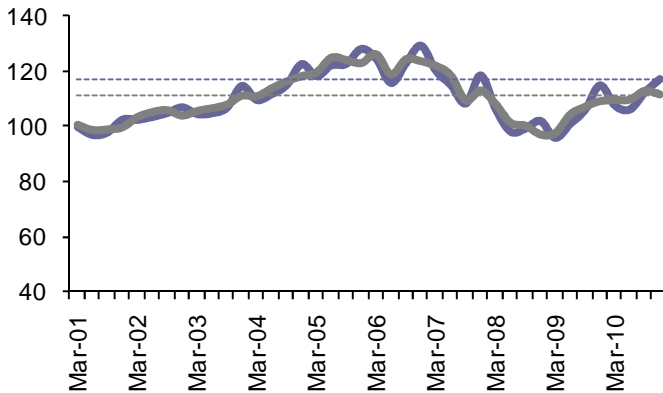


Situación Actual

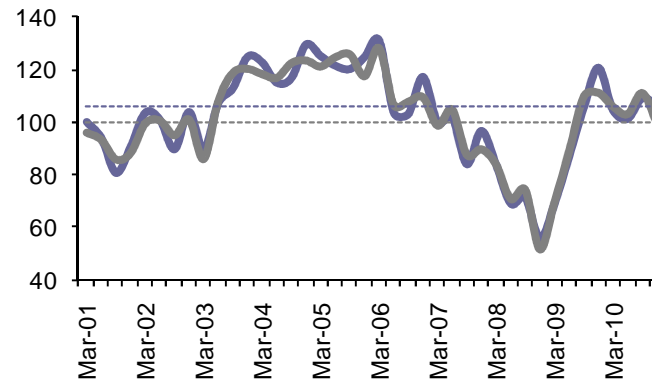


- En este levantamiento, observa que los subíndices que miden “percepción” (índices de Situación Esperada y del País, SE y SP), siguen mostrando un deterioro con respecto al trimestre recién pasado.

Situación Familiar

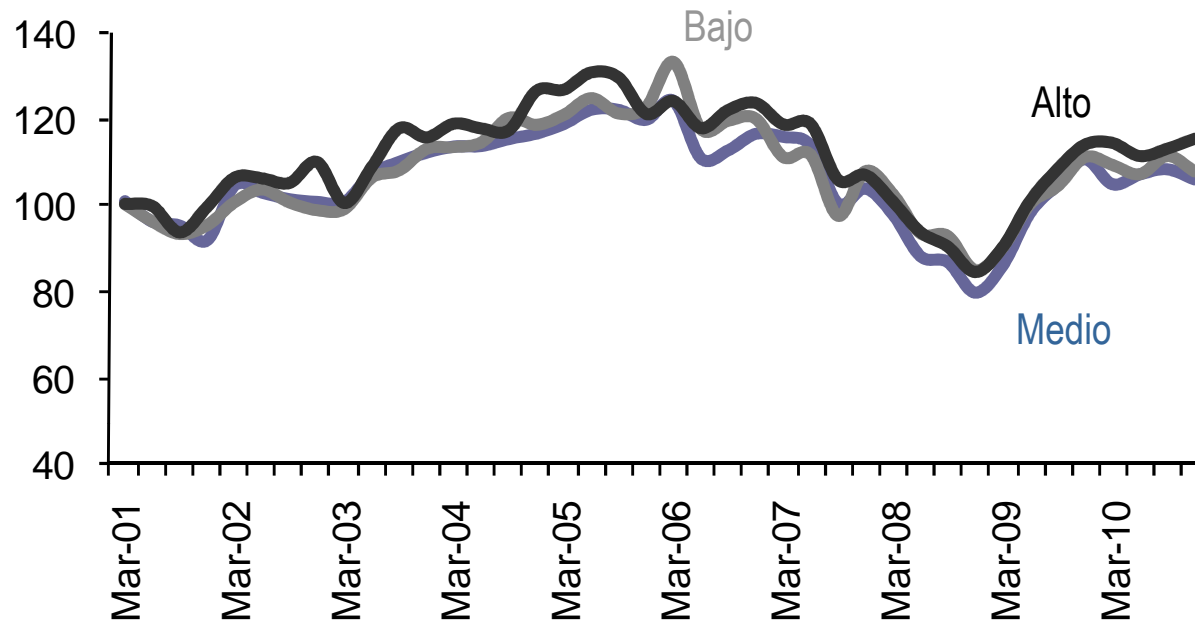


Situación del País



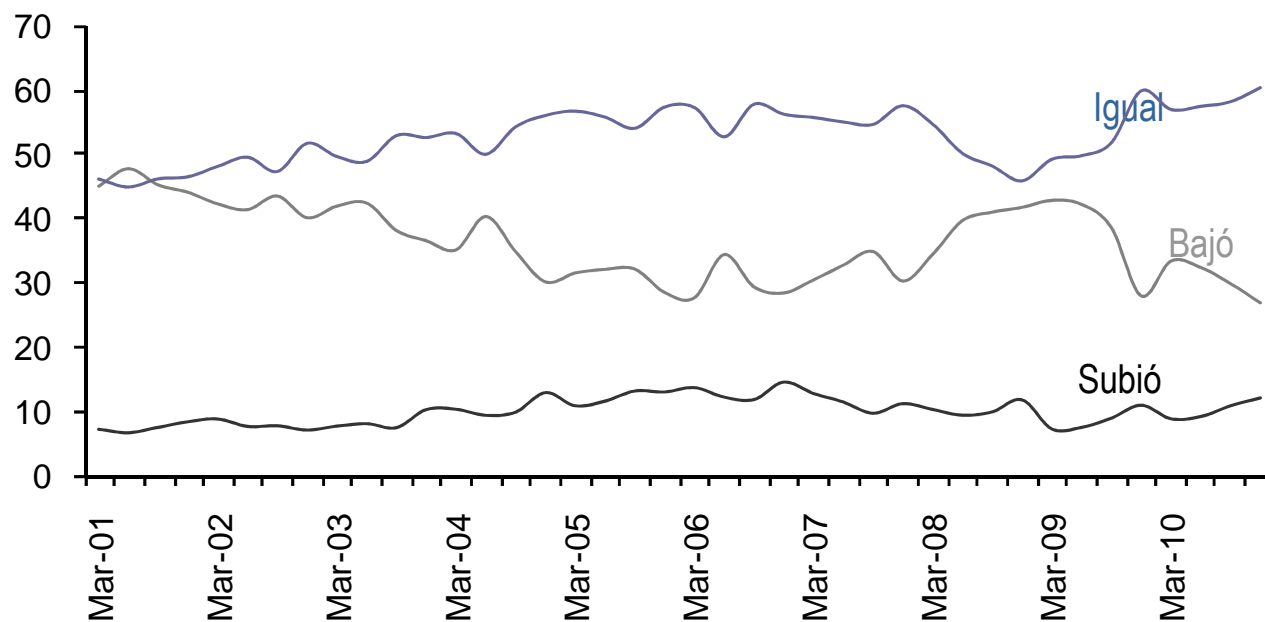
- Sin embargo, los subíndices que miden “sensación”, (índices de Situación Actual y Familiar, SA y SF), muestran mejoras anuales, y bajas trimestrales en las series desestacionalizadas.

CC desestacionalizada por estratos socioeconómicos



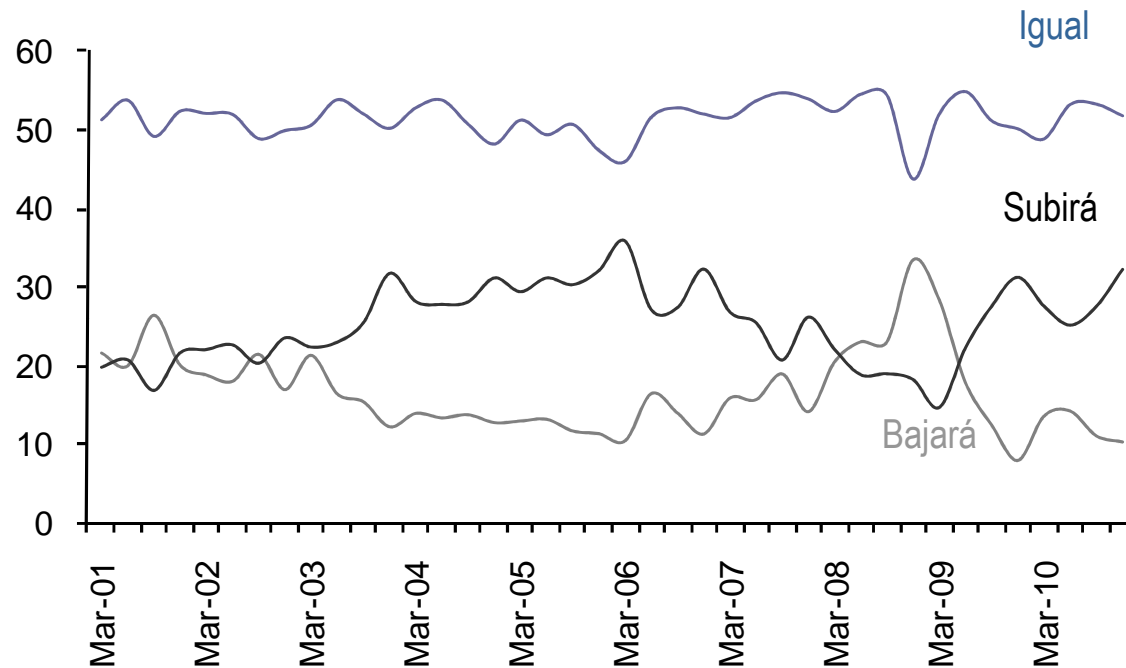
- La disminución del índice total (desestacionalizado) con respecto a Septiembre de 2010 (de 2,1 puntos porcentuales) se explica principalmente por la disminución del indicador en el estrato medio y bajo de 3,6 y 2,4 puntos porcentuales, respectivamente.
- En el estrato alto el índice general muestra un leve aumento de 2,3 puntos porcentuales.

¿Cómo ha variado el Ingreso de su Hogar en los últimos doce meses?

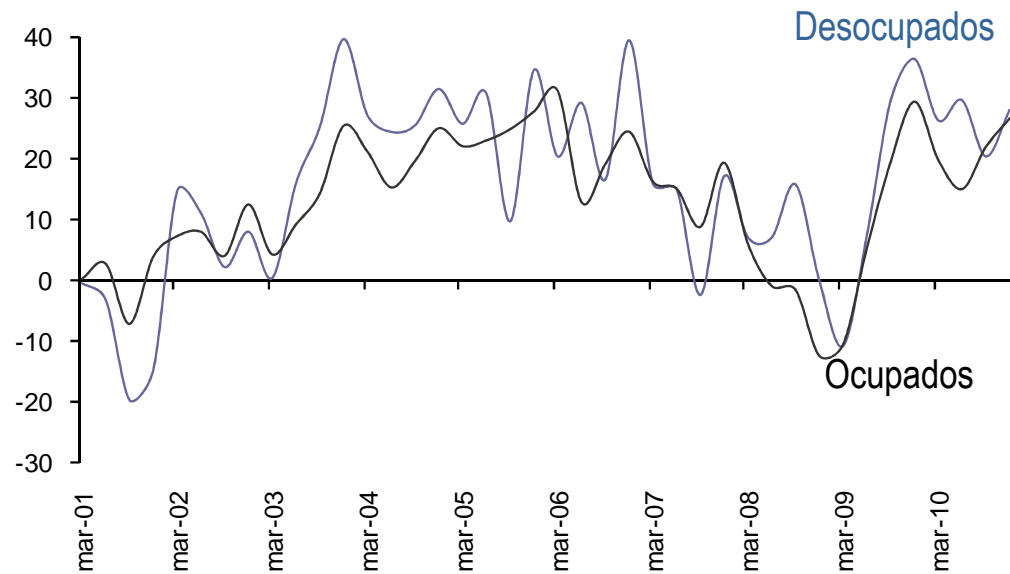
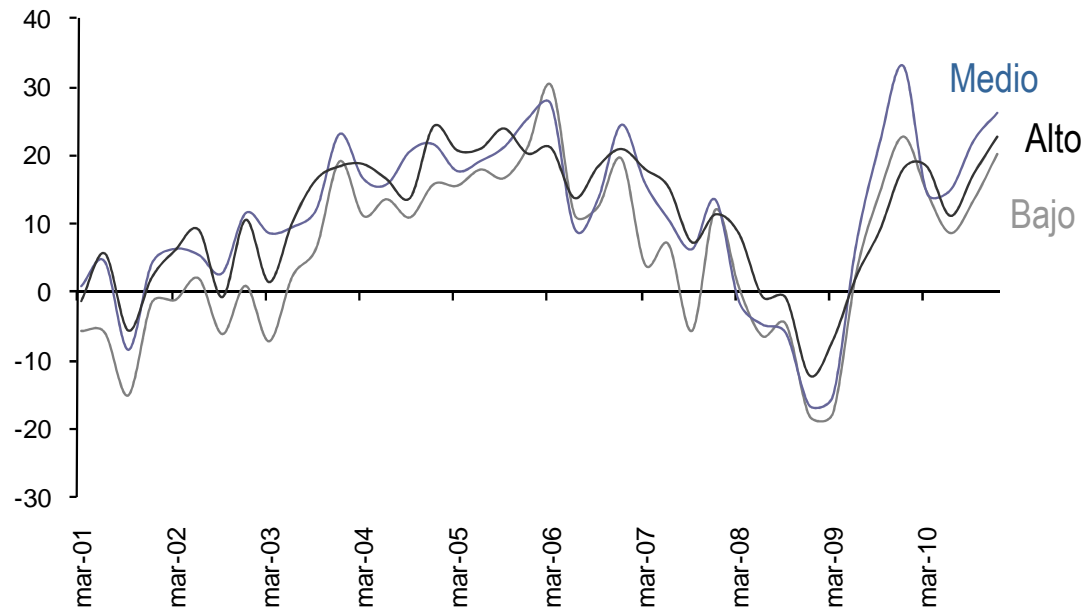


- La proporción de hogares que reporta una baja en los ingresos del hogar en los últimos doce meses disminuyó con respecto al trimestre anterior en 3,0 puntos porcentuales y disminuyó en 1,1 puntos porcentuales en un año.
- La proporción de hogares que reporta estabilidad o estancamiento en los ingresos aumentó en 2,2 puntos porcentuales en el trimestre, manifestando un aumento de 0,5 puntos porcentuales en un año.
- La proporción de hogares que reporta un alza en el ingreso durante el trimestre aumentó en 1,3 puntos porcentuales en el trimestre, registrando un alza de 1,2 puntos porcentuales en un año.

¿Qué espera del Ingreso de su Hogar durante los próximos doce meses?

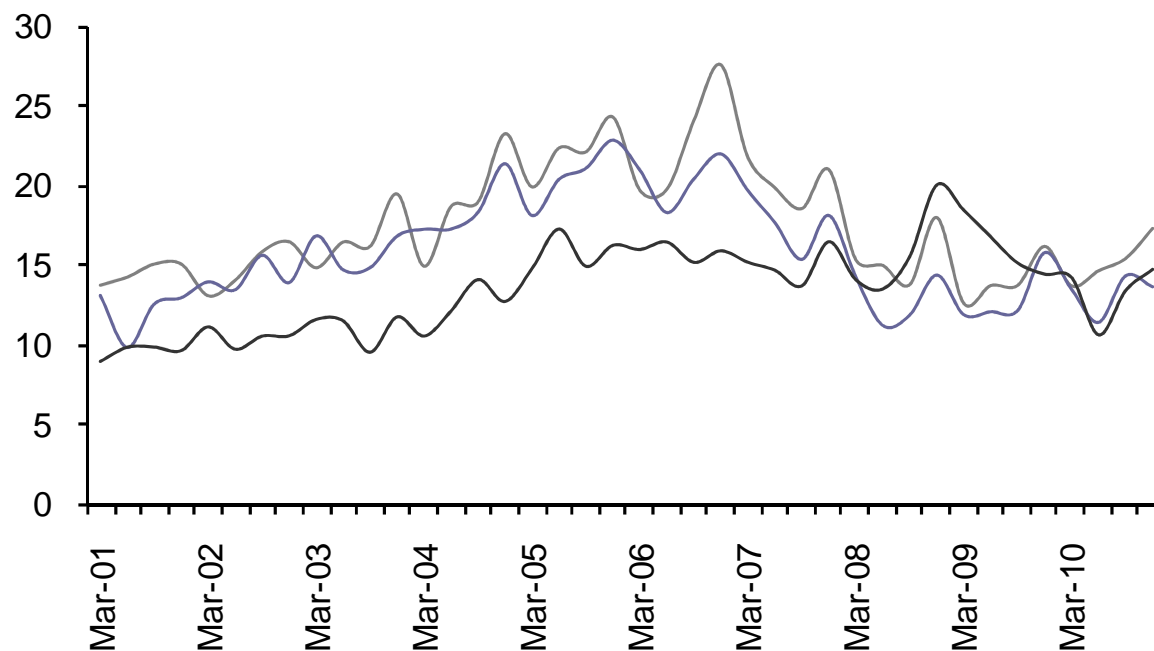


- Aumentó la proporción de hogares que espera un alza (4,7 puntos porcentuales), mientras disminuyó la proporción de hogares que espera el mismo ingreso (1,5 puntos porcentuales) también baja la proporción de hogares que espera una baja de su ingreso (0,8 puntos porcentuales) con respecto a Septiembre de 2010.
- El fenómeno detrás de las expectativas de mayores ingresos está marcado por los hogares de todos los estratos, pero impulsado principalmente por un alza de 5,1 puntos porcentuales en el estrato medio.



- Los índices de optimismo se calculan tomando la resta entre respuestas positivas y negativas, dividido por la suma de respuestas positivas, negativas y neutras. Esto muestra la importancia relativa de las respuestas de un tipo u otro respecto del universo de respuestas.
- Cuando el índice es negativo hay más respuestas negativas que positivas.
- Se observa que en todos los estratos existe un alza en el optimismo con respecto al trimestre anterior.
- Dicha situación de mayor optimismo se refleja también en los ocupados y desocupados.

Compras de Durables y Vivienda



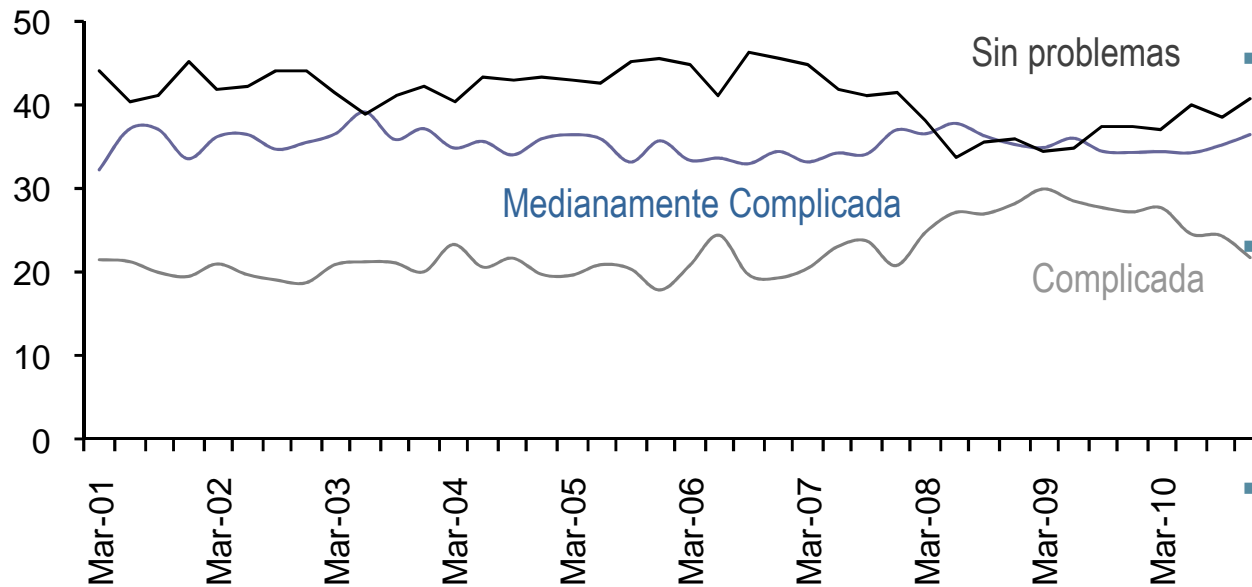
Compró Durables en los Anteriores Tres Meses

Piensa Comprar Durables en Próximos Tres Meses

Piensa Comprar Vivienda en los Próximos Doce Meses

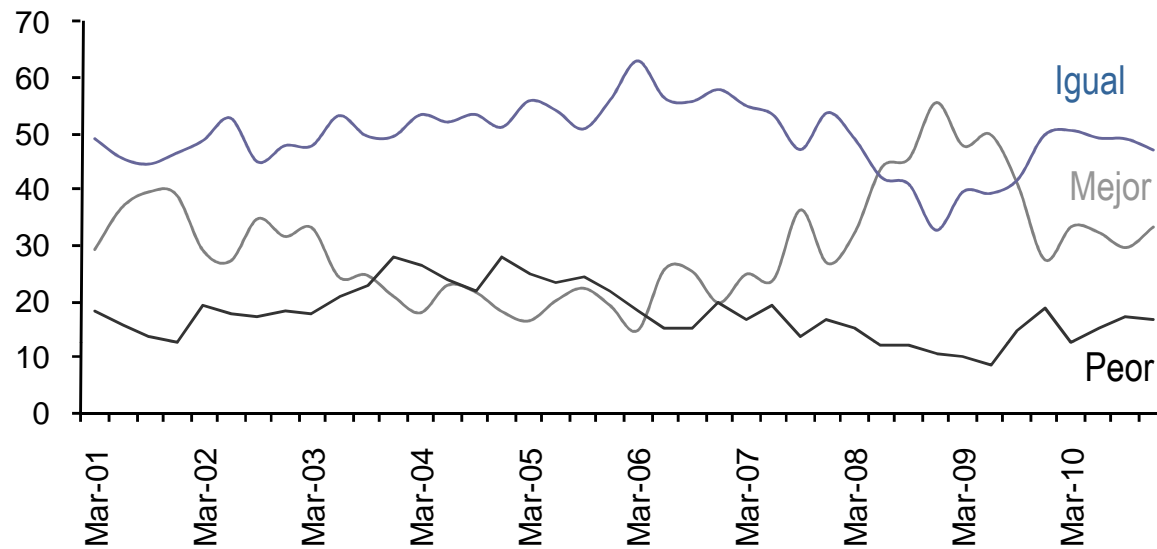
- La proporción de hogares que manifiesta haber comprado durables en el último trimestre aumenta en 1,9 puntos porcentuales con respecto a Septiembre de 2010.
- Anualmente, sube la proporción de hogares que manifiesta haber comprado durables en el último trimestre en 1,2 puntos porcentuales. Aumento impulsado por quienes compran con deuda (aumento de 2,0 p.p.)
- Se registra un aumento en la intención de compra de vivienda de 1,4 puntos porcentuales respecto del trimestre anterior.

La Situación de Deuda de su Hogar es...



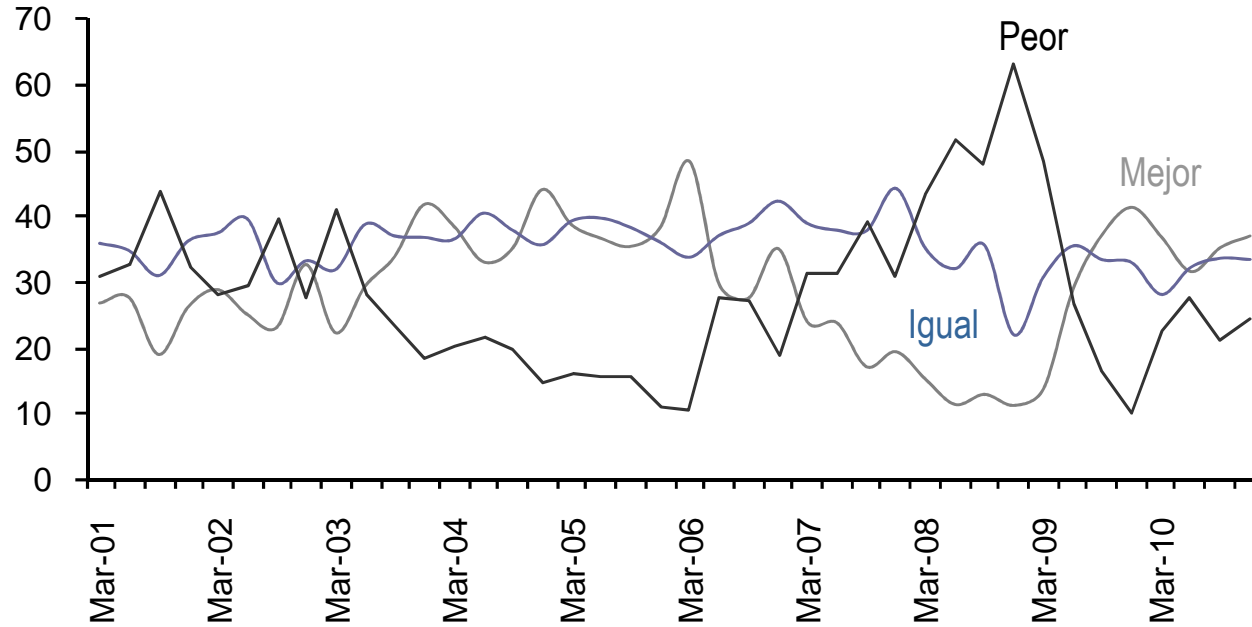
- Al comparar con el trimestre anterior:
- Disminuyen en 2,6 puntos porcentuales los hogares que manifiestan tener una situación de deuda complicada.
- Aumentan en 1,3 aquellos que declaran tener una situación de deuda medianamente complicada.
- Aumentan en 2,2 puntos porcentuales los hogares que declaran tener una situación sin problemas .
- Todos los estratos sociales declaran una baja con respecto a una situación de deuda complicada respecto al trimestre anterior, cayendo en 4,3, 1,0 y 2,8 puntos porcentuales el estrato bajo, medio y alto respectivamente.

¿En su opinión la Situación Económica del país un año atrás era...?



- Existe un leve mejoramiento en la percepción de la ciudadanía respecto a la situación económica del país.
- A pesar que aumentó la cantidad de hogares que señaló que hace 12 meses la situación país era “mejor que la actual” en 3,7 puntos porcentuales, aumentó en 1,7 puntos porcentuales la proporción de hogares que cree que la situación económica del país será “mejor que la actual” en 12 meses más.
- Este aumento trimestral de 1,7 puntos porcentuales es explicado por el aumento del índice en los estratos medio y alto.

¿Cómo cree Usted que será la Situación General del país en en año más?



- Existen claras diferencias en las variaciones de las diferentes respuestas a la pregunta sobre la expectativa de la situación del país en un año más.
- Mejor que la actual aumenta en 1,7 puntos porcentuales, igual disminuye en 0,2 puntos porcentuales, y peor aumenta en 3,2 puntos porcentuales con respecto a Septiembre de 2010.

Encuesta Diciembre 2010	Estrato			Total
	Bajo	Medio	Alto	
1 Seguridad ciudadana	26,7	27,4	27,8	27,2
2 Falta de empleo	17,6	16,3	9,9	15,6
3 Sistema de salud	12,0	10,8	8,9	10,9
4 Pobreza	5,2	7,1	8,1	6,6
5 Bajos sueldos	6,7	6,3	4,6	6,1
6 Sistema de educación y cultura	3,9	6,9	9,0	6,1
7 Falta de confianza en autoridades o políticos	3,8	4,8	4,1	4,3
8 Alcoholismo y drogadicción	5,5	3,4	1,2	3,9
9 Aumento del costo de la vida	3,9	3,2	4,1	3,7
10 Transporte público	3,4	3,1	1,2	2,8

Encuesta Septiembre 2010	Estrato			Total
	Bajo	Medio	Alto	
1 Seguridad ciudadana	23,6	26,4	24,3	24,9
2 Falta de empleo	19,7	16,7	13,1	17,2
3 Sistema de salud	13,7	12,5	11,4	12,7
4 Sistema de educación y cultura	4,0	8,4	11,7	7,3
5 Bajos sueldos	6,9	6,2	2,1	5,7
6 Pobreza	3,8	5,6	7,4	5,2
7 Transporte público	5,4	4,7	3,2	4,7
8 Aumento del costo de la vida	4,4	3,1	1,8	3,4
9 Alcoholismo y drogadicción	4,3	3,2	0,4	3,1
10 Falta de confianza en autoridades o políticos	2,2	2,4	2,8	2,4

- El principal problema del país, de acuerdo a la población del Gran Santiago, es la “Seguridad Ciudadana” con un 27,2% de las preferencias.
- Enseguida se ubica la “Falta de Empleo” manteniéndose en el segundo lugar con un 15,6% de las preferencias, mientras el tercer lugar lo ocupa el “Sistema de Salud” con un 10,9%.

Encuesta de Septiembre 2010 a Diciembre 2010	Estrato			Total
	Bajo	Medio	Alto	
Mayores Alzas				
1 Seguridad ciudadana	3,1	1,0	3,5	2,3
2 Falta de confianza en autoridades o políticos	1,6	2,4	1,3	1,8
3 Pobreza	1,4	1,5	0,8	1,3
4 Vivienda	0,7	1,3	0,7	1,0
Mayores Bajas				
1 Sistema de salud	-1,7	-1,7	-2,5	-1,8
2 Transporte público	-2,0	-1,6	-1,9	-1,8
3 Falta de empleo	-2,1	-0,4	-3,2	-1,6
4 Sistema de educación y cultura	-0,1	-1,5	-2,7	-1,2

Encuesta de Diciembre 2009 a Diciembre 2010	Estrato			Total
	Bajo	Medio	Alto	
Mayores Alzas				
1 Falta de confianza en autoridades o políticos	2,5	3,5	0,1	2,4
2 Aumento del costo de la vida	2,2	2,0	2,4	2,2
3 Pobreza	1,3	2,4	2,5	1,9
4 Bajos sueldos	1,0	2,6	1,8	1,8
Mayores Bajas				
1 Seguridad ciudadana	-4,1	-5,0	-0,8	-3,8
2 Falta de empleo	-3,3	-0,6	-4,5	-2,4
3 Sistema de educación y cultura	-1,7	-2,0	-3,8	-2,3
4 Política económica	-0,9	-1,0	-2,0	-1,2

- Estas ponderaciones explican que el problema relacionado a la Seguridad Ciudadana sea el que presenta una de las mayores alzas.
- También explica que la Falta de confianza en autoridades o políticos aparezca dentro de las mayores alzas anuales.
- Por su parte, al comparar con Septiembre de 2009 las mayores bajas se observan en el “Sistema de Salud”, y en el “Transporte público”.

¿En qué porcentaje cree Ud. que subirán los precios durante los próximos 12 meses? En otras palabras: ¿Cuál cree Ud. que será la tasa de inflación medida por el Índice de Precios al Consumidor, IPC, en los próximos 12 meses?

	Menos de 2%	Entre 2% y 3%	Entre 3% y 4%	Más de 4%	NS/NR
jun-05	14,3	26,7	12,7	14,7	31,6
sep-05	13,3	28,3	16,2	16,5	25,7
dic-05	13,7	25,5	15,9	16,2	28,7
mar-06	11,6	25,4	16,4	16,2	30,4
jun-06	8,6	20,9	17,3	23,5	29,7
sep-06	11,0	19,5	14,2	21,7	33,6
dic-06	12,1	26,2	14,6	19,2	27,9
mar-07	13,3	24,7	13,1	13,2	35,7
jun-07	11,0	22,5	12,4	16,0	38,1
sep-07	6,4	21,1	14,6	25,3	32,6
dic-07	5,6	20,2	14,0	32,4	27,8
mar-08	4,5	14,6	15,5	37,2	28,2
jun-08	3,4	13,5	15,6	44,6	22,9
sep-08	9,6	9,7	9,4	52,8	18,5
dic-08	13,7	8,1	8,4	49,8	20,0
mar-09	17,2	12,7	10,4	35,3	24,4
jun-09	20,9	13,3	11,1	25,7	29,0
sep-09	23,0	14,8	10,6	27,8	29,0
dic-09	26,6	15,0	9,1	22,3	27,0
mar-10	18,8	15,9	10,8	29,3	25,2
jun-10	17,6	16,1	9,6	26,7	30,0
sep-10	21,7	13,7	8,8	24,5	31,2
dic-10	19,8	15,3	9,5	22,6	32,8

- Al evaluar las expectativas de inflación que poseen los habitantes del Gran Santiago, se observa que se registra una caída en la proporción que espera una inflación menor a 2% en los próximos 12 meses, con un 19,8%, disminuyendo en 1,9 pp. con respecto a Septiembre de 2010 y en 6,8 pp. con respecto a Diciembre de 2009.

Departamento de Economía

Universidad de Chile
Diagonal Paraguay 257,
torre 26, Santiago, Chile
☎(56-2) 978 34 21

www.microdatos.cl

