

# Encuesta de Percepciones y Expectativas Económicas de la Universidad de Chile, Septiembre de 2010

David Bravo  
Oscar Landerretche

26 de Octubre, 2010  
Departamento de Economía  
Universidad de Chile

# Encuesta de Expectativas Económicas

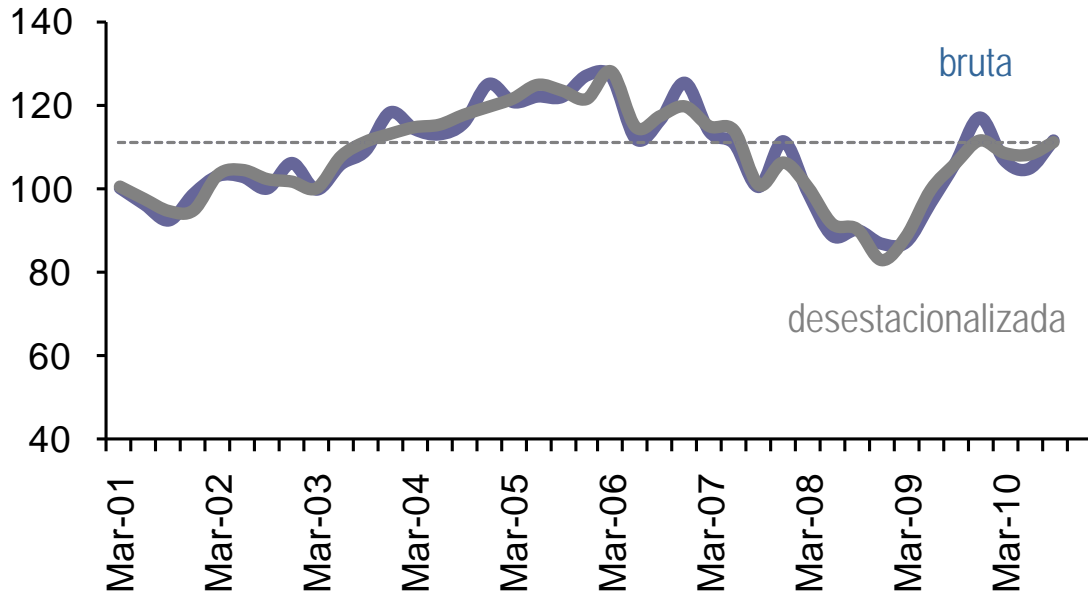
Desde el Primer Trimestre de 2001, el Centro de Microdatos de la Universidad de Chile ha estado tomando una encuesta de expectativas económicas...

...en la forma de un módulo adicional a la Encuesta de Ocupación y Desocupación que la Universidad de Chile levanta desde 1957 para el Gran Santiago...

...y, por ende, con la misma base muestral de la Encuesta de Ocupación, es decir, alrededor de 3.000 hogares representativos del Gran Santiago...

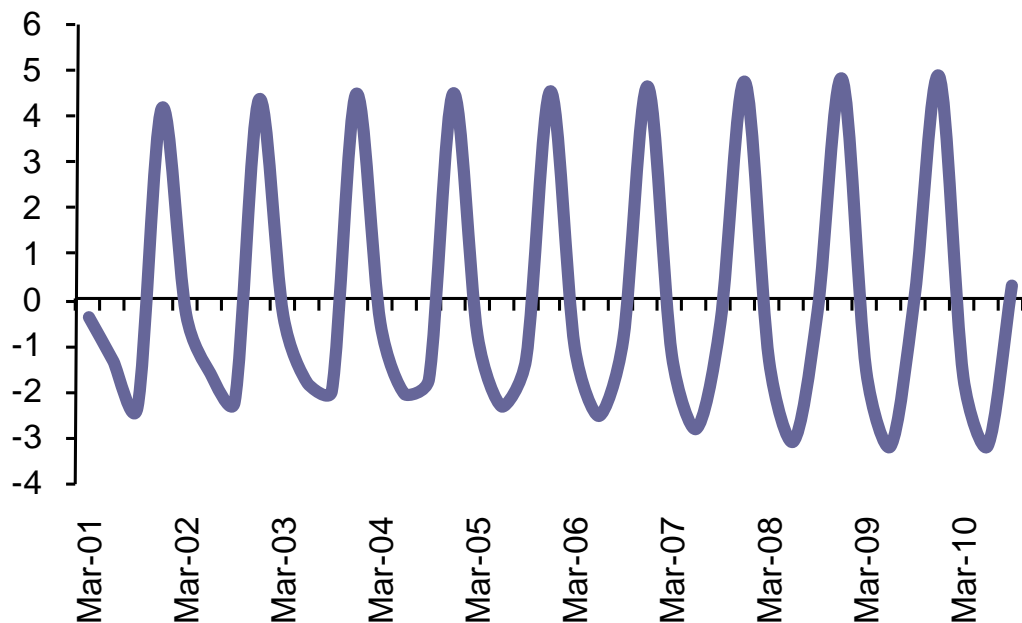
...y, adicionalmente, con la representatividad muestral que da una encuesta territorial (vs. una telefónica).

## Confianza de los Consumidores



- Mejora la confianza de los consumidores en Septiembre de 2010.
- El índice general muestra un mejoramiento en 6,8 puntos porcentuales respecto al trimestre anterior.
- Por su parte el índice desestacionalizado confirma este cambio de tendencia ubicándose 1,1 puntos porcentuales por encima de lo observado en la última medición.
- Ambos índices muestran alzas respecto de lo que se observaba hace 12 meses atrás (con alzas de 5 pp. aprox.).

## Estacionalidad en Confianza de los Consumidores



- Es importante reconocer que la CC siempre cae durante los meses de otoño e invierno y aumenta en el resto del año.
- El gráfico muestra la diferencia porcentual entre la serie original y la desestacionalizada.
- Por lo general la serie CC crece un 4-5% por sobre tendencia todos los últimos trimestres del año.
- Y cae en 1-2% por debajo de tendencia en marzo. Un efecto estacional que se profundiza y llega a un valor cercano a 2-3% en septiembre.

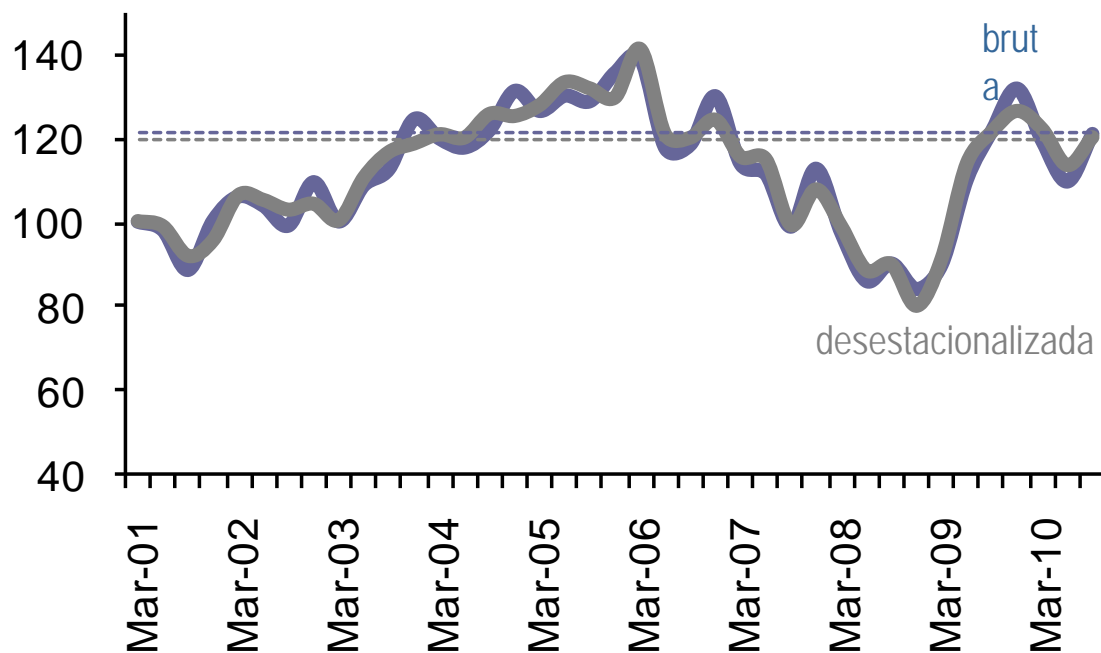
El índice de Confianza de los Consumidores se construye a partir de cuatro índices que reflejan diferentes aspectos de esa confianza:

- El índice de Situación Esperada (SE)
- El índice de Situación Actual (SA)
- El índice de Situación Familiar (SF)
- El índice de Situación del País (SP)

Cada índice se calcula a partir de un conjunto diferente de preguntas del módulo de la Encuesta.

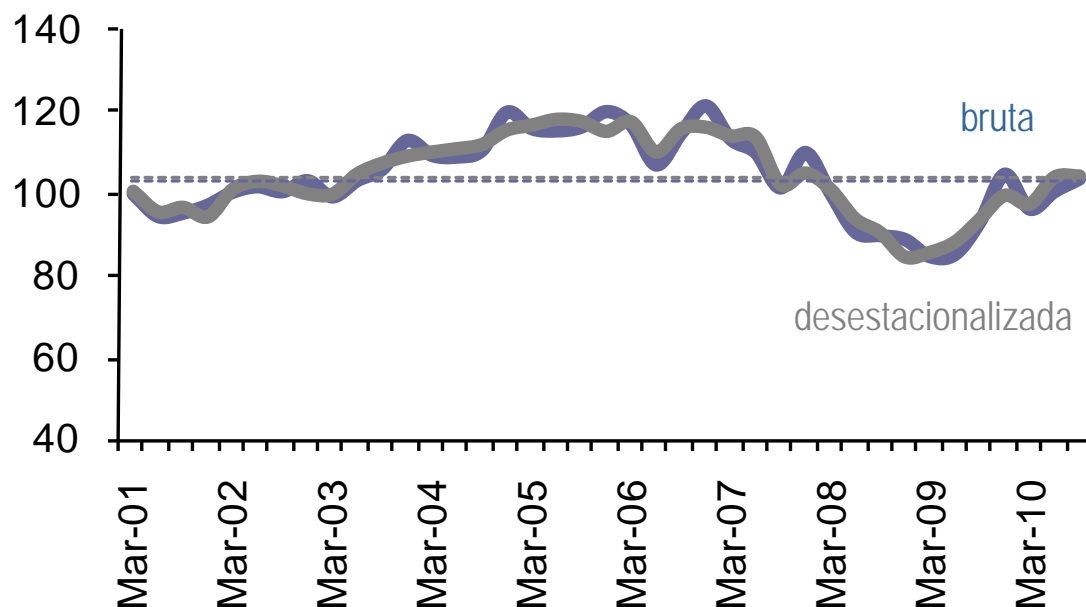
De los cuatro índices de confianza de los consumidores, podemos encontrar dos de los subíndices que miden "*percepción*" (índices de Situación Esperada y del País, SE y SP) y dos que miden "*sensación*" (índices de Situación Actual y Familiar, SA y SF).

## Situación Esperada



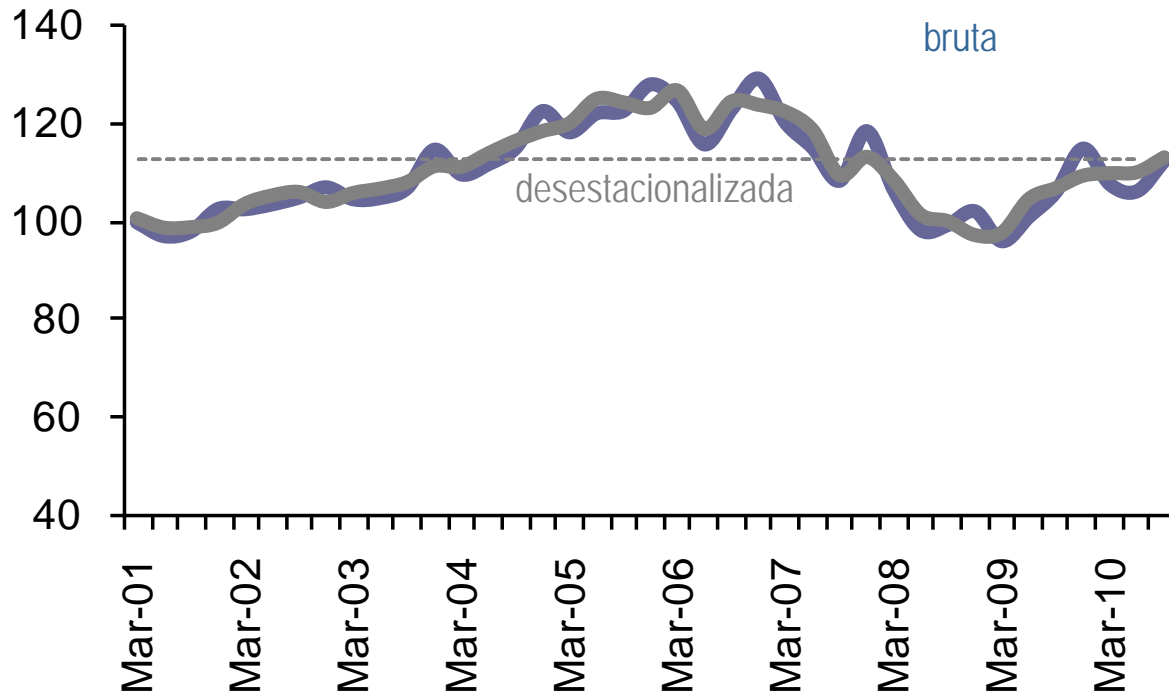
- El índice de Situación Esperada (SE) tuvo un aumento tanto en su serie bruta (11,4 puntos porcentuales) como en la desestacionalizada (9,5 puntos porcentuales) con respecto al trimestre anterior.
- Al comparar con respecto a lo observado hace 12 meses la única serie bruta que empeora es la Situación Esperada, que presenta un empeoramiento de 0,8 puntos porcentuales. Al considerar la serie desestacionalizada se registra un aumento de 2,8 puntos porcentuales.

## Situación Actual



- El índice de Situación Actual (SA) presenta un alza en la serie bruta y una baja en la desestacionalizada.
- La serie bruta aumenta en 3,0 puntos porcentuales mientras en la serie desestacionalizada la disminución es de 2,3 puntos porcentuales respecto a Junio de 2010.
- Al comparar con respecto a lo observado hace 12 meses, la serie bruta aumenta en 10,5 puntos porcentuales mientras que la serie desestacionalizada lo hace en 6,3 puntos porcentuales.

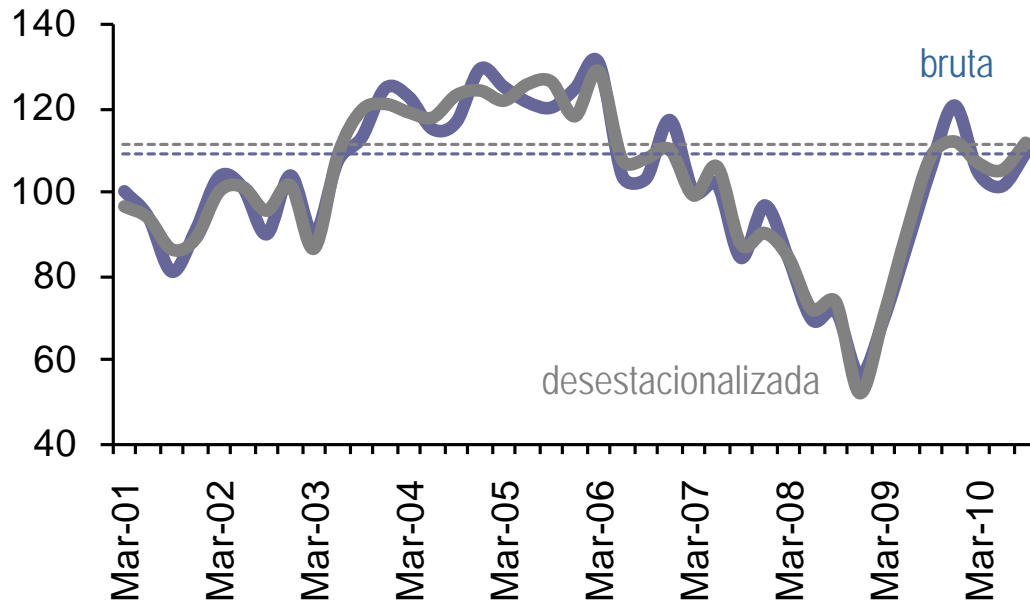
## Situación Familiar



- El índice de Situación Familiar (SF) aumentó en la serie bruta con respecto a Junio de 2010 en 6,2 y disminuyó en 0,2 puntos porcentuales en la serie desestacionalizada.
- Mientras que con respecto a 12 meses atrás la serie bruta aumentó 6,4 puntos porcentuales, y la serie desestacionalizada disminuyó en 3,8 puntos porcentuales.

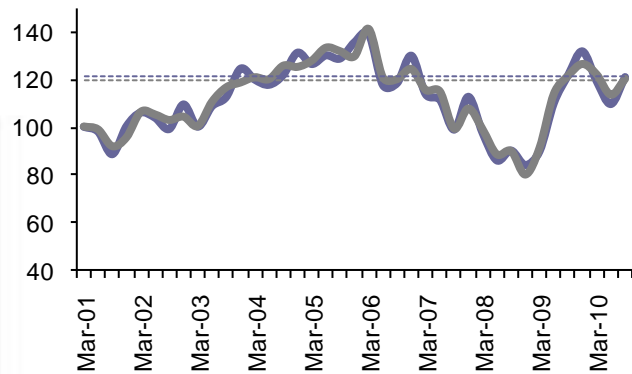


## Situación del País

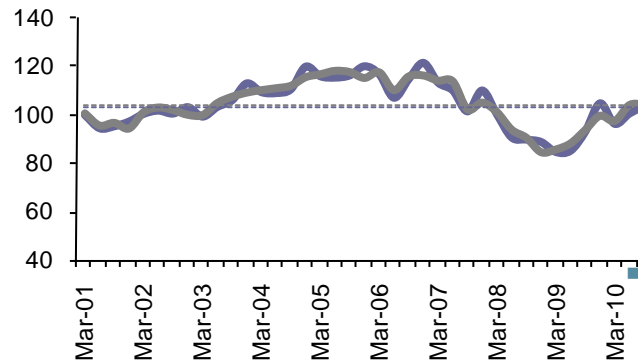


- La serie bruta del indicador de Situación del País presenta un alza anual de 3,7 puntos porcentuales, mientras la serie desestacionalizada aumenta en 24,2 puntos porcentuales.
- La serie de SP es la serie que presenta la mayor volatilidad.
- Ambas series vuelven a niveles similares a los registrados el último trimestre del 2006.

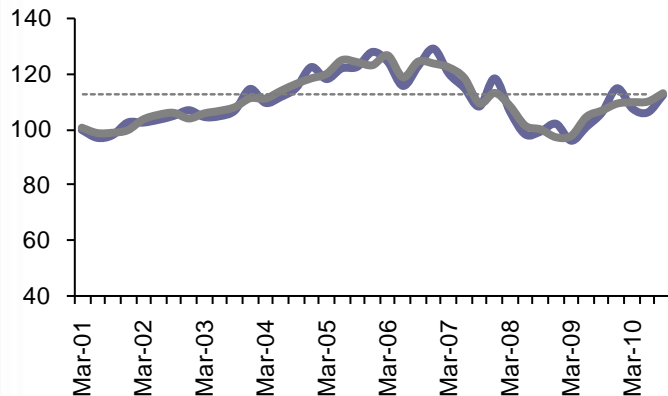
Situación Esperada



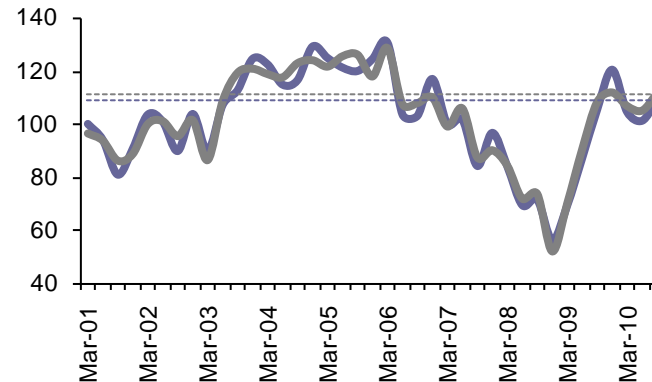
Situación Actual



Situación Familiar



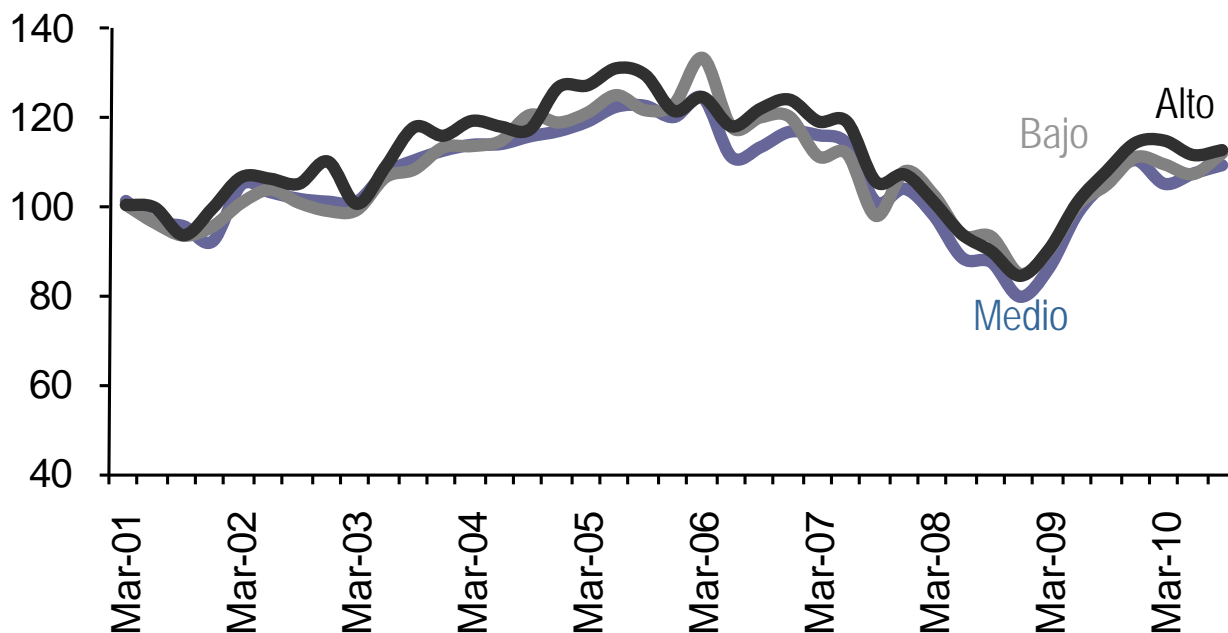
Situación del País



- En este levantamiento se observa que los subíndices que miden "percepción" (índices de Situación Esperada y del País, SE y SP), muestran un alza con respecto al trimestre recién pasado.

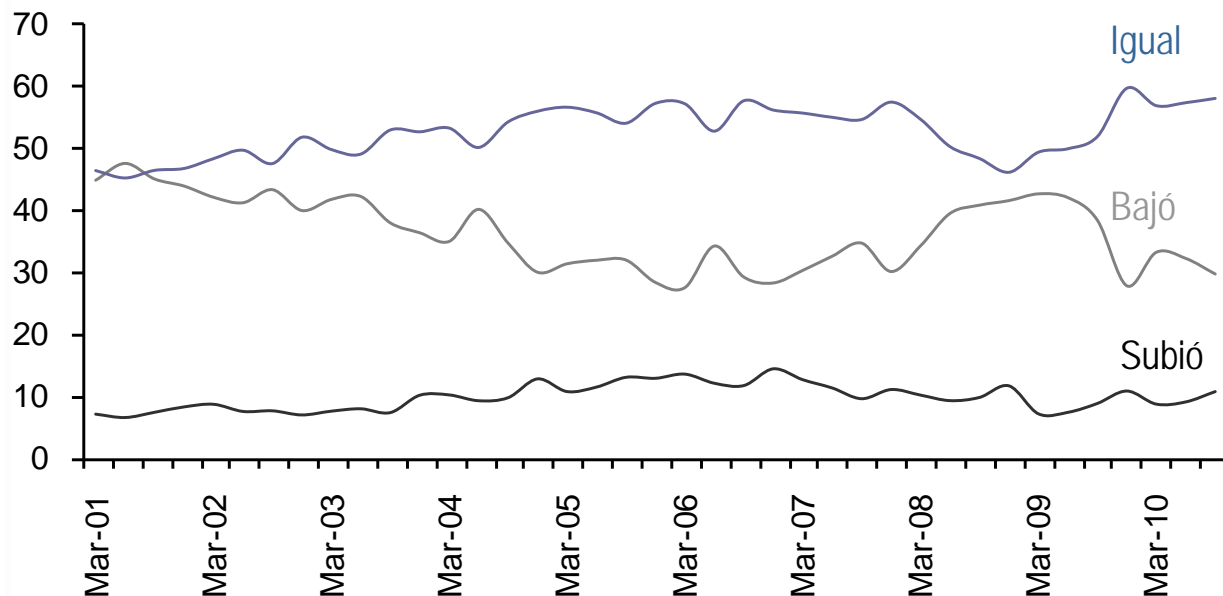
Al comparar con respecto a lo observado hace 12 meses, la única serie bruta que empeora es la Situación Esperada y lo hace en 0,8 puntos porcentuales.

## CC desestacionalizada por estratos socioeconómicos



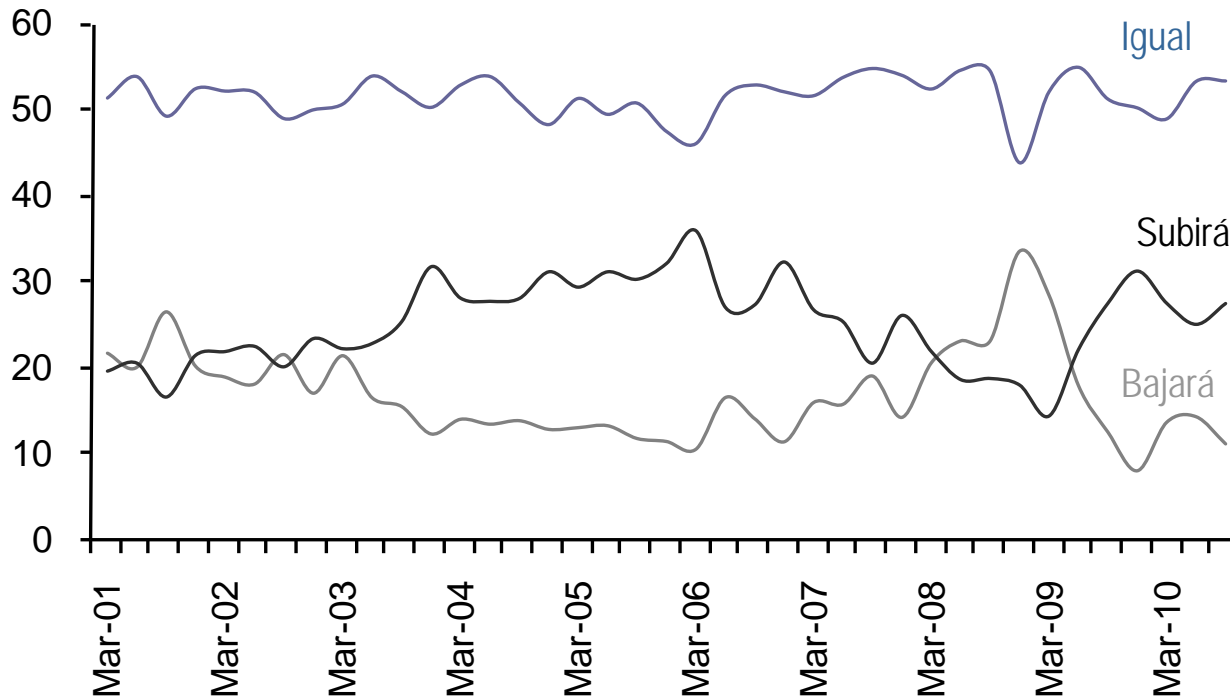
- El alza del índice total (desestacionalizado) con respecto a Junio de 2010 (de 6,8 pp.) se explica este trimestre principalmente por el aumento del estrato social bajo.
- El índice del estrato social bajo, aumentó en 4,6 puntos porcentuales respecto del trimestre anterior.
- En el estrato social medio y alto, se registraron alzas de 1,9 y 1,1 puntos porcentuales respectivamente con respecto al trimestre anterior.

## ¿Cómo ha variado el Ingreso de su Hogar en los últimos doce meses?

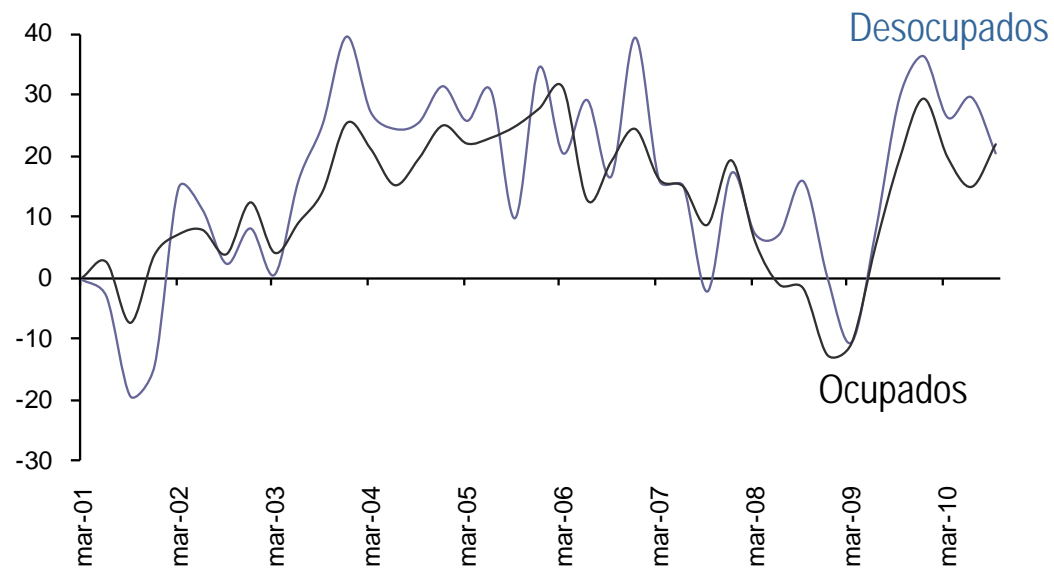
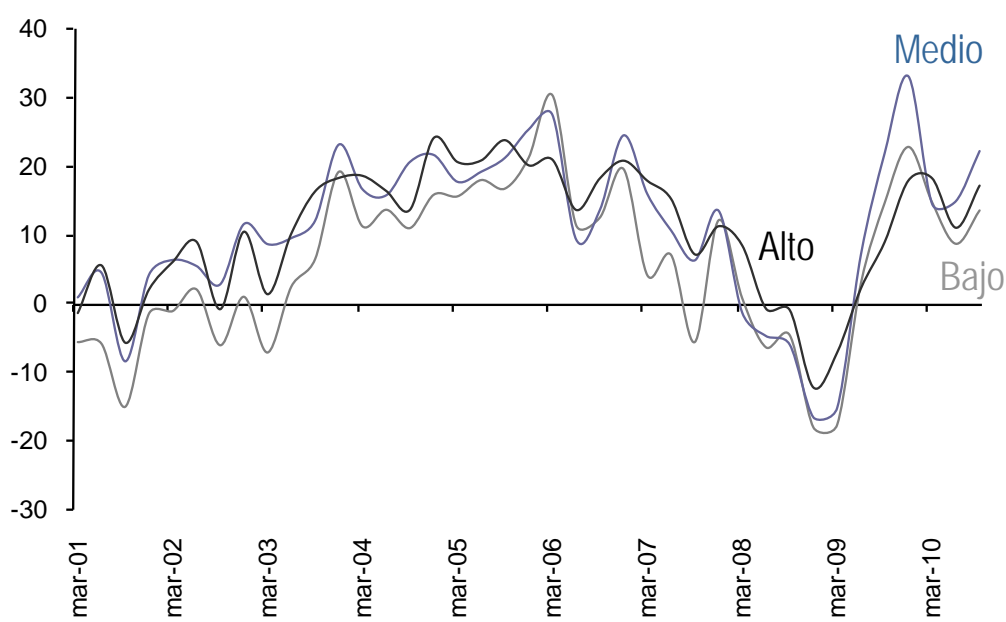


- La proporción de hogares que reporta una baja en los ingresos del hogar en los últimos doce meses disminuyó con respecto al trimestre anterior en 2,5 puntos porcentuales y disminuyó en 8,7 puntos porcentuales en un año .
- La proporción de hogares que reporta estabilidad o estancamiento en los ingresos aumentó en 0,7 puntos porcentuales en el trimestre, manifestando una aumento de 6,3 puntos porcentuales en un año.
- La proporción de hogares que reporta un alza en el ingreso durante el trimestre aumentó en 1,7 puntos porcentuales en el trimestre, registrando un alza de 2,0 puntos porcentuales en un año.

## ¿Qué espera del Ingreso de su Hogar durante los próximos doce meses?

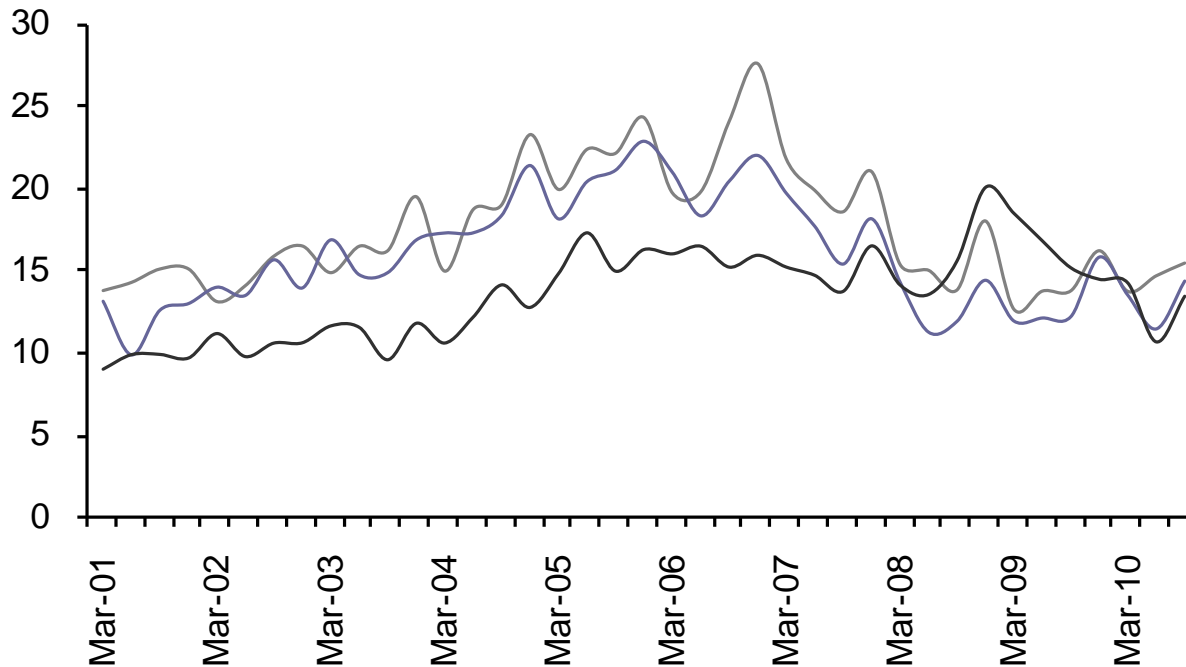


- Aumentó la proporción de hogares que espera un alza (2,4 puntos porcentuales), se mantiene la proporción de hogares que espera el mismo ingreso y baja la proporción de hogares que espera una baja de su ingreso (3,2 puntos porcentuales) con respecto a Junio de 2010.
- El fenómeno detrás de las expectativas de mayores ingresos está marcado por los hogares de los estratos sociales medios y altos, impulsado principalmente por una alza de 8,7 puntos porcentuales en el estrato alto.



- Los índices de optimismo se calculan tomando la resta entre respuestas positivas y negativas, dividido por la suma de respuestas positivas, negativas y neutras. Esto muestra la importancia relativa de las respuestas de un tipo u otro respecto del universo de respuestas.
- Cuando el índice es negativo hay más respuestas negativas que positivas.
- Se observa que hay un mejoramiento con respecto al trimestre anterior en todos los estratos sociales.
- Dicha situación de alza en el optimismo se refleja también en los ocupados pero no en los desocupados.

## Compras de Durables y Vivienda



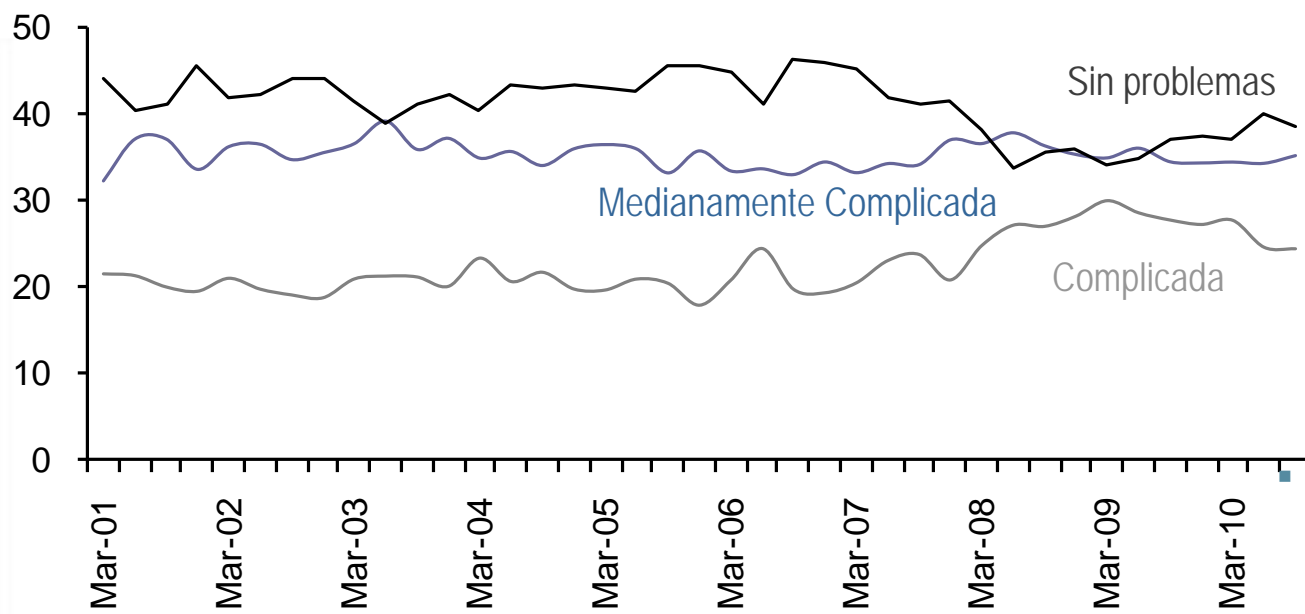
Compró Durables en los Anteriores Tres Meses

Piensa Comprar Durables en Próximos Tres Meses

Piensa Comprar Vivienda en los Próximos Doce Meses

- La proporción de hogares que manifiesta haber comprado durables en el último trimestre aumenta en 0,8 pp. con respecto a Junio de 2010.
- Anualmente, sube la proporción de hogares que manifiesta haber comprado durables en el último trimestre en 1,7 puntos porcentuales
- Con respecto a un año atrás, este aumento se refleja en el alza del porcentaje de quienes compran al contado o con ahorros y con deuda en 0,7 y 1,0 pp. respectivamente.

## La Situación de Deuda de su Hogar es...

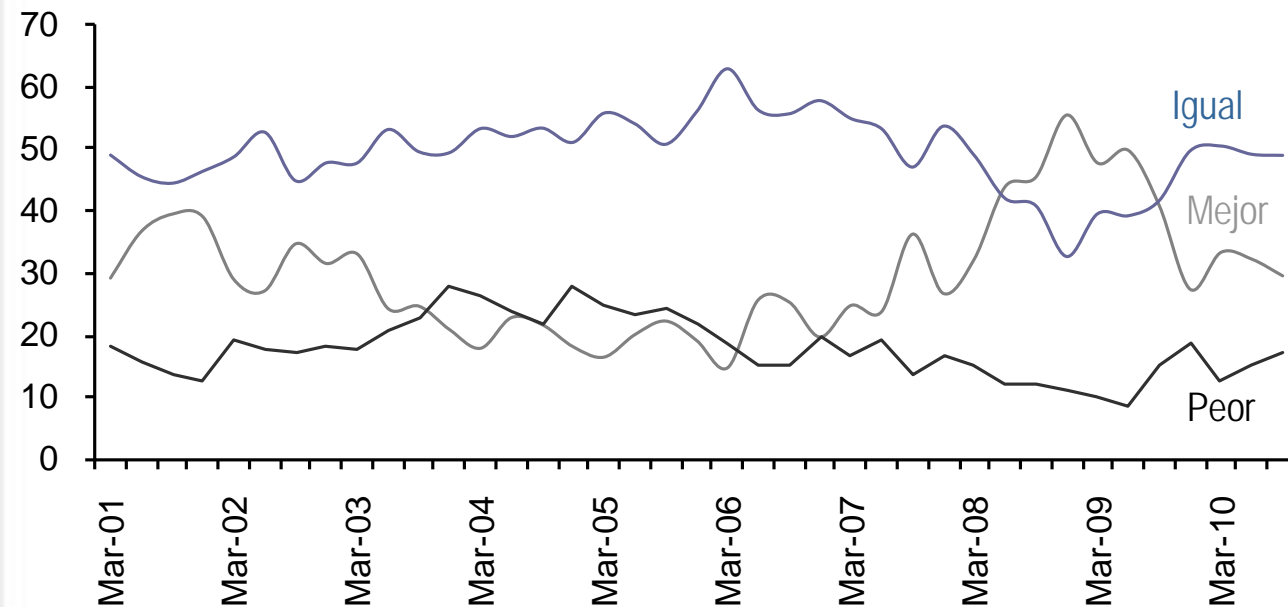


- Al comparar con el trimestre anterior, disminuyen en 0,2 puntos porcentuales los hogares que manifiestan tener una situación de deuda complicada y aumentan en 0,9 los que declaran tener una situación de deuda medianamente complicada. Mientras que disminuyen en 1,4 puntos porcentuales los hogares que declaran tener una situación sin problemas.

Los estratos sociales bajo y alto declaran un alza con respecto a una situación de deuda complicada respecto al trimestre anterior, aumentando en 1,5 y 2,0 puntos porcentuales. El estrato medio registra una baja de 2,9 puntos porcentuales.

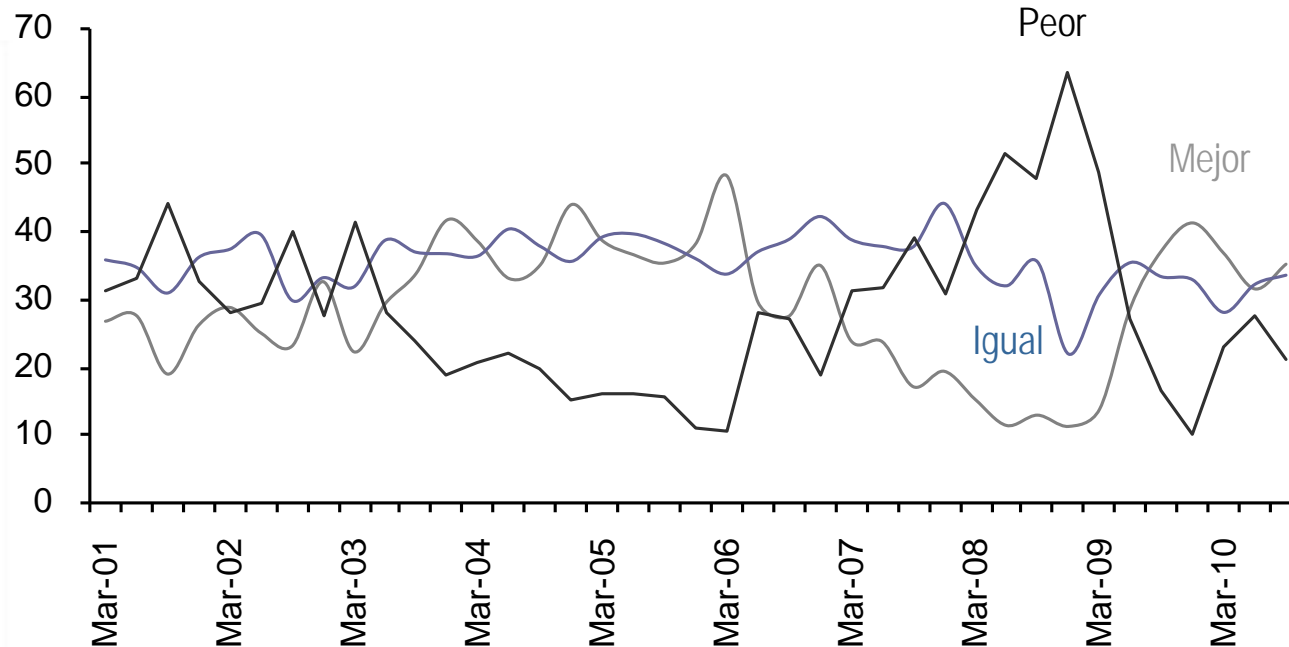


¿En su opinión la Situación Económica del país un año atrás era...?



- En general existe un mejoramiento en la percepción de la ciudadanía respecto a la situación económica del país.
- Debido a que disminuyó la cantidad de hogares que señaló que hace 12 meses la situación país era "mejor que la actual" en 2,7 puntos porcentuales.
- Aumentó en 3,7 puntos porcentuales la proporción de hogares que cree que la situación económica del país será "mejor que la actual" en 12 meses más.
- Este mejoramiento en la percepción de la ciudadanía está concentrado en la mayoría de los estratos sociales, siendo el más fuerte el estrato bajo.

## ¿Cómo cree Usted que será la Situación General del país en un año más?



- Existen claras diferencias en las variaciones de las diferentes respuestas a la pregunta sobre la expectativa de la situación del país en un año más.
- Mejor que la actual aumenta en 3,7 puntos porcentuales, igual aumenta en 1,3 puntos porcentuales, y peor disminuye en 6,4 puntos porcentuales con respecto a Junio de 2010.

Encuesta Septiembre 2010	Estrato			Total
	Bajo	Medio	Alto	
1 Seguridad ciudadana	23,6	26,4	24,3	24,9
2 Falta de empleo	19,7	16,7	13,1	17,2
3 Sistema de salud	13,7	12,5	11,4	12,7
4 Sistema de educación y cultura	4,0	8,4	11,7	7,3
5 Bajos sueldos	6,9	6,2	2,1	5,7
6 Pobreza	3,8	5,6	7,4	5,2
7 Transporte público	5,4	4,7	3,2	4,7
8 Aumento del costo de la vida	4,4	3,1	1,8	3,4
9 Alcoholismo y drogadicción	4,3	3,2	0,4	3,1
10 Falta de confianza en autoridades o políticos	2,2	2,4	2,8	2,4

- Al igual que el trimestre anterior, el principal problema del país, de acuerdo a la población del Gran Santiago, es la "Seguridad Ciudadana" con un 24,9% de las preferencias.

- Enseguida se ubica la "Falta de Empleo" manteniéndose en el segundo lugar con un 17,2% de las preferencias, mientras el tercer lugar sigue siendo el "Sistema de Salud" con un 12,7%.

Encuesta Junio 2010	Estrato			Total
	Bajo	Medio	Alto	
1 Seguridad ciudadana	22,8	24,1	23,9	23,5
2 Falta de empleo	18,0	16,9	11,5	16,3
3 Sistema de salud	14,6	12,5	8,6	12,6
4 Bajos sueldos	9,2	6,5	4,1	7,1
5 Aumento del costo de la vida	7,8	6,6	5,3	6,8
6 Sistema de educación y cultura	3,8	7,1	8,6	6,1
7 Transporte público	4,6	4,1	2,9	4,1
8 Pobreza	2,6	4,1	4,6	3,6
9 Alcoholismo y drogadicción	3,6	3,1	1,9	3,1
10 Falta de confianza en autoridades o políticos	2,4	2,9	2,2	2,6

Encuesta de Junio 2010 a Septiembre 2010	Estrato			Total
	Bajo	Medio	Alto	
<b>Mayores Alzas</b>				
1 Pobreza	1,2	1,6	2,7	1,7
2 Seguridad ciudadana	0,9	2,4	0,4	1,4
3 Sistema de educación y cultura	0,2	1,3	3,2	1,2
4 Falta de empleo	1,7	-0,2	1,7	0,9
<b>Mayores Bajas</b>				
1 Aumento del costo de la vida	-3,3	-3,5	-3,6	-3,4
2 Bajos sueldos	-2,3	-0,3	-2,0	-1,4
3 Terromoto	-1,0	-0,8	-1,3	-1,0
4 Acceso a la justicia	-0,5	-1,0	-1,5	-0,9

Encuesta de Septiembre 2009 a Septiembre 2010	Estrato			Total
	Bajo	Medio	Alto	
<b>Mayores Alzas</b>				
1 Sistema de salud	4,2	1,2	3,5	2,9
2 Transporte público	1,7	1,7	2,1	1,8
3 Bajos sueldos	2,8	1,5	-0,4	1,7
4 Pobreza	0,0	1,9	4,2	1,6
<b>Mayores Bajas</b>				
1 Seguridad ciudadana	-5,8	-4,3	-13,4	-6,6
2 Falta de empleo	-5,2	-6,7	-5,7	-5,9
3 Política económica	-1,9	-1,4	-2,1	-1,7
4 Delitos económicos, estafas y corrupción	-0,2	-0,8	-0,5	-0,5

- El problema relacionado a la Pobreza es el que presenta una de las mayores alzas con 1,7 puntos porcentuales respecto del trimestre anterior.
- Por su parte, al comparar con Septiembre de 2009 las mayores bajas se observan en "Sistema de Salud", y "Transporte Público".

*¿En qué porcentaje cree Ud. que subirán los precios durante los próximos 12 meses? En otras palabras: ¿Cuál cree Ud. que será la tasa de inflación medida por el Índice de Precios al Consumidor, IPC, en los próximos 12 meses?*

	Menos de 2%	Entre 2% y 3%	Entre 3% y 4%	Más de 4%	NS/NR
jun-05	14,3	26,7	12,7	14,7	31,6
sep-05	13,3	28,3	16,2	16,5	25,7
dic-05	13,7	25,5	15,9	16,2	28,7
mar-06	11,6	25,4	16,4	16,2	30,4
jun-06	8,6	20,9	17,3	23,5	29,7
sep-06	11,0	19,5	14,2	21,7	33,6
dic-06	12,1	26,2	14,6	19,2	27,9
mar-07	13,3	24,7	13,1	13,2	35,7
jun-07	11,0	22,5	12,4	16,0	38,1
sep-07	6,4	21,1	14,6	25,3	32,6
dic-07	5,6	20,2	14,0	32,4	27,8
mar-08	4,5	14,6	15,5	37,2	28,2
jun-08	3,4	13,5	15,6	44,6	22,9
sep-08	9,6	9,7	9,4	52,8	18,5
dic-08	13,7	8,1	8,4	49,8	20,0
mar-09	17,2	12,7	10,4	35,3	24,4
jun-09	20,9	13,3	11,1	25,7	29,0
sep-09	23,0	14,8	10,6	27,8	29,0
dic-09	26,6	15,0	9,1	22,3	27,0
mar-10	18,8	15,9	10,8	29,3	25,2
jun-10	17,6	16,1	9,6	26,7	30,0
sep-10	12,9	14,0	12,6	29,4	31,2

- Al evaluar las expectativas de inflación que poseen los habitantes del Gran Santiago, se registra una caída en la proporción que espera una inflación menor a 2% en los próximos 12 meses, con un 12,9%, disminuyendo en 4,7 pp. con respecto a Junio de 2010 y en 10,1 pp. con respecto a Septiembre de 2009.



Departamento de Economía  
Universidad de Chile  
Diagonal Paraguay 257,  
torre 26, Santiago, Chile  
☎(56-2) 978 34 21

[www.microdatos.cl](http://www.microdatos.cl)

