

# Encuesta de Percepciones y Expectativas Económicas de la Universidad de Chile, Marzo de 2012

David Bravo  
Patricia Medrano

24 de Abril, 2012  
Departamento de Economía  
Universidad de Chile

# Encuesta de Expectativas Económicas

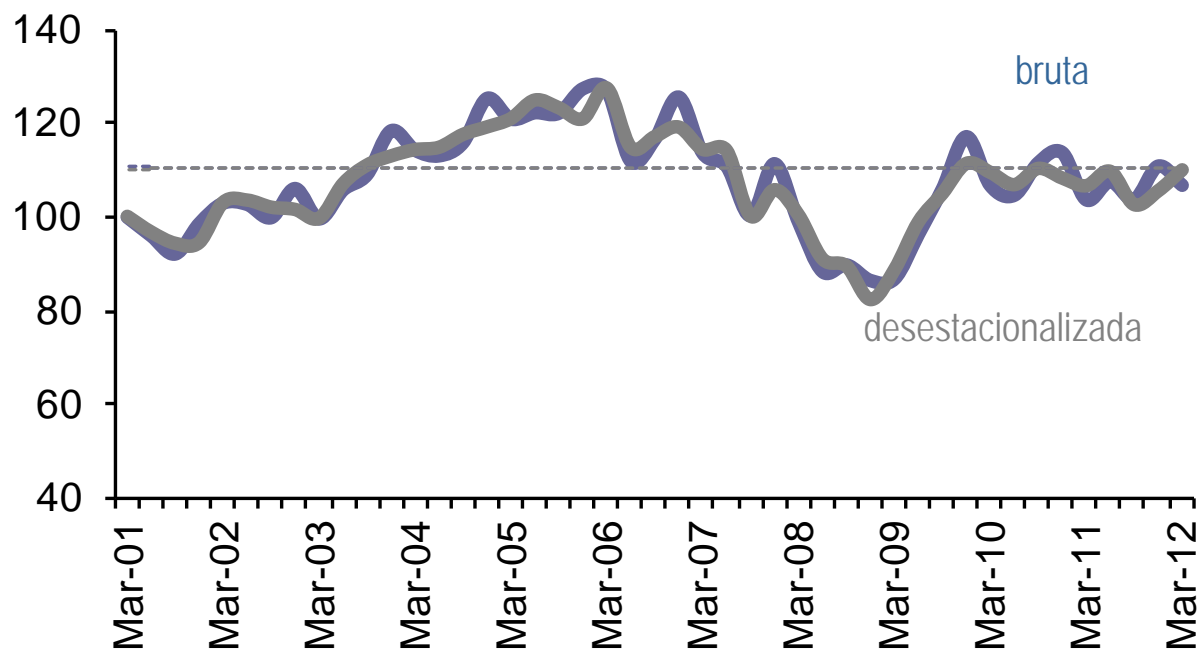
Desde el Primer Trimestre de 2001, el Centro de Microdatos de la Universidad de Chile ha estado tomando una encuesta de expectativas económicas...

...en la forma de un módulo adicional a la Encuesta de Ocupación y Desocupación que la Universidad de Chile levanta desde 1957 para el Gran Santiago...

...y, por ende, con la misma base muestral de la Encuesta de Ocupación, es decir, alrededor de 3.000 hogares representativos del Gran Santiago...

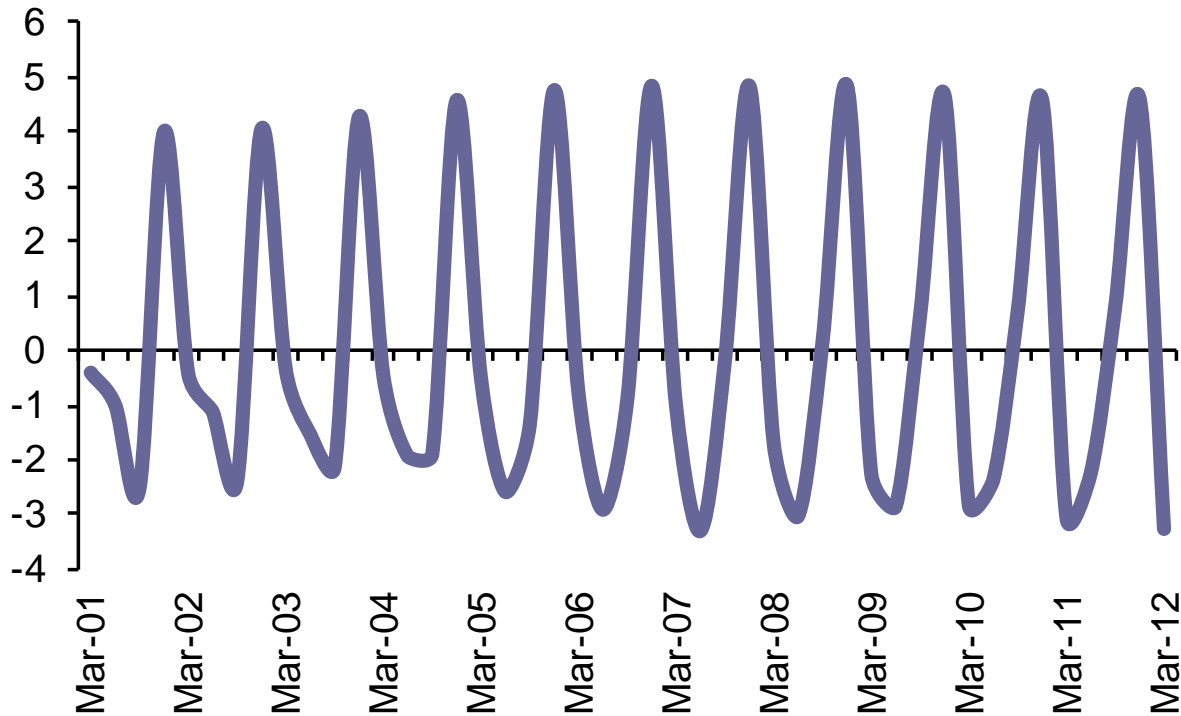
...y, adicionalmente, con la representatividad muestral que da una encuesta territorial (versus una telefónica, de baja cobertura).

## Confianza de los Consumidores



- **Aumento** en la confianza de los consumidores en Marzo de 2012 respecto de Diciembre de 2011.
- El índice general (CC) en su serie bruta muestra una disminución de 4,0 puntos porcentuales con respecto al trimestre anterior.
- Por su parte, el índice desestacionalizado muestra un mejoramiento de 4,4 puntos porcentuales en comparación con la última medición.
- Ambos índices muestran **mejores** niveles respecto de lo que se observaba hace 12 meses atrás (con alzas de 3,0 p.p. en la serie bruta y 3,4 pp. en la serie desestacionalizada).

## Estacionalidad en Confianza de los Consumidores



- Es importante reconocer que la CC siempre cae durante los meses de otoño e invierno y aumenta en el resto del año.
- El gráfico muestra la diferencia porcentual entre la serie original y la desestacionalizada.
- Por lo general la serie CC crece un 4-5% por sobre tendencia todos los últimos trimestres del año.
- Y cae en 1-2% por debajo de tendencia en marzo. Un efecto estacional que se profundiza y llega a un valor cercano a 2-3% en septiembre.

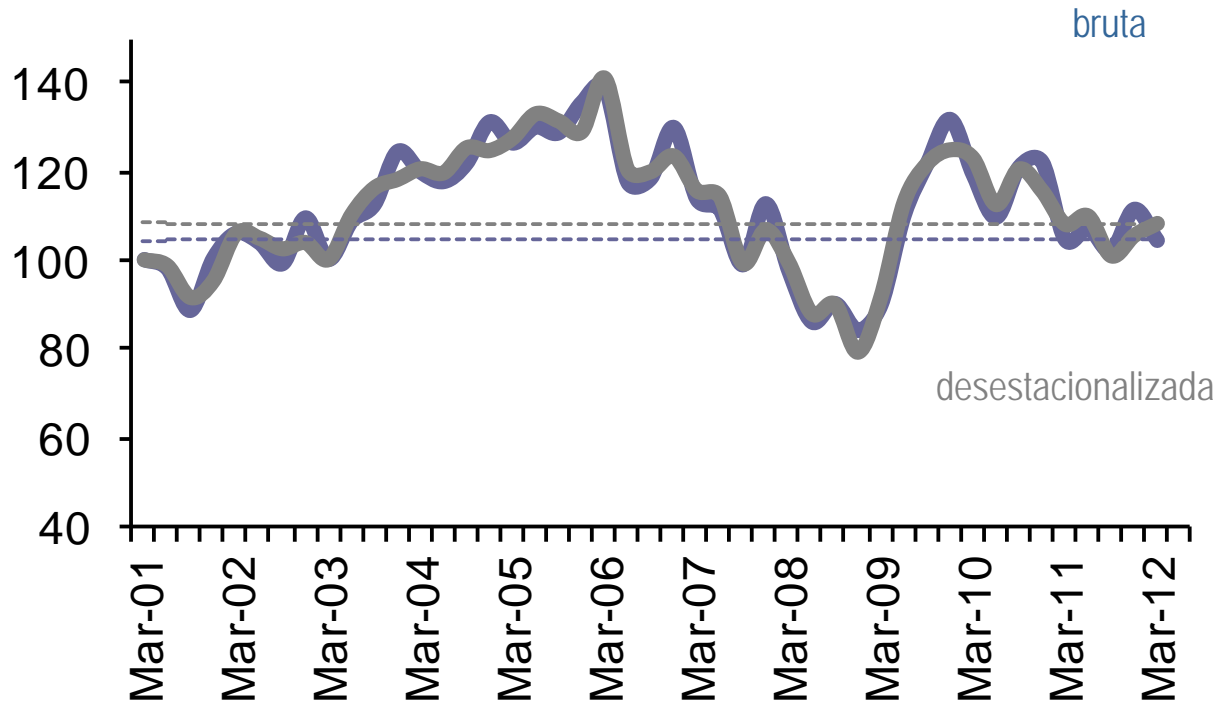
El índice de Confianza de los Consumidores se construye a partir de cuatro índices que reflejan diferentes aspectos de esa confianza:

- El índice de Situación Esperada (SE)
- El índice de Situación Actual (SA)
- El índice de Situación Familiar (SF)
- El índice de Situación del País (SP)

Cada índice se calcula a partir de un conjunto diferente de preguntas del módulo de la Encuesta.

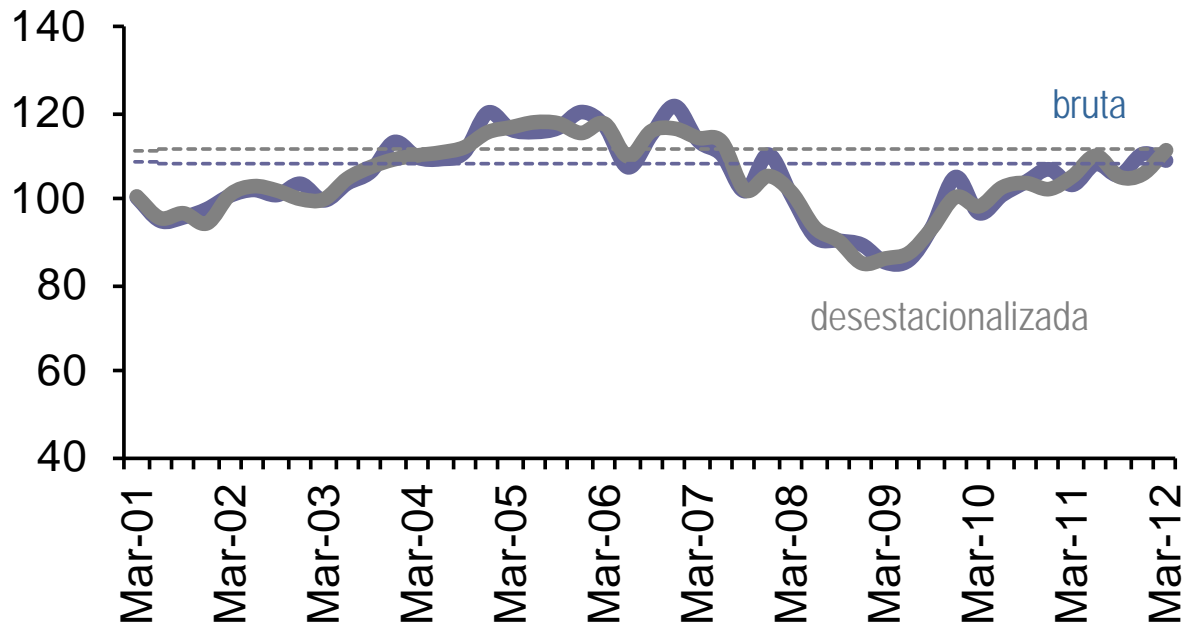
De los cuatro índices de confianza de los consumidores, podemos encontrar dos de los subíndices que miden “*percepción*” (índices de Situación Esperada y del País, SE y SP) y dos que miden “*sensación*” (índices de Situación Actual y Familiar, SA y SF).

## Situación Esperada



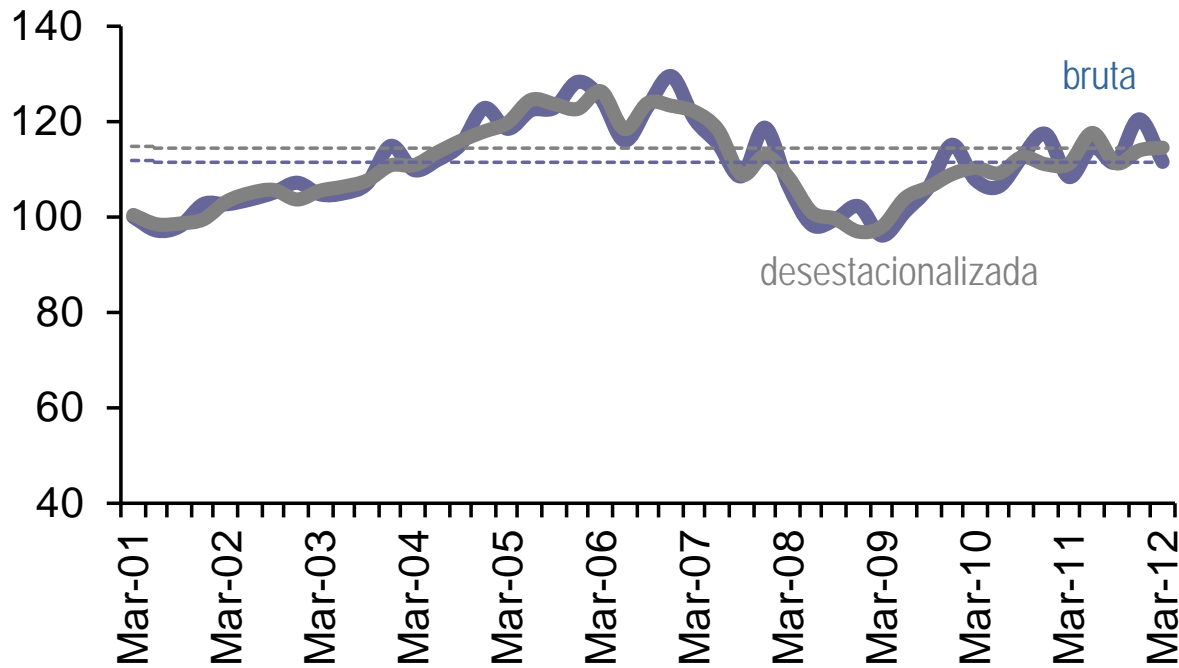
- El índice de Situación Esperada (SE) en su serie bruta **disminuye** en 7,0 puntos porcentuales mientras que la serie desestacionalizada **aumenta** en 2,7 puntos porcentuales con respecto al trimestre anterior.
- Al comparar con respecto a lo observado hace 12 meses atrás la serie de SE presenta un **mejoramiento** en la serie desestacionalizada (0,2 puntos porcentuales) y una leve **disminución** en la serie bruta (0,1 puntos porcentuales)

## Situación Actual



- El índice de Situación Actual (SA) presenta una **disminución** trimestral en la serie bruta y un **aumento** en la serie desestacionalizada.
- La serie bruta disminuyó en 1,6 puntos porcentuales mientras en la serie desestacionalizada aumentó en 5,5 puntos porcentuales respecto a Diciembre de 2011.
- Al comparar con respecto a lo observado hace 12 meses, la serie bruta **aumenta** en 5,7 puntos porcentuales mientras que la serie desestacionalizada lo hace en 6,0 puntos porcentuales.

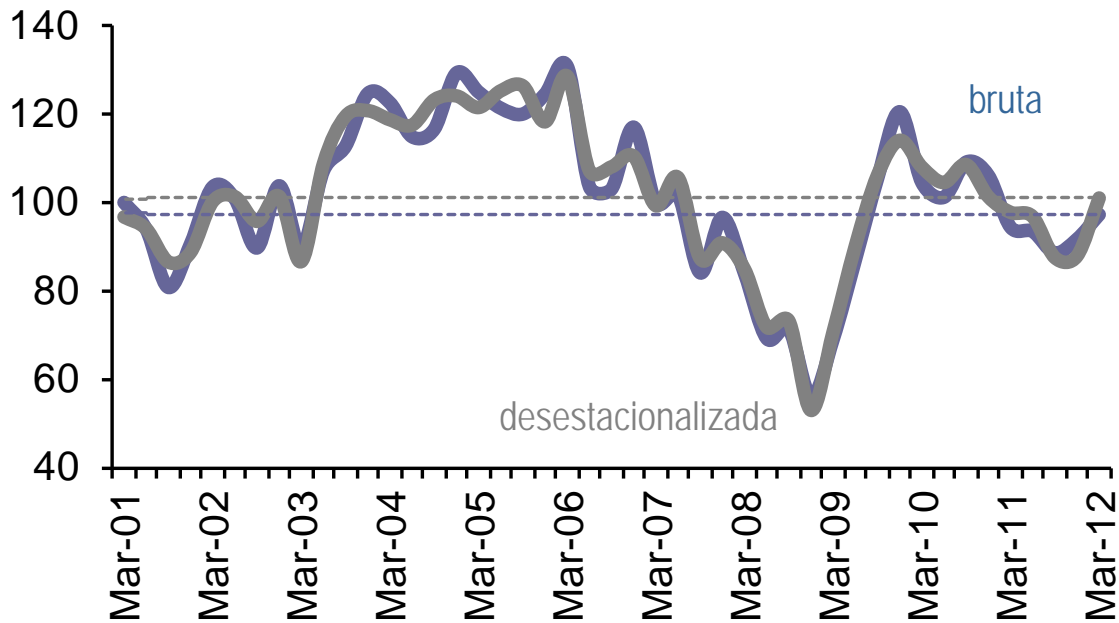
## Situación Familiar



- El índice de Situación Familiar (SF) **disminuyó** en la serie bruta con respecto a Diciembre de 2011 en 8,9 y aumentó en 0,5 puntos porcentuales en la serie desestacionalizada.
- Con respecto a 12 meses atrás la serie bruta y la serie desestacionalizada **aumentaron** en 3,1 y 3,3 puntos porcentuales respectivamente.

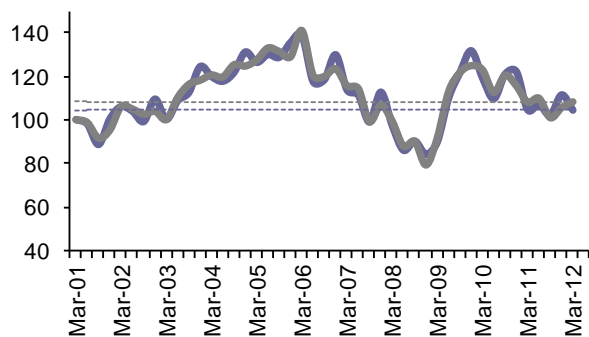


## Situación del País

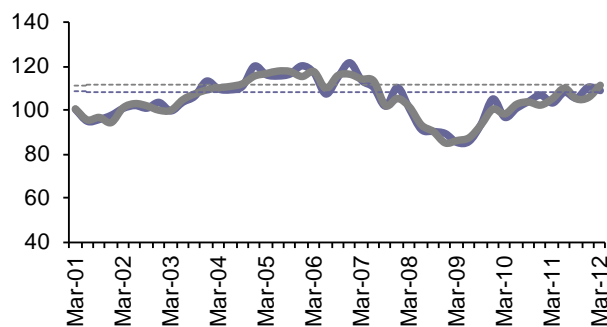


- El índice de Situación País (SP) **aumentó** tanto en la serie bruta con respecto a Diciembre de 2011 en 5,6 y como en la serie desestacionalizada (13,2 puntos porcentuales) .
- La serie bruta del indicador de Situación del País presenta **una alza anual** de 2,9 puntos porcentuales, mientras que la serie desestacionalizada el alza es de de 3,2 puntos porcentuales.

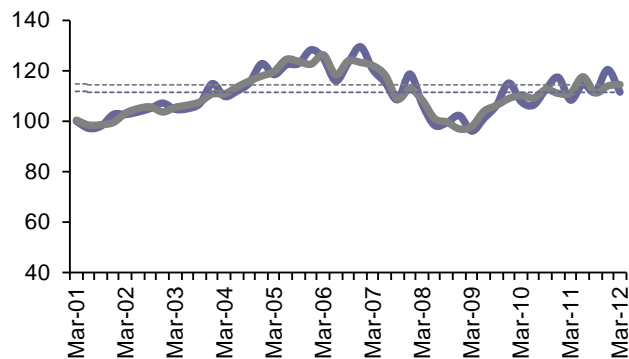
Situación Esperada



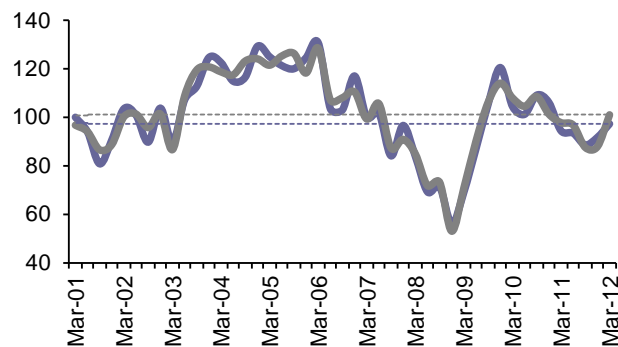
Situación Actual



Situación Familiar

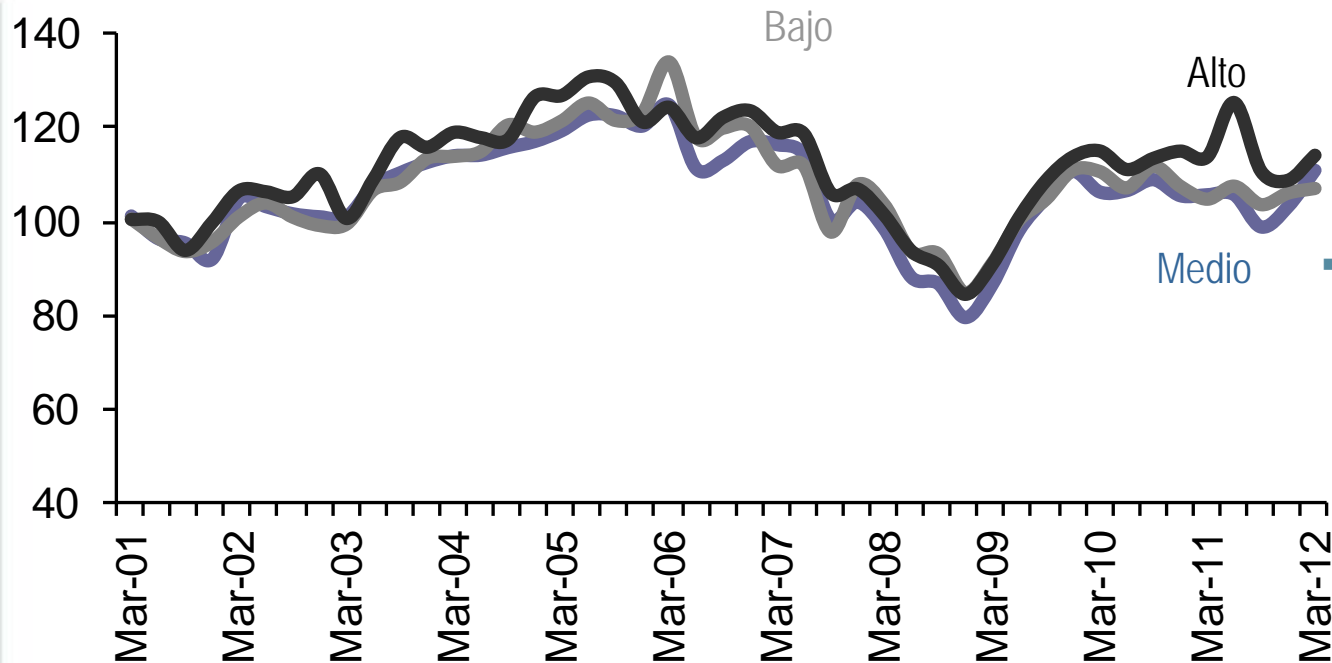


Situación del País



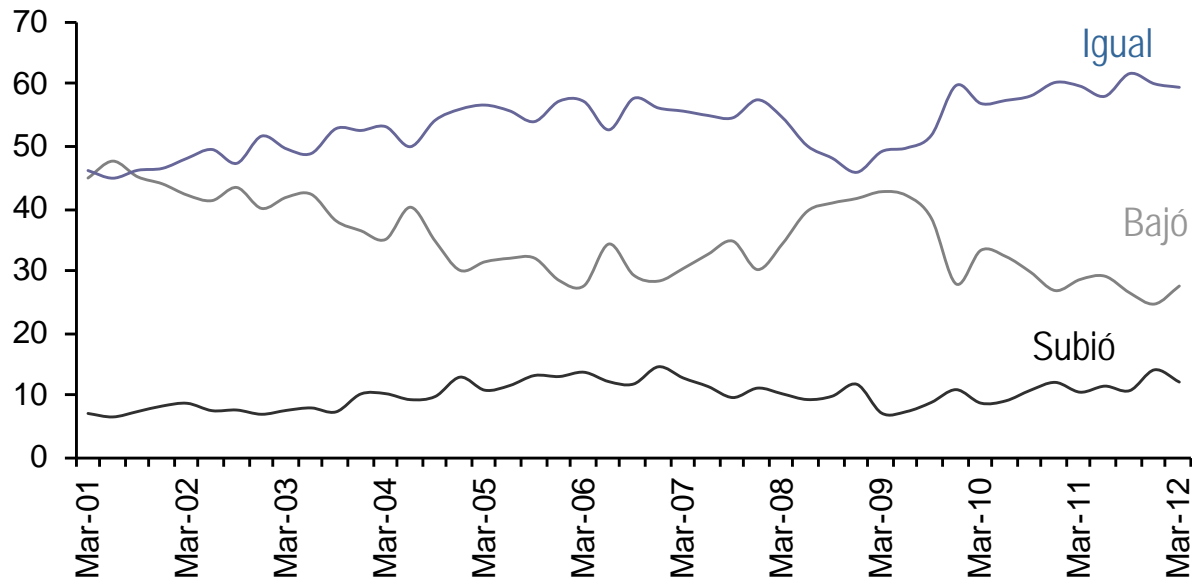
- En este levantamiento se observa que los subíndices que miden “sensación” (índices de Situación Actual y Familiar, SA y SF), **umentan** con respecto al trimestre recién pasado y también en relación con el año anterior.
- Al analizar los índices asociados a “percepción” (índices de Situación Esperada y del País, SE y SP) observamos que las series desestacionalizadas de ambos indicadores muestran mejoras anuales y trimestrales.

## CC desestacionalizada por estratos socioeconómicos



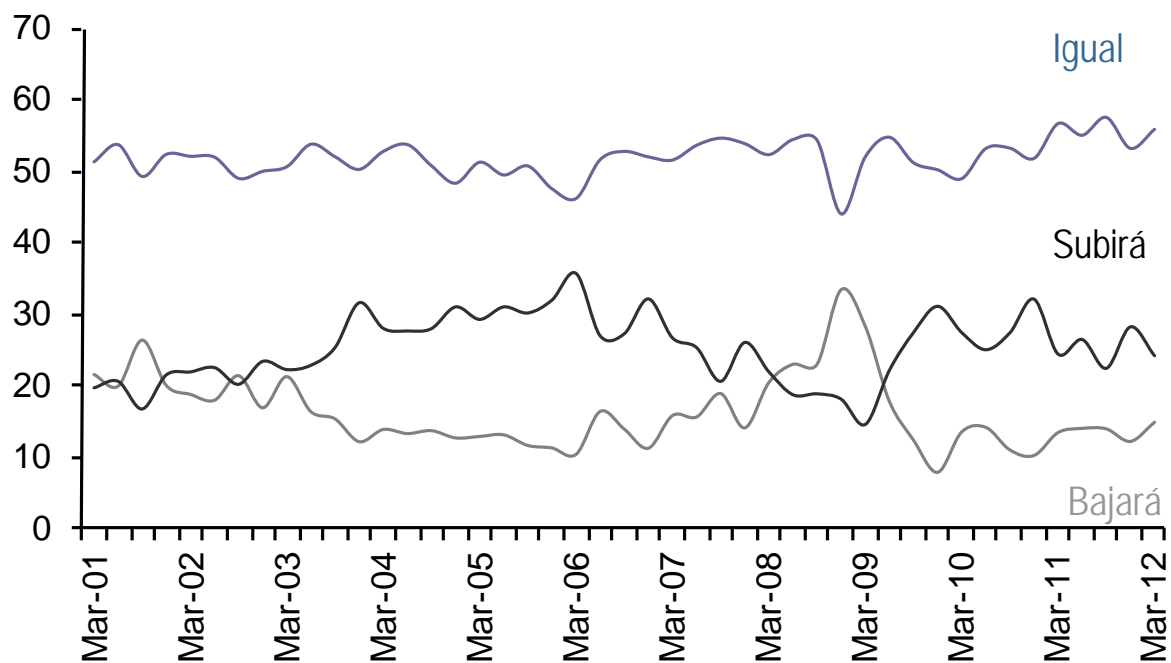
- El aumento en el índice de Confianza de los Consumidores (desestacionalizado) con respecto a Diciembre de 2011 (de 4,4 puntos porcentuales) se explica por un mejoramiento del índice en todos los estratos.
- En el estrato bajo el aumento es leve (0,9 puntos porcentuales), mientras que en los estratos medio y alto se observan aumentos de 7,7 y 5,3 puntos porcentuales respectivamente.

## ¿Cómo ha variado el Ingreso de su Hogar en los últimos doce meses?



- La proporción de hogares que reporta una baja en los ingresos del hogar en los últimos doce meses aumentó con respecto al trimestre anterior en 2,8 puntos porcentuales y disminuyó en 1,1 puntos porcentuales en un año.
- La proporción de hogares que reporta estabilidad o estancamiento en los ingresos disminuyó tanto en el trimestre (0,5 puntos porcentuales) como en un año (0,2 puntos porcentuales).
- La proporción de hogares que reporta un alza en el ingreso en los últimos doce meses, disminuyó en 2,0 puntos porcentuales en el trimestre y aumentó 1,6 puntos porcentuales en un año.

## ¿Qué espera del Ingreso de su Hogar durante los próximos doce meses?



- La proporción de hogares que reporta un alza en el ingreso en los últimos doce meses, disminuyó en 2,0 puntos porcentuales en el trimestre y aumentó 1,6 puntos porcentuales en un año.
- Aumentó la proporción de hogares que espera el mismo ingreso (de 53,1% a 55,9%).
- Mientras que la proporción de hogares que espera una baja de su ingreso también aumenta en 2,7 puntos porcentuales con respecto a Diciembre de 2011.
- El fenómeno detrás de las expectativas de menores ingresos está marcado por los hogares de los estratos bajos y medios



Alto

Medio

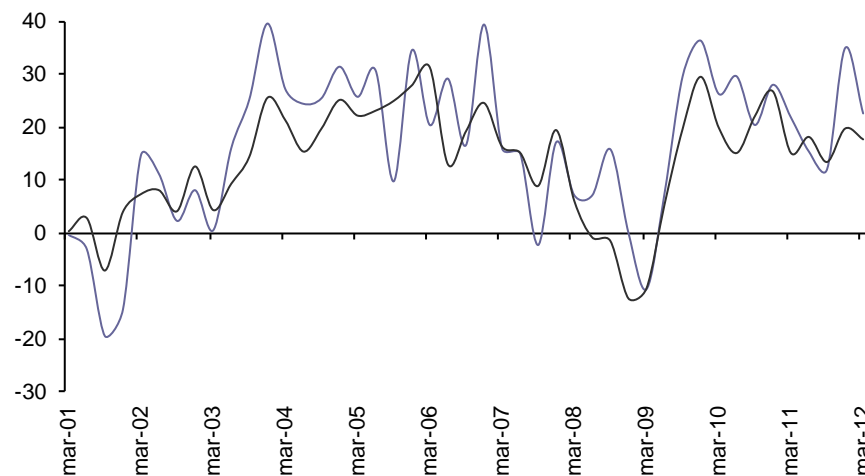
Bajo

- Los índices de optimismo se calculan tomando la resta entre respuestas positivas y negativas, dividido por la suma de respuestas positivas, negativas y neutras. Esto muestra la importancia relativa de las respuestas de un tipo u otro respecto del universo de respuestas.

- Cuando el índice es negativo hay más respuestas negativas que positivas.

- Se observa que en los estratos medio y bajo existe un peor optimismo con respecto al trimestre anterior, mientras que los estratos altos muestran un mejor optimismo.

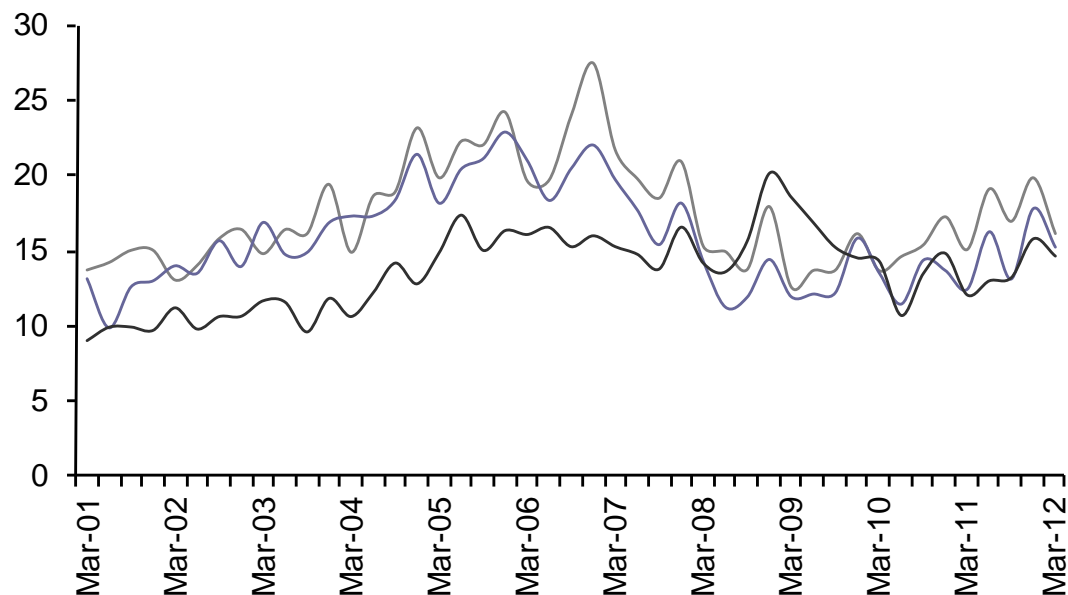
- Dicha situación de peor optimismo se refleja tanto en los ocupados como en los desocupados.



Desocupados

Ocupados

## Compras de Durables y Vivienda



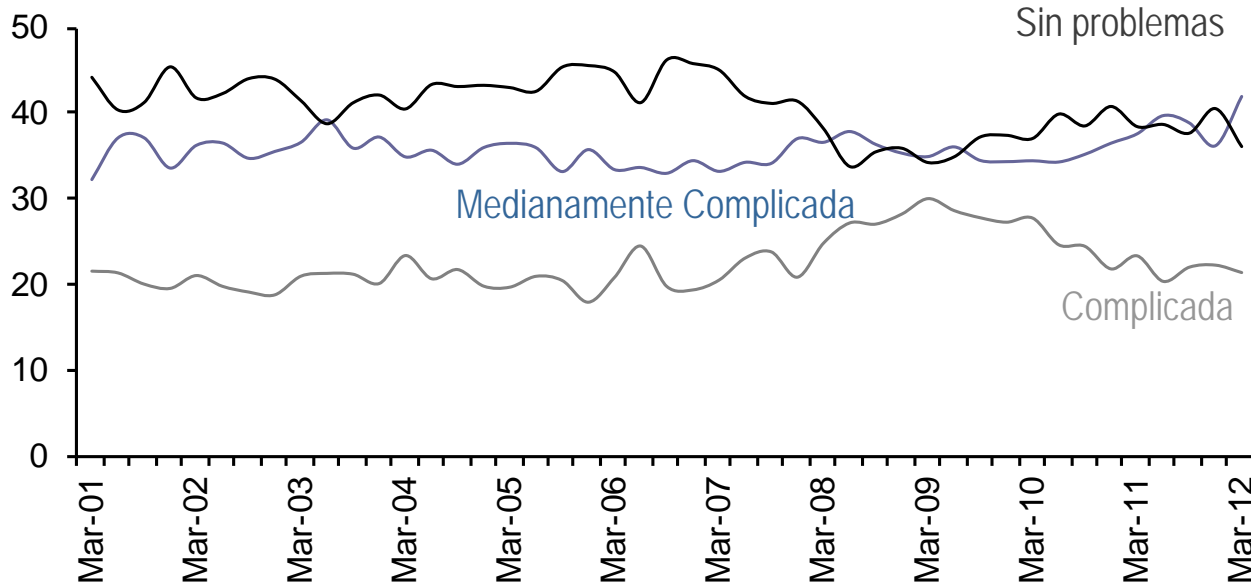
Compró Durables en los Anteriores Tres Meses

Piensa Comprar Durables en Próximos Tres Meses

Piensa Comprar Vivienda en los Próximos Doce Meses

- La proporción de hogares que manifiesta haber comprado durables en el último trimestre disminuye en 3,7 puntos porcentuales con respecto a Diciembre de 2011.
- Con respecto a un año atrás se observa un aumento en la intención de compra de vivienda de 2,6 puntos porcentuales.
- Con respecto al trimestre anterior, la intención de compra disminuye en 2,6 puntos porcentuales y, con respecto a un año atrás, se registra un aumento de 2,8 puntos porcentuales.

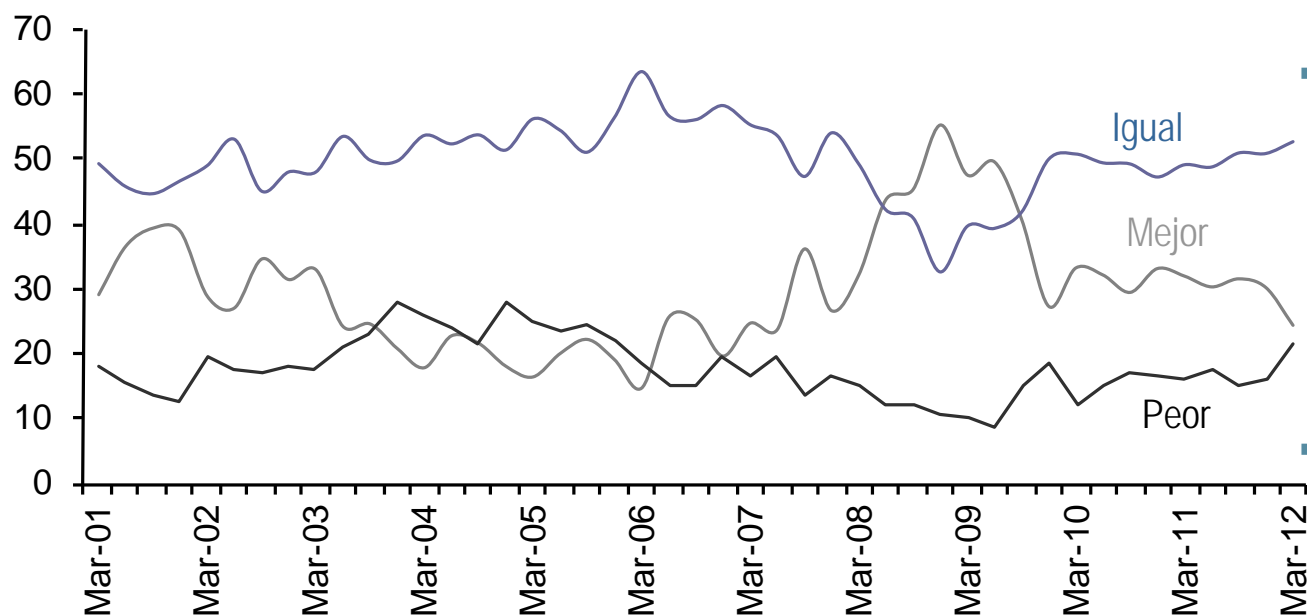
## La Situación de Deuda de su Hogar es...



- Al comparar con el trimestre anterior:
- Disminuyen en 0,8 puntos porcentuales los hogares que manifiestan tener una situación de deuda “complicada”.
- Aumentan en 5,7 puntos porcentuales aquellos que declaran tener una situación de deuda “medianamente complicada”.
- La disminución en los hogares que declaran estar en una situación de deuda “complicada” respecto al trimestre anterior se debe principalmente a la disminución de 2,1 y 1,1 puntos porcentuales en el estrato bajo y medio respectivamente.

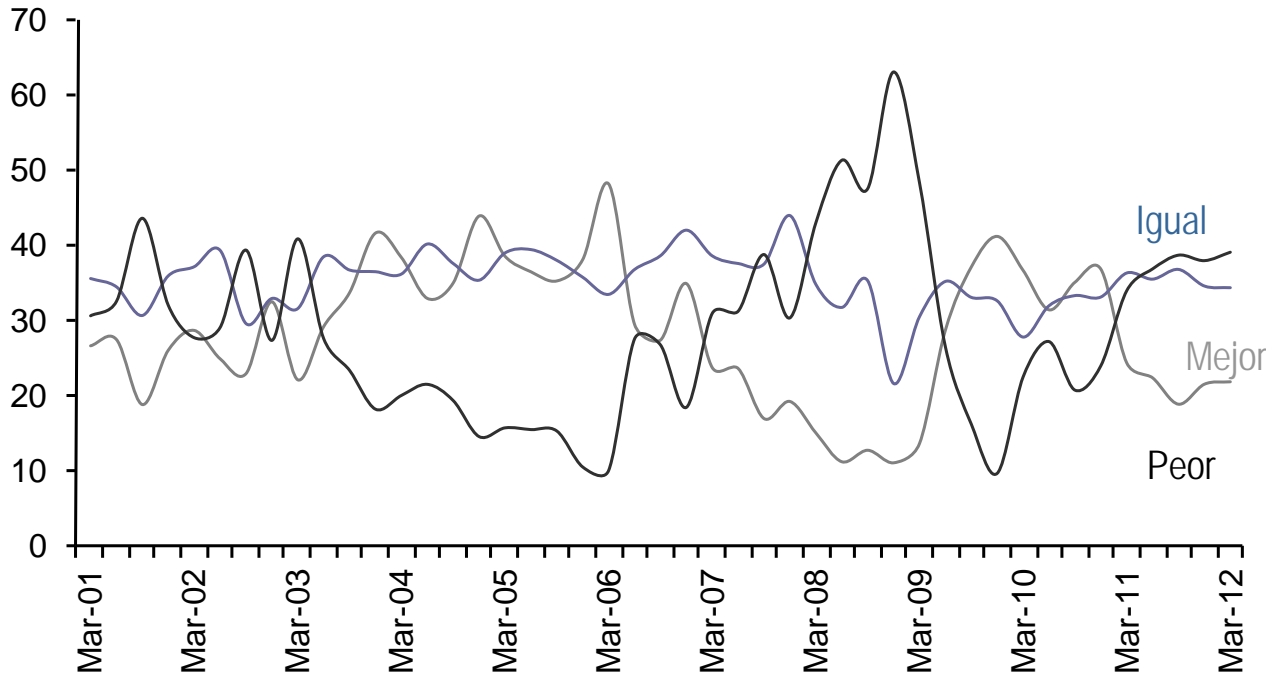


## ¿En su opinión la Situación Económica del país un año atrás era...?



- Existe un mejoramiento en la percepción de la ciudadanía respecto a la situación económica del país.
- Con respecto al trimestre anterior disminuyó la cantidad de hogares que señaló que hace 12 meses la situación país era “mejor que la actual” en 5,9 puntos porcentuales.
- Por su parte, con respecto a Diciembre de 2011, el porcentaje de hogares que señala que hace 12 meses la situación del país era “peor que la actual” aumentó en 5,3 puntos porcentuales.

## ¿Cómo cree Usted que será la Situación General del país en en año más?



- El aumento trimestral de 0,4 puntos porcentuales en la expectativa de que la situación del país en un año más será “mejor que la actual” es explicada por el aumento en los estratos medio y alto.
- Con respecto al trimestre anterior se observa un leve aumento en la expectativa de que la situación del país en un año más será “peor que la actual” (1,2 puntos porcentuales).

Encuesta Marzo 2012	Estrato			Total
	Bajo	Medio	Alto	
1 Seguridad ciudadana	19,5	22,4	25,8	21,9
2 Sistema de educación y cultura	17,4	20,3	19,0	18,9
3 Sistema de salud	10,4	9,9	7,2	9,6
4 Falta de empleo	9,8	8,2	6,7	8,6
5 Bajos sueldos	8,8	7,0	2,5	6,9
6 Aumento del costo de la vida	7,7	6,6	4,5	6,6
7 Falta de confianza en autoridades o políticos	5,2	5,1	6,9	5,5
8 Pobreza	4,5	3,6	9,9	5,2
9 Transporte público	4,5	4,6	1,2	3,9
10 Idiosincracia del pueblo	1,7	1,4	4,9	2,2

- El principal problema del país, de acuerdo a la población del Gran Santiago, es la “Seguridad Ciudadana” con un 21,9% de las preferencias.
- En el segundo lugar se ubica el “Sistema de educación y cultura” con un 18,9% de las preferencias, mientras el tercer lugar lo ocupa el “Sistema de Salud” con un 9,6%.

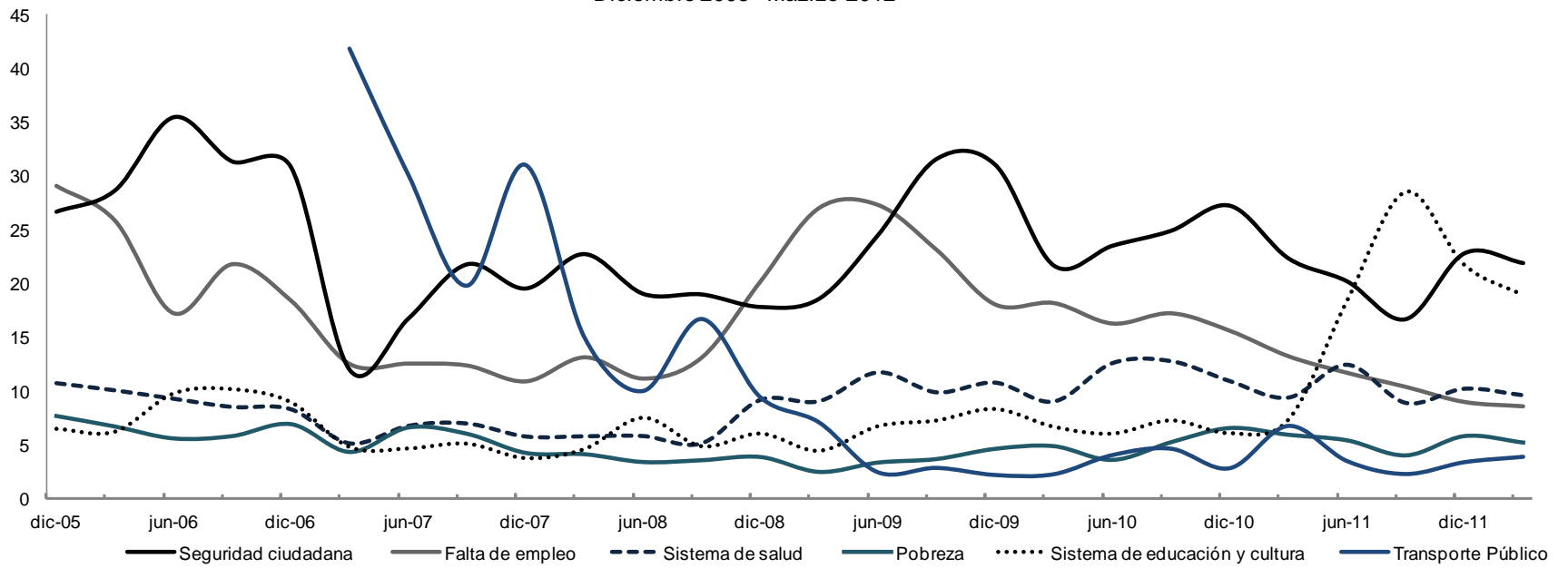
Encuesta Diciembre 2011	Estrato			Total
	Bajo	Medio	Alto	
1 Seguridad ciudadana	21,8	20,8	28,8	22,8
2 Sistema de educación y cultura	19,5	24,1	21,3	21,7
3 Sistema de salud	11,5	11,8	4,2	10,2
4 Falta de empleo	10,7	8,6	6,6	9,0
5 Bajos sueldos	7,9	6,2	2,2	6,1
6 Aumento del costo de la vida	5,9	5,4	6,4	5,8
7 Pobreza	4,7	4,6	10,5	5,8
8 Transporte público	4,5	3,5	1,2	3,4
9 Falta de preocupación por problemas prioritarios	2,1	3,6	4,1	3,1
10 Falta de confianza en autoridades o políticos	1,6	3,0	4,6	2,8

Encuesta de Diciembre 2011 a Marzo 2012	Estrato			Total
	Bajo	Medio	Alto	
<b>Mayores Alzas</b>				
1 Falta de confianza en autoridades o políticos	3,6	2,1	2,3	2,8
2 Alza de la bencina	0,4	1,0	1,5	0,9
3 Aumento del costo de la vida	1,7	1,2	-1,9	0,8
4 Política económica	0,6	0,9	1,0	0,8
<b>Mayores Bajas</b>				
1 Sistema de educación y cultura	-2,2	-3,8	-2,4	-2,8
2 Falta de preocupación por problemas prioritarios	-1,6	-2,4	-1,7	-2,0
3 Seguridad ciudadana	-2,4	1,6	-2,9	-0,9
4 Sistema de salud	-1,1	-2,0	3,0	-0,6

Encuesta de Marzo 2011 a Marzo 2012	Estrato			Total
	Bajo	Medio	Alto	
<b>Mayores Alzas</b>				
1 Sistema de educación y cultura	13,5	12,9	8,0	12,2
2 Falta de confianza en autoridades o políticos	3,8	3,2	4,7	3,7
3 Aumento del costo de la vida	4,2	4,0	1,4	3,5
4 Bajos sueldos	2,8	1,5	-0,2	1,7
<b>Mayores Bajas</b>				
1 Terromoto	-8,7	-11,5	-21,0	-12,2
2 Falta de empleo	-11,3	-10,0	-5,3	-9,6
3 Vivienda	-1,4	-1,5	-0,5	-1,3
4 Sistema Previsional	-1,6	-0,9	-0,3	-1,1

- La “Falta de confianza en autoridades o políticos” presenta una de las mayores alzas trimestrales.
- Dentro de las mayores bajas trimestrales se observa el “Sistema de educación y cultura”.
- Por su parte, al comparar con Marzo de 2011 las mayores bajas se observan en la “Terremoto”, y en la “Falta de Empleo”.
- La mayor alza anual se observa en el “Sistema de educación y cultura”.

Principal Problema  
Diciembre 2005 - Marzo 2012



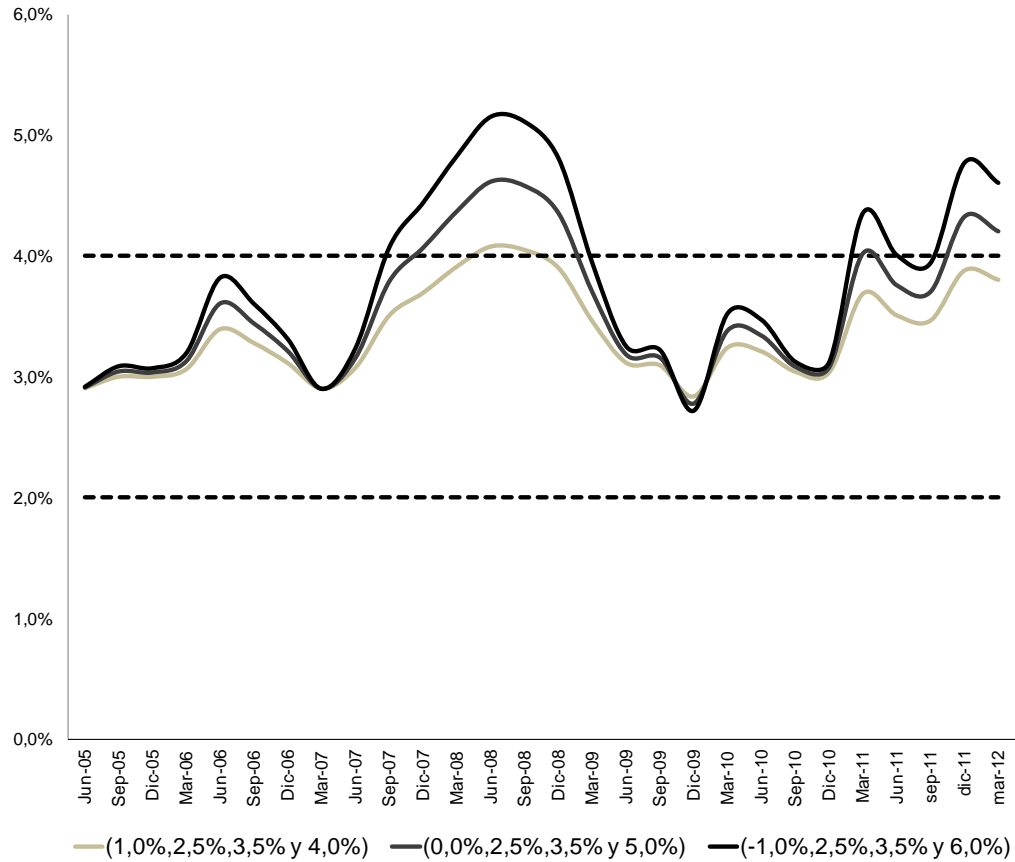
*¿En qué porcentaje cree Ud. que subirán los precios durante los próximos 12 meses? En otras palabras: ¿Cuál cree Ud. que será la tasa de inflación medida por el Índice de Precios al Consumidor, IPC, en los próximos 12 meses?*

	Menos de 2%	Entre 2% y 3%	Entre 3% y 4%	Más de 4%	NS/NR
jun-05	14,3	26,7	12,7	14,7	31,6
sep-05	13,3	28,3	16,2	16,5	25,7
dic-05	13,7	25,5	15,9	16,2	28,7
mar-06	11,6	25,4	16,4	16,2	30,4
jun-06	8,6	20,9	17,3	23,5	29,7
sep-06	11,0	19,5	14,2	21,7	33,6
dic-06	12,1	26,2	14,6	19,2	27,9
mar-07	13,3	24,7	13,1	13,2	35,7
jun-07	11,0	22,5	12,4	16,0	38,1
sep-07	6,4	21,1	14,6	25,3	32,6
dic-07	5,6	20,2	14,0	32,4	27,8
mar-08	4,5	14,6	15,5	37,2	28,2
jun-08	3,4	13,5	15,6	44,6	22,9
sep-08	9,6	9,7	9,4	52,8	18,5
dic-08	13,7	8,1	8,4	49,8	20,0
mar-09	17,2	12,7	10,4	35,3	24,4
jun-09	20,9	13,3	11,1	25,7	29,0
sep-09	23,0	14,8	10,6	27,8	29,0
dic-09	26,6	15,0	9,1	22,3	27,0
mar-10	18,8	15,9	10,8	29,3	25,2
jun-10	17,6	16,1	9,6	26,7	30,0
sep-10	21,7	13,7	8,8	24,5	31,2
dic-10	19,8	15,3	9,5	22,6	32,8
mar-11	11,2	11,0	15,1	35,3	27,5
jun-11	13,7	12,0	14,3	31,4	28,8
sep-11	12,5	13,5	12,9	28,4	32,8
dic-11	6,8	10,5	10,2	34,2	38,2
mar-12	9,1	10,2	11,3	35,3	34,1

- Al evaluar las expectativas de inflación que poseen los habitantes del Gran Santiago, se registra un aumento en la proporción que espera una inflación menor a 2% en los próximos 12 meses, con un 9,1%, aumentando en 2,3 p.p. con respecto a Diciembre de 2011.

- En relación al trimestre pasado aumenta la proporción que espera una inflación de más de 4% (1,1 puntos porcentuales).

# Expectativas de Inflación





**Departamento de Economía**  
Universidad de Chile  
Diagonal Paraguay 257,  
torre 26, Santiago, Chile  
☎(56-2) 978 34 21

[www.microdatos.cl](http://www.microdatos.cl)

