

Departamento de Economía
Universidad de Chile
Diagonal Paraguay 257,
torre 26, Santiago, Chile
☎(56-2) 978 34 21

www.microdatos.cl

Encuesta de Percepciones y Expectativas Económicas de la Universidad de Chile, Diciembre de 2013

David Bravo
Patricia Medrano

23 de Enero, 2014
Departamento de Economía
Universidad de Chile

Encuesta de Expectativas Económicas

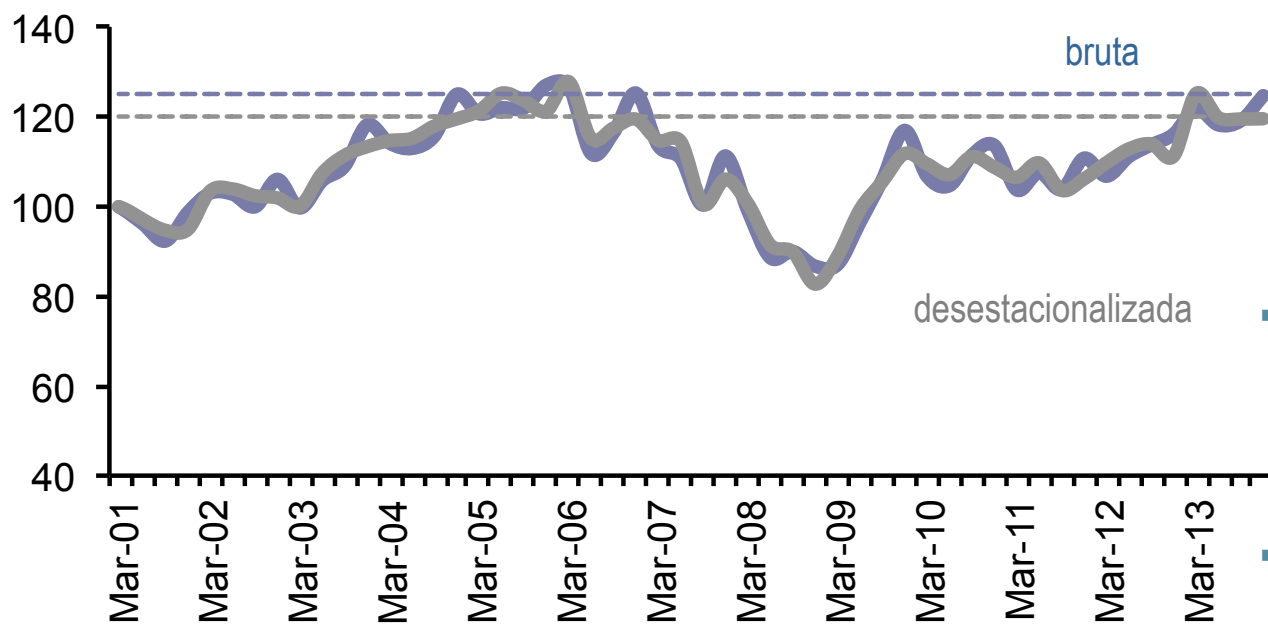
Desde el Primer Trimestre de 2001, el Centro de Microdatos de la Universidad de Chile ha estado tomando una encuesta de expectativas económicas...

...en la forma de un módulo adicional a la Encuesta de Ocupación y Desocupación que la Universidad de Chile levanta desde 1957 para el Gran Santiago...

...y, por ende, con la misma base muestral de la Encuesta de Ocupación, es decir, alrededor de 3.000 hogares representativos del Gran Santiago...

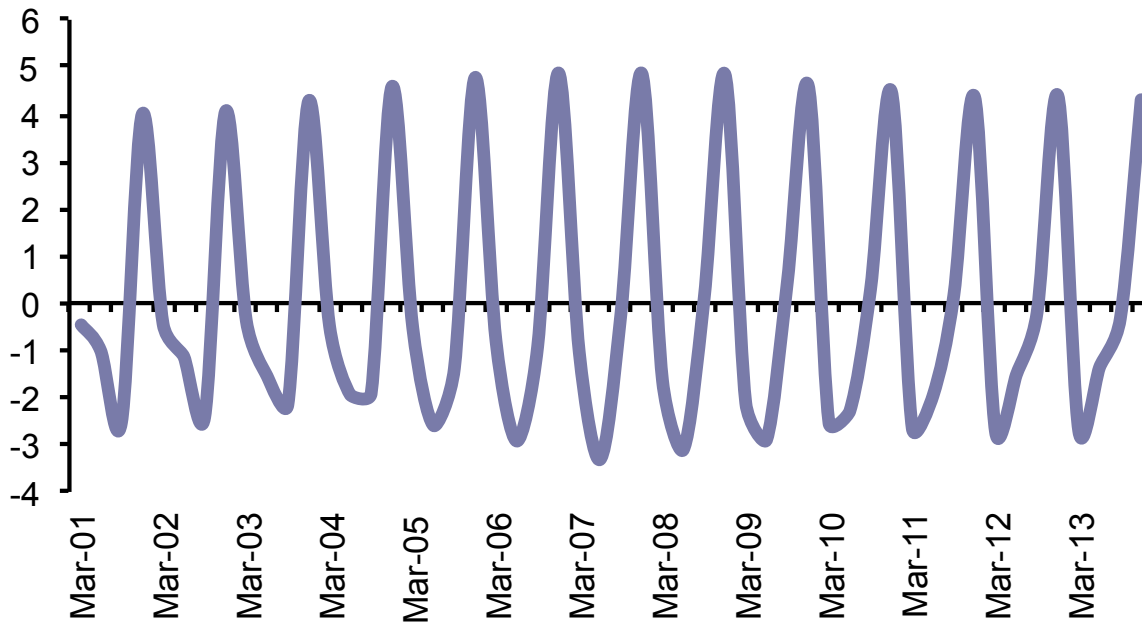
...y, adicionalmente, con la representatividad muestral que da una encuesta territorial (versus una telefónica, de baja cobertura).

Confianza de los Consumidores



- **Aumento de la Confianza de los Consumidores.**
- Si bien el índice general (CC) en su serie desestacionalizada se mantiene en 119,5 respecto al trimestre anterior, se observa un aumento respecto los últimos 12 meses.
- El índice bruto muestra un mejoramiento de 5,6 puntos porcentual en comparación con la última medición.
- Ambos índices muestran mejores niveles respecto de lo que se observaba hace 12 meses atrás (con alzas de 8,6 p.p. en la serie bruta y 8,3 p.p. en la serie desestacionalizada).

Estacionalidad en Confianza de los Consumidores



- Es importante reconocer que la CC siempre cae durante los meses de otoño e invierno y aumenta en el resto del año.
- El gráfico muestra la diferencia porcentual entre la serie original y la desestacionalizada.
- Por lo general la serie CC crece un 4-5% por sobre tendencia todos los últimos trimestres del año.
- Y cae en 1-2% por debajo de tendencia en marzo. Un efecto estacional que se profundiza y llega a un valor cercano a 2-3% en septiembre.

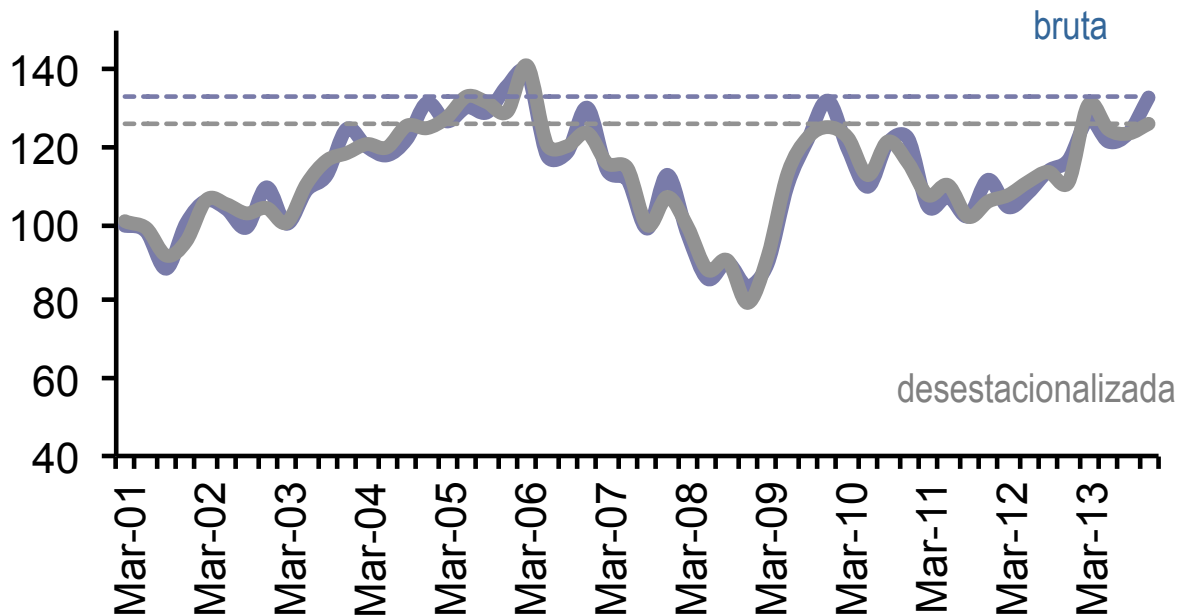
El índice de Confianza de los Consumidores se construye a partir de cuatro índices que reflejan diferentes aspectos de esa confianza:

- El índice de Situación Esperada (SE)
- El índice de Situación Actual (SA)
- El índice de Situación Familiar (SF)
- El índice de Situación del País (SP)

Cada índice se calcula a partir de un conjunto diferente de preguntas del módulo de la Encuesta.

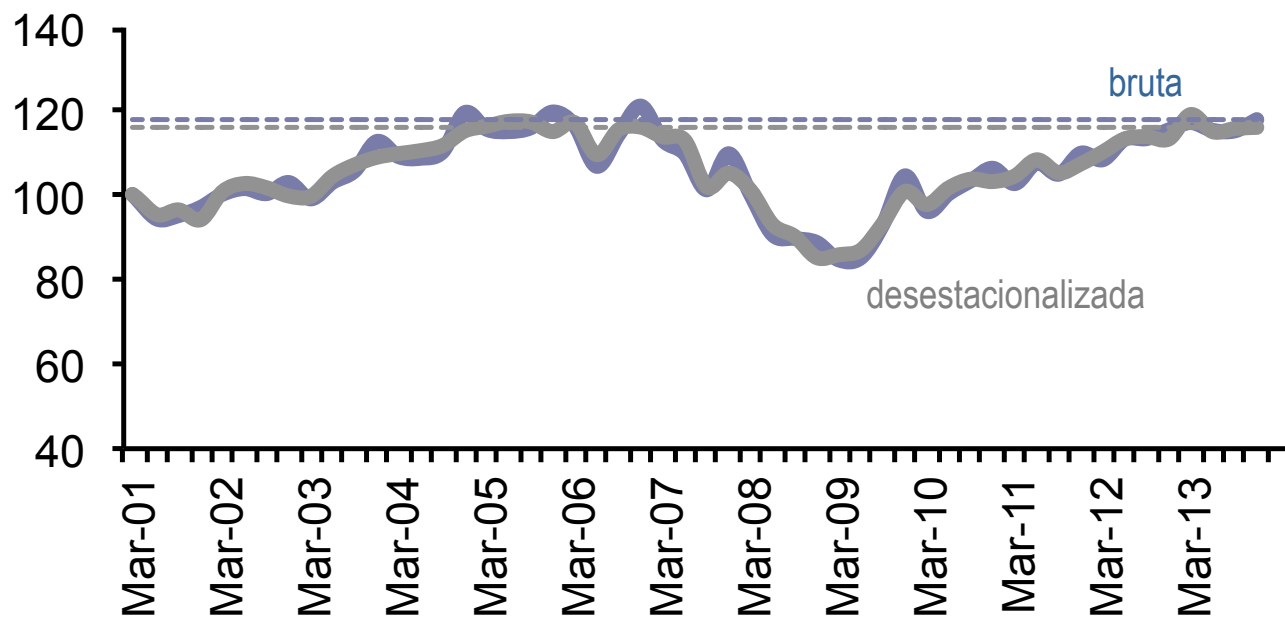
De los cuatro índices de confianza de los consumidores, podemos encontrar dos de los subíndices que miden “*percepción*” (índices de Situación Esperada y del País, SE y SP) y dos que miden “*sensación*” (índices de Situación Actual y Familiar, SA y SF).

Situación Esperada



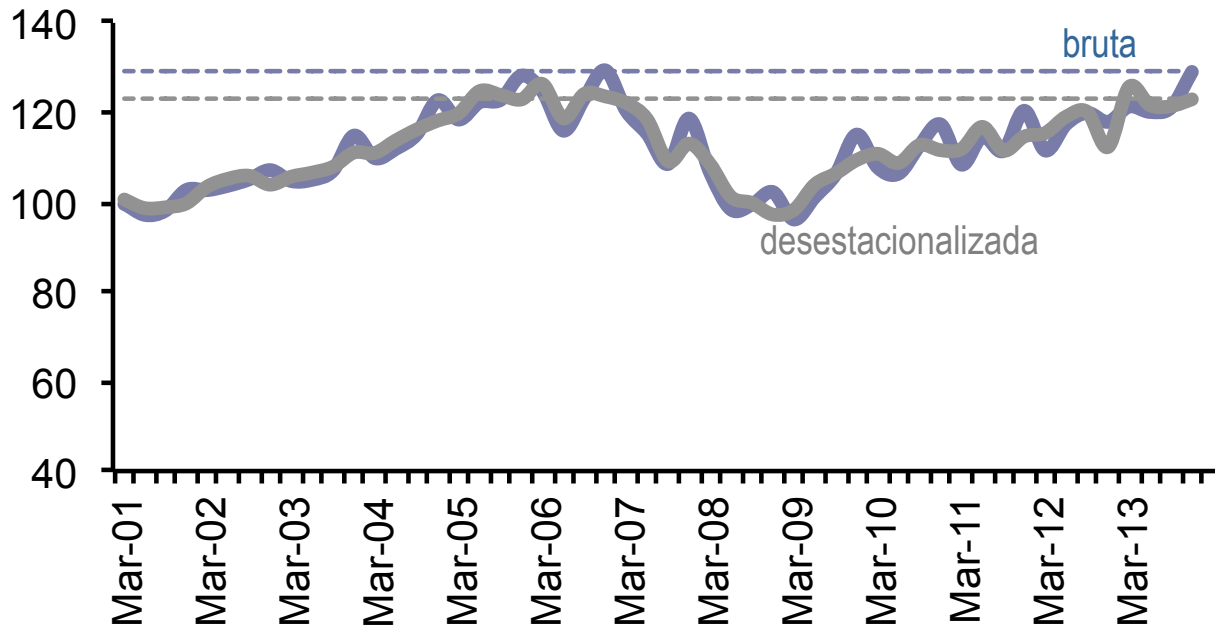
- El índice de Situación Esperada (SE) en su serie bruta **aumenta** en 9,2 puntos porcentuales y la serie desestacionalizada y en 2,5 puntos porcentuales con respecto al trimestre anterior.
- Al comparar con respecto a lo observado hace 12 meses atrás la serie de SE presenta un **aumento** tanto en la serie desestacionalizada como en la serie bruta.

Situación Actual



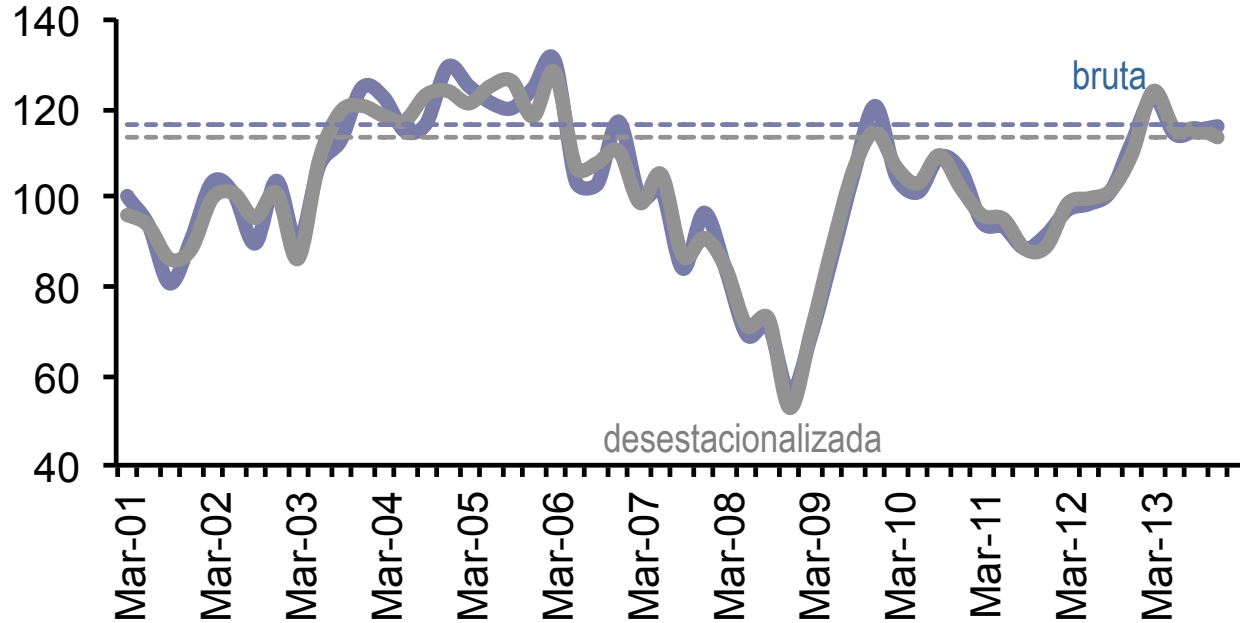
- El índice de Situación Actual (SA) presenta un **aumento** trimestral en la serie bruta y en la serie desestacionalizada.
- La serie bruta aumentó en 2,7 p.p. mientras la serie desestacionalizada aumentó en 0,3 p.p. respecto a Septiembre pasado.
- Al comparar con respecto a lo observado hace 12 meses, ambas series presentan aumentos de 16,2 puntos porcentuales en la serie bruta y 15,2 en la serie desestacionalizada.

Situación Familiar

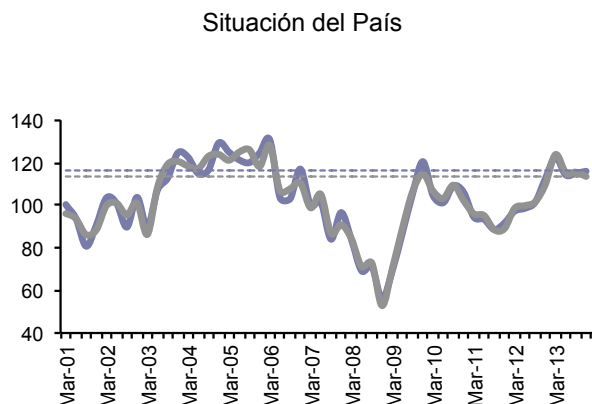
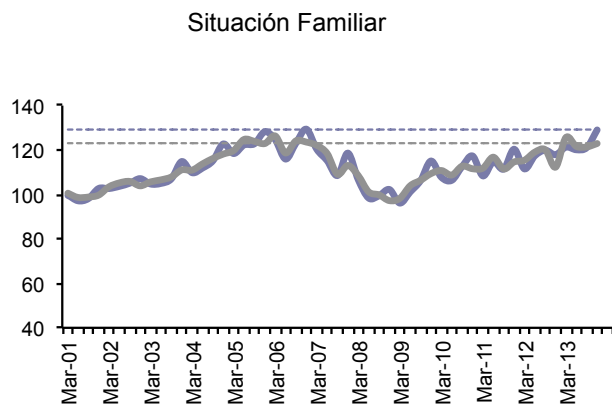
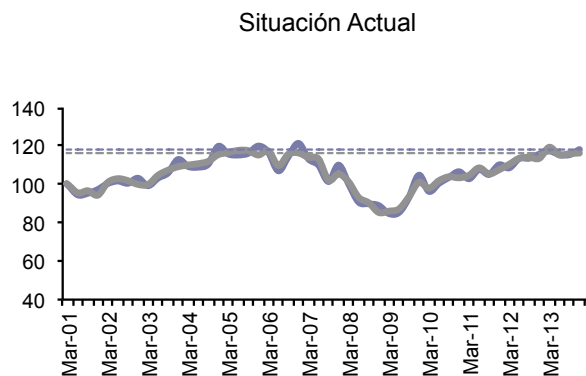
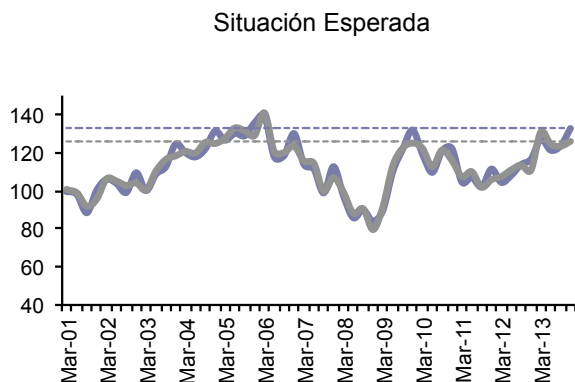


- El índice de Situación Familiar (SF) **aumentó** en la serie bruta y en la serie desestacionalizada con respecto a Septiembre pasado, en 8,0 y 1,5 puntos porcentuales respectivamente.
- Con respecto a 12 meses atrás la serie bruta y la serie desestacionalizada **aumentaron** en 11,2 y 10,6 puntos porcentuales respectivamente.

Situación del País

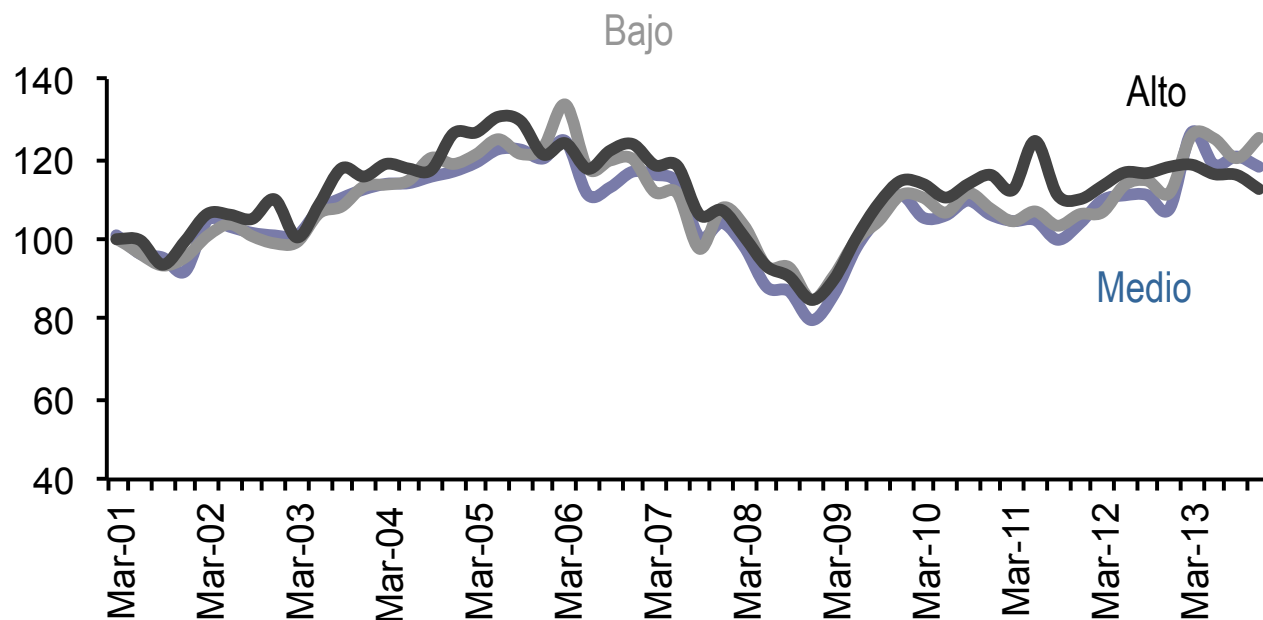


- El índice de Situación País (SP) **aumentó en 0,9 p.p.** en la serie bruta, pero disminuye en la serie desestacionalizada 2,1 puntos porcentuales con respecto a Septiembre.
- Con respecto a 12 meses atrás la serie bruta y la serie desestacionalizada de la Situación del País **aumentaron** en 3,5 y 3,8 puntos porcentuales respectivamente.



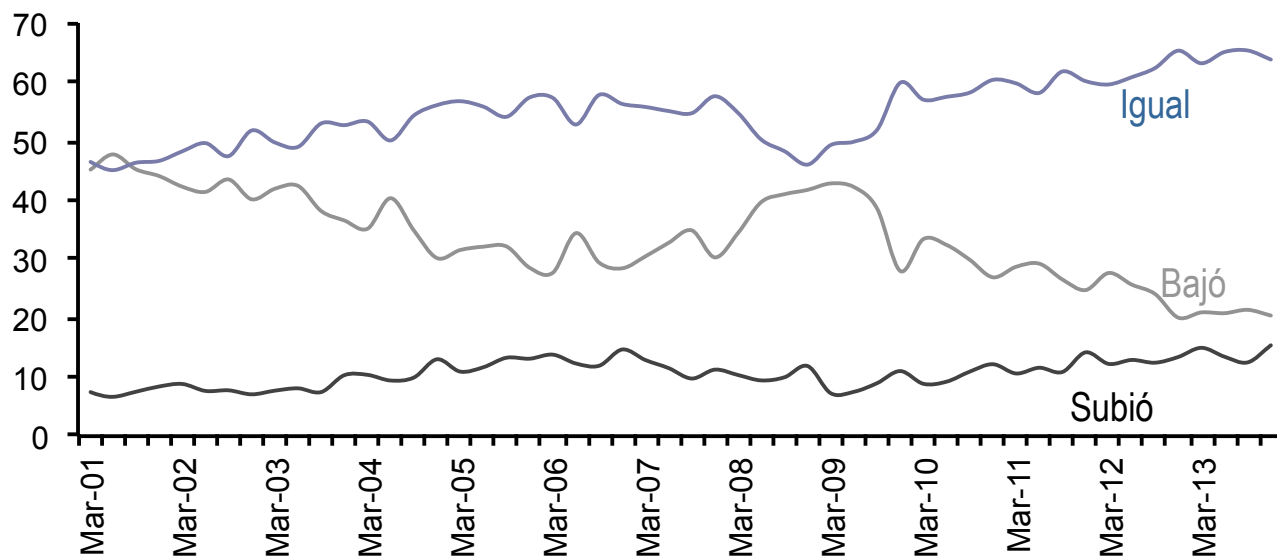
- En este levantamiento se observa que los subíndices que miden “sensación” (índices de Situación Actual y Familiar, SA y SF), muestran aumentos.
- Al analizar los índices asociados a “percepción” (índices de Situación Esperada y del País, SE y SP), se observa una disminución del índice de Situación País de 2,1 puntos porcentuales, mientras que el índice de Situación Espera aumenta en 2,5 puntos porcentuales.

CC desestacionalizada por estratos socioeconómicos



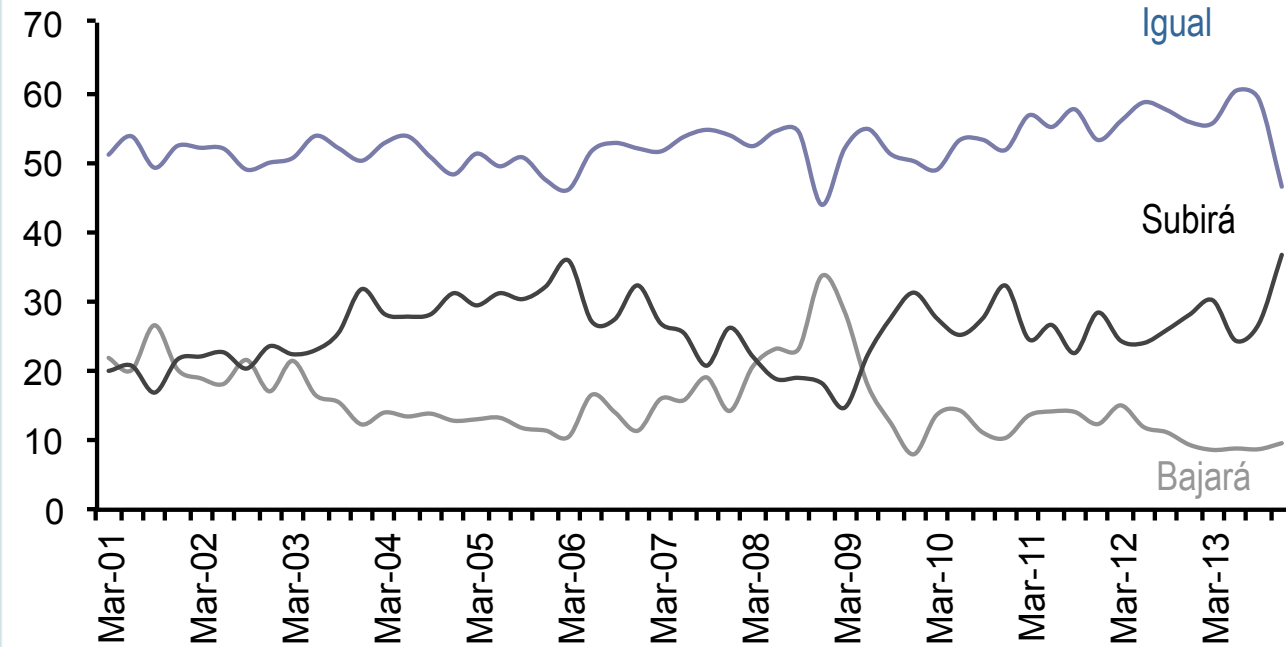
- El estancamiento trimestral observado en el índice de Confianza de los Consumidores (desestacionalizado) con respecto a Septiembre de 2013 se explica porque el aumento en el estrato bajo (5,1 p.p), no alcanza a compensar la caída en los estratos medio y alto (2,6 y 3,6 p.p. Respectivamente).
- En 12 meses los estratos bajo y medio incrementan su índice en 13,8 y 10,5 puntos porcentuales, lo que contrasta con una caída de 5.6 puntos porcentuales en el estrato alto

¿Cómo ha variado el Ingreso de su Hogar en los últimos doce meses?

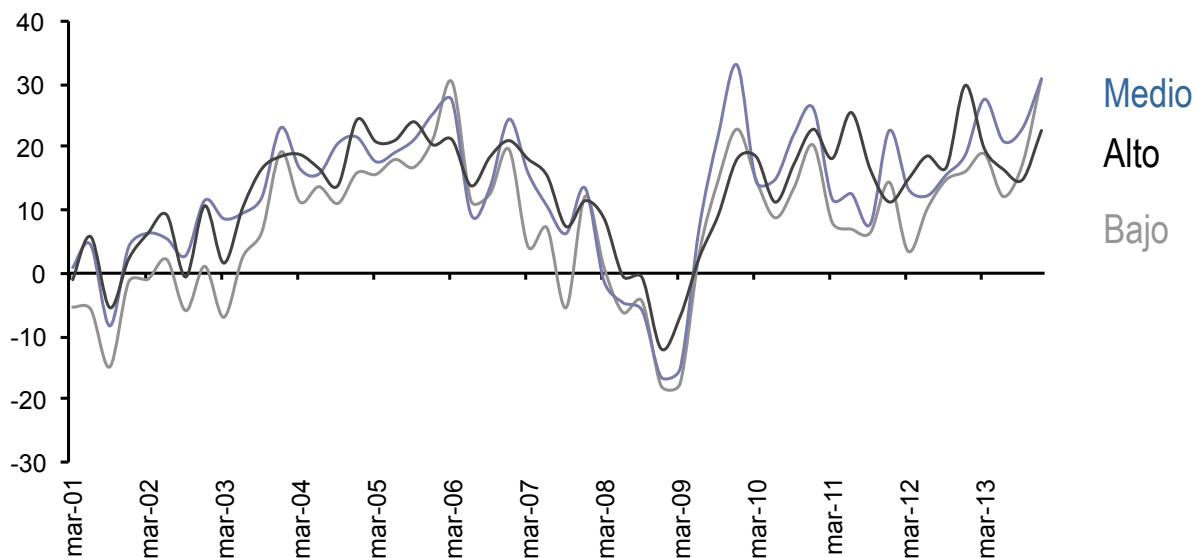


- La proporción de hogares que reporta una baja en los ingresos del hogar en los últimos doce meses disminuyó con respecto al trimestre anterior en 1,0 punto porcentual y aumentó en 0,1 puntos porcentuales con respecto al año anterior.
- La proporción de hogares que reporta estabilidad o estancamiento en los ingresos disminuyó en el trimestre (1,5 puntos porcentuales), al igual que con respecto al año anterior donde se observa una caída de 1,2 puntos porcentuales.
- La proporción de hogares que reporta un alza en el ingreso en los últimos doce meses, aumentó en 2,9 puntos porcentuales en el trimestre y en 2,0 puntos porcentuales en los últimos doce meses

¿Qué espera del Ingreso de su Hogar durante los próximos doce meses?

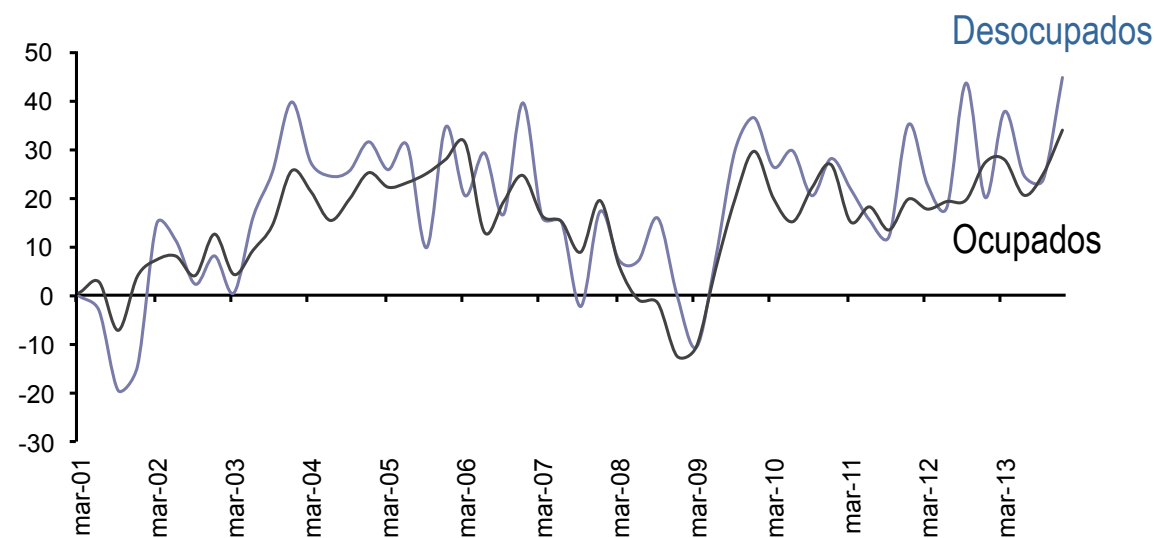


- El porcentaje de hogares que espera que durante los próximos doce meses el ingreso de su hogar suba, aumentó en 9,9 puntos porcentuales con respecto al trimestre anterior.
- La proporción de hogares que espera que su ingreso se mantenga igual en los próximos 12 meses disminuyó en 13,0 puntos porcentuales, mientras que la proporción de hogares que espera una baja en sus ingresos aumentó en 0,9 puntos porcentuales con respecto al trimestre anterior.
- El fenómeno detrás de las expectativas de mayores ingresos está marcado por los hogares de todos los estratos.



- Los índices de optimismo se calculan tomando la resta entre respuestas positivas y negativas, dividido por la suma de respuestas positivas, negativas y neutras. Esto muestra la importancia relativa de las respuestas de un tipo u otro respecto del universo de respuestas.

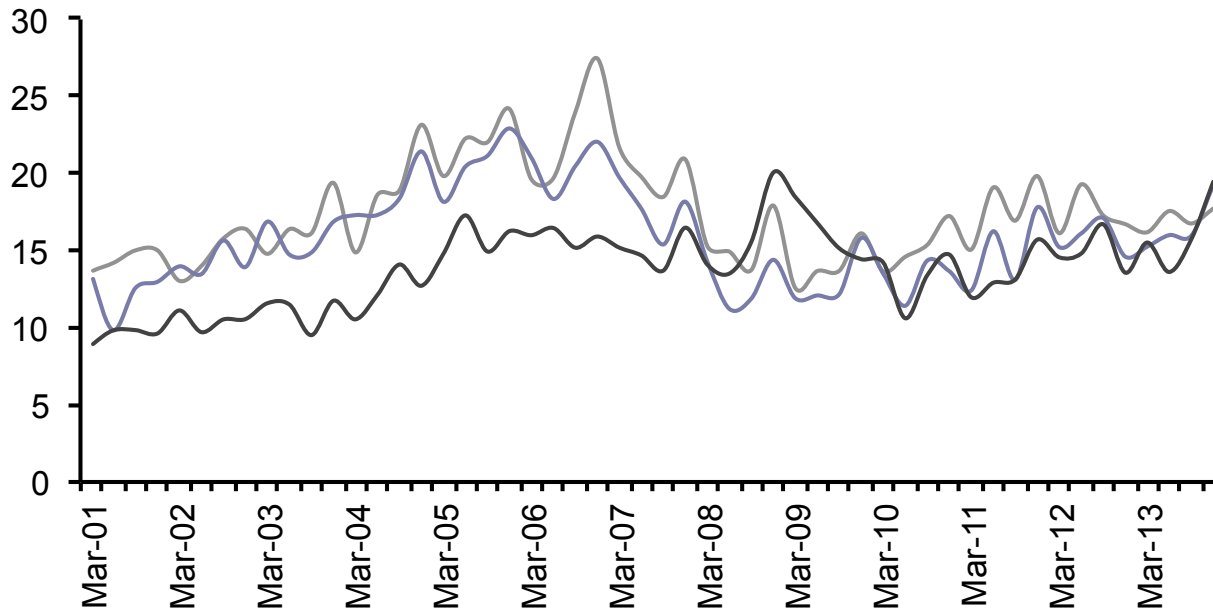
- Cuando el índice es negativo hay más respuestas negativas que positivas.



- Se observa que en los tres estratos existe un mejor optimismo con respecto al trimestre anterior.

- El mejor optimismo se refleja en los ocupados y en los desocupados.

Compras de Durables y Vivienda



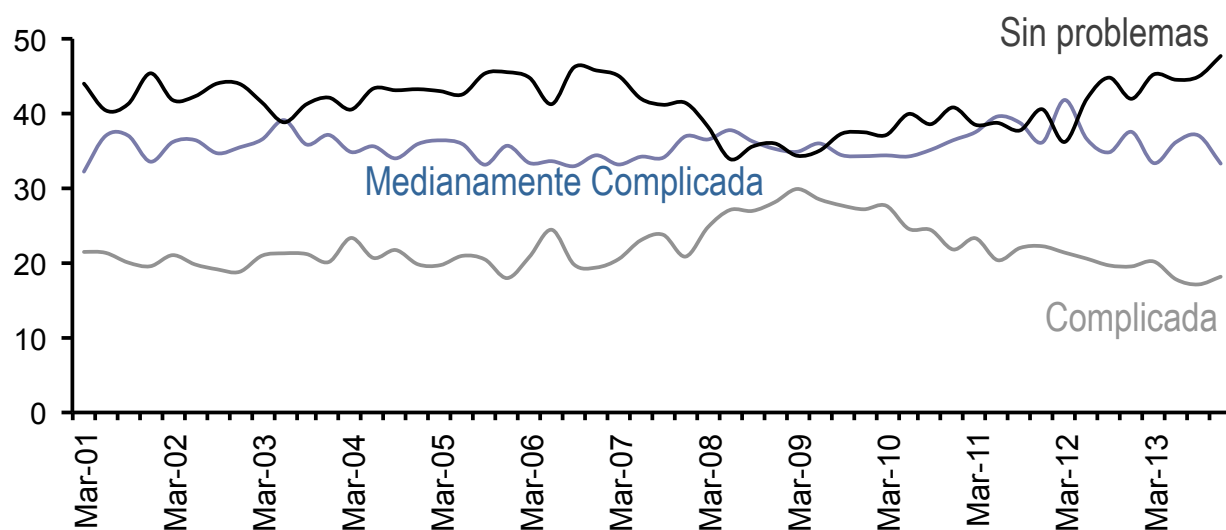
Compró Durables en los Anteriores Tres Meses

Piensa Comprar Durables en Próximos Tres Meses

Piensa Comprar Vivienda en los Próximos Doce Meses

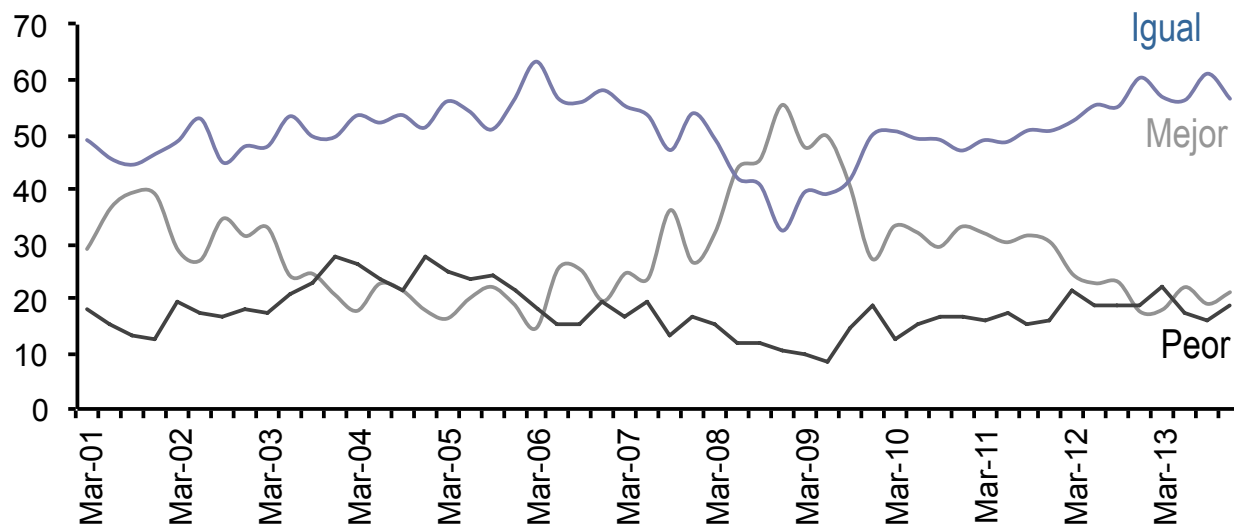
- La proporción de hogares que manifiesta haber comprado durables en el último trimestre aumentó en 0,9 puntos porcentuales con respecto a Septiembre de 2013, principalmente debido al aumento en las compras al contado o con ahorros y de deuda.
- Con respecto al cambio durante los últimos 12 meses, aumenta la proporción de hogares que manifiesta haber comprado durables en el último trimestre en 1,1 puntos porcentuales.
- Con respecto al trimestre anterior, la intención de compra aumenta en 3,5 puntos porcentuales, al igual que con respecto a un año atrás donde se observa un mejora de 4,8 puntos porcentuales.

La Situación de Deuda de su Hogar es...



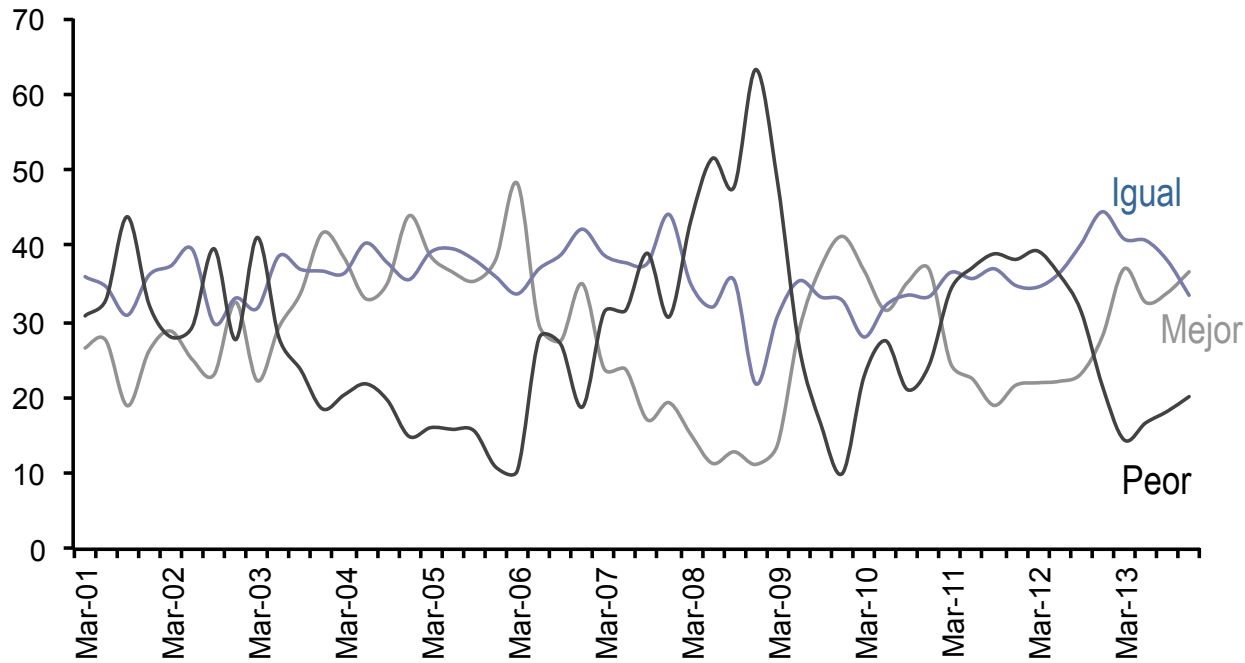
- Al comparar con el trimestre anterior:
- Aumenta la proporción de hogares que manifiestan tener una situación de deuda “complicada” en 1,1 p.p.
- Disminuye la proporción de hogares que declara tener una situación de deuda “medianamente complicada” en 3,8 puntos porcentuales.
- Aquellos que declaran tener una situación “sin problemas” aumentan en 2,8 puntos porcentuales.

¿En su opinión la Situación Económica del país un año atrás era...?



- Existe un leve empeoramiento de la percepción de la ciudadanía respecto a la situación económica del país.
- Con respecto al trimestre anterior aumentó la cantidad de hogares que señaló que hace 12 meses la situación país era “peor que la actual” en 3,0 puntos porcentuales, y a su vez aumentó en 2,8 puntos porcentuales la proporción de hogares que cree que la situación económica del país será “mejor que la actual” en 12 meses más.

¿Cómo cree Usted que será la Situación General del país en en año más?



- Aumento trimestral de 2,8 puntos porcentuales en la expectativa de que la situación del país en un año más será “mejor que la actual” es explicada por la un aumento en los estratos medio y bajo .

Encuesta Diciembre 2013	Estrato			Total
	Bajo	Medio	Alto	
1 Seguridad ciudadana	22,8	24,8	22,1	23,5
2 Sistema de salud	19,7	17,0	12,8	17,3
3 Sistema de educación y cultura	13,8	17,6	20,8	16,7
4 Pobreza	5,7	8,3	9,8	7,5
5 Falta de empleo	6,9	7,2	5,2	6,7
6 Bajos sueldos	7,4	5,5	3,0	5,7
7 Transporte público	3,4	4,2	2,5	3,6
8 Aumento del costo de la vida	3,1	2,4	3,2	2,8
9 Falta de confianza en autoridades o políticos	2,6	2,9	3,2	2,8
10 Alcoholismo y drogadicción	3,7	2,2	0,8	2,5

Encuesta Septiembre 2013	Estrato			Total
	Bajo	Medio	Alto	
1 Seguridad ciudadana	24,1	25,5	22,5	24,3
2 Sistema de educación y cultura	14,8	16,2	18,4	16,1
3 Sistema de salud	17,4	14,9	14,2	15,7
4 Pobreza	4,6	7,2	15,7	7,9
5 Bajos sueldos	8,1	8,0	3,8	7,2
6 Falta de empleo	7,8	6,6	4,6	6,7
7 Falta de confianza en autoridades o políticos	2,9	2,9	5,1	3,3
8 Transporte público	2,9	4,0	2,0	3,1
9 Aumento del costo de la vida	3,5	3,1	0,8	2,8
10 Alcoholismo y drogadicción	3,4	1,6	0,8	2,1

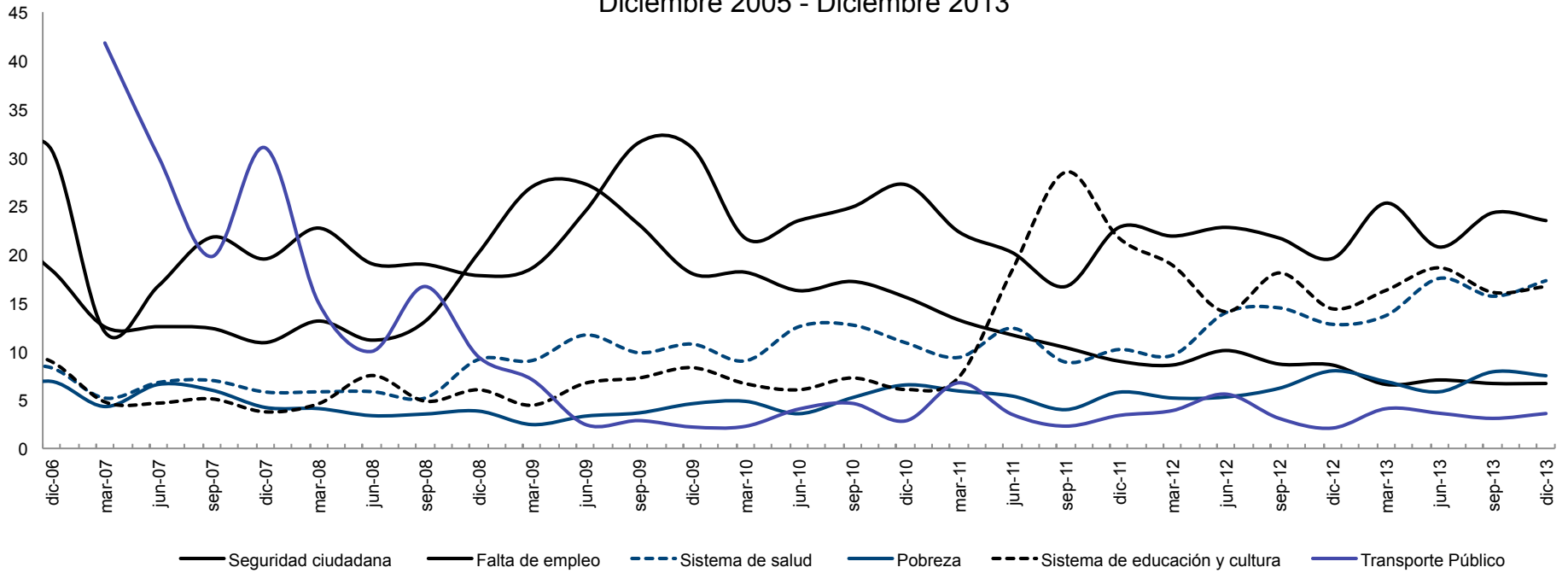
- El principal problema del país, de acuerdo a la población del Gran Santiago, es la “Seguridad Ciudadana” con un 23,5% de las preferencias.
- En el segundo lugar se ubica el “Sistema de Salud” con un 17,3% de las preferencias, mientras el tercer lugar lo ocupa el Sistema de educación y cultura ” con un 16,1%.

Encuesta de Septiembre 2013 a Diciembre 2013	Estrato			Total
	Bajo	Medio	Alto	
Mayores Alzas				
1 Sistema de salud	2,4	2,1	-1,4	1,5
2 Sistema Previsional	0,6	1,2	1,1	0,9
3 Sistema de educación y cultura	-1,0	1,4	2,4	0,6
4 Idiosincracia del pueblo	-0,1	-0,1	3,2	0,6
Mayores Bajas				
1 Bajos sueldos	-0,7	-2,5	-0,8	-1,4
2 Acceso a la justicia	-0,5	-0,7	-2,0	-0,9
3 Seguridad ciudadana	-1,3	-0,8	-0,4	-0,9
4 Politiquería	0,3	-1,6	-1,3	-0,8

Encuesta de Diciembre 2012 a Diciembre 2013	Estrato			Total
	Bajo	Medio	Alto	
Mayores Alzas				
1 Sistema de salud	6,1	4,2	1,7	4,5
2 Seguridad ciudadana	4,1	4,0	3,3	3,9
3 Sistema de educación y cultura	0,8	4,1	1,6	2,3
4 Transporte público	0,6	2,2	1,5	1,4
Mayores Bajas				
1 Aumento del costo de la vida	-3,2	-2,2	-2,8	-2,7
2 Bajos sueldos	-2,2	-4,1	-0,7	-2,7
3 Falta de empleo	-2,1	-2,0	-1,3	-1,9
4 Falta de confianza en autoridades o políticos	-1,6	-0,8	-1,2	-1,2

- La “Seguridad Ciudadana” presenta una de las mayores alzas trimestrales.
- Dentro de las mayores bajas trimestrales se observa el “Sistema de educación y cultura”.
- Por su parte, al comparar con Septiembre de 2012 las mayores bajas se observan en el “Aumento del costo de la vida”.
- La mayor alza anual se observa en la “Seguridad Ciudadana”.

Principal Problema Diciembre 2005 - Diciembre 2013

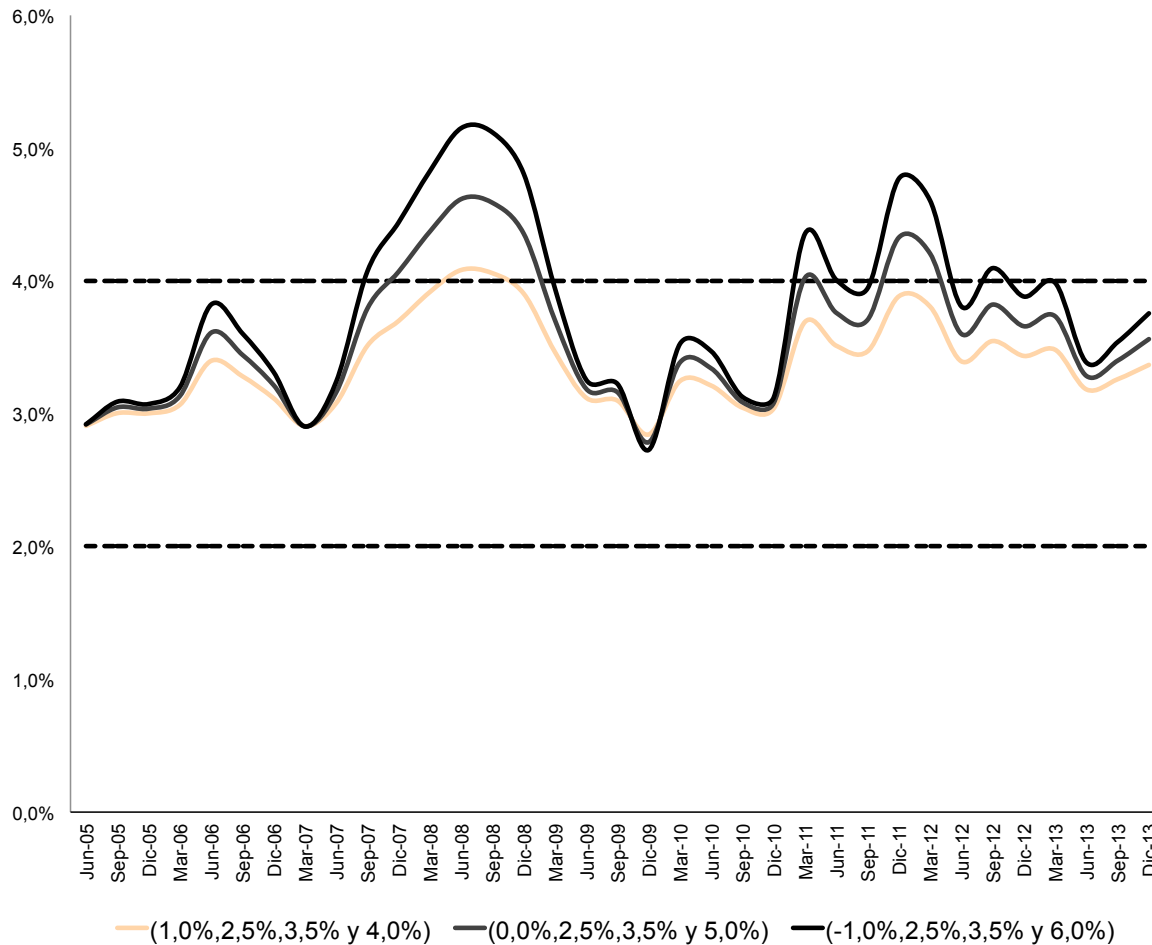


¿En qué porcentaje cree Ud. que subirán los precios durante los próximos 12 meses? En otras palabras: ¿Cuál cree Ud. que será la tasa de inflación medida por el Índice de Precios al Consumidor, IPC, en los próximos 12 meses?

	Menos de 2%	Entre 2% y 3%	Entre 3% y 4%	Más de 4%	NS/NR
jun-05	14,3	26,7	12,7	14,7	31,6
sep-05	13,3	28,3	16,2	16,5	25,7
dic-05	13,7	25,5	15,9	16,2	28,7
mar-06	11,6	25,4	16,4	16,2	30,4
jun-06	8,6	20,9	17,3	23,5	29,7
sep-06	11,0	19,5	14,2	21,7	33,6
dic-06	12,1	26,2	14,6	19,2	27,9
mar-07	13,3	24,7	13,1	13,2	35,7
jun-07	11,0	22,5	12,4	16,0	38,1
sep-07	6,4	21,1	14,6	25,3	32,6
dic-07	5,6	20,2	14,0	32,4	27,8
mar-08	4,5	14,6	15,5	37,2	28,2
jun-08	3,4	13,5	15,6	44,6	22,9
sep-08	9,6	9,7	9,4	52,8	18,5
dic-08	13,7	8,1	8,4	49,8	20,0
mar-09	17,2	12,7	10,4	35,3	24,4
jun-09	20,9	13,3	11,1	25,7	29,0
sep-09	23,0	14,8	10,6	27,8	29,0
dic-09	26,6	15,0	9,1	22,3	27,0
mar-10	18,8	15,9	10,8	29,3	25,2
jun-10	17,6	16,1	9,6	26,7	30,0
sep-10	21,7	13,7	8,8	24,5	31,2
dic-10	19,8	15,3	9,5	22,6	32,8
mar-11	11,2	11,0	15,1	35,3	27,5
jun-11	13,7	12,0	14,3	31,4	28,8
sep-11	12,5	13,5	12,9	28,4	32,8
dic-11	6,8	10,5	10,2	34,2	38,2
mar-12	9,1	10,2	11,3	35,3	34,1
jun-12	12,1	14,7	12,3	25,4	35,6
sep-12	11,7	12,3	12,1	29,8	34,1
dic-12	11,6	13,1	11,6	25,4	38,3
mar-13	10,4	16,0	13,1	27,2	33,2
jun-13	19,0	16,8	13,9	26,7	23,6
sep-13	15,1	16,2	13,4	24,9	30,4
dic-13	13,7	15,3	12,5	27,0	31,5

- Al evaluar las expectativas de inflación que poseen los habitantes del Gran Santiago, se registra un aumento en la proporción que espera una inflación menor a 2% en los próximos 12 meses, desde 11,6% a un 13,7%.
- En relación al año pasado aumenta la proporción que espera una inflación de más de 4%.

Expectativas de Inflación



Departamento de Economía

Universidad de Chile
Diagonal Paraguay 257,
torre 26, Santiago, Chile
☎(56-2) 978 34 21

www.microdatos.cl

