

Departamento de Economía
Universidad de Chile
Diagonal Paraguay 257,
torre 26, Santiago, Chile
☎(56-2) 978 34 21

www.microdatos.cl

Encuesta de Percepciones y Expectativas Económicas de la Universidad de Chile, Junio de 2013

David Bravo
Patricia Medrano

23 de Junio, 2013
Departamento de Economía
Universidad de Chile

Encuesta de Expectativas Económicas

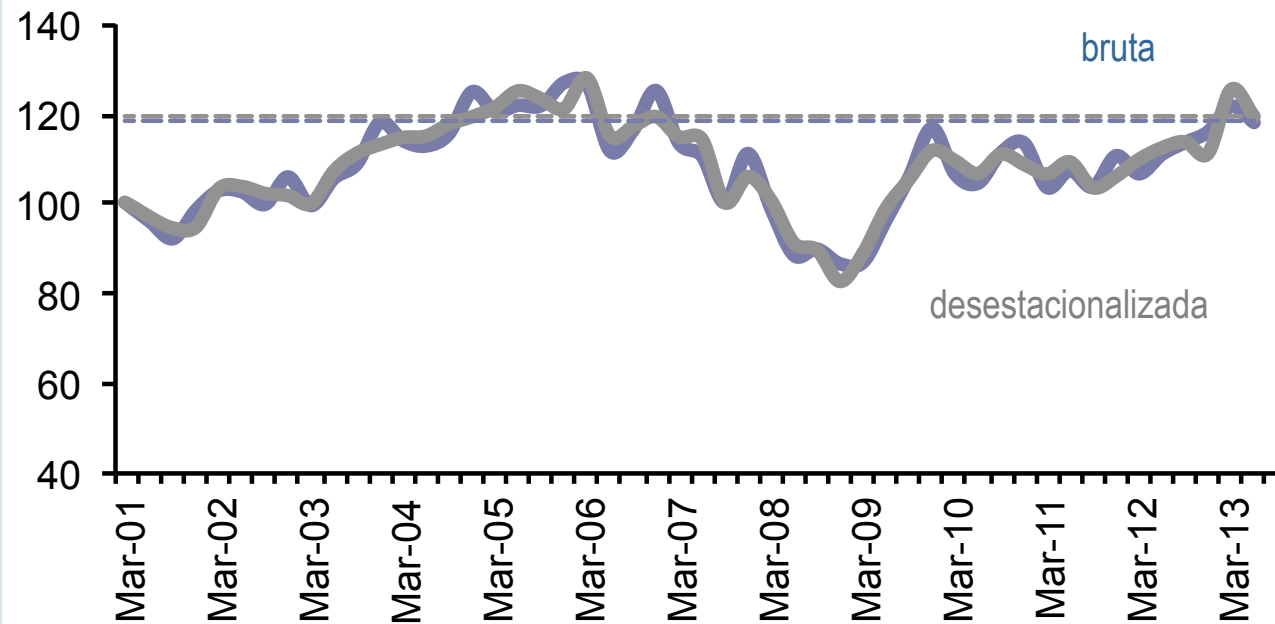
Desde el Primer Trimestre de 2001, el Centro de Microdatos de la Universidad de Chile ha estado tomando una encuesta de expectativas económicas...

...en la forma de un módulo adicional a la Encuesta de Ocupación y Desocupación que la Universidad de Chile levanta desde 1957 para el Gran Santiago...

...y, por ende, con la misma base muestral de la Encuesta de Ocupación, es decir, alrededor de 3.000 hogares representativos del Gran Santiago...

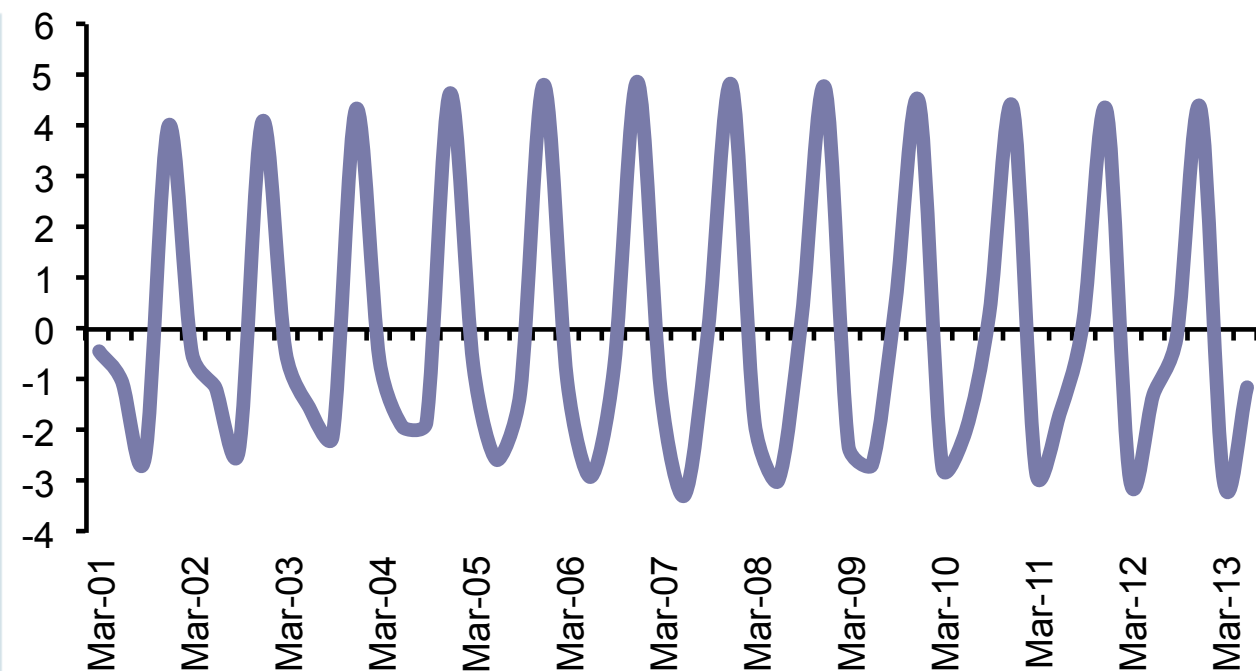
...y, adicionalmente, con la representatividad muestral que da una encuesta territorial (versus una telefónica, de baja cobertura).

Confianza de los Consumidores



- **Disminución en la confianza de los consumidores con respecto al trimestre anterior.**
- El índice general (CC) en su serie desestacionalizada muestra una disminución de 6,0 puntos con respecto al trimestre anterior
- El índice bruto muestra un empeoramiento de 3,7 puntos porcentuales en comparación con la última medición.
- Ambos índices muestran mejores niveles respecto de lo que se observaba hace 12 meses atrás (con alzas de 7,0 p.p. Tanto en la serie bruta como en la serie desestacionalizada).

Estacionalidad en Confianza de los Consumidores



- Es importante reconocer que la CC siempre cae durante los meses de otoño e invierno y aumenta en el resto del año.
- El gráfico muestra la diferencia porcentual entre la serie original y la desestacionalizada.
- Por lo general la serie CC crece un 4-5% por sobre tendencia todos los últimos trimestres del año.
- Y cae en 1-2% por debajo de tendencia en marzo. Un efecto estacional que se profundiza y llega a un valor cercano a 2-3% en septiembre.

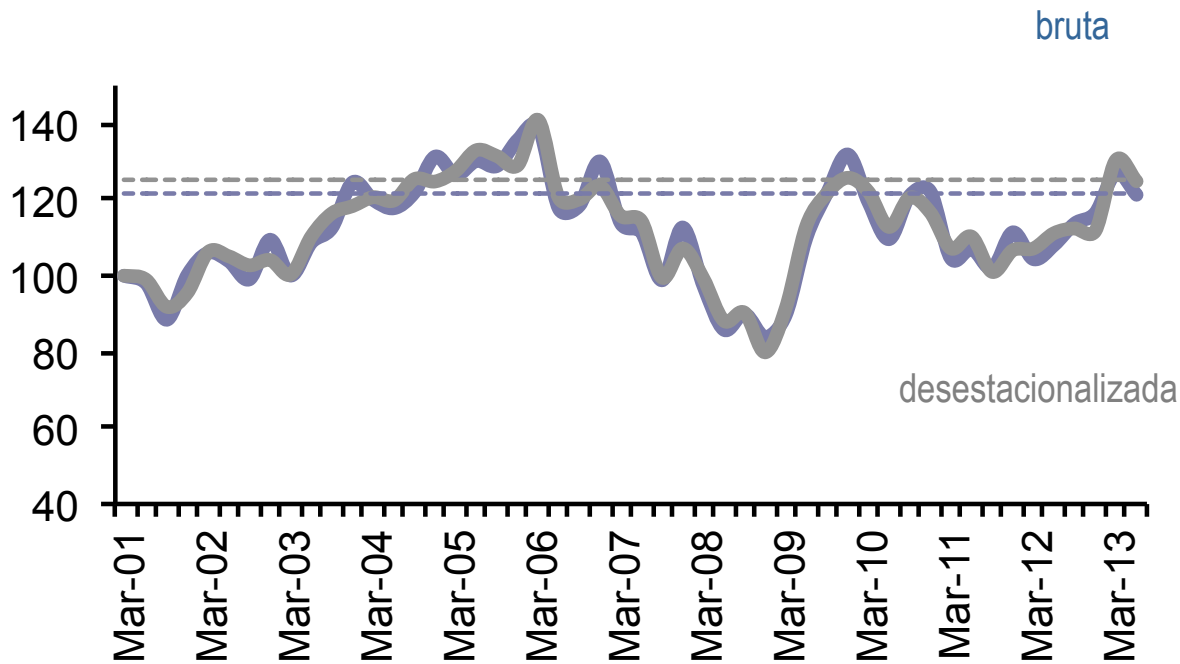
El índice de Confianza de los Consumidores se construye a partir de cuatro índices que reflejan diferentes aspectos de esa confianza:

- El índice de Situación Esperada (SE)
- El índice de Situación Actual (SA)
- El índice de Situación Familiar (SF)
- El índice de Situación del País (SP)

Cada índice se calcula a partir de un conjunto diferente de preguntas del módulo de la Encuesta.

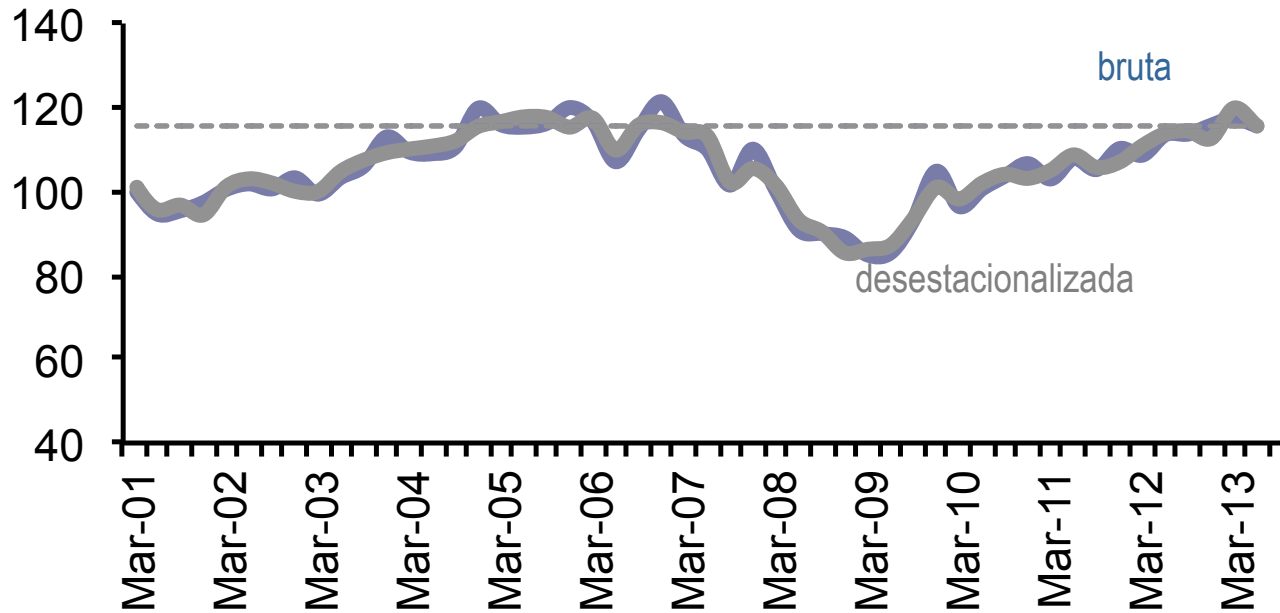
De los cuatro índices de confianza de los consumidores, podemos encontrar dos de los subíndices que miden “*percepción*” (índices de Situación Esperada y del País, SE y SP) y dos que miden “*sensación*” (índices de Situación Actual y Familiar, SA y SF).

Situación Esperada



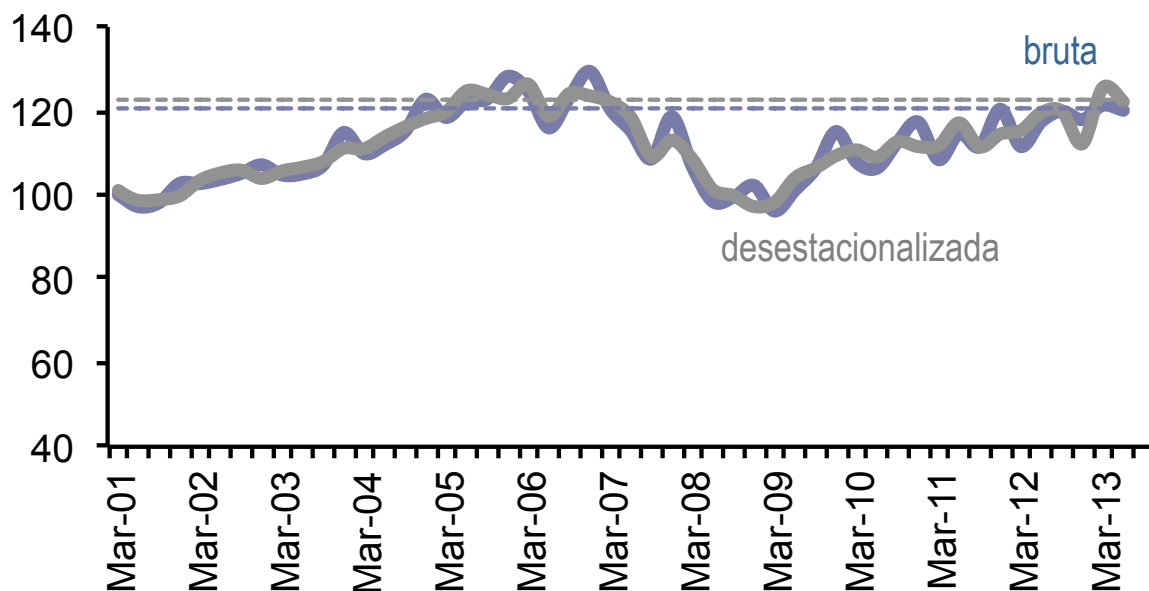
- El índice de Situación Esperada (SE) en su serie bruta **disminuye** en 5,8 puntos porcentuales y la serie desestacionalizada **disminuye** en 5,6 puntos porcentuales con respecto al trimestre anterior.
- Al comparar con respecto a lo observado hace 12 meses atrás la serie de SE presenta un **aumento** tanto en la serie desestacionalizada (13,6 puntos porcentuales) como en la serie bruta (13,2 puntos porcentuales).

Situación Actual



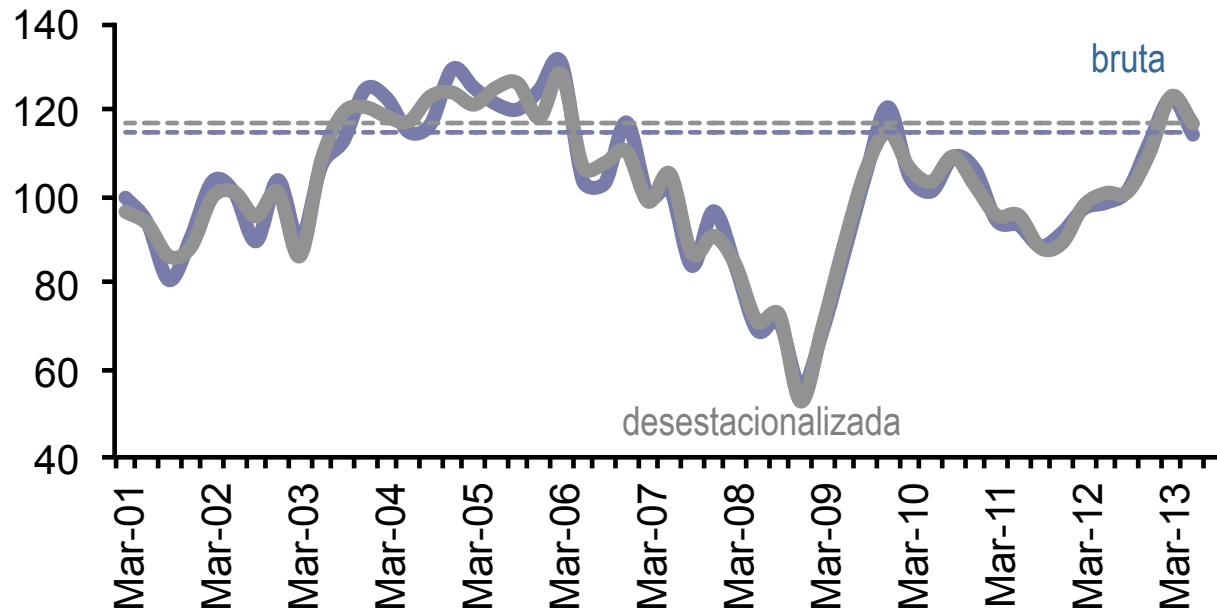
- El índice de Situación Actual (SA) presenta una **baja** trimestral en la serie bruta y en la serie desestacionalizada.
- La serie bruta disminuyó en 1,8 p.p. mientras la serie desestacionalizada disminuyó 4,2 p.p. respecto a Marzo pasado.
- Al comparar con respecto a lo observado hace 12 meses, ambas series presentan aumentos de 2,1 puntos porcentuales en la serie bruta y 1,8 en la serie desestacionalizada.

Situación Familiar



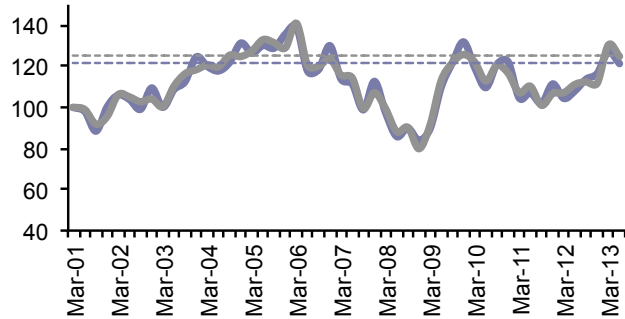
- El índice de Situación Familiar (SF) **disminuyó** tanto en la serie bruta como en la serie desestacionalizada con respecto a Marzo pasado, en 1,2 y 3,4 puntos porcentuales respectivamente.
- Con respecto a 12 meses atrás la serie bruta y la serie desestacionalizada **aumentaron** en 2,7 y 2,6 puntos porcentuales respectivamente.

Situación del País

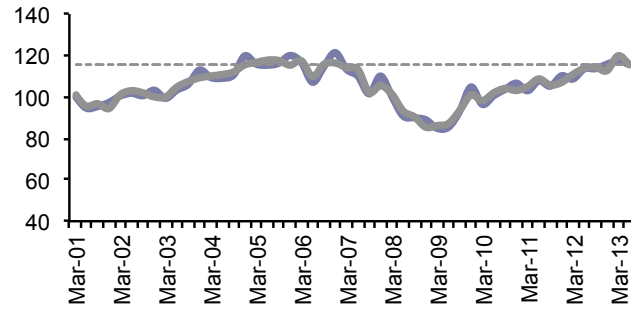


- El índice de Situación País (SP) **disminuyó** tanto en la serie bruta como en la desestacionalizada en 8,4 y 6,3 puntos porcentuales con respecto a Marzo.
- Con respecto a 12 meses atrás la serie bruta y la serie desestacionalizada de la Situación del País **aumentaron** en 15,6 y 16,0 puntos porcentuales respectivamente.

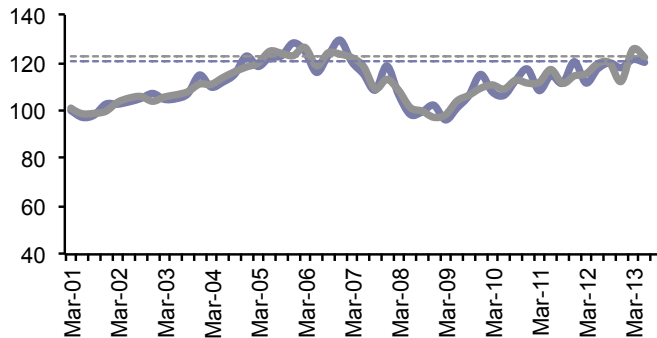
Situación Esperada



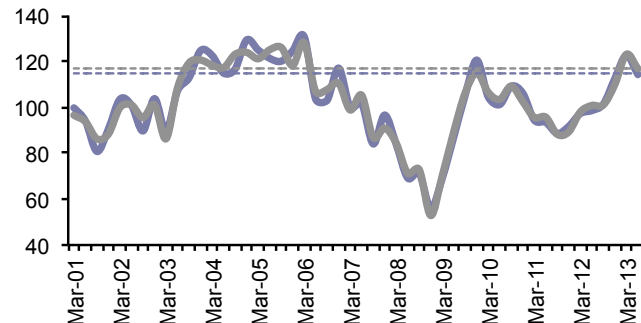
Situación Actual



Situación Familiar



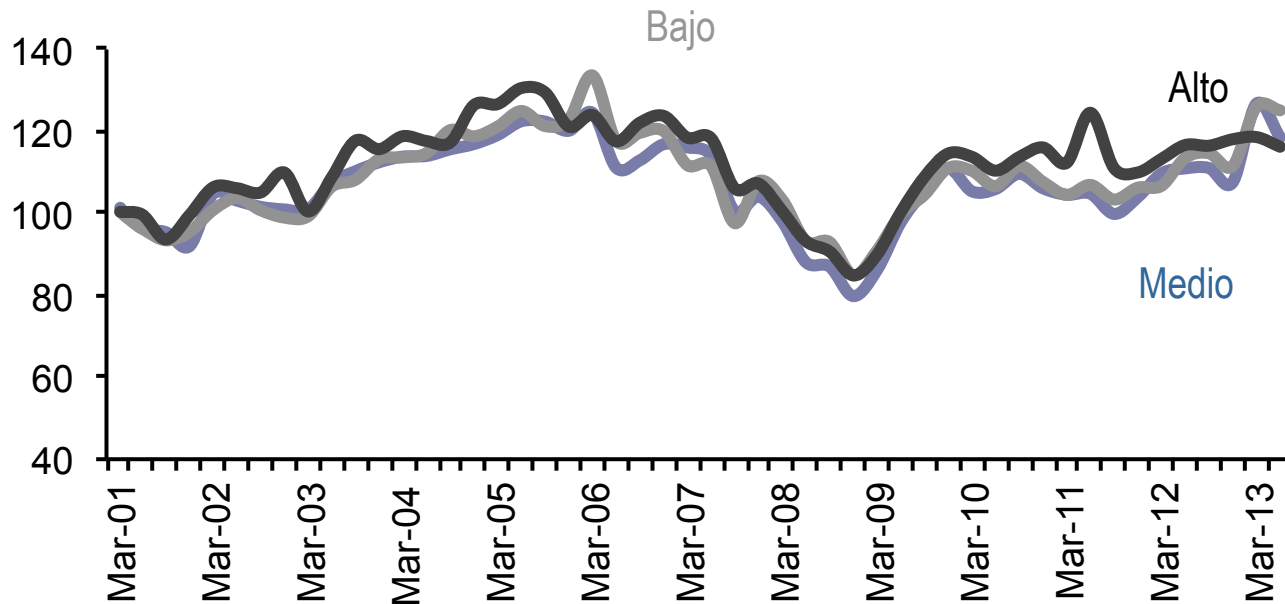
Situación del País



- En este levantamiento se observa que los subíndices que miden “sensación” (índices de Situación Actual y Familiar, SA y SF), **disminuyen** con respecto al trimestre recién pasado y aumentan en relación con el año anterior.

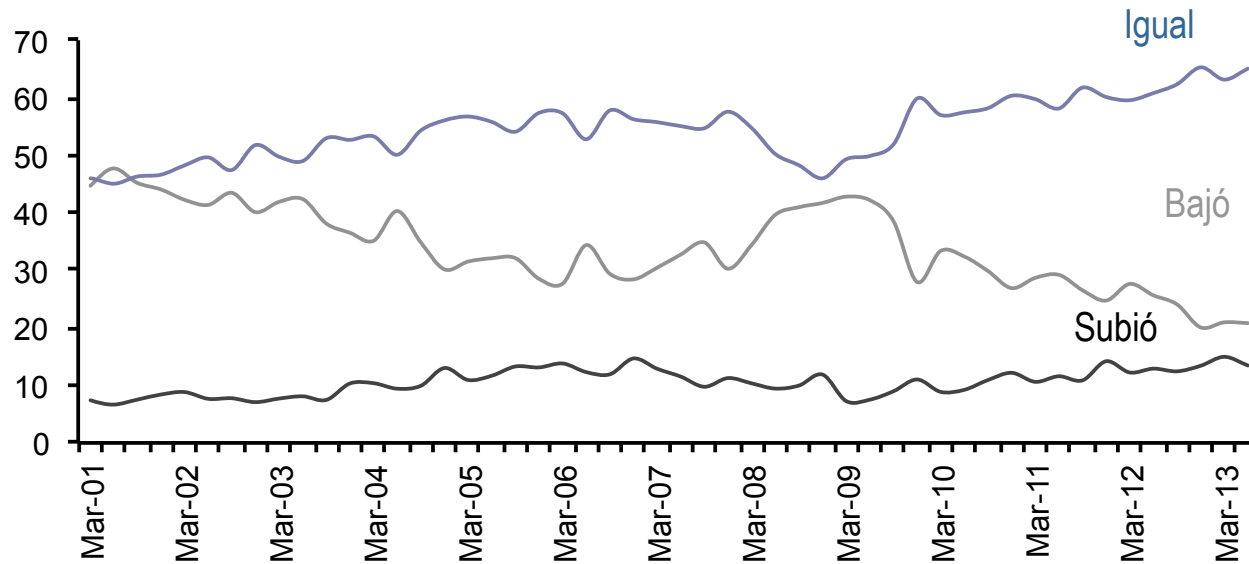
- Al analizar los índices asociados a “percepción” (índices de Situación Esperada y del País, SE y SP) observamos que las series de ambos indicadores muestran mejoras anuales y un empeoramiento trimestral.

CC desestacionalizada por estratos socioeconómicos



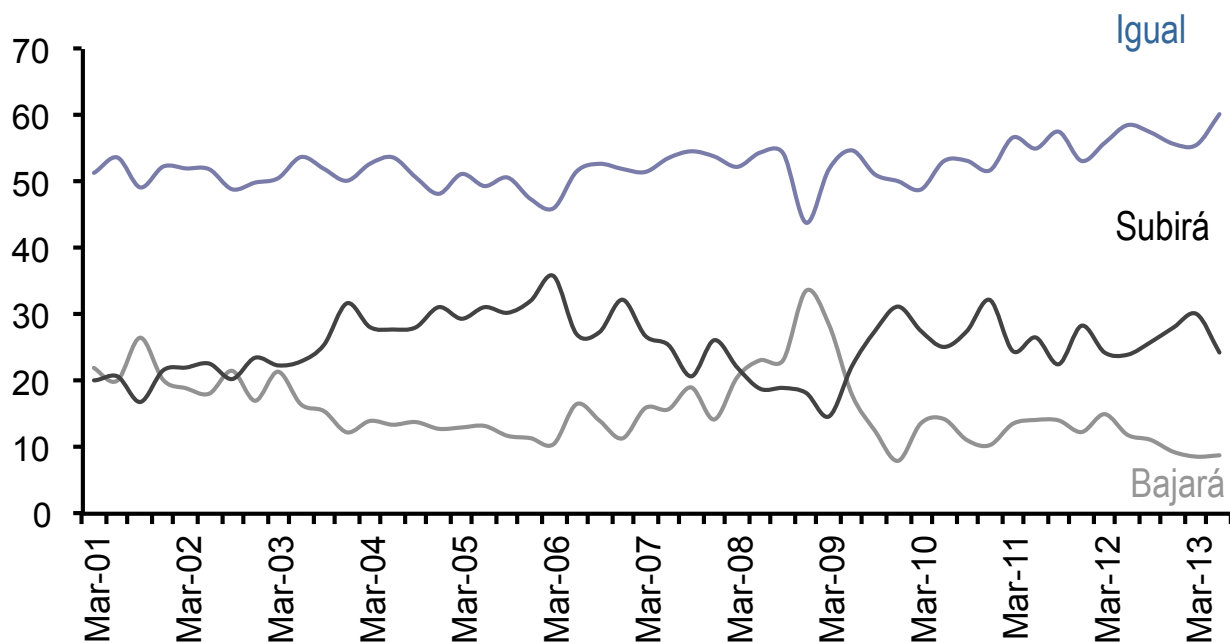
- La caída en el índice de Confianza de los Consumidores con respecto a Marzo de 2013 (de 3,7 p.p en la serie bruta y 6,0 p.p en la serie desestacionalizada) se explica por un empeoramiento en todos los estratos.
- El estrato bajo, cae en 0,9 puntos porcentuales, el estrato medio baja en 8,2 puntos porcentuales, y el estrato alto disminuye en 2,3 puntos porcentuales.

¿Cómo ha variado el Ingreso de su Hogar en los últimos doce meses?

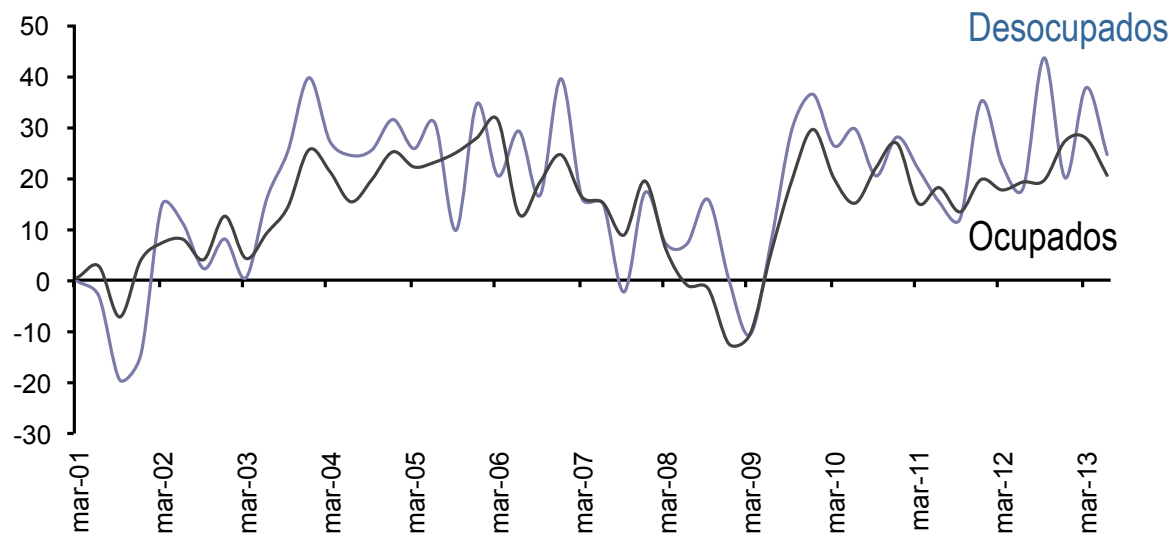
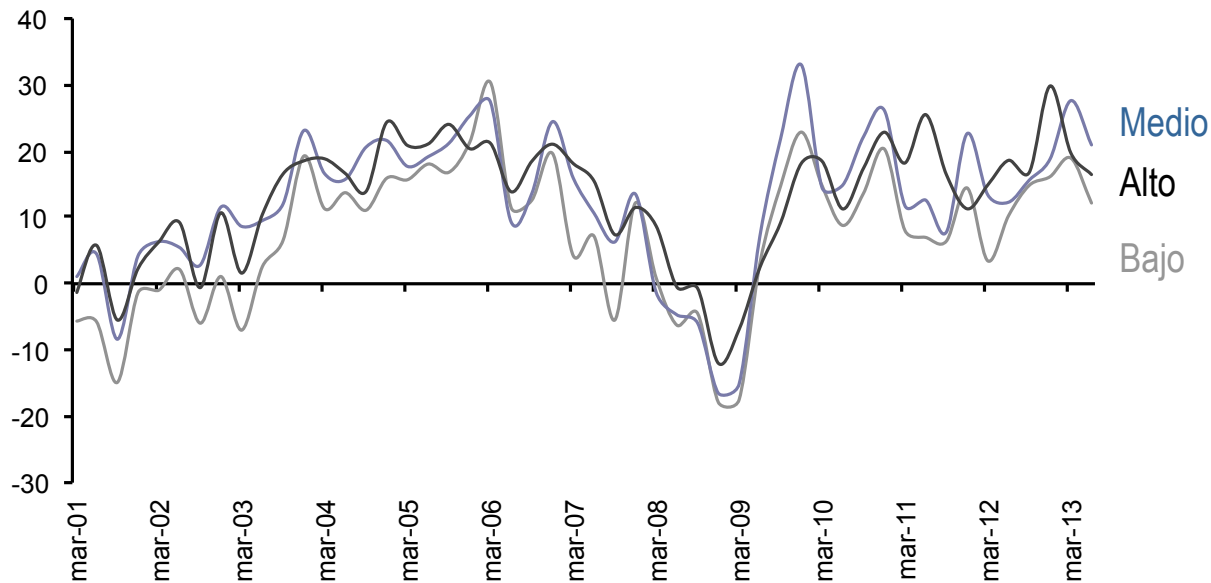


- La proporción de hogares que reporta una baja en los ingresos del hogar en los últimos doce meses disminuyó con respecto al trimestre anterior en 0,2 puntos porcentuales.
- La proporción de hogares que reporta estabilidad o estancamiento en los ingresos aumentó en el trimestre (1,8 puntos porcentuales) y aumentó con respecto al año anterior en 4,3 puntos porcentuales.
- La proporción de hogares que reporta un alza en el ingreso en los últimos doce meses, disminuyó trimestralmente en 1,4 puntos porcentuales .

¿Qué espera del Ingreso de su Hogar durante los próximos doce meses?

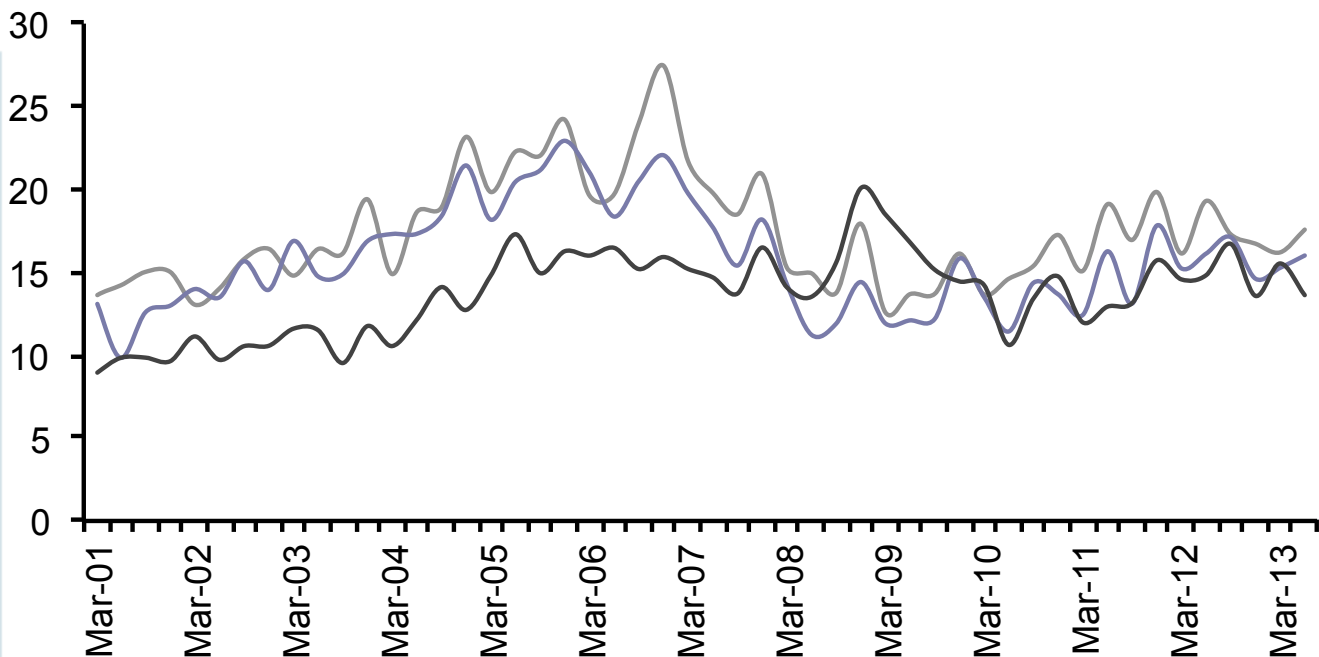


- La proporción de hogares que espera un alza en el ingreso en los próximos doce meses, disminuyó en 5,6 puntos porcentuales en el trimestre y aumentó 0,4 puntos porcentuales en un año.
- La proporción de hogares que espera el mismo ingreso aumentó en 4,3 puntos porcentuales con respecto al trimestre anterior.
- Mientras que la proporción de hogares que espera una baja de su ingreso aumenta en 0,4 puntos porcentuales con respecto a Marzo.
- El fenómeno detrás de las expectativas de menores ingresos está marcado por los hogares de todos los estratos.



- Los índices de optimismo se calculan tomando la resta entre respuestas positivas y negativas, dividido por la suma de respuestas positivas, negativas y neutras. Esto muestra la importancia relativa de las respuestas de un tipo u otro respecto del universo de respuestas.
- Cuando el índice es negativo hay más respuestas negativas que positivas.
- Se observa que en los tres estratos existe un peor optimismo con respecto al trimestre anterior.
- El peor optimismo se refleja en los ocupados y en los desocupados.

Compras de Durables y Vivienda



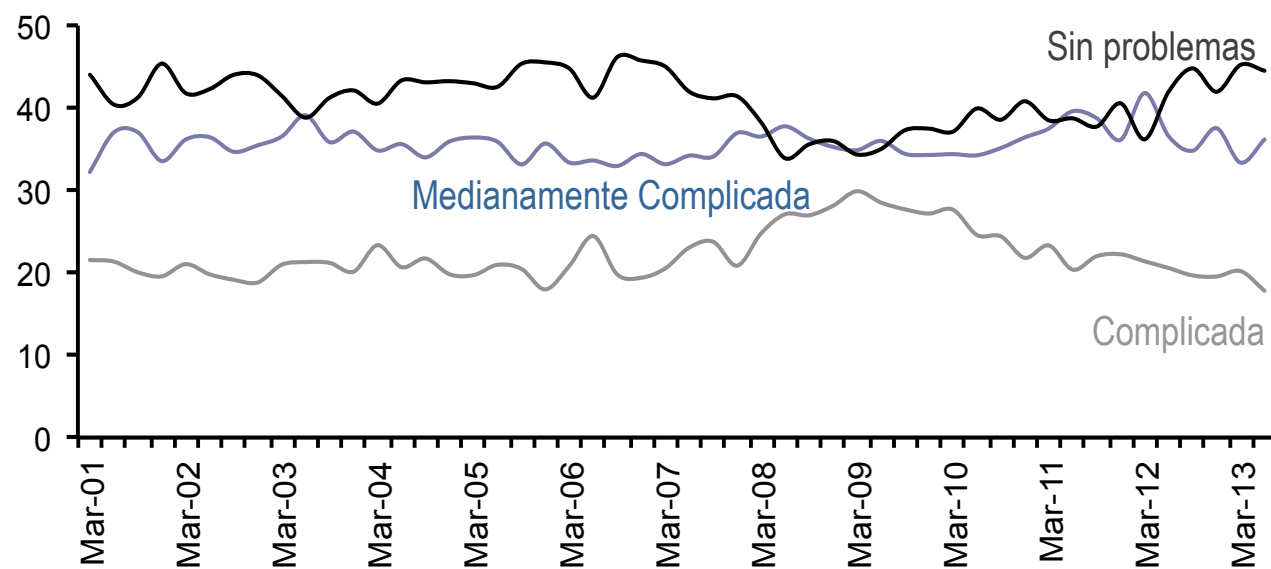
Compró Durables en los Anteriores Tres Meses

Piensa Comprar Durables en Próximos Tres Meses

Piensa Comprar Vivienda en los Próximos Doce Meses

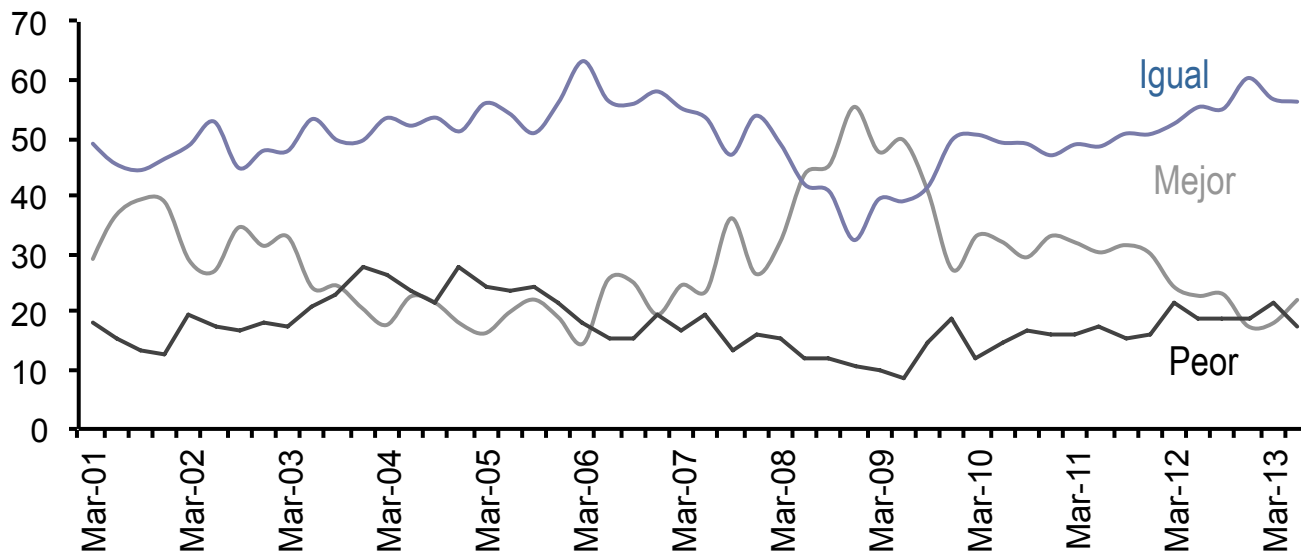
- La proporción de hogares que manifiesta haber comprado durables en el último trimestre aumenta en 1,4 puntos porcentuales con respecto a Marzo de 2013.
- Con respecto a un año atrás disminuye la proporción de hogares que manifiesta haber comprado durables en el último trimestre en 1,7 puntos porcentuales.
- Con respecto al trimestre anterior, la intención de compra aumenta en 0,9 puntos porcentuales, mientras que con respecto a un año atrás el aumento es de 0,1 puntos porcentuales.

La Situación de Deuda de su Hogar es...



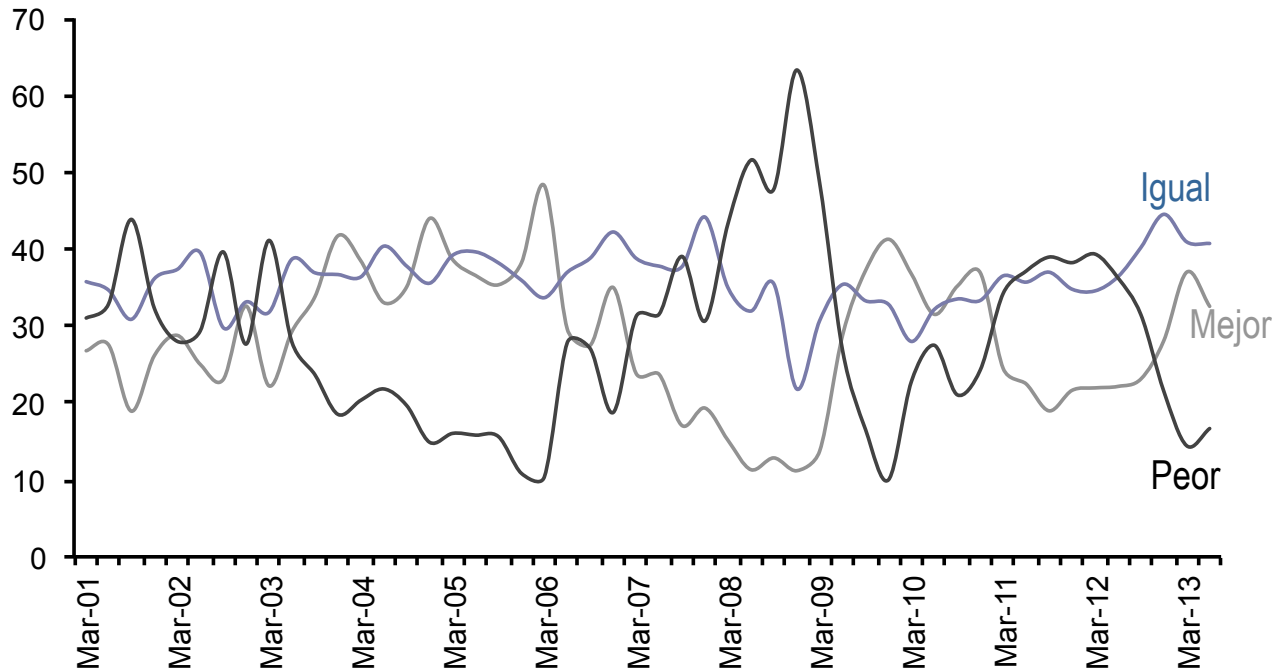
- Al comparar con el trimestre anterior:
- Cae la proporción de hogares que manifiestan tener una situación de deuda “complicada” en 2,2 p.p.
- Aumenta la proporción de hogares que declara tener una situación de deuda “medianamente complicada” en 2,8 puntos porcentuales.
- Aquellos que declaran tener una situación “sin problemas” disminuyen en 0,8 puntos porcentuales.

¿En su opinión la Situación Económica del país un año atrás era...?



- Existe un empeoramiento de la percepción de la ciudadanía respecto a la situación económica del país.
- Con respecto al trimestre anterior disminuyó la cantidad de hogares que señaló que hace 12 meses la situación país era “peor que la actual” en 4,6 puntos porcentuales.

¿Cómo cree Usted que será la Situación General del país en en año más?



- Disminuyó en 4,4 puntos porcentuales la proporción de hogares que cree que la situación económica del país será “mejor que la actual” en 12 meses más.
- Esta caída es explicada por la disminución en todos los estratos.
- Con respecto al trimestre anterior se observa un aumento en la expectativa de que la situación del país en un año más será “peor que la actual” (2,3 puntos porcentuales). Esto es un fenómeno que se observa principalmente en los estratos medio y alto.

Encuesta Junio 2013	Estrato			Total
	Bajo	Medio	Alto	
1 Seguridad ciudadana	20,0	22,5	18,7	20,8
2 Sistema de educación y cultura	17,0	19,4	20,6	18,6
3 Sistema de salud	17,2	19,3	14,4	17,5
4 Falta de empleo	7,9	7,0	5,2	7,1
5 Bajos sueldos	8,3	7,2	3,3	6,9
6 Pobreza	5,4	4,2	10,4	5,8
7 Transporte público	3,7	4,0	2,8	3,6
8 Alcoholismo y drogadicción	4,3	1,8	0,7	2,7
9 Aumento del costo de la vida	3,2	1,4	1,9	2,2
10 Falta de confianza en autoridades o políticos	2,6	1,5	3,0	2,2

Encuesta Marzo 2013	Estrato			Total
	Bajo	Medio	Alto	
1 Seguridad ciudadana	23,4	26,3	26,9	25,3
2 Sistema de educación y cultura	13,2	17,5	20,1	16,3
3 Sistema de salud	14,1	14,5	11,0	13,7
4 Bajos sueldos	8,5	7,9	3,6	7,3
5 Pobreza	4,0	6,9	12,9	6,9
6 Falta de empleo	9,0	4,9	5,0	6,6
7 Transporte público	4,9	4,1	2,6	4,1
8 Aumento del costo de la vida	4,3	4,0	1,9	3,7
9 Alcoholismo y drogadicción	5,4	1,4	0,5	2,8
10 Falta de confianza en autoridades o políticos	3,0	2,2	3,4	2,8

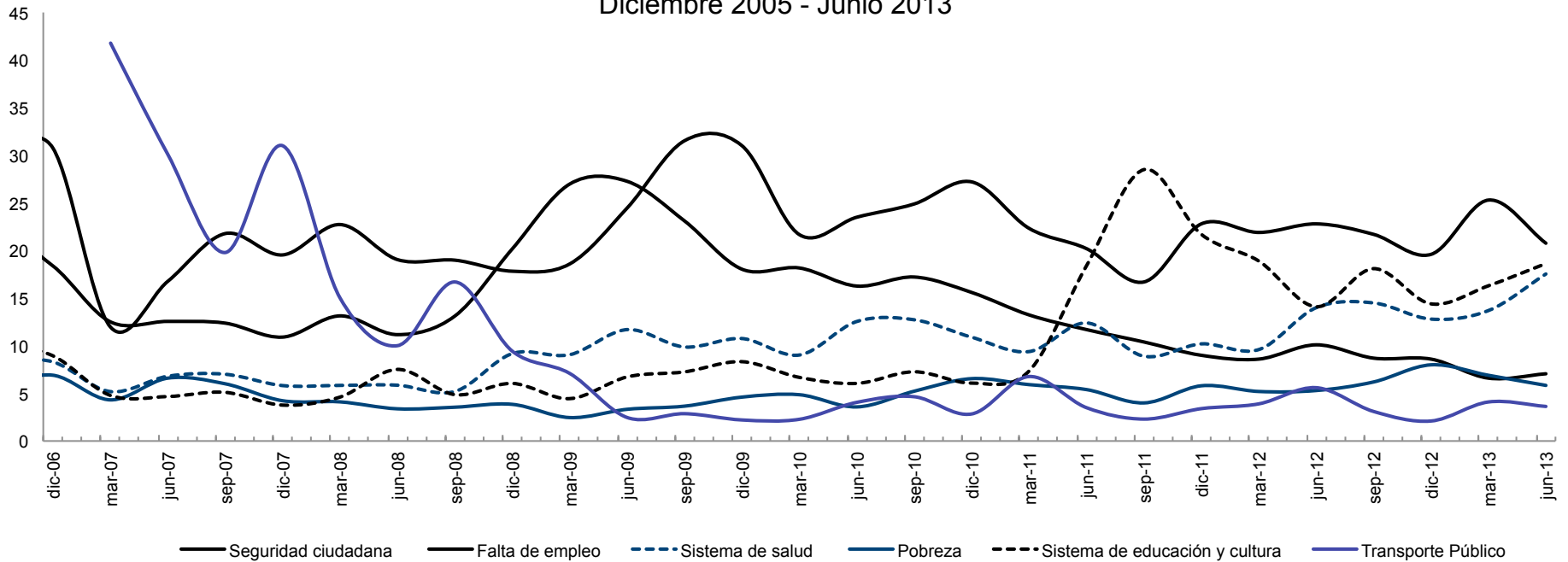
- El principal problema del país, de acuerdo a la población del Gran Santiago, es la “Seguridad Ciudadana” con un 20,8% de las preferencias.
- En el segundo lugar se ubica el “Sistema de educación y cultura” con un 18,6% de las preferencias, mientras el tercer lugar lo ocupa el “Sistema de Salud” con un 17,5%.

Encuesta de Marzo 2013 a Junio 2013	Estrato			Total
	Bajo	Medio	Alto	
Mayores Alzas				
1 Sistema de salud	3,0	4,8	3,4	3,9
2 Sistema de educación y cultura	3,8	1,9	0,4	2,3
3 Sistema Previsional	1,1	-0,1	2,1	0,8
4 Idiosincracia del pueblo	0,4	0,6	1,2	0,6
Mayores Bajas				
1 Seguridad ciudadana	-3,4	-3,8	-8,2	-4,5
2 Aumento del costo de la vida	-1,1	-2,6	0,0	-1,5
3 Pobreza	1,4	-2,6	-2,5	-1,1
4 Politiquería	-0,6	-1,5	-0,6	-1,0

Encuesta de Junio 2012 a Junio 2013	Estrato			Total
	Bajo	Medio	Alto	
Mayores Alzas				
1 Sistema de educación y cultura	6,1	3,8	3,0	4,5
2 Sistema de salud	4,2	3,5	2,1	3,5
3 Sistema Previsional	1,5	0,7	1,9	1,3
4 Alcoholismo y drogadicción	2,2	0,2	-0,8	0,9
Mayores Bajas				
1 Falta de empleo	-4,1	-2,8	-1,5	-3,0
2 Aumento del costo de la vida	-1,3	-3,4	-1,3	-2,1
3 Seguridad ciudadana	-2,9	0,2	-5,2	-2,1
4 Transporte público	-1,4	-2,5	-2,1	-2,0

- El “Sistema de salud” presenta una de las mayores alzas trimestrales.
- Dentro de las mayores bajas trimestrales se observa la “Seguridad Ciudadana”.
- Por su parte, al comparar con Junio de 2012 las mayores bajas se observan en la “Falta de empleo”.
- La mayor alza anual se observa en el “Sistema de educación y cultura”.

Principal Problema Diciembre 2005 - Junio 2013

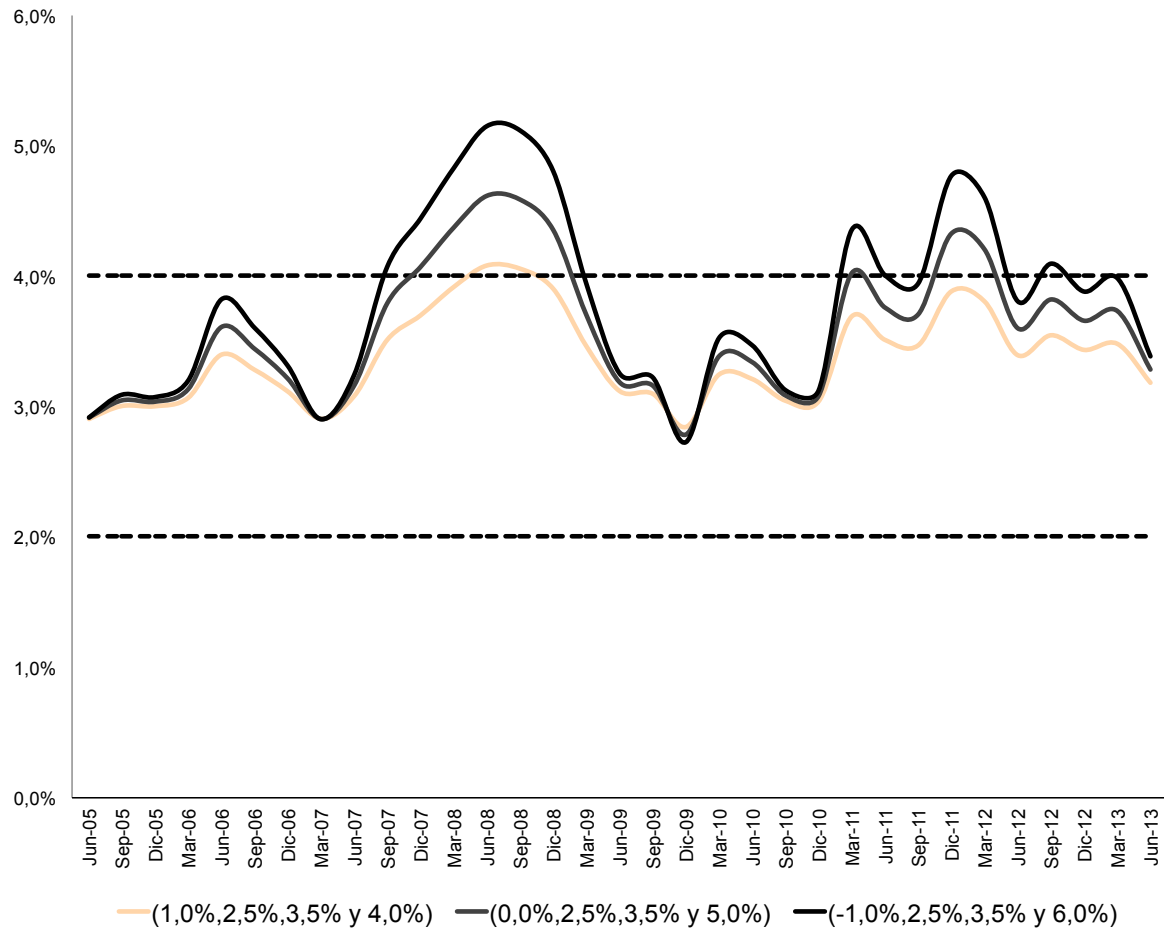


¿En qué porcentaje cree Ud. que subirán los precios durante los próximos 12 meses? En otras palabras: ¿Cuál cree Ud. que será la tasa de inflación medida por el Índice de Precios al Consumidor, IPC, en los próximos 12 meses?

	Menos de 2%	Entre 2% y 3%	Entre 3% y 4%	Más de 4%	NS/NR
jun-05	14,3	26,7	12,7	14,7	31,6
sep-05	13,3	28,3	16,2	16,5	25,7
dic-05	13,7	25,5	15,9	16,2	28,7
mar-06	11,6	25,4	16,4	16,2	30,4
jun-06	8,6	20,9	17,3	23,5	29,7
sep-06	11,0	19,5	14,2	21,7	33,6
dic-06	12,1	26,2	14,6	19,2	27,9
mar-07	13,3	24,7	13,1	13,2	35,7
jun-07	11,0	22,5	12,4	16,0	38,1
sep-07	6,4	21,1	14,6	25,3	32,6
dic-07	5,6	20,2	14,0	32,4	27,8
mar-08	4,5	14,6	15,5	37,2	28,2
jun-08	3,4	13,5	15,6	44,6	22,9
sep-08	9,6	9,7	9,4	52,8	18,5
dic-08	13,7	8,1	8,4	49,8	20,0
mar-09	17,2	12,7	10,4	35,3	24,4
jun-09	20,9	13,3	11,1	25,7	29,0
sep-09	23,0	14,8	10,6	27,8	29,0
dic-09	26,6	15,0	9,1	22,3	27,0
mar-10	18,8	15,9	10,8	29,3	25,2
jun-10	17,6	16,1	9,6	26,7	30,0
sep-10	21,7	13,7	8,8	24,5	31,2
dic-10	19,8	15,3	9,5	22,6	32,8
mar-11	11,2	11,0	15,1	35,3	27,5
jun-11	13,7	12,0	14,3	31,4	28,8
sep-11	12,5	13,5	12,9	28,4	32,8
dic-11	6,8	10,5	10,2	34,2	38,2
mar-12	9,1	10,2	11,3	35,3	34,1
jun-12	12,1	14,7	12,3	25,4	35,6
sep-12	11,7	12,3	12,1	29,8	34,1
dic-12	11,6	13,1	11,6	25,4	38,3
mar-13	10,4	16,0	13,1	27,2	33,2
jun-13	19,0	16,8	13,9	26,7	23,6

- Al evaluar las expectativas de inflación que poseen los habitantes del Gran Santiago, se registra una disminución en la proporción que espera una inflación menor a 2% en los próximos 12 meses, con un 19,0%, aumentando en 8,6 p.p. con respecto a Marzo pasado.
- En relación al trimestre pasado disminuye la proporción que espera una inflación de más de 4% (1,5 puntos porcentuales).

Expectativas de Inflación



Departamento de Economía
Universidad de Chile
Diagonal Paraguay 257,
torre 26, Santiago, Chile
☎(56-2) 978 34 21

www.microdatos.cl

