

# Encuesta de Percepciones y Expectativas Económicas de la Universidad de Chile, Marzo de 2014

Jaime Ruiz-Tagle  
Roberto Álvarez

25 de Abril, 2014  
Departamento de Economía  
Universidad de Chile

# Encuesta de Expectativas Económicas

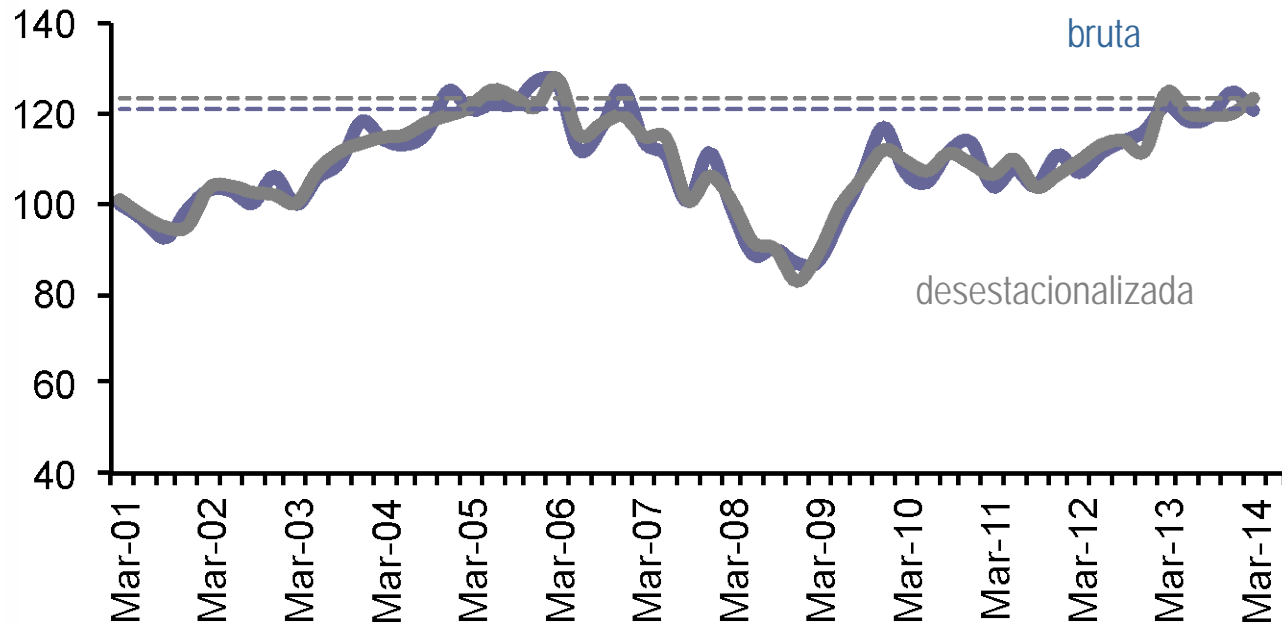
Desde el Primer Trimestre de 2001, el Centro de Microdatos del Departamento de Economía la Universidad de Chile ha estado tomando una encuesta de expectativas económicas...

...en la forma de un módulo adicional a la Encuesta de Ocupación y Desocupación, que la Universidad de Chile levanta desde 1957 para el Gran Santiago...

...y, por ende, con la misma base muestral de la Encuesta de Ocupación, es decir, alrededor de 3.000 hogares representativos del Gran Santiago...

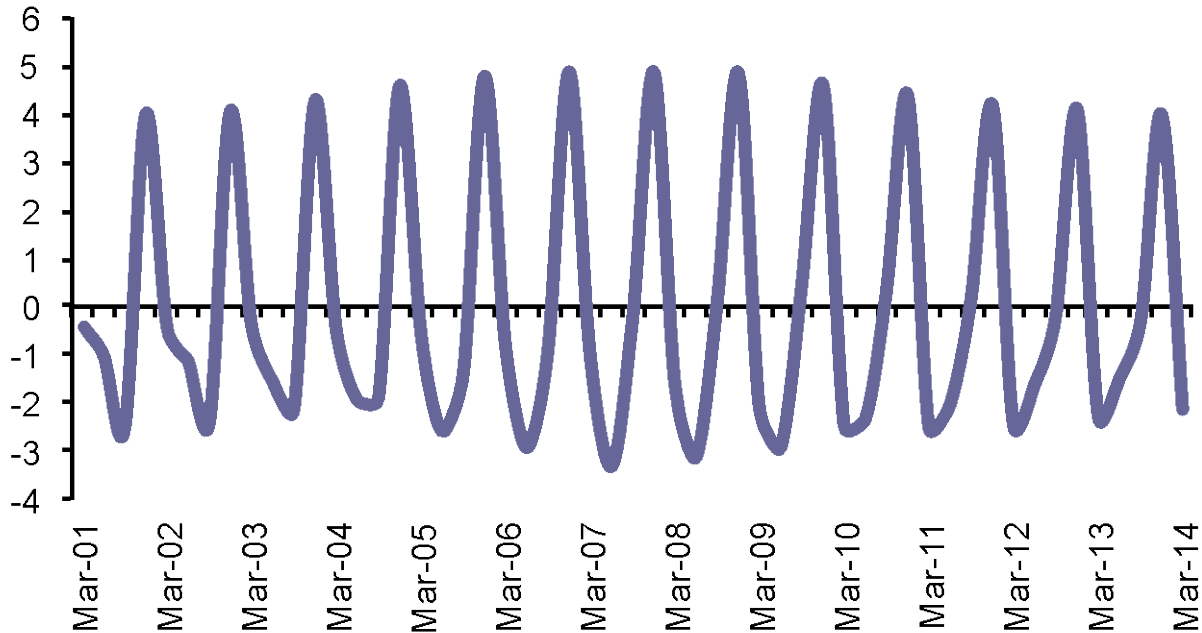
...y, adicionalmente, con la representatividad muestral que da una encuesta territorial (versus una telefónica, de baja cobertura).

## Confianza de los Consumidores



- Aumento de la Confianza de los Consumidores respecto al trimestre anterior, pero disminución respecto al año anterior.
- El índice general (CC) en su serie desestacionalizada muestra un aumento de 3,4 puntos base respecto al trimestre anterior. Sin embargo, se registra una caída de 1,3 puntos base respecto a Marzo de 2013.
- El índice bruto muestra un empeoramiento de 4,1 puntos base en comparación con la última medición.

## Estacionalidad en Confianza de los Consumidores



- Es importante reconocer que la CC siempre cae durante los meses de otoño e invierno y aumenta en el resto del año.
- El gráfico muestra la diferencia porcentual entre la serie original y la desestacionalizada.
- Por lo general, la serie CC crece un 4-5% por sobre tendencia todos los últimos trimestres del año.
- Y cae en 1-2% por debajo de tendencia en marzo. Un efecto estacional que se profundiza y llega a un valor cercano a 2-3% en septiembre.

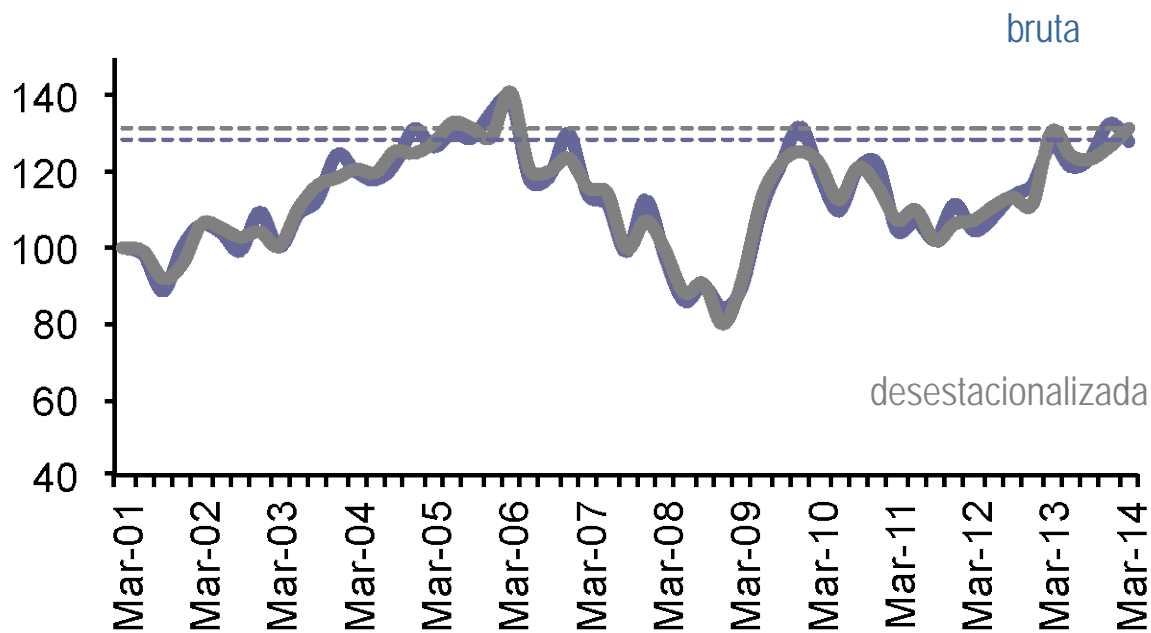
El índice de Confianza de los Consumidores se construye a partir de cuatro índices que reflejan diferentes aspectos de esa confianza:

- El índice de Situación Esperada (SE)
- El índice de Situación Actual (SA)
- El índice de Situación Familiar (SF)
- El índice de Situación del País (SP)

Cada índice se calcula a partir de un conjunto diferente de preguntas del módulo de la Encuesta.

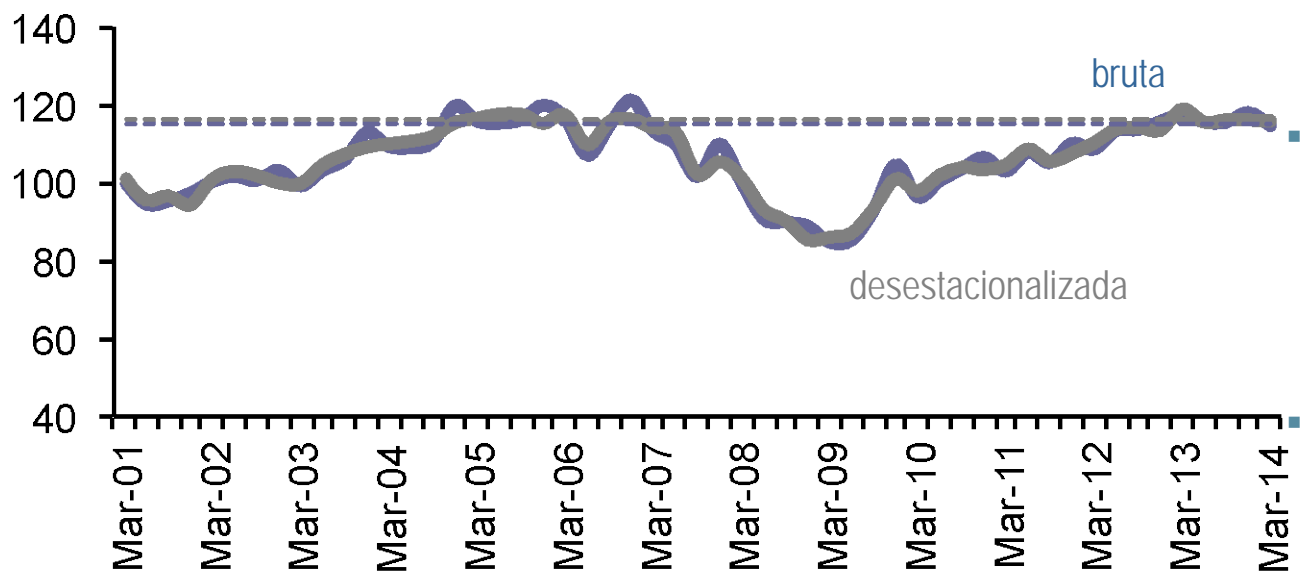
De los cuatro índices de confianza de los consumidores, podemos encontrar dos de los subíndices que miden “*percepción*” (índices de Situación Esperada y del País, SE y SP) y dos que miden “*sensación*” (índices de Situación Actual y Familiar, SA y SF).

## Situación Esperada



- El índice de Situación Esperada (SE) en su serie desestacionalizada **aumenta** en 4,9 puntos base, mientras que la serie bruta disminuye en 4,8 puntos base con respecto al trimestre anterior.
- Al comparar con respecto a lo observado hace 12 meses atrás la serie de SE presenta un **aumento** tanto en la serie desestacionalizada como en la serie bruta.

## Situación Actual

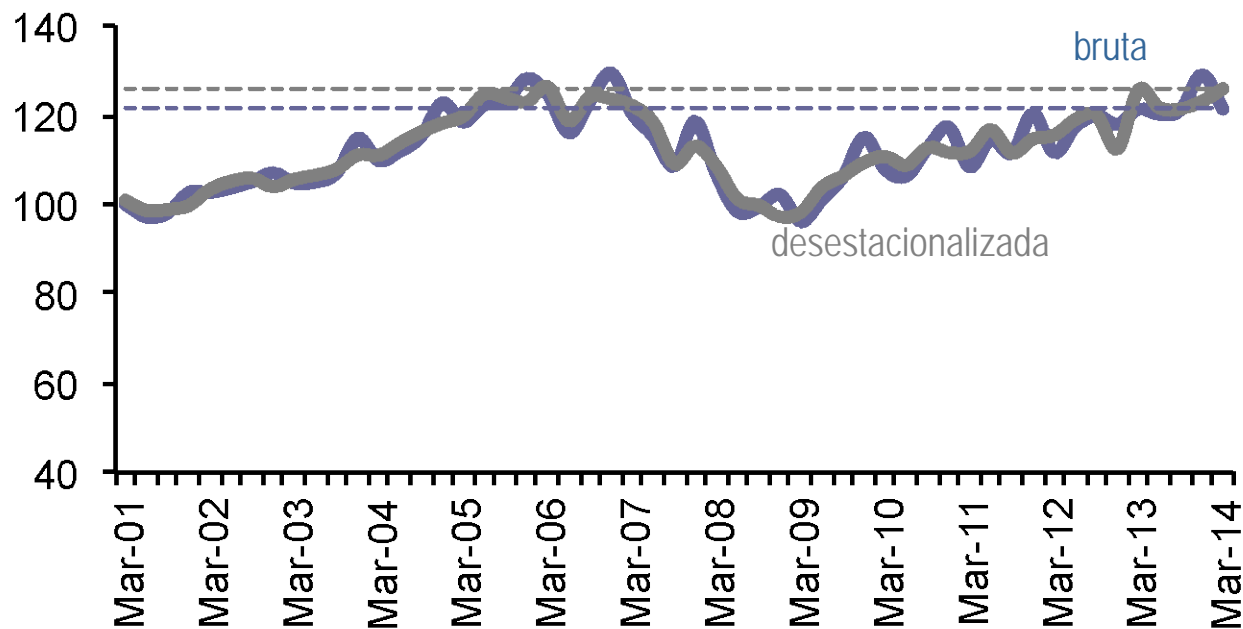


- El índice de Situación Actual (SA) presenta una disminución trimestral tanto en la serie desestacionalizada como en la serie bruta.

- La serie bruta disminuyó en 3,5 p.b., mientras la serie desestacionalizada cayó en 0,3 p.b. respecto a Diciembre pasado.

- Al comparar con respecto a lo observado hace 12 meses, ambas series presentan caídas de 2,7 puntos base en la serie bruta y 3,1 en la serie desestacionalizada.

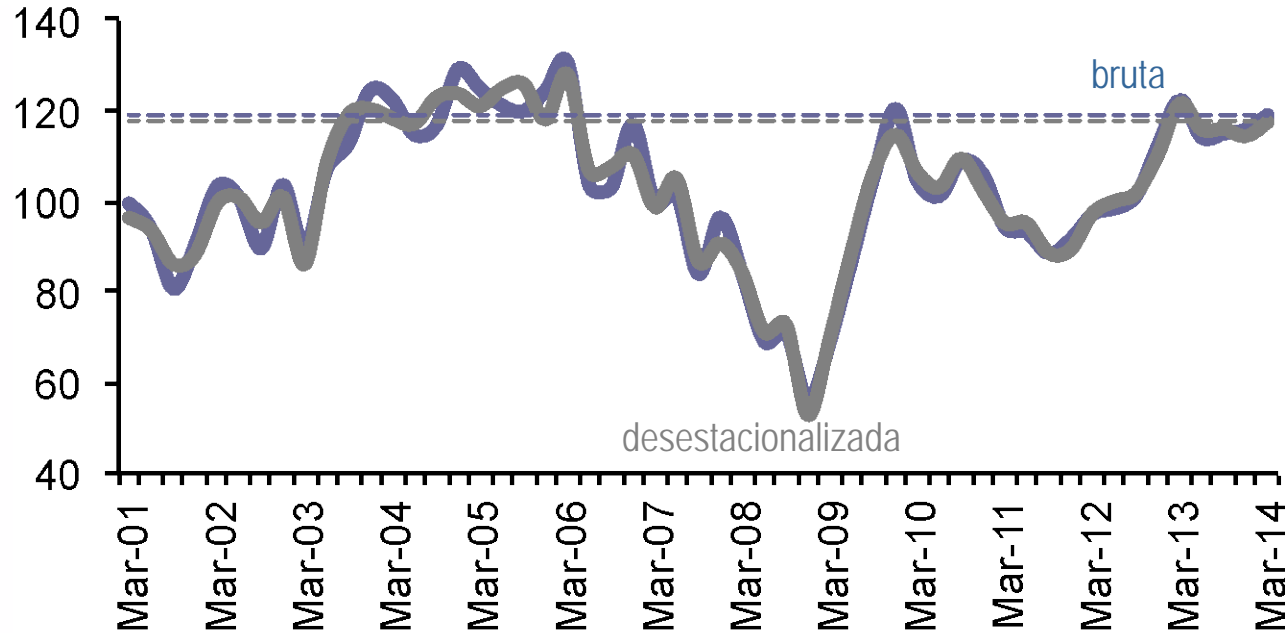
## Situación Familiar



- El índice de Situación Familiar (SF) **disminuyó** en la serie bruta en 7,7 puntos base respecto a Diciembre pasado. En cambio, la serie desestacionalizada **aumentó** en 2,9 puntos base en el mismo período.
- Con respecto a 12 meses atrás, tanto la serie bruta como la serie desestacionalizada **aumentaron** en 0,1 puntos base.

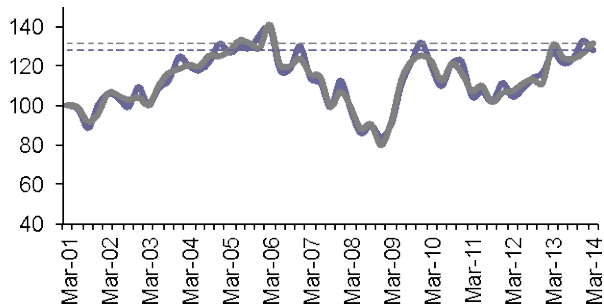


## Situación del País

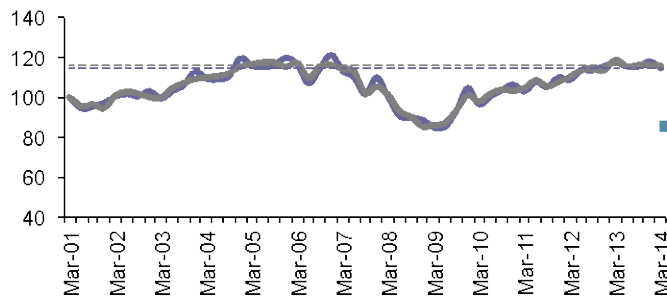


- El índice de Situación País (SP) **aumentó** en 3,2 puntos base en la serie bruta y 3,1 puntos base en la serie desestacionalizada con respecto a la medición de Diciembre de 2013.
- Con respecto a 12 meses atrás la serie bruta y la serie desestacionalizada de la Situación del País **disminuyeron** en 3,4 y 4,1 puntos base respectivamente.

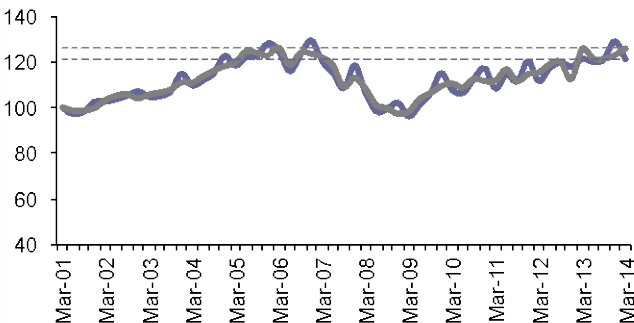
Situación Esperada



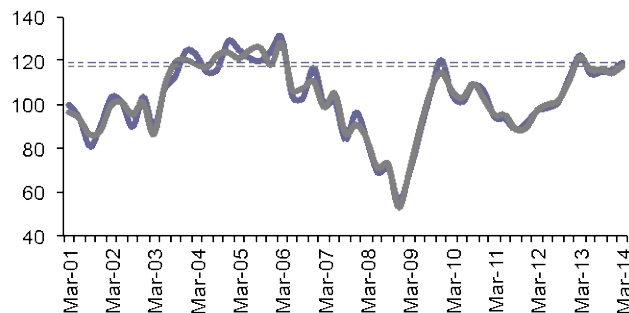
Situación Actual



Situación Familiar



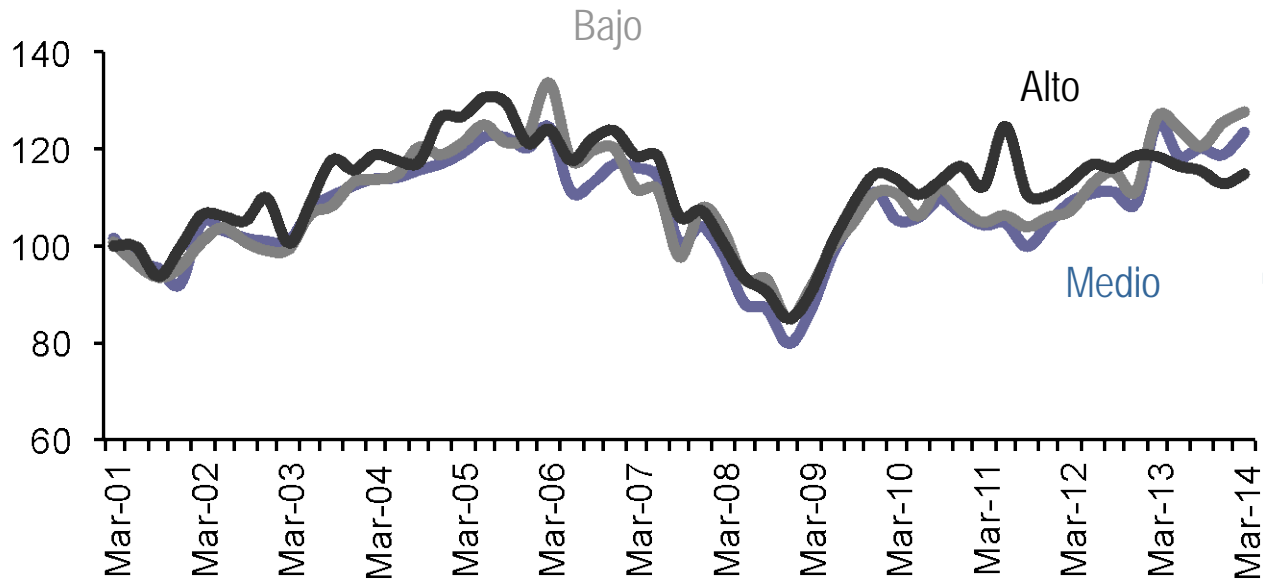
Situación del País



- En este levantamiento se observa que los subíndices que miden “percepción” (índices de Situación Esperada y País, SE y SP), muestran aumentos.

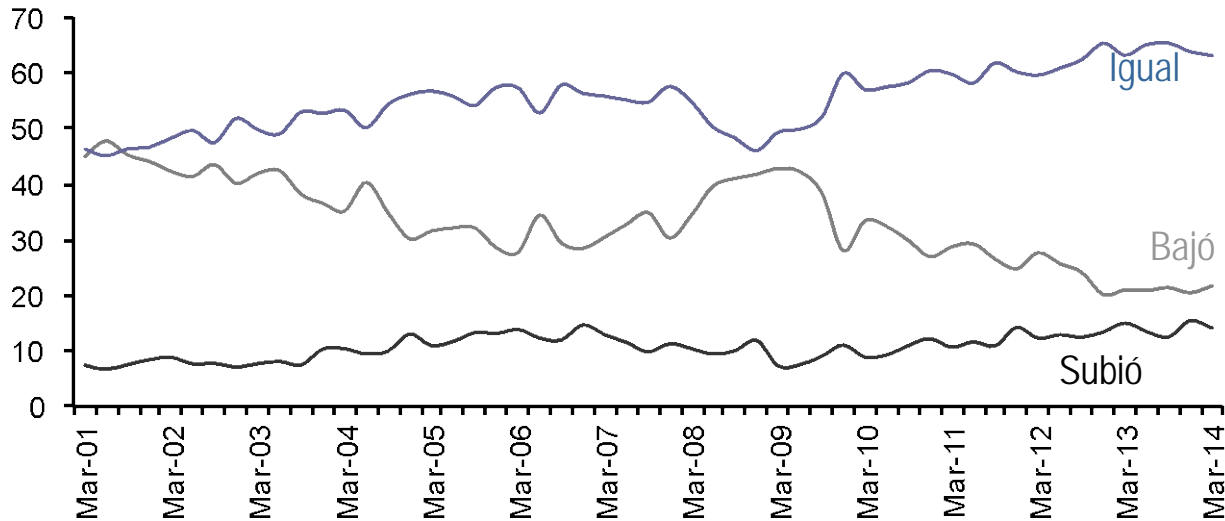
- Al analizar los índices asociados a “sensación” (índices de Situación Actual y Familiar, SA y SF), se observa una disminución del índice de Situación Actual de 0,3 puntos base, mientras que el índice de Situación Familiar aumenta en 2,9 puntos base.

## CC desestacionalizada por estratos socioeconómicos



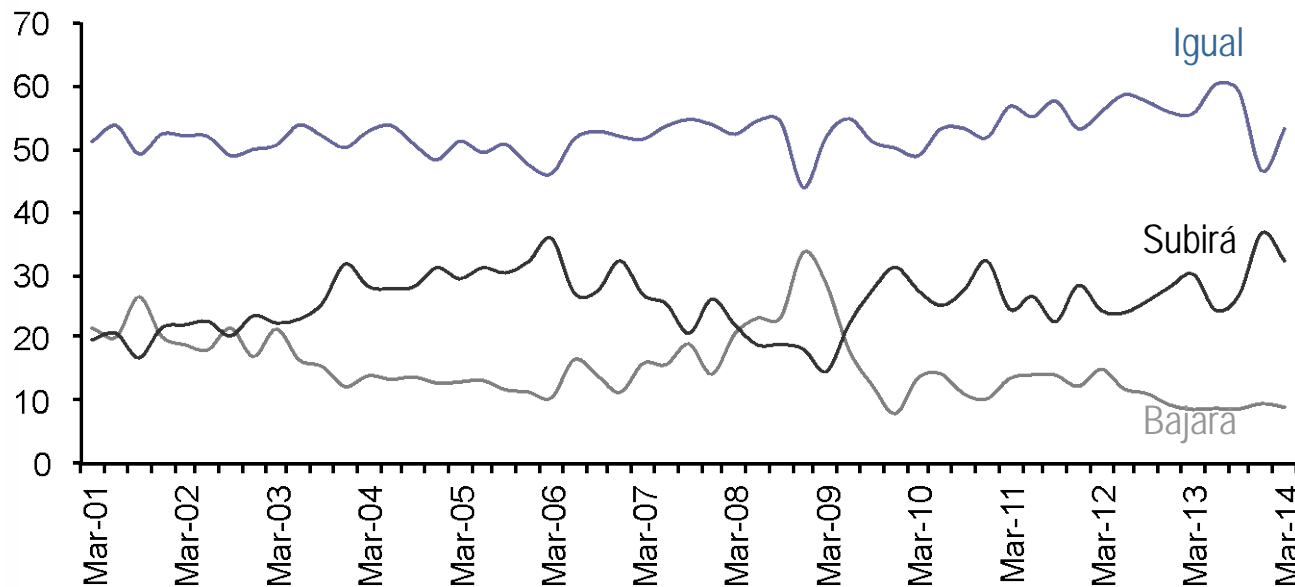
- El aumento trimestral observado en el índice de Confianza de los Consumidores (desestacionalizado) con respecto a Diciembre de 2013 se refleja en un alza de este índice en todos los estratos.
- En el estrato bajo se produce un aumento de 2,4 puntos base en el índice de Confianza de los Consumidores, mientras que en los estratos medio y alto se registran alzas de 4,6 y 2,1 puntos base, respectivamente

¿Cómo ha variado el Ingreso de su Hogar en los últimos doce meses?



- La proporción de hogares que reporta una baja en los ingresos del hogar en los últimos doce meses aumentó con respecto al trimestre anterior en 1,3 puntos porcentuales y en 0,8 puntos porcentuales con respecto al año anterior.
- La proporción de hogares que reporta estabilidad en los ingresos disminuyó en el trimestre (0,7 puntos porcentuales), al igual que con respecto al año anterior donde se observa una caída de 0,2 puntos porcentuales.
- La proporción de hogares que reporta un alza en el ingreso en los últimos doce meses, cayó en 1,3 puntos porcentuales en el trimestre y en 0,7 puntos porcentuales en los últimos doce meses

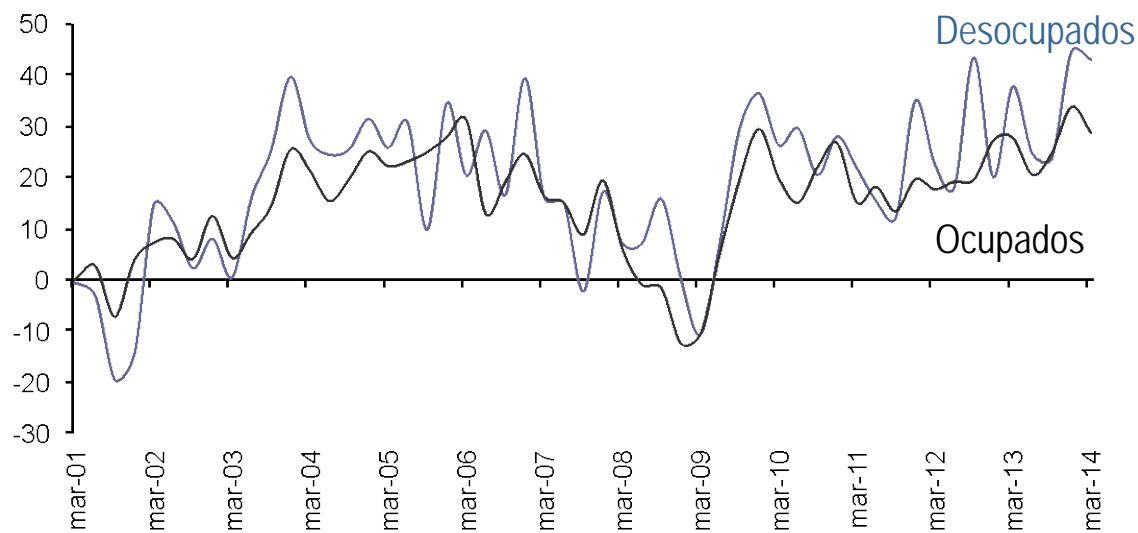
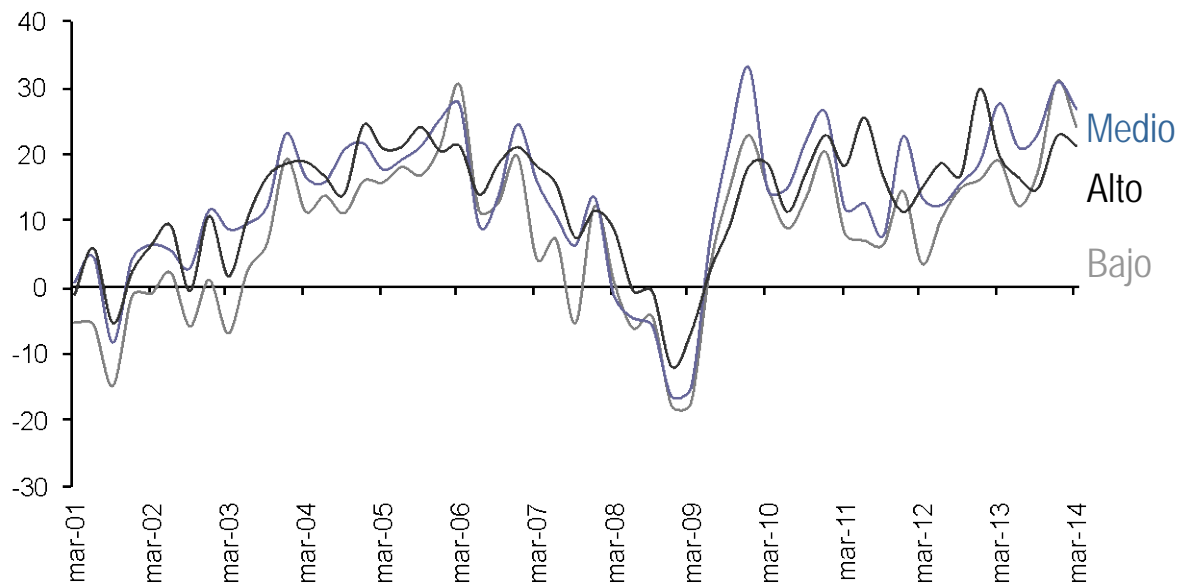
¿Qué espera del Ingreso de su Hogar durante los próximos doce meses?



- El porcentaje de hogares que espera que durante los próximos doce meses el ingreso de su hogar suba, disminuyó en 4,4 puntos porcentuales con respecto al trimestre anterior.

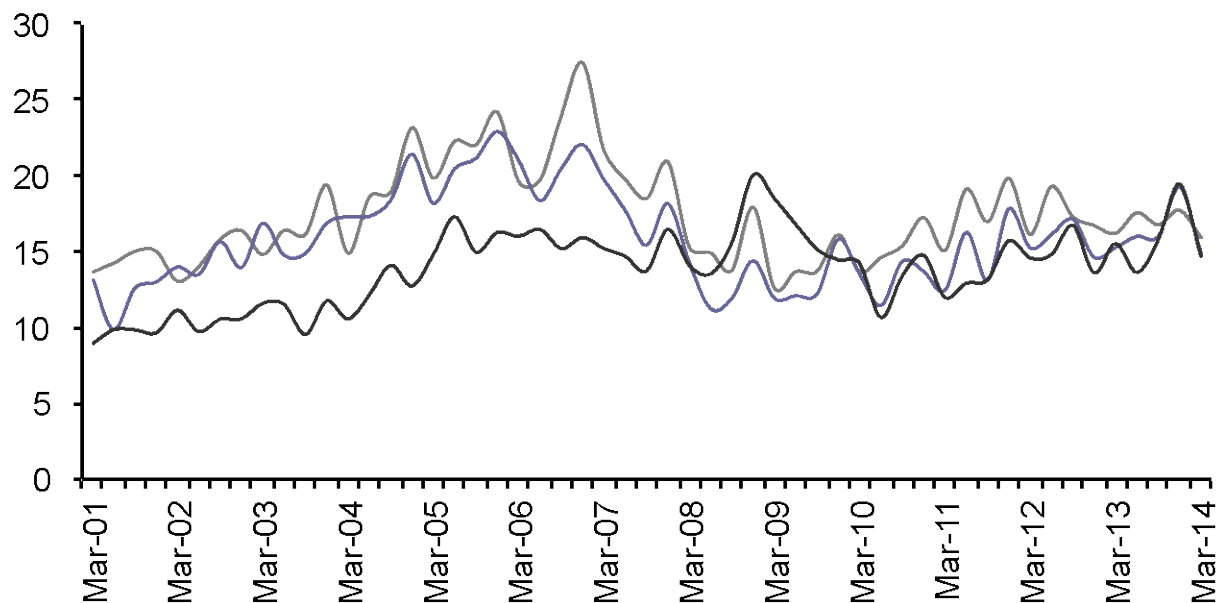
- La proporción de hogares que espera que su ingreso se mantenga igual en los próximos 12 meses aumentó en 6,7 puntos porcentuales, mientras que la proporción de hogares que espera una baja en sus ingresos disminuyó en 0,6 puntos porcentuales con respecto al trimestre anterior.

- El fenómeno detrás de las expectativas de mayores ingresos está marcado por los hogares de todos los estratos.



- Los índices de optimismo se calculan tomando la resta entre respuestas positivas y negativas, dividido por la suma de respuestas positivas, negativas y neutras. Esto muestra la importancia relativa de las respuestas de un tipo u otro respecto del universo de respuestas.
- Cuando el índice es negativo hay más respuestas negativas que positivas.
- Se observa que en los tres estratos existe menos optimismo con respecto al trimestre anterior.
- El menor optimismo se refleja en los ocupados y en los desocupados.

## Compras de Durables y Vivienda



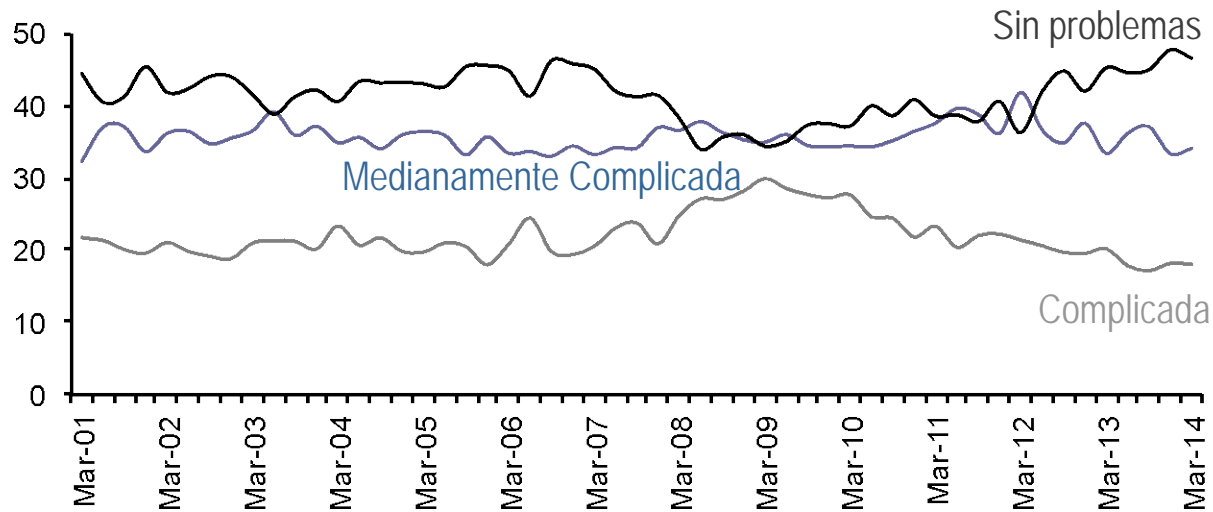
Compró Durables en los Anteriores Tres Meses

Piensa Comprar Durables en Próximos Tres Meses

Piensa Comprar Vivienda en los Próximos Doce Meses

- La proporción de hogares que manifiesta haber comprado durables en el último trimestre disminuyó en 1,8 puntos porcentuales con respecto a Diciembre de 2013, principalmente debido a una baja en las compras al contado o con ahorros y de deuda.
- Con respecto al cambio durante los últimos 12 meses, disminuye la proporción de hogares que manifiesta haber comprado durables en el último trimestre en 0,3 puntos porcentuales.
- Con respecto al trimestre anterior, la intención de compra disminuye en 4,4 puntos porcentuales, al igual que con respecto a un año atrás donde se observa una baja de 0,4 puntos porcentuales.

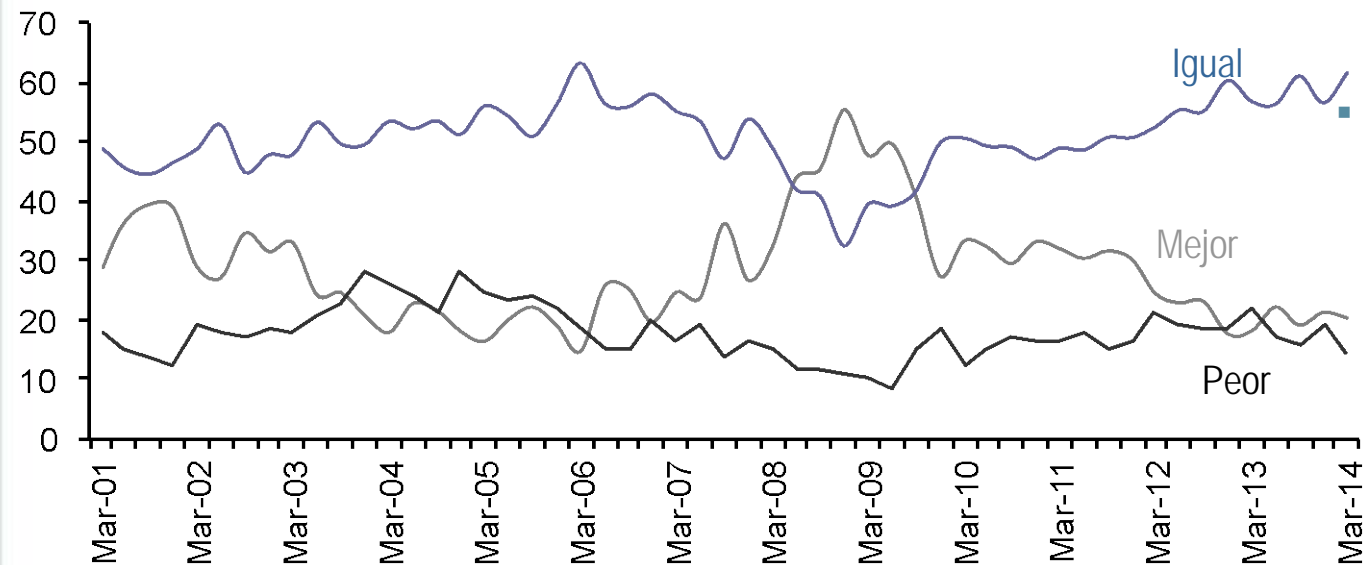
### La Situación de Deuda de su Hogar es...



- Al comparar con el trimestre anterior:
- Disminuye la proporción de hogares que manifiestan tener una situación de deuda “complicada” en 0,2 p.p.
- Aumenta la proporción de hogares que declara tener una situación de deuda “medianamente complicada” en 0,8 puntos porcentuales.
- Aquellos que declaran tener una situación “sin problemas” disminuyen en 1,2 puntos porcentuales.



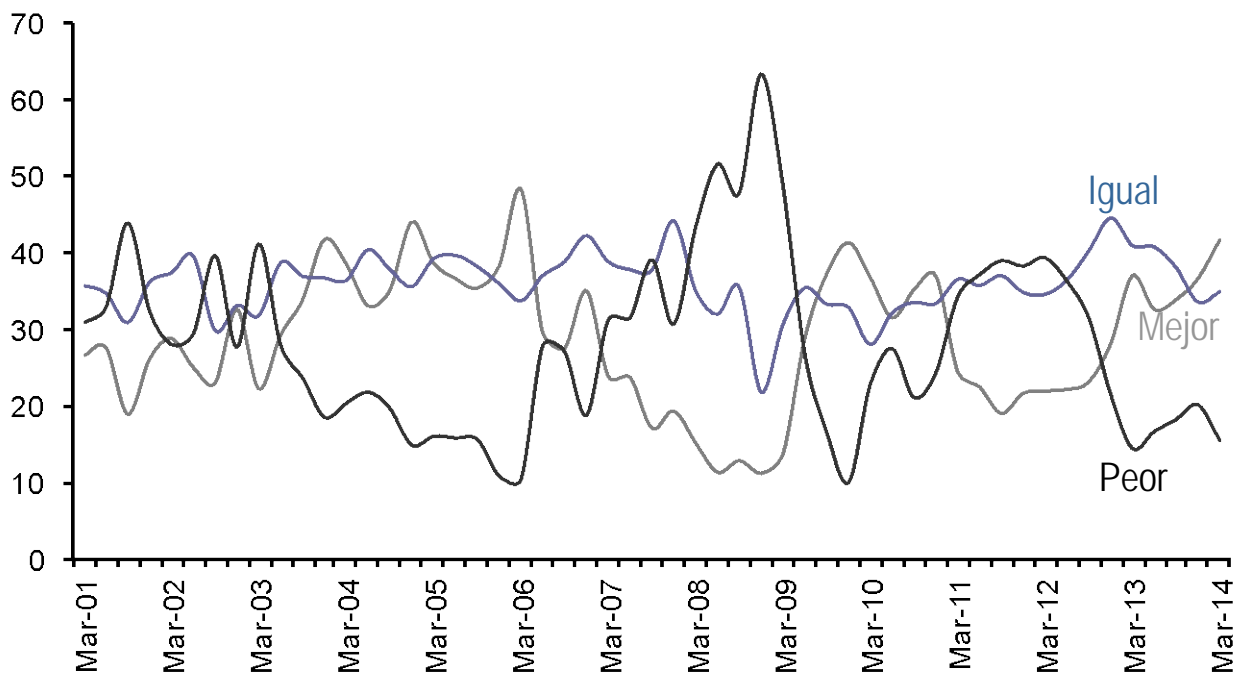
## ¿En su opinión la Situación Económica del País un año atrás era... ?



- En Marzo de 2014 la percepción de la ciudadanía respecto a la situación económica del país en el último año tendió a mantenerse.

▪ Con respecto al trimestre anterior disminuyó la cantidad de hogares que señaló que hace 12 meses la situación país era “peor que la actual” en 4,6 puntos porcentuales, y a su vez disminuyó en 0,9 puntos porcentuales la proporción de hogares que cree que la situación económica del país era “mejor que la actual” hace 12 meses.

## ¿Cómo cree usted que será la Situación general del país en un año más?



- En cuanto a las perspectivas de la situación futura del país, se observa una mejora en las expectativas en la presente medición, en comparación con el trimestre anterior.

- Se registra una caída de 4,6 puntos porcentuales en la expectativa de que la situación del país en un año más será “peor que la actual”, mientras que la proporción de hogares que cree que la situación económica del país será “mejor que la actual” aumentó en 5,1 puntos porcentuales.

Encuesta Marzo 2014	Estrato			Total
	Bajo	Medio	Alto	
1 Seguridad ciudadana	20,0	24,3	21,6	22,0
2 Sistema de educación y cultura	16,6	17,3	23,4	18,2
3 Sistema de salud	17,9	18,7	14,3	17,5
4 Bajos sueldos	8,1	7,4	2,7	6,7
5 Pobreza	4,0	5,8	11,4	6,2
6 Falta de empleo	7,8	4,5	3,0	5,5
7 Aumento del costo de la vida	4,4	2,8	2,7	3,4
8 Política económica	1,7	1,9	5,0	2,5
9 Transporte público	2,6	2,8	1,0	2,4
10 Alcoholismo y drogadicción	4,4	0,7	1,3	2,3

Encuesta Diciembre 2013	Estrato			Total
	Bajo	Medio	Alto	
1 Seguridad ciudadana	22,8	24,8	22,1	23,5
2 Sistema de salud	19,7	17,0	12,8	17,3
3 Sistema de educación y cultura	13,8	17,6	20,8	16,7
4 Pobreza	5,7	8,3	9,8	7,5
5 Falta de empleo	6,9	7,2	5,2	6,7
6 Bajos sueldos	7,4	5,5	3,0	5,7
7 Transporte público	3,4	4,2	2,5	3,6
8 Aumento del costo de la vida	3,1	2,4	3,2	2,8
9 Falta de confianza en autoridades o políticos	2,6	2,9	3,2	2,8
10 Alcoholismo y drogadicción	3,7	2,2	0,8	2,5

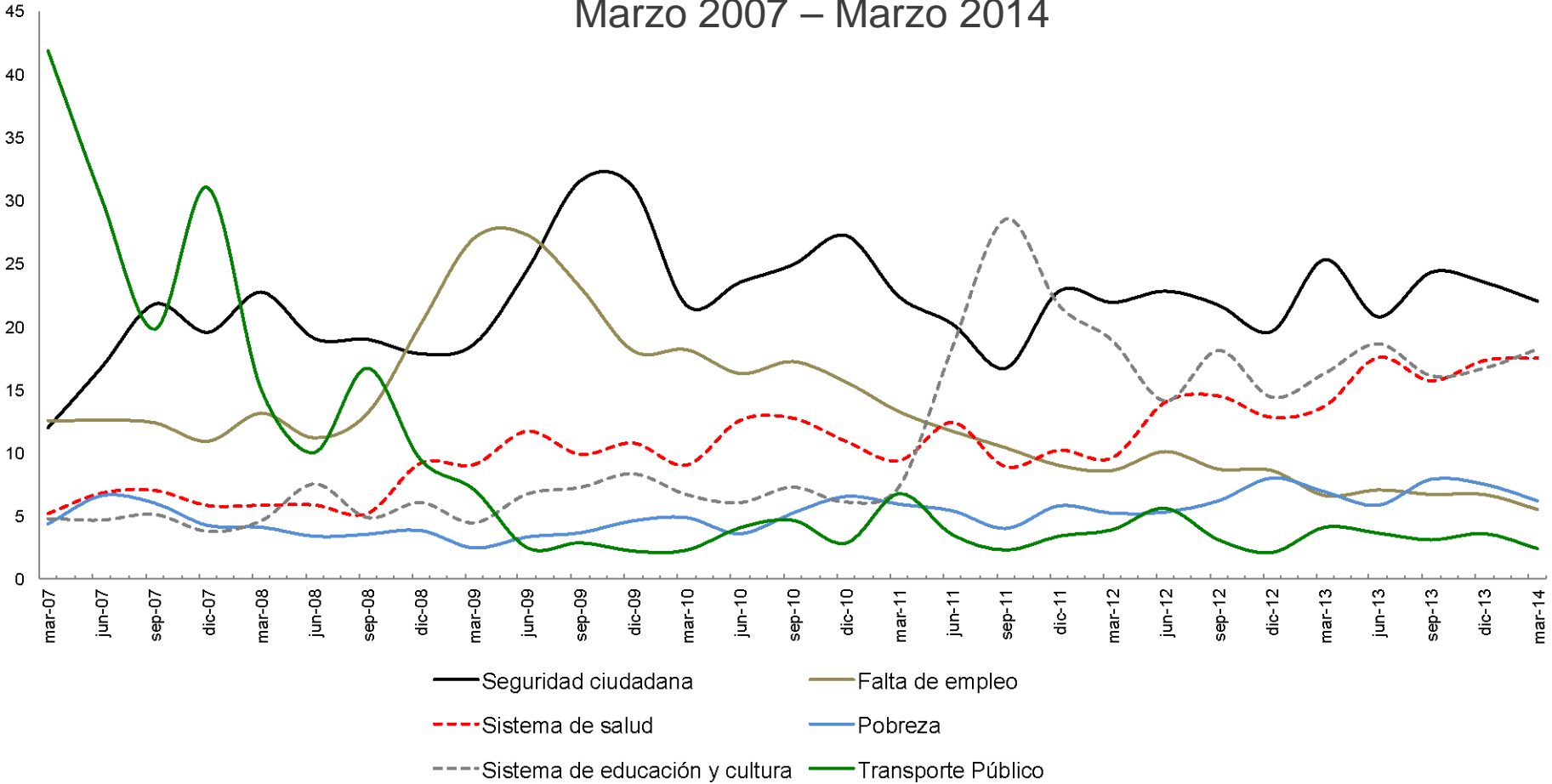
- El principal problema del país, de acuerdo a la población del Gran Santiago, es “Seguridad Ciudadana ” con un 22,0% de las preferencias.
- En el segundo lugar se ubica “Sistema de educación y cultura ” con el 18,2% de las preferencias, mientras el tercer lugar lo ocupa “Sistema de Salud” con un 17,5%.

Encuesta de Diciembre 2013 a Marzo 2014				
	Bajo	Estrato Medio	Alto	Total
<b>Mayores Alzas</b>				
1 Política económica	1,2	1,7	3,6	1,9
2 Sistema de educación y cultura	2,8	-0,3	2,6	1,5
3 Alza de la bencina	0,7	1,8	0,3	1,1
4 Bajos sueldos	0,7	2,0	-0,4	1,0
<b>Mayores Bajas</b>				
1 Falta de confianza en autoridades o políticos	-1,9	-1,4	-1,2	-1,5
2 Seguridad ciudadana	-2,8	-0,4	-0,6	-1,4
3 Pobreza	-1,7	-2,4	1,6	-1,3
4 Transporte público	-0,8	-1,4	-1,5	-1,2

Encuesta de Marzo 2013 a Marzo 2014				
	Bajo	Estrato Medio	Alto	Total
<b>Mayores Alzas</b>				
1 Sistema de salud	3,7	4,2	3,2	3,8
2 Política económica	1,7	1,4	3,8	2,0
3 Sistema de educación y cultura	3,4	-0,3	3,2	1,9
4 Alza de la bencina	0,7	1,8	0,8	1,2
<b>Mayores Bajas</b>				
1 Seguridad ciudadana	-3,5	-2,0	-5,3	-3,2
2 Transporte público	-2,2	-1,3	-1,6	-1,7
3 Falta de confianza en autoridades o políticos	-2,3	-0,7	-1,5	-1,5
4 Falta de empleo	-1,2	-0,4	-2,0	-1,0

- “Política Económica” presenta una de las mayores alzas trimestrales.
- Dentro de las mayores bajas trimestrales se observa “ Falta de confianza en autoridades o políticos”.
- Por su parte, al comparar con Marzo de 2013 las mayores bajas se observan en “Seguridad Ciudadana”.
- La mayor alza anual se observa en “Sistema de salud”.

# Principal Problema Marzo 2007 – Marzo 2014



*¿En qué porcentaje cree Ud. que subirán los precios durante los próximos 12 meses? En otras palabras: ¿Cuál cree Ud. que será la tasa de inflación medida por el Índice de Precios al Consumidor, IPC, en los próximos 12 meses?*

	Menos de 2%	Entre 2% y 3%	Entre 3% y 4%	Más de 4%	NS/NR
jun-05	14,3	26,7	12,7	14,7	31,6
sep-05	13,3	28,3	16,2	16,5	25,7
dic-05	13,7	25,5	15,9	16,2	28,7
mar-06	11,6	25,4	16,4	16,2	30,4
jun-06	8,6	20,9	17,3	23,5	29,7
sep-06	11,0	19,5	14,2	21,7	33,6
dic-06	12,1	26,2	14,6	19,2	27,9
mar-07	13,3	24,7	13,1	13,2	35,7
jun-07	11,0	22,5	12,4	16,0	38,1
sep-07	6,4	21,1	14,6	25,3	32,6
dic-07	5,6	20,2	14,0	32,4	27,8
mar-08	4,5	14,6	15,5	37,2	28,2
jun-08	3,4	13,5	15,6	44,6	22,9
sep-08	9,6	9,7	9,4	52,8	18,5
dic-08	13,7	8,1	8,4	49,8	20,0
mar-09	17,2	12,7	10,4	35,3	24,4
jun-09	20,9	13,3	11,1	25,7	29,0
sep-09	23,0	14,8	10,6	27,8	29,0
dic-09	26,6	15,0	9,1	22,3	27,0
mar-10	18,8	15,9	10,8	29,3	25,2
jun-10	17,6	16,1	9,6	26,7	30,0
sep-10	21,7	13,7	8,8	24,5	31,2
dic-10	19,8	15,3	9,5	22,6	32,8
mar-11	11,2	11,0	15,1	35,3	27,5
jun-11	13,7	12,0	14,3	31,4	28,8
sep-11	12,5	13,5	12,9	28,4	32,8
dic-11	6,8	10,5	10,2	34,2	38,2
mar-12	9,1	10,2	11,3	35,3	34,1
jun-12	12,1	14,7	12,3	25,4	35,6
sep-12	11,7	12,3	12,1	29,8	34,1
dic-12	11,6	13,1	11,6	25,4	38,3
mar-13	10,4	16,0	13,1	27,2	33,2
jun-13	19,0	16,8	13,9	26,7	23,6
sep-13	15,1	16,2	13,4	24,9	30,4
dic-13	13,7	15,3	12,5	27,0	31,5
mar-14	13,6	15,0	12,1	27,6	31,6

- Al evaluar las expectativas de inflación que poseen los habitantes del Gran Santiago, no se aprecian cambios fundamentales respecto a lo señalado en el informe anterior



**Departamento de Economía**  
Universidad de Chile  
Diagonal Paraguay 257,  
torre 26, Santiago, Chile  
☎(56-2) 978 34 21

[www.microdatos.cl](http://www.microdatos.cl)

