



Encuesta de Percepciones y Expectativas Económicas de la Universidad de Chile, Diciembre de 2016

Joseph Ramos

25 de enero, 2017

Encuesta de Expectativas Económicas

- Desde el primer trimestre de 2001, el Centro de Microdatos del Departamento de Economía la Universidad de Chile ha aplicado una encuesta de expectativas económicas en la forma de un módulo adicional a la Encuesta de Ocupación y Desocupación, que la Universidad levanta desde 1957 en el Gran Santiago.
- Por ende, este estudio cuenta con la misma base muestral de la Encuesta de Ocupación, es decir, alrededor de 3.000 hogares representativos del Gran Santiago.
- Por lo tanto, la Encuesta de Expectativas Económicas tiene la representatividad muestral que da una encuesta territorial (versus una telefónica, de baja cobertura).



El índice de Confianza de los Consumidores se construye a partir de cuatro índices que reflejan diferentes aspectos de esa confianza.

En ellos podemos encontrar dos subíndices que miden “*percepción*” y dos que miden “*sensación*”.

Sensación (del hogar):

- El índice de Situación Actual (SA)
- El índice de Situación Familiar (SF)

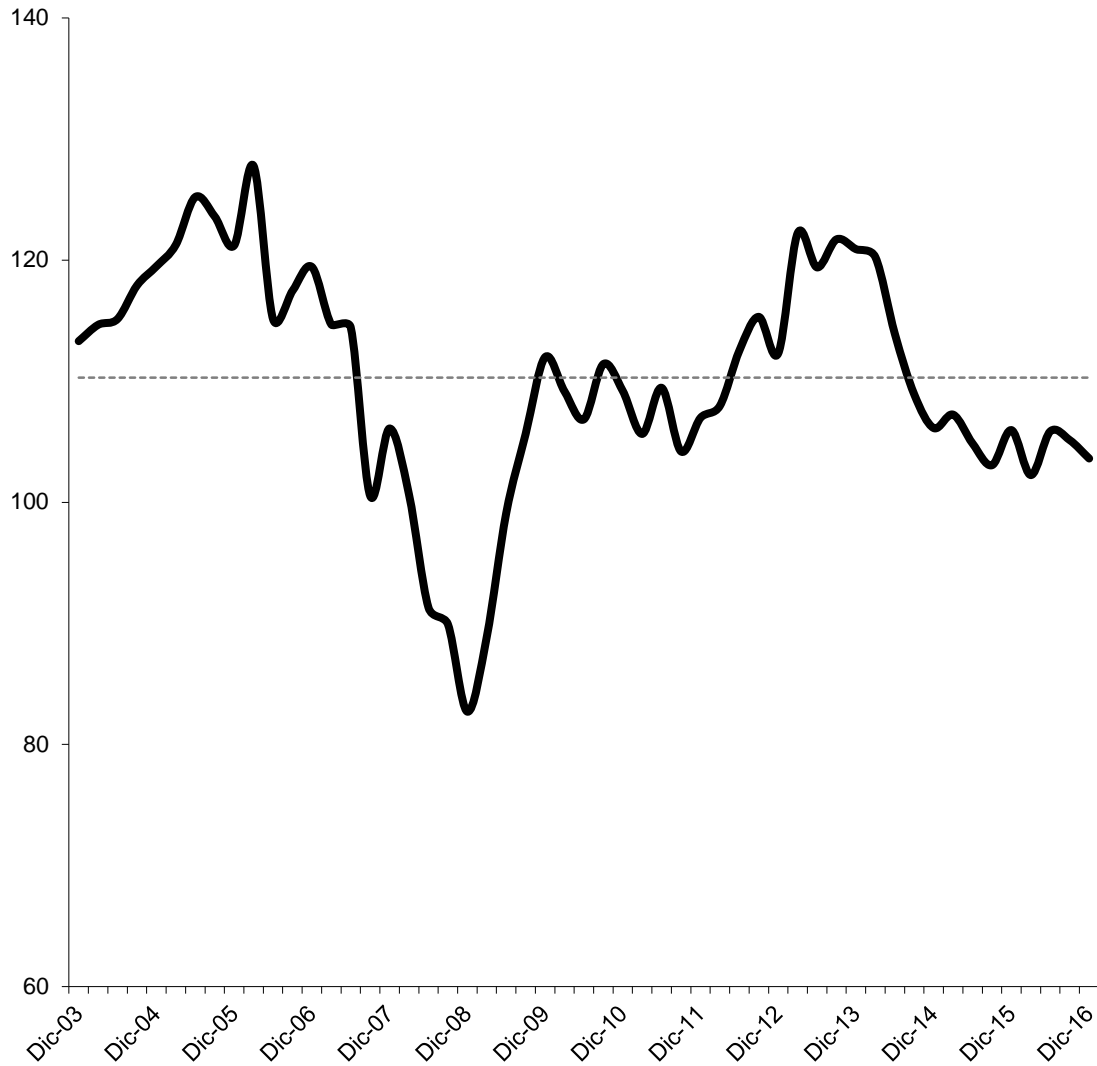
Percepción (del entorno):

- El índice de Situación Esperada (SE)
- El índice de Situación del País (SP)

Cada índice se calcula a partir de un conjunto diferente de preguntas del módulo de la Encuesta.

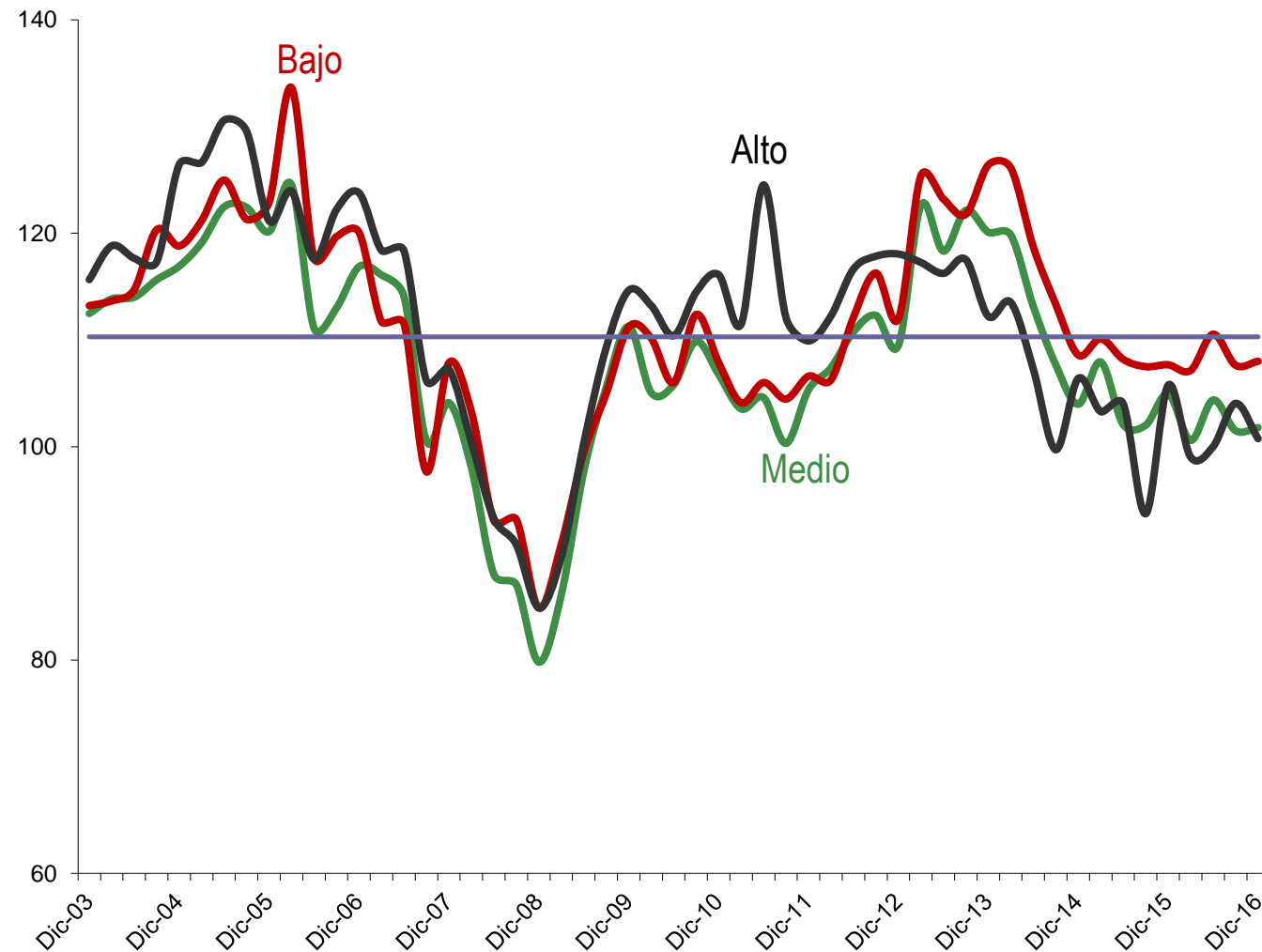


Confianza de los Consumidores (Marzo 2001=100, serie desestacionalizada)



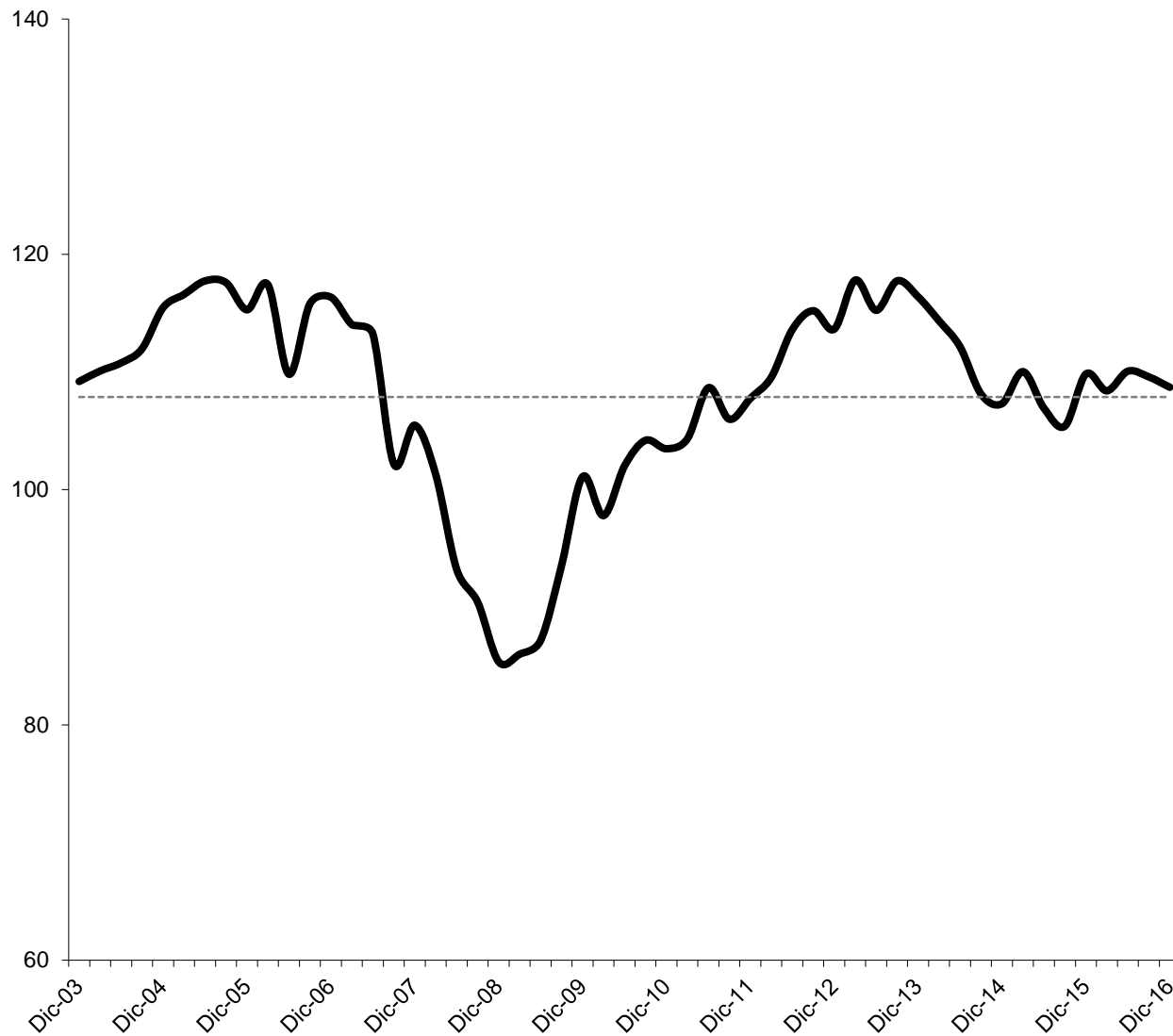
- La Confianza de los Consumidores disminuyó respecto del trimestre y del año anterior en 2 puntos.
- El nivel se ubica 7 puntos por debajo del promedio de los últimos 14 años.

Confianza de los Consumidores desestacionalizada por estratos socioeconómicos (Marzo 2001=100, serie desestacionalizada)



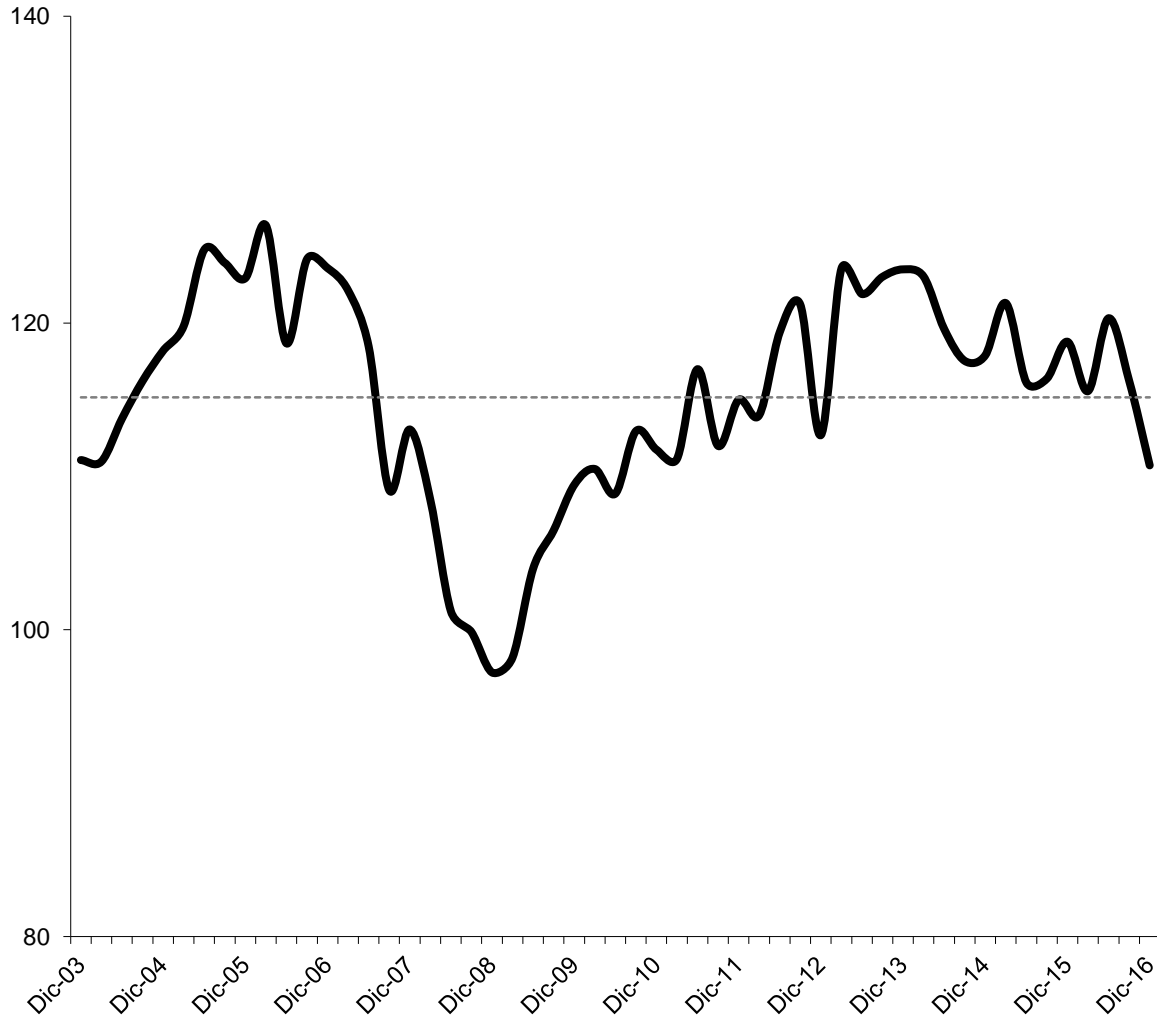
- En doce meses cae 5 puntos en el estrato alto, 3 puntos en el estrato medio y no presenta variaciones en el bajo.
- A su vez, todos los estratos se ubican bajo el promedio de los últimos 14 años.

Situación Actual (del hogar) (Marzo 2001=100)



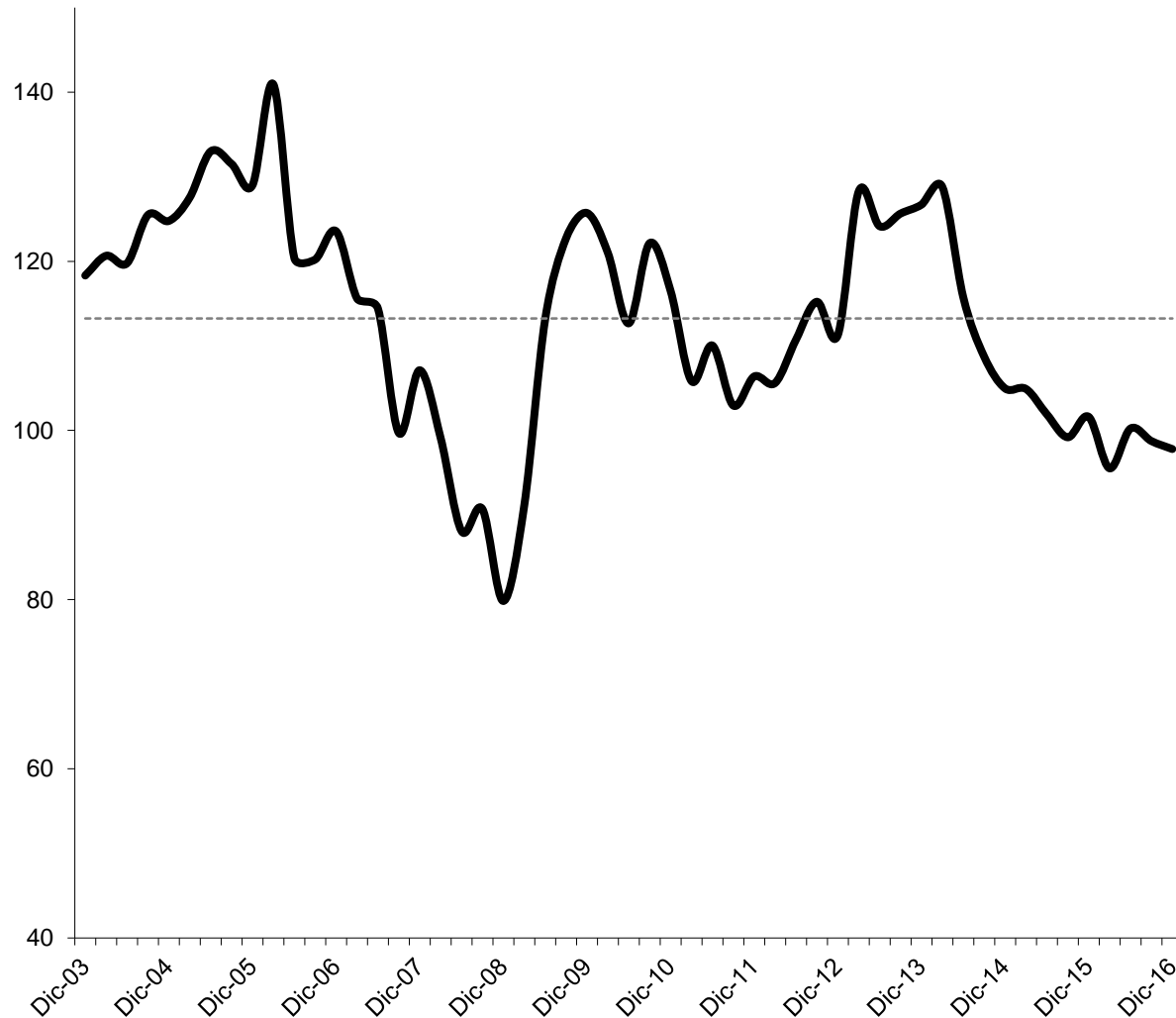
- En un año:
 - El índice de Situación Actual (SA) **se mantiene** en el mismo nivel.
- Mejora 4 puntos en el estrato bajo, pero empeora 4 puntos tanto en el estrato medio como en el alto.
- No presenta variaciones en la punta.
- Sigue en torno al promedio de los últimos 14 años.

Situación Familiar (Marzo 2001=100)



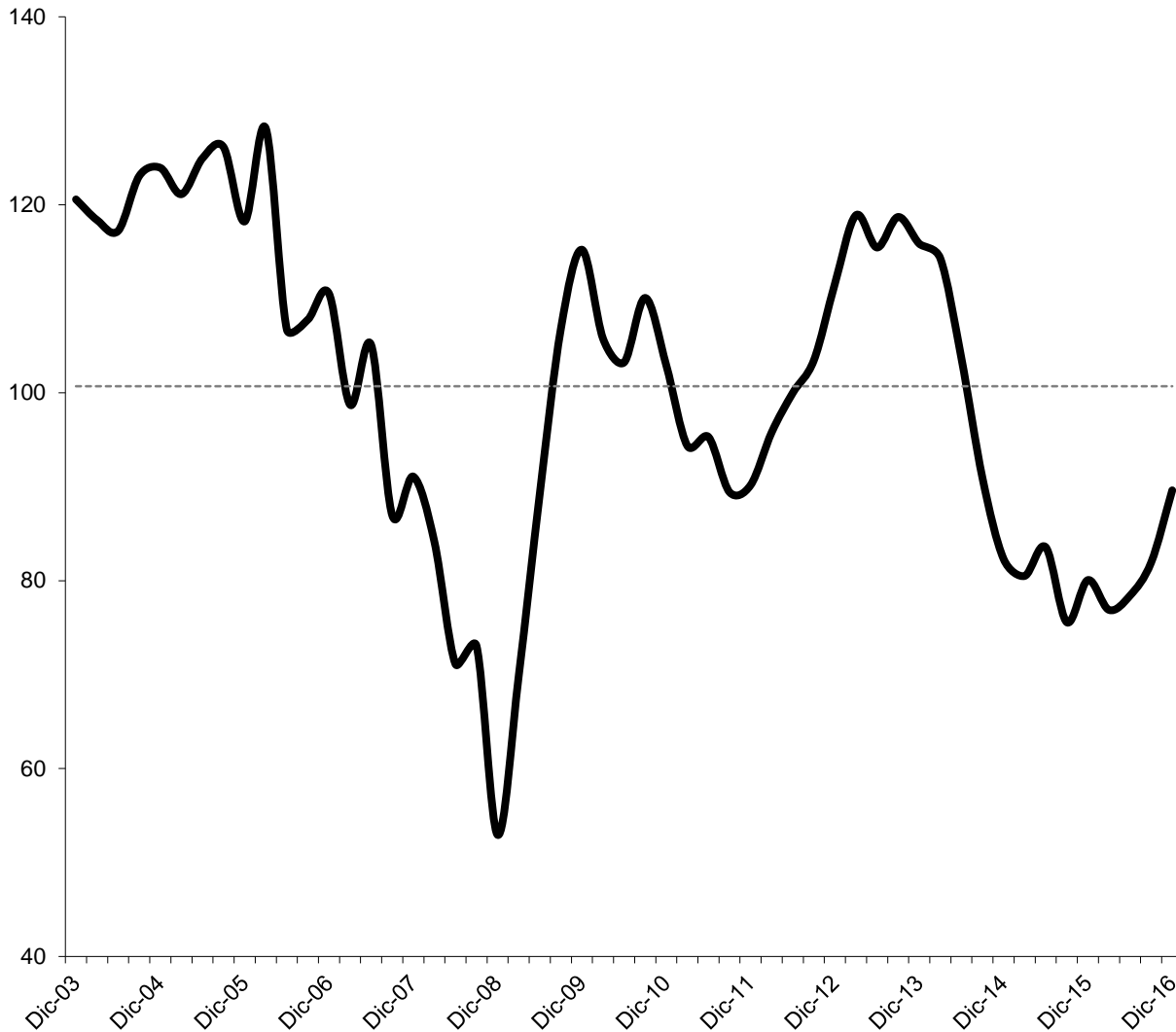
- En doce meses:
 - **Disminuye 8 puntos y 6 en el trimestre.**
- La caída se da para el estrato bajo, medio y alto, con -5, -10 y -10 puntos, respectivamente.
- El nivel está 5 puntos por debajo el promedio de los últimos 14 años.

Situación Esperada (Marzo 2001=100)



- En un año cae 4 puntos y 1 en tres meses.
- Empeora en estrato bajo (4 puntos), así como en el estrato medio (3 puntos) y alto (6 puntos).
- No obstante, el nivel está 15 puntos por debajo del promedio de los últimos 14 años.

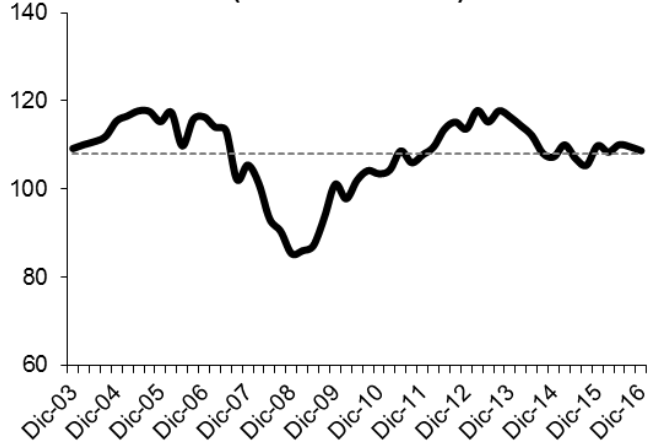
Situación del País (Marzo 2001=100)



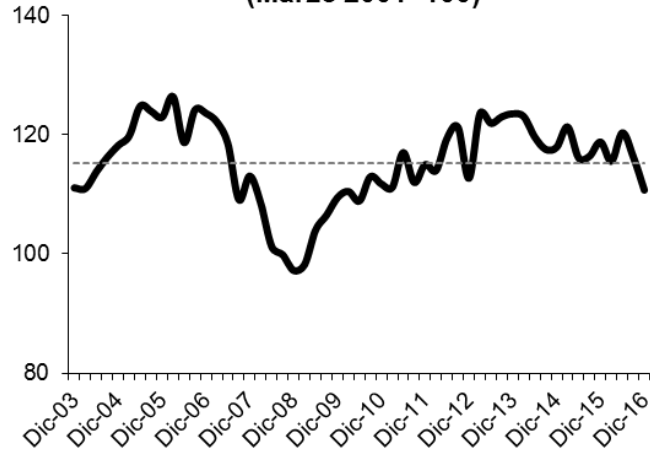
- En doce meses:
 - **Aumenta 10 puntos y 8 puntos en tres meses.**
- No obstante, el nivel está **10 puntos por debajo del promedio** de los últimos 14 años.

Índices de “Sensación”

Situación Actual (del hogar)
(Marzo 2001=100)



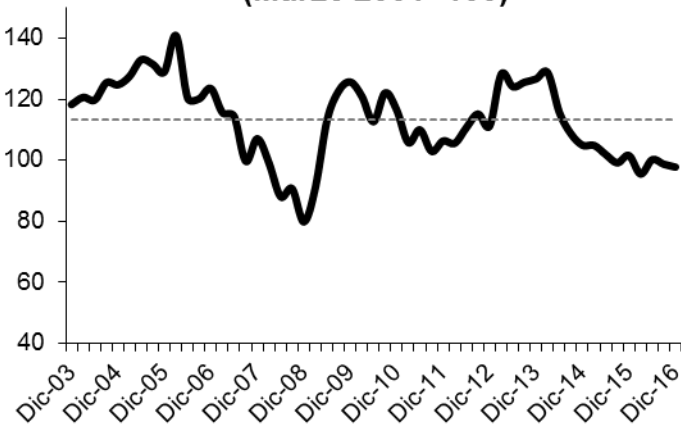
Situación Familiar
(Marzo 2001=100)



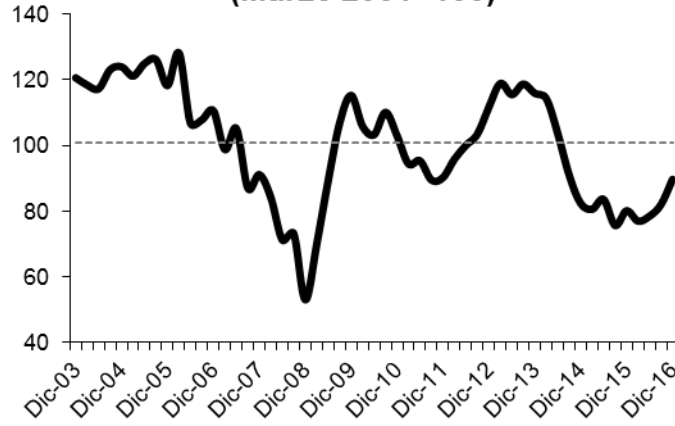
- Los índices de “sensación” (SA y SF) se mantienen estables y en torno a sus promedios históricos.

Índices de “Percepción”

Situación Esperada
(Marzo 2001=100)

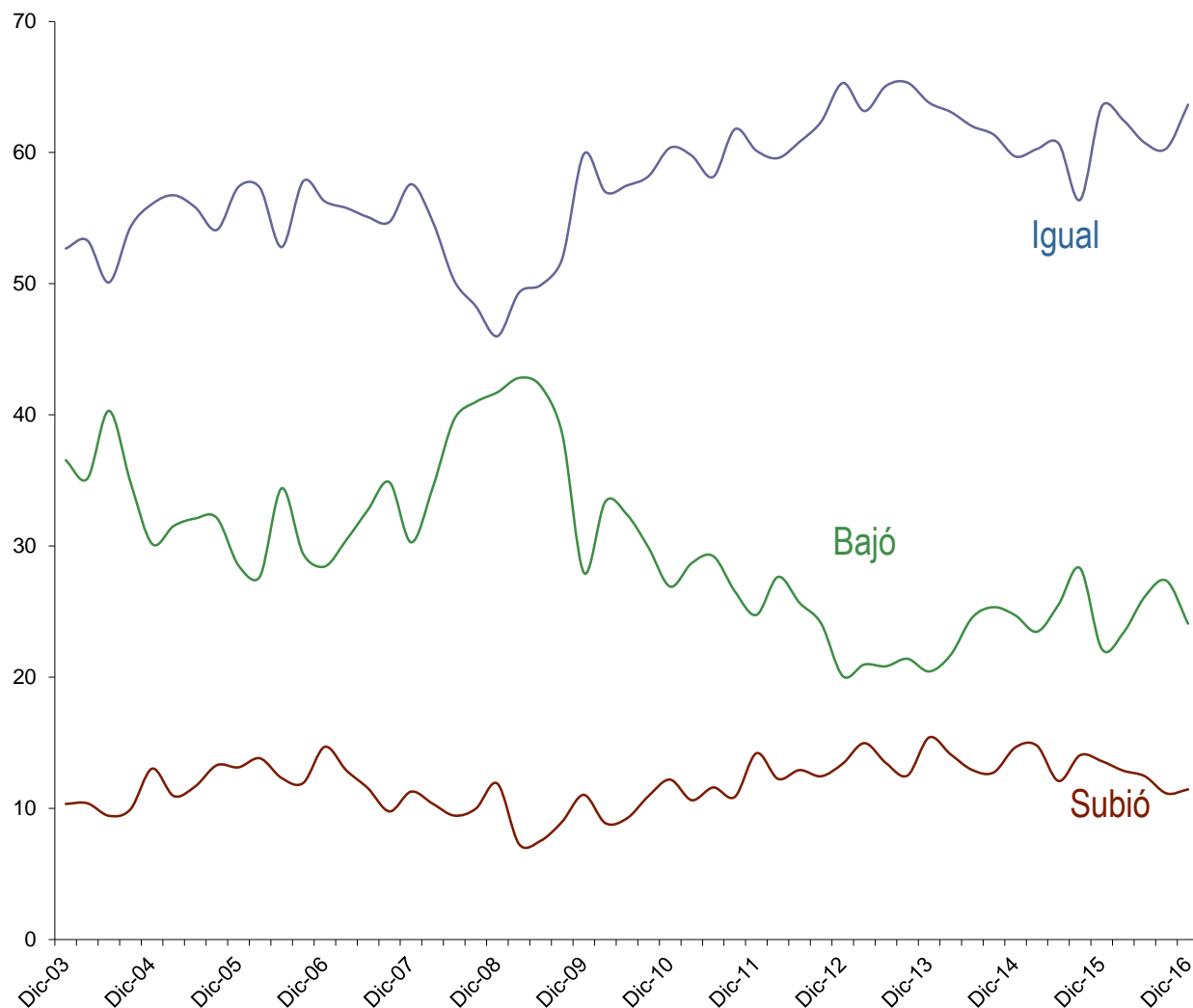


Situación del País
(Marzo 2001=100)



- Los índices de “percepción” (SE y SP) se ubican en niveles muy por debajo de su promedio histórico, aunque presentando persistentes alzas en la percepción de la SP.

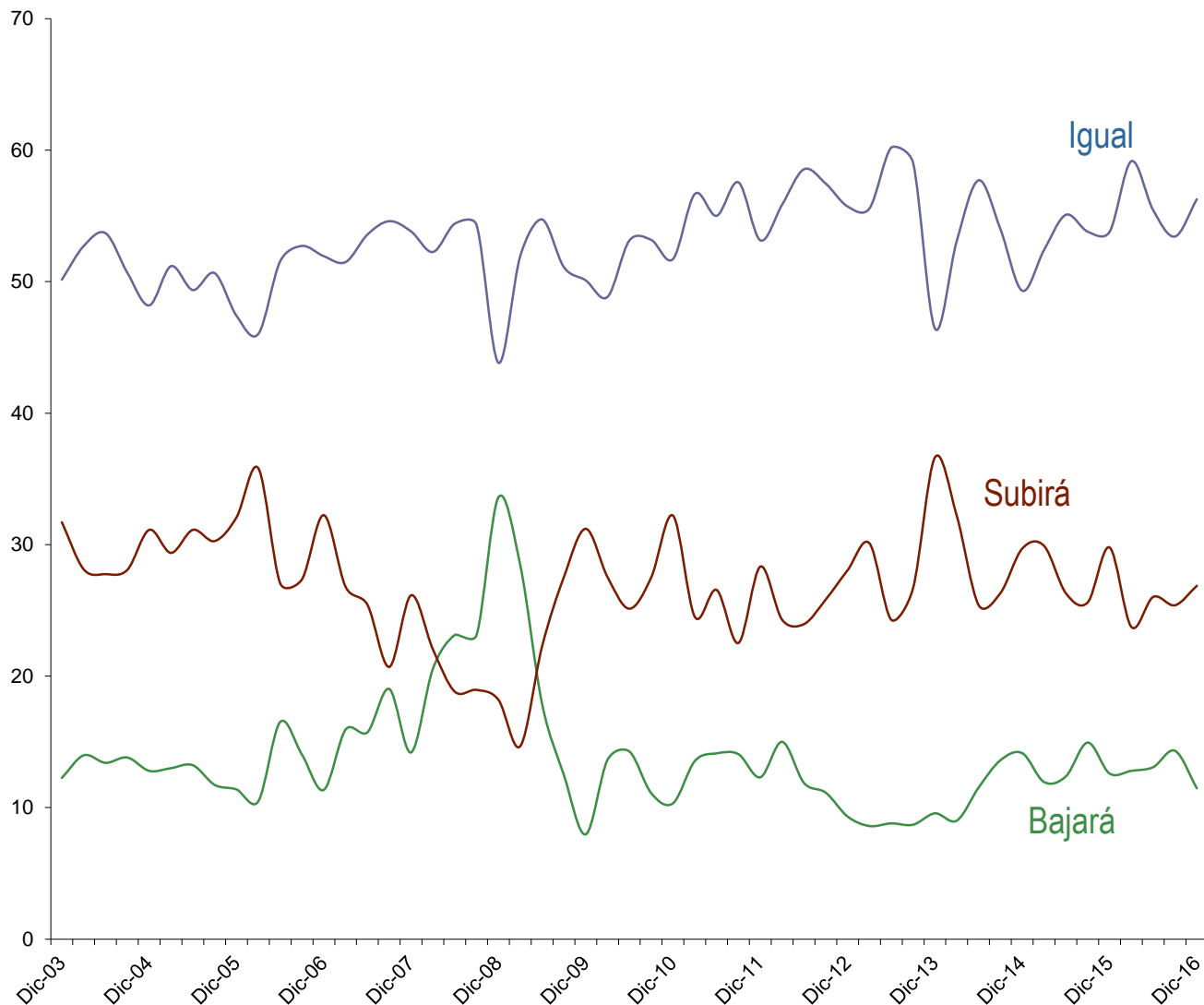
¿Cómo ha variado el ingreso de su hogar en los últimos doce meses?



Empeoramiento en doce meses:

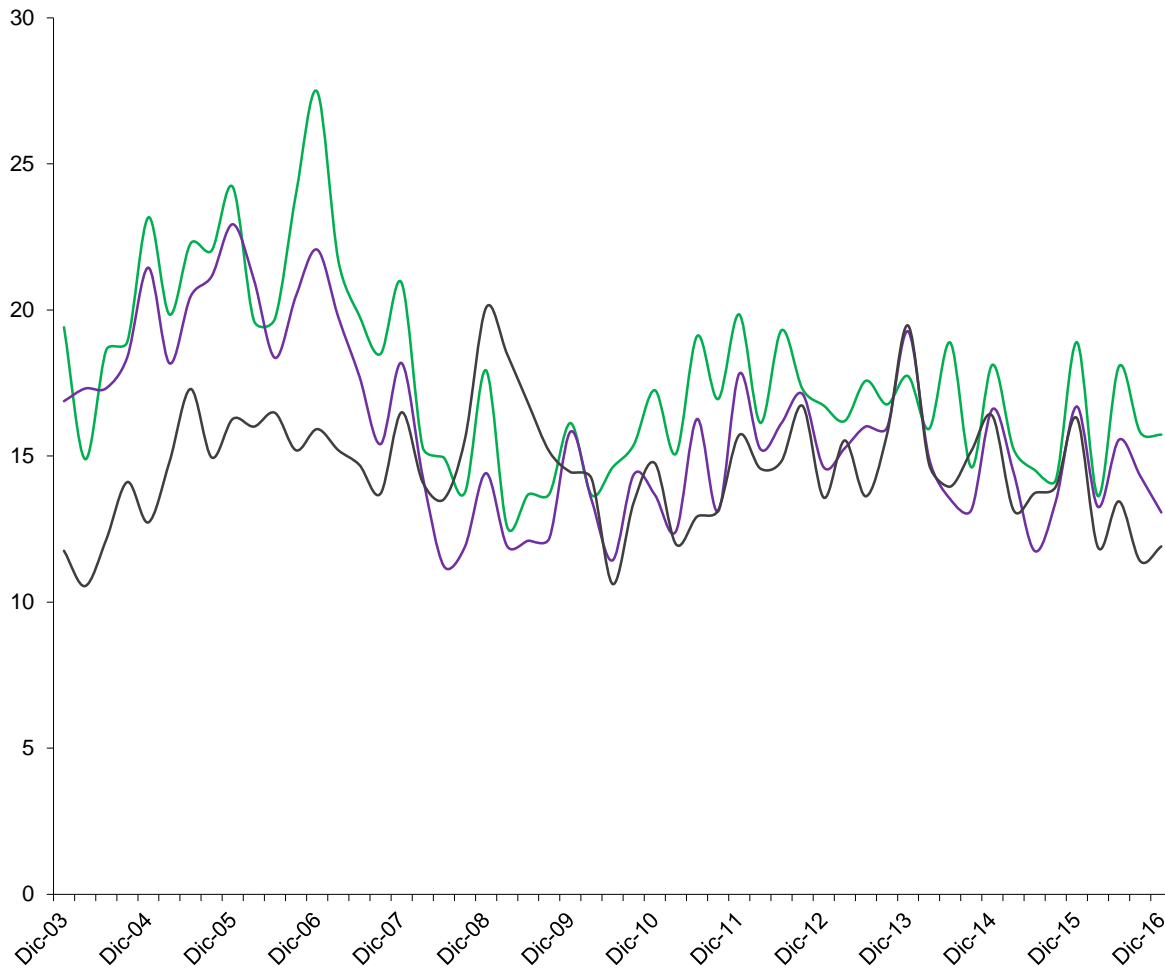
- La brecha entre los que responden que bajó y los que responden que subió, empeoró en 4 puntos.
- Leve mejoramiento en la punta (pero hay un efecto estacional).

¿Qué espera del ingreso de su hogar durante los próximos doce meses?



- La brecha entre los que creen que subirá y los que dicen que bajará cae 2 puntos en doce meses.
- Está en torno a su promedio histórico para el total.
- Leve mejora en la punta (pero hay un efecto estacional)

Compras de durables y vivienda



Compró Durables en los Anteriores Tres Meses

Piensa Comprar Durables en Próximos Tres Meses

Piensa Comprar Vivienda en los Próximos Doce Meses

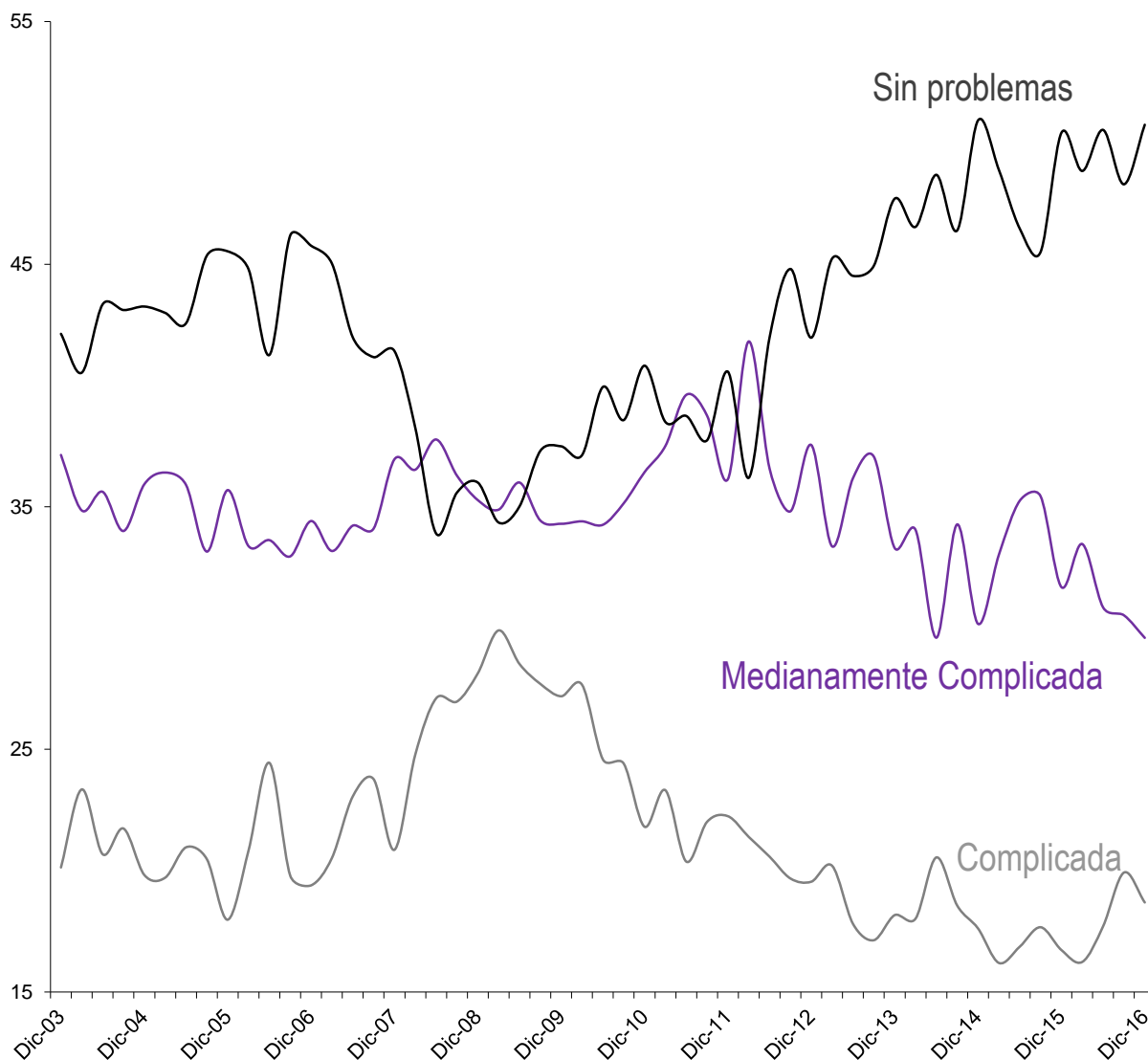
En doce meses empeora:

- La compra de durables cae en 3 puntos, mientras que los planes de compra disminuyen en 4 puntos.
- La intención de compra de vivienda cae 5 puntos.

En la punta:

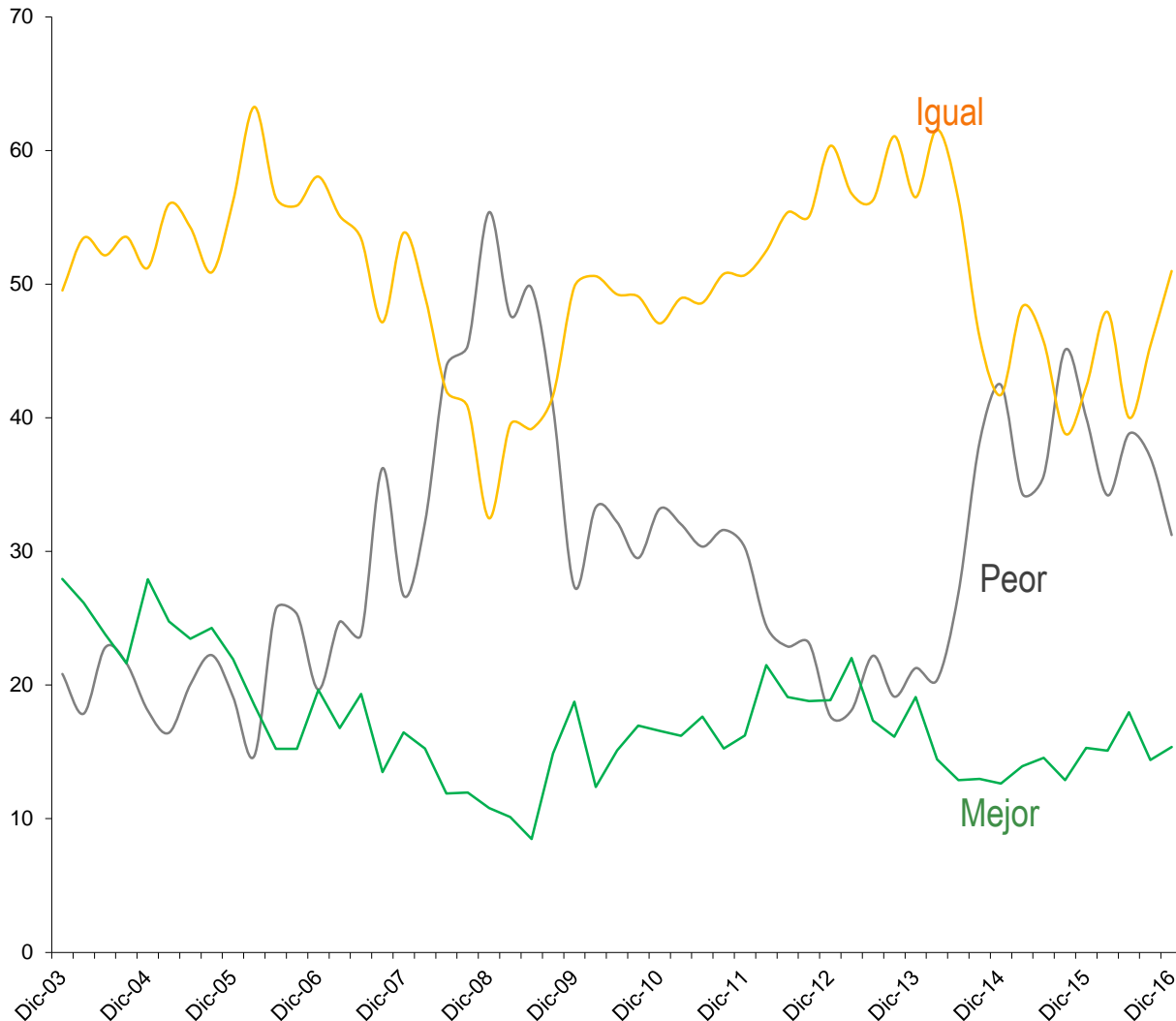
- Los tres indicadores se ubican levemente bajo su promedio histórico.

La situación de deuda de su hogar es...



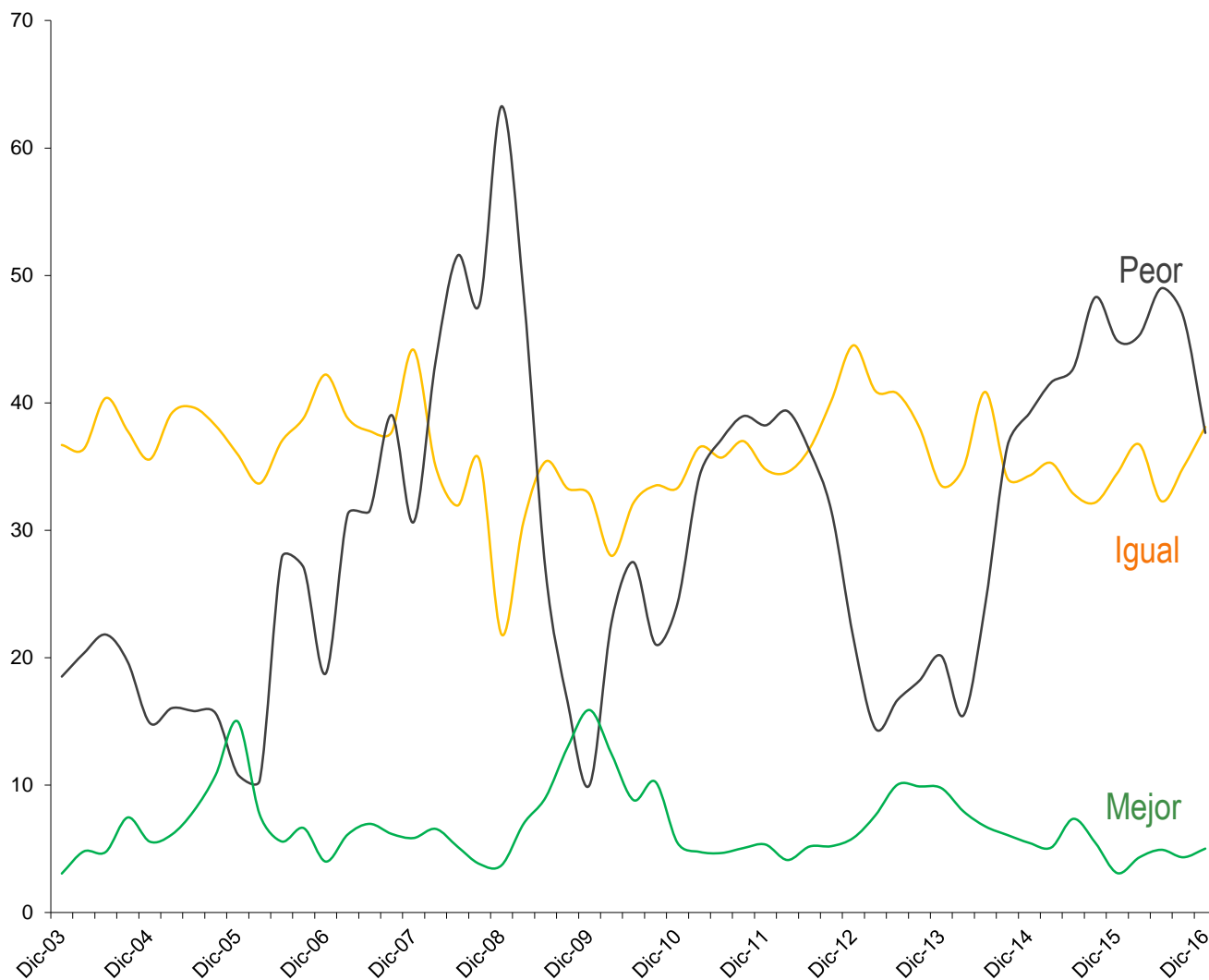
- Caída de 1 punto en doce meses.
- No obstante, la situación de deuda está 5 puntos por sobre (mejor que) su promedio histórico.
- Leve mejora en la punta (pero hay un efecto estacional).

¿En su opinión, la situación económica actual del país es mejor o peor que un año atrás?



- Si se observa la brecha entre los que creen que la situación es mejor y los que creen que está peor, se observa una mejoría en la de 9 puntos en doce meses.
- La situación actual está 2 puntos por debajo de su promedio histórico.

¿Cómo cree usted que será la situación general del país en un año más?



- Mejoría en doce meses.
- La brecha entre los que creen que va a empeorar y los que creen que va a mejorar disminuye 9 puntos en un año.
- Sin embargo, el índice se ubica 8 puntos por debajo de su promedio histórico.

Ranking de problemas

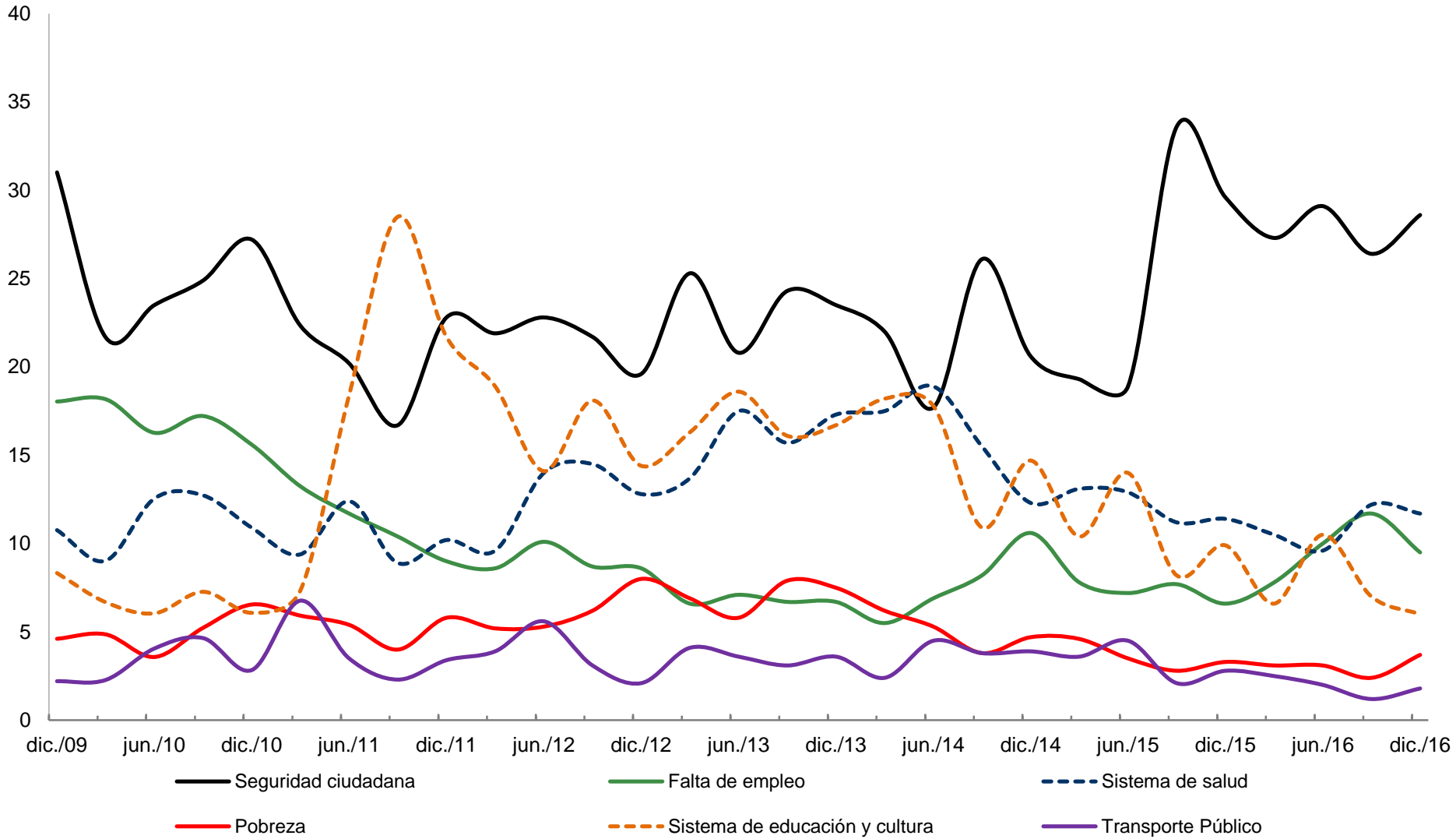
Encuesta Diciembre 2016		Estrato			Total
		Bajo	Medio	Alto	
1	Seguridad ciudadana	28,6	28,1	29,3	28,5
2	Sistema de salud	11,0	14,7	7,3	11,7
3	Falta de empleo	11,5	7,4	9,6	9,5
4	Bajos sueldos	9,8	7,4	2,3	7,3
5	Sistema de educación y cultura	4,2	6,4	8,8	6,0
6	Falta de confianza en autoridades o políticos	4,6	5,4	8,3	5,7
7	Política económica	2,1	3,9	8,4	4,1
8	Pobreza	2,2	4,7	4,8	3,7
9	Delitos económicos, estafas y corrupción	3,6	3,8	2,1	3,4
10	Aumento del costo de la vida	3,0	2,7	3,3	2,9

Encuesta Septiembre 2016		Estrato			Total
		Bajo	Medio	Alto	
1	Seguridad ciudadana	25,1	26,7	28,3	26,4
2	Sistema de salud	13,3	12,7	9,0	12,2
3	Falta de confianza en autoridades o políticos	8,1	12,5	19,3	12,1
4	Falta de empleo	13,7	11,7	7,7	11,7
5	Sistema de educación y cultura	6,8	6,6	8,0	7,0
6	Bajos sueldos	6,9	6,3	2,0	5,7
7	Aumento del costo de la vida	5,7	3,2	3,2	4,2
8	Sistema Previsional	4,3	3,0	2,7	3,4
9	Política económica	2,4	2,6	3,5	2,7
10	Pobreza	1,3	2,1	5,2	2,4

- “Seguridad ciudadana ” (28,5%), “Sistema de salud” (11,7%) y “Falta de empleo” (9,5%) son los principales problemas del país.
- “Falta de empleo” sube del lugar 4 al 3 y “Bajos Sueldos” del 6 al 4.
- “Falta de confianza en autoridades o políticos” baja del 3 al 6. “Sistema previsional” abandona el ranking, abriendo paso a “Delitos económicos, estafas y corrupción”.



Principal problema Diciembre 2009 - Diciembre 2016



Departamento de Economía
Universidad de Chile

Diagonal Paraguay 257, torre 26,
of. 1601 · Santiago, Chile

☎(56-2) 2978 34 21

www.microdatos.cl



Departamento de Economía

Universidad de Chile

