

INFORME TRIMESTRAL DE EMPLEO: DICIEMBRE 2007[■]

Este informe presenta los principales resultados de la *Encuesta de Ocupación y Desocupación en el Gran Santiago* del Departamento de Economía de la Universidad de Chile, correspondiente al mes de Diciembre de 2007. Los datos fueron recolectados en todas las comunas del Gran Santiago entre los días 15 de Diciembre de 2007 y 9 de Enero de 2008, utilizando como período de referencia la semana comprendida entre los días 9 y 15 de Diciembre de 2007.

▣ **Síntesis de los resultados**

La tasa de desempleo en el Gran Santiago fue de 8.9% en Diciembre pasado, lo que equivale a 254,700 personas desocupadas. Respecto a Diciembre de 2006, esto significa un aumento en la tasa desocupación de 0.2 puntos porcentuales. En comparación con Septiembre de 2007, la tasa de desempleo también mostró el mismo patrón, aumentando en 0.9 puntos porcentuales.

En Diciembre de 2007 se revierte la tendencia a la baja que se venía registrando desde Junio de 2005 (ver gráfico 2) mostrando por primera vez desde entonces un alza en la tasa de desempleo en doce meses,.

Asimismo, se observa que en Diciembre de 2007 el porcentaje de la población en edad de trabajar que reportó estar ocupada mantuvo su nivel respecto de lo exhibido 12 meses atrás (aumentó en 0.1 puntos porcentuales respecto de Diciembre de 2006, variando de 55.4% a 55.5%). Esta falta de variación esconde tendencias diversas por género: la tasa de ocupación masculina aumento en 0.6 puntos porcentuales, mientras la femenina disminuyó en 0.5 puntos porcentuales. Desde otra perspectiva, la mantención en doce meses de la tasa de ocupación en el Gran Santiago se reproduce también en una evolución similar tanto de la tasa de ocupación de la fuerza de trabajo primaria como de la secundaria (ver cuadro 4).

■ Archivos digitales de este informe y otros documentos relacionados (informe de diseño muestral de la Encuesta, reporte de trabajo de campo, reporte de las características de los encuestadores, manuales del encuestador y de codificación, y estadísticas ocupacionales para población de 15 años y más), quedan a disposición de los usuarios en el sitio web de la Encuesta: <http://www.microdatos.cl/empleo>.

Por otra parte, el 13.6% de los hogares tenía a lo menos un desempleado en Diciembre de 2007, cifra inferior a la observada un año atrás, cuando tal situación la vivía el 13.8% de los hogares del Gran Santiago (ver cuadro A-2). En la mayoría de los hogares con algún desocupado, registrados en Diciembre de 2007, algún otro miembro del hogar sí tenía empleo (11.1% de los hogares), mientras que solo en 2.5% de los casos nadie estaba ocupado.

▣ ***Participación, desempleo y ocupación***

El Cuadro 1 presenta la evolución de la tasa de participación en el período transcurrido entre Diciembre de 2005 y Diciembre de 2007. Esta variable indica la proporción de la población en edad de trabajar (de 14 años y más) que está ocupada o buscando trabajo activamente. En el mes de Diciembre de 2007 la tasa de participación en el Gran Santiago fue 61.0%, cifra superior a la registrada un año antes (60.7% en Diciembre de 2006).

En un análisis según género, se observa que en Diciembre pasado el 74.0% de los hombres en edad de trabajar efectivamente participaba en el mercado laboral, mientras solo lo hacía el 48.9% de las mujeres. Por su parte, el 95.4% de los jefes de hogar entre 25 y 54 años (componente primario) estaba ocupado o buscando trabajo, mientras el 52.1% del resto de la población en edad de trabajar (componente secundario) participaba activamente. De esta forma, en el último año se registra una reducción en la participación de la fuerza de trabajo primaria (de 0.4 puntos porcentuales) junto con un aumento de la participación de la fuerza de trabajo secundaria de 0.3 puntos porcentuales.

El Cuadro 2 presenta las estadísticas de desempleo de los últimos dos años (véase también el gráfico 1). En Diciembre de 2007, la tasa de desempleo alcanzó el 8.9% de la fuerza de trabajo, revirtiendo la tendencia a la baja en doce meses de este indicador que es posible apreciar en los últimos dos años. Con respecto a Diciembre de 2005 muestra una baja de 2.2 puntos porcentuales, mientras que en comparación con Diciembre de 2006 manifiesta una leve alza de 0.2 puntos porcentuales.

La clasificación de los desocupados entre cesantes y quienes buscan trabajo por primera vez aparece en el Cuadro 3. La tasa de cesantía cayó en 0.2 puntos porcentuales en el último año, bajando de 7.2% en Diciembre de 2006 a 7.0% en Diciembre de 2007. A la vez, la proporción de quienes buscan trabajo por primera vez aumento de 1.5% a 1.9% en dichos doce meses.

El Cuadro 4 muestra la proporción de ocupados respecto de la población en edad de trabajar. Este es un indicador más directo del volumen de ocupación existente en la economía puesto que, a diferencia de la tasa de desocupación, no está afecto a las variaciones producidas por las entradas y salidas de la fuerza de trabajo.

Respecto de Diciembre de 2006, el porcentaje de la población en edad de trabajar que estaba ocupada se mantuvo prácticamente constante (aumentó en 0.1 puntos porcentuales en Diciembre de 2007, variando de 55.4% a 55.5%). Esta falta de variación esconde tendencias diversas por género: la tasa de ocupación masculina aumento en 0.6 puntos porcentuales, mientras la femenina disminuyó en 0.5 puntos porcentuales. Desde otra perspectiva, la mantención en doce meses de la tasa de ocupación en el Gran Santiago se reproduce también en una evolución similar tanto de la tasa de ocupación de la fuerza de trabajo primaria como de la secundaria (ver cuadro 4).

El Cuadro A-2 del Anexo presenta tabulaciones especiales para examinar la situación del desempleo al nivel de los hogares. Tal cuadro revela que el 13.6% de los hogares del Gran Santiago tenía a lo menos un desempleado en Diciembre de 2007, cifra inferior a la observada un año atrás, cuando tal situación la vivía el 13.8% de los hogares del Gran Santiago. En la mayoría de los hogares con algún desocupado, registrados en Diciembre de 2007, algún otro miembro del hogar sí tenía empleo (11.1% de los hogares), mientras que solo en 2.5% de los casos nadie estaba ocupado (ver gráfico 6).

CUADRO 1
TASA DE PARTICIPACIÓN LABORAL
(%)

	DIC-05	MAR-06	JUN-06	SEP-06	DIC-06	MAR-07	JUN-07	SEP-07	DIC-07
Total	60.8	59.8	59.1	59.8	60.7	60.0	58.2	59.6	61.0
Hombres	73.9	72.5	71.9	72.9	73.2	72.1	70.8	72.5	74.0
Mujeres	48.8	48.1	47.4	47.7	49.2	48.9	46.6	47.7	48.9
Fuerza de Trabajo Primaria (*)	97.0	95.9	95.7	95.8	95.8	96.0	95.6	95.7	95.4
Fuerza de Trabajo Secundaria	51.4	50.5	50.0	50.9	51.8	50.7	48.5	50.4	52.1

Nota: (*) Fuerza de Trabajo Primaria incluye solo a jefes de hogar entre 25 y 54 años

CUADRO 2
TASA DE DESOCUPACIÓN
(%)

	DIC-05	MAR-06	JUN-06	SEP-06	DIC-06	MAR-07	JUN-07	SEP-07	DIC-07
Total	11.1	9.1	10.7	9.4	8.7	8.8	8.4	8.0	8.9
Hombres	9.4	7.7	9.8	8.1	7.4	8.1	7.7	7.6	7.6
Mujeres	13.4	11.0	11.9	11.1	10.5	9.8	9.3	8.5	10.8
Fuerza de Trabajo Primaria (*)	6.6	4.8	6.2	6.3	4.9	4.2	5.3	5.2	4.5
Fuerza de Trabajo Secundaria	13.3	11.2	12.8	10.8	10.5	11.1	9.9	9.3	11.0

Nota: (*) Fuerza de Trabajo Primaria incluye solo a jefes de hogar entre 25 y 54 años

CUADRO 3
TASAS DE CESANTÍA Y BÚSQUEDA DE TRABAJO POR PRIMERA VEZ
(%)

	DIC-05	MAR-06	JUN-06	SEP-06	DIC-06	MAR-07	JUN-07	SEP-07	DIC-07
Desocupación	11.1	9.1	10.7	9.4	8.7	8.8	8.4	8.0	8.9
Cesantía	8.8	8.1	9.6	8.0	7.2	7.7	7.5	7.1	7.0
Primera vez	2.3	1.0	1.1	1.3	1.5	1.1	0.8	0.9	1.9

CUADRO 4
OCUPADOS EN RELACIÓN A POBLACIÓN EN EDAD DE TRABAJAR
(%)

	DIC-05	MAR-06	JUN-06	SEP-06	DIC-06	MAR-07	JUN-07	SEP-07	DIC-07
Total	54.1	54.3	52.8	54.2	55.4	54.7	53.3	54.8	55.5
Hombres	66.9	66.9	64.8	67.0	67.8	66.3	65.3	67.0	68.4
Mujeres	42.3	42.8	41.7	42.4	44.1	44.1	42.3	43.6	43.6
Fuerza de Trabajo Primaria (*)	90.7	91.3	89.8	89.8	91.1	92.0	90.5	90.7	91.0
Fuerza de Trabajo Secundaria	44.6	44.8	43.6	45.4	46.3	45.0	43.7	45.7	46.3
Crecimiento % del empleo en 12 meses	3.4	5.2	1.9	4.9	4.0	2.2	2.5	2.7	1.7

Nota: (*) Fuerza de Trabajo Primaria incluye solo a jefes de hogar entre 25 y 54 años

▣ ***Participación y Desempleo según Edades***

El Cuadro 5 presenta la tasa de participación por tramos de edad. Los mayores niveles de participación ocurren en los estratos de edad intermedia, entre 25 y 54 años, que corresponden a la etapa del ciclo de vida que concentra la mayor actividad laboral.

El Cuadro 6 presenta la tasa de desempleo por grupo etario. Las tasas más elevadas se presentan en los grupos más jóvenes (14-24) los que, al mismo tiempo, exhiben bajos niveles de participación laboral.

Al analizar la evolución de las tasas de desempleo por edad en los últimos doce meses, se observa un aumento en la desocupación de los tramos etarios de 14-19, 20-24, 25-29, 30-34, 50-54, 55-60 y más de 60, mientras que se registra una baja en la tasa de desempleo en el resto de los tramos etarios respecto de Diciembre de 2006.

CUADRO 5
TASA DE PARTICIPACIÓN POR GRUPOS ETARIOS
(%)

TRAMOS ETARIOS	DIC-05	MAR-06	JUN-06	SEP-06	DIC-06	MAR-07	JUN-07	SEP-07	DIC-07
14-19	23.7	14.5	15.1	16.8	21.3	15.1	14.9	14.4	21.4
20-24	61.4	57.0	56.8	57.4	63.1	55.9	54.4	58.1	60.2
25-29	81.7	80.7	78.0	78.5	80.1	83.0	78.6	78.2	81.2
30-34	83.8	80.7	79.2	84.4	84.3	85.1	80.4	80.6	83.6
35-39	82.7	82.6	83.3	84.0	82.1	81.8	82.4	85.5	82.1
40-44	79.6	80.8	81.4	79.2	82.7	79.9	81.7	80.3	81.5
45-49	78.2	80.1	82.4	79.0	75.5	79.2	78.5	80.4	78.2
50-54	75.1	76.5	75.9	74.9	73.9	76.2	74.4	79.1	75.4
55-60	64.6	69.2	67.5	67.1	67.9	67.1	67.4	65.0	67.7
más de 60	25.7	25.6	27.0	30.1	27.4	28.0	24.2	26.2	26.9

CUADRO 6
TASA DE DESEMPLEO POR GRUPOS ETARIOS
(%)

TRAMOS ETARIOS	DIC-05	MAR-06	JUN-06	SEP-06	DIC-06	MAR-07	JUN-07	SEP-07	DIC-07
14-19	37.6	24.4	29.9	28.4	34.9	24.3	19.9	25.2	36.0
20-24	17.5	19.1	20.0	19.9	16.8	17.6	16.9	16.2	18.8
25-29	11.8	12.4	14.6	10.9	7.4	11.4	11.3	8.4	8.3
30-34	8.2	10.8	9.4	8.0	6.0	7.9	8.8	6.7	6.3
35-39	8.5	5.6	7.6	7.3	6.3	7.8	7.2	6.5	5.5
40-44	9.7	6.8	9.9	6.1	6.2	7.3	6.3	5.7	6.1
45-49	8.1	4.6	7.8	7.4	6.9	6.1	5.2	6.2	4.8
50-54	6.6	6.2	6.2	6.8	6.2	3.6	5.2	7.3	6.5
55-60	7.2	4.5	4.7	3.6	3.3	5.9	4.2	4.8	4.3
más de 60	5.8	4.7	6.4	5.3	5.1	4.8	3.5	2.7	6.0

▣ ***Situación por Rama de Actividad Económica***

El Gráfico 7 muestra la variación anual de la ocupación por sector de actividad económica. Tal como se observa, los sectores que experimentaron las mayores expansiones del empleo en los últimos doce meses fueron “Construcción” y “Transporte y Otros” con incrementos de 23.5%, y 10.2% respectivamente.

Asimismo, la encuesta informa sobre las tasas de cesantía según el sector económico donde perdieron el trabajo los actuales cesantes. En Diciembre de 2007, las más altas tasas de cesantía se registran en los sectores “Construcción”, “Comercio” y “Servicios Personales y de Hogares” “Industria Manufacturera” donde se encontraban cesantes el 12.5%, 8.6% y el 8.6% de la respectiva fuerza de trabajo (ver cuadro 7 y gráfico 5).

A nivel más agregado, la tasa de cesantía de los sectores productores de bienes cayó en los últimos doce meses en 1.0 punto porcentual; mientras que se constata un aumento (de 0.1 punto porcentual) en la tasa de cesantía de los sectores de servicios. Los sectores donde se concentró tal expansión de la cesantía fueron “Industria Manufacturera”, “Comercio”, “Servicios Personales y de los Hogares” y “Transporte, Comunicaciones y Servicios de Utilidad Pública” con aumentos de 0.3, 0.5, 3.2, 0.1 puntos porcentuales, respectivamente.

CUADRO 7
MAGNITUD DE LA CESANTÍA POR RAMA DE ACTIVIDAD ECONÓMICA
(%)

RAMA DE ACTIVIDAD	DIC-05	MAR-06	JUN-06	SEP-06	DIC-06	MAR-07	JUN-07	SEP-07	DIC-07
PRODUCCIÓN DE BIENES	10.9	9.1	12.8	10.4	9.6	8.7	10.6	10.1	8.6
Industria manufacturera	8.4	6.7	11.5	10.1	5.8	6.0	8.4	8.6	6.1
Construcción	14.5	13.0	15.1	10.7	15.3	13.5	13.4	12.6	12.5
PRODUCCIÓN DE SERVICIOS	8.3	7.8	8.4	7.6	6.6	7.3	6.8	6.2	6.7
Comercio	9.0	9.7	9.2	9.5	8.1	7.2	7.3	8.4	8.6
Servicios de Gobierno y Financieros	8.0	5.8	8.8	6.9	6.2	6.9	6.2	6.0	4.1
Servicios Personales y de los Hogares	7.8	7.4	8.2	6.4	5.5	5.0	7.5	4.8	8.7
Servicios Comunales y Sociales	7.9	7.4	7.2	6.6	5.7	9.6	6.1	4.4	5.1
Transporte, Comunicaciones y Servicios de Utilidad Pública	8.5	8.0	9.6	5.3	6.4	9.1	5.3	5.6	6.5
TOTALES	9.0	8.2	9.7	8.1	7.4	7.8	7.6	7.2	7.2

▣ **Tiempo de Cesantía**

El Cuadro 8 presenta información sobre el tiempo de cesantía de la fuerza de trabajo desocupada. En el mes de Diciembre de 2007, un 60.8% de los cesantes había quedado desocupado durante los últimos tres meses; un 34.9% había estado desempleado entre tres y doce meses; y solo un 4.2% se encontraba desocupado desde hacía más de un año. La proporción de personas largamente desocupadas (es decir, por 6 meses o más) pasa de 21.9% en Diciembre de 2006 a 22.4 % en Diciembre de 2007. Por su parte, el tiempo promedio de cesantía aumentó levemente, en el último año, de 4.3 a 4.4 meses.

CUADRO 8
COMPOSICIÓN DE LOS CESANTES POR TIEMPO DE CESANTÍA
(%)

	DIC-05	MAR-06	JUN-06	SEP-06	DIC-06	MAR-07	JUN-07	SEP-07	DIC-07
De 1 día a un mes	29.8	32.4	29.6	31.2	36.8	32.6	28.1	30.5	36.2
De un mes y un día a 3 meses	28.1	36.7	30.6	30.4	26.6	36.1	33.8	28.8	24.6
De 3 meses y un día a 6 meses	18.0	15.6	19.8	19.6	14.8	12.6	21.5	20.0	16.7
De 6 meses y un día a 1 año	18.5	11.1	14.6	13.2	16.9	11.7	13.5	17.0	18.2
Más de un año	5.6	4.1	5.4	5.6	5.0	7.1	3.1	3.8	4.2
Sin datos	0.0	0.0	0.0	0.0	0.0	0.0	0.0	0.0	0.0
Total	100.0	100.0	100.0	100.0	100.0	100.0	100.0	100.0	100.0

Tiempo promedio de cesantía Diciembre 2007: 4.4 meses

Tiempo promedio de cesantía Diciembre 2006: 4.3 meses

▣ ***Situación por Categoría Ocupacional***

Los cuadros 9 y 10 presentan la situación de ocupación y cesantía de acuerdo a las distintas categorías ocupacionales.

En el Cuadro 9 se observa que el 79.5% de la población ocupada en Diciembre de 2007 estaba en la categoría de empleados y obreros. Esta proporción es inferior a la registrada un año antes (80.3%) y resulta de la disminución en la participación de los empleados (de 42,7% en Diciembre de 2006 a 41, 3% un año después) la que es parcialmente compensada por un leve aumento en la participación de los obreros (de 37.6% en Diciembre de 2006 a 38.2% en Diciembre de 2007).

En el último año disminuyó el número de ocupados solo en dos de las categorías ocupacionales, esto es, en empleadores y empleados, mostrando caídas de 3.0% a 2.6% y 42.7% a 41.3%, respectivamente. Por otra parte, aumentó el número de ocupados de trabajadores por cuenta propia y de obreros en 15.7% a 16.8% y 37.6% a 38.2%, respectivamente, mientras que se mantuvo el número de ocupados en la categoría familiares no remunerados en 1.0% (Ver gráfico 8).

Por último, si se analiza la evolución en doce meses de la tasa de cesantía, se concluye que ésta solo presentó reducciones en las posiciones ocupacionales de los trabajadores por cuenta propia y los empleados disminuyendo 1.3 y 0.4 puntos porcentuales respectivamente en doce meses. En tanto, el único aumento de la tasa de cesantía la exhibió el grupo de los obreros (subió 0,5 puntos porcentuales). Tanto el grupo de empleadores como el de familiares no remunerados no presentaron variación alguna en doce meses.

CUADRO 9
POBLACIÓN OCUPADA POR POSICIÓN OCUPACIONAL
(%)

POSICIÓN OCUPACIONAL	DIC-05	MAR-06	JUN-06	SEP-06	DIC-06	MAR-07	JUN-07	SEP-07	DIC-07
Empleadores	3.2	3.4	2.9	2.8	3.0	3.7	2.7	2.4	2.6
Trabajadores por cuenta propia	15.5	18.1	20.7	18.4	15.7	16.7	17.7	17.7	16.8
Empleados	41.5	41.2	38.4	39.0	42.7	41.5	41.6	40.1	41.3
Obreros	38.9	36.2	36.9	38.5	37.6	37.0	37.0	39.3	38.2
Familiares no remunerados	0.9	1.2	1.0	1.3	1.0	1.1	1.0	0.6	1.0
Total	100.0	100.0	100.0	100.0	100.0	100.0	100.0	100.0	100.0

CUADRO 10
MAGNITUD DE LA CESANTÍA SEGÚN POSICIÓN OCUPACIONAL
(%)

POSICION OCUPACIONAL	DIC-05	MAR-06	JUN-06	SEP-06	DIC-06	MAR-07	JUN-07	SEP-07	DIC-07
Empleadores	2.7	0.8	1.6	3.3	0.0	0.0	0.0	0.0	0.0
Trabajadores por cuenta propia	5.2	3.7	4.6	3.3	4.6	4.5	3.7	3.8	3.3
Empleados	8.6	8.4	10.7	8.3	7.0	8.5	7.2	6.4	6.6
Obreros	11.5	10.9	12.1	10.7	9.5	9.4	10.5	9.9	10.0
Familiares no remunerados	0.0	0.0	0.0	0.0	0.0	0.0	0.0	0.0	0.0

▣ ***Población Inactiva, de acuerdo a los Deseos de Trabajar***

Finalmente, el Cuadro 11 muestra la composición de los inactivos. Tal como se observa, en Diciembre de 2007 el 17.1% de los inactivos deseaba trabajar, significando una caída en doce meses de 4.9 puntos porcentuales. Esta reducción de la proporción de inactivos con deseos de trabajar ocurre para todo tipo de jornada.

CUADRO 11
DESEOS DE TRABAJAR DE LA POBLACION INACTIVA
(%)

	DIC-05	MAR-06	JUN-06	SEP-06	DIC-06	MAR-07	JUN-07	SEP-07	DIC-07
Total de Inactivos	100.0	100.0	100.0	100.0	100.0	100.0	100.0	100.0	100.0
Con deseos de trabajar	22.4	22.9	21.1	24.5	22.0	16.8	17.1	14.2	17.1
Todo el año 40 o más horas	6.7	4.8	4.4	5.1	5.3	3.3	3.2	3.2	4.8
Todo el año 20 a 39 horas	7.0	7.1	4.9	5.6	7.1	4.9	4.5	3.9	5.3
Todo el año menos de 20 horas	6.8	9.1	10.0	11.3	6.9	7.1	7.7	5.9	5.8
Sin especificar horario	1.9	1.9	1.7	2.6	2.8	1.5	1.7	1.2	1.2
Sin deseos de trabajar	77.6	77.1	78.9	75.5	78.0	83.2	82.9	85.8	82.9

ANEXO

CUADRO A-1
EVOLUCIÓN DE LA FUERZA DE TRABAJO
(Cifras en Miles de Personas)

	NIVEL	VARIACIONES ABSOLUTAS		
	Dic-07	Dic-07 Sep-07	Dic-07 Jun-07	Dic-07 Dic-06
Fuerza de Trabajo	2851.0	75.8	149.8	53.5
Ocupados	2596.3	42.7	121.3	42.5
Desocupados	254.7	33,1	28.6	11.0

CUADRO A-2
ANÁLISIS DE HOGARES
(Composición porcentual)

HOGARES	DIC-05	MAR-06	JUN-06	SEP-06	DIC-06	MAR-07	JUN-07	SEP-07	DIC-07
Hogares sin desocupados	83.0	86.4	84.2	86.1	86.2	86.5	87.8	88.2	86.4
Hogares con desocupados y ocupados	13.5	11.3	12.4	11.0	11.5	11.2	9.7	9.2	11.1
Hogares con desocupados y sin ocupados	3.5	2.3	3.4	2.9	2.3	2.3	2.5	2.6	2.5
Total Hogares	100.0	100.0	100.0	100.0	100.0	100.0	100.0	100.0	100.0



Departamento de Economía | UNIVERSIDAD DE CHILE

CUADRO A-3
HORAS SEMANALES DE TRABAJO
(Composición porcentual)

HORAS	DIC-05	MAR-06	JUN-06	SEP-06	DIC-06	MAR-07	JUN-07	SEP-07	DIC-07
0-10	2.2	2.5	3.1	2.8	2.2	1.8	2.3	2.0	1.5
10-20	5.2	5.3	5.9	5.7	5.3	5.5	5.0	5.0	5.3
21-34	8.2	8.3	8.6	8.4	9.0	7.7	7.4	7.5	7.6
35-48	52.2	53.4	51.9	53.6	51.4	54.0	56.0	55.6	55.6
más de 48	32.1	30.5	30.5	29.6	32.0	31.0	29.2	30.0	30.0
TOTAL	100.0	100.0	100.0	100.0	100.0	100.0	100.0	100.0	100.0

Gráfico 1

**Evolución de la Tasa de desempleo
(% de la Fuerza de Trabajo Total)**

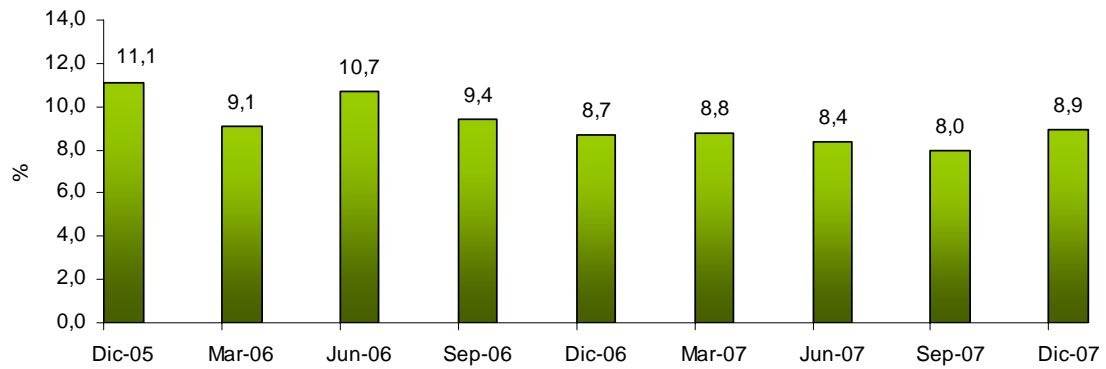


Gráfico 2

**Variación de la Tasa de Desocupación en doce meses
(puntos porcentuales)**

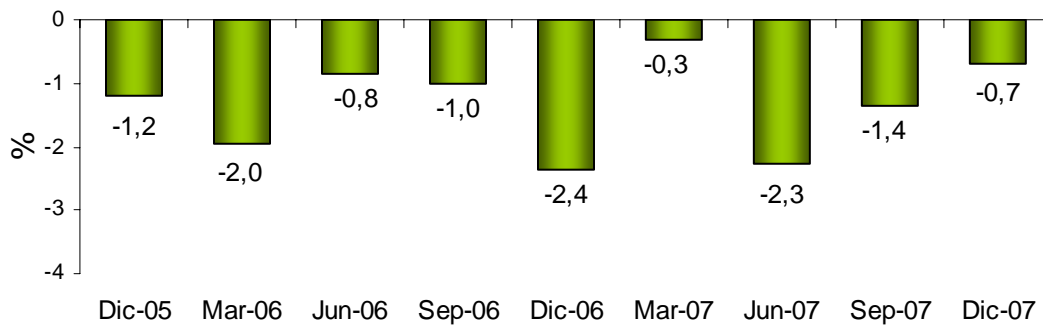


Gráfico 3

Crecimiento del empleo en doce meses

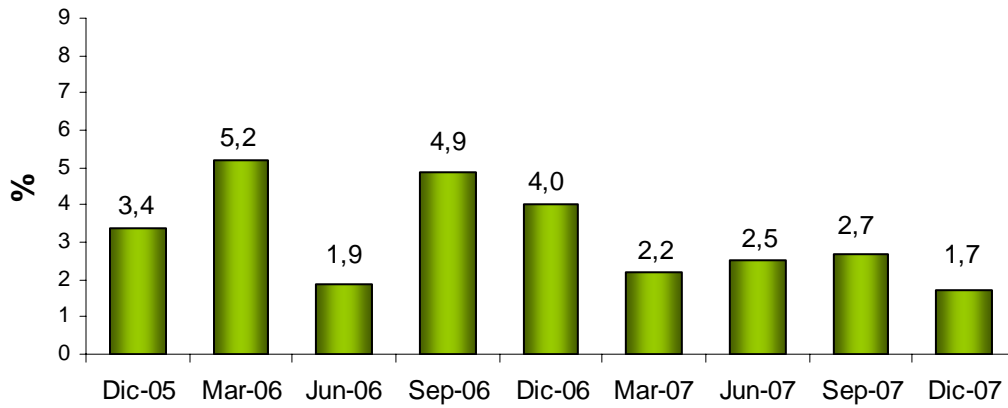


Gráfico 4

Evolución de la Tasa de Desempleo por tipo de Fuerza de Trabajo

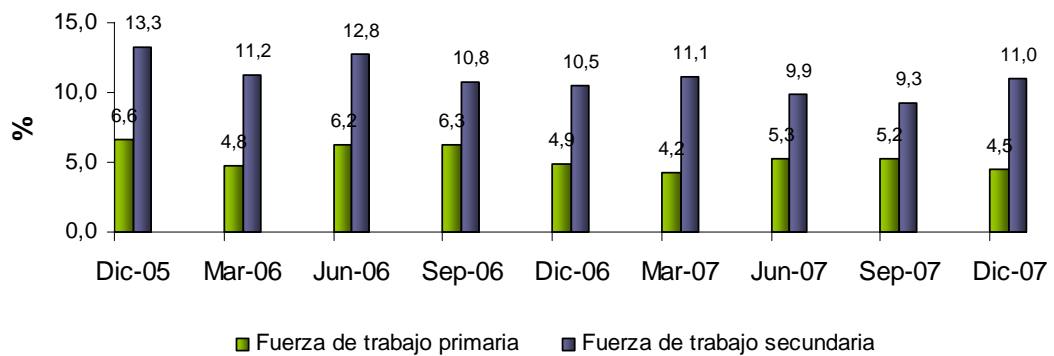


Gráfico 5

**Tasa de Cesantía por Rama de Actividad Económica
Diciembre 2007**

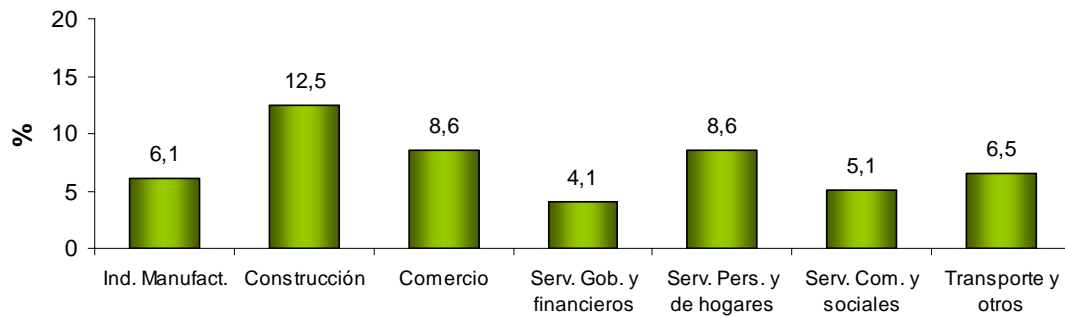


Gráfico 6

**Análisis de Hogares
Diciembre 2007**

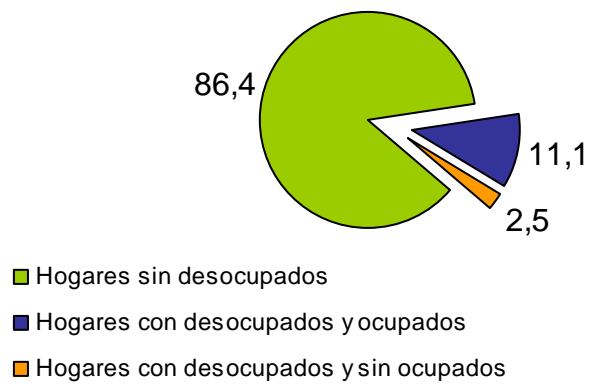


Gráfico 7

**Crecimiento del empleo en doce meses por
Sector de Actividad Económica
Diciembre 2007**

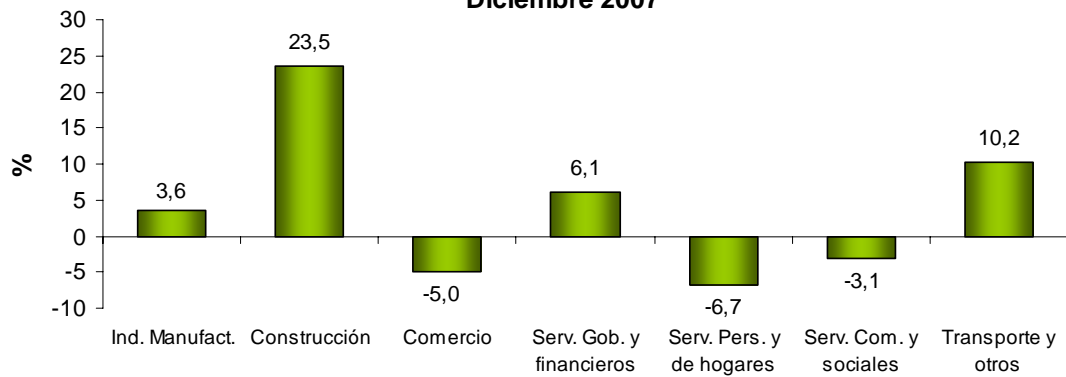


Gráfico 8

**Crecimiento empleo en doce meses por categoría ocupacional
Diciembre 2007**

