



Departamento de Economía
Universidad de Chile
Diagonal Paraguay 257,
torre 26, Santiago, Chile
☎(56-2) 978 34 21

www.microdatos.cl



Encuesta de Ocupación y Desocupación en el Gran Santiago, Septiembre de 2009

David Bravo
Pamela Jervis

20 de Octubre, 2009

Resumen Metodológico

- La encuesta es representativa de la población urbana del Gran Santiago.
- Encuesta comparable a lo largo de su historia (52 años).
- El Gran Santiago está compuesto por 34 comunas, con una población aproximada de 6,0 millones de personas.
- Muestreo probabilístico, bietápico.
- Muestra: 2.642 hogares; 9.409 personas.
- La semana de referencia utilizada en esta medición es la comprendida entre el 06 y 12 de Septiembre de 2009.
- El trabajo de campo se realizó entre el 12 de Septiembre y el 14 de Octubre de 2009.

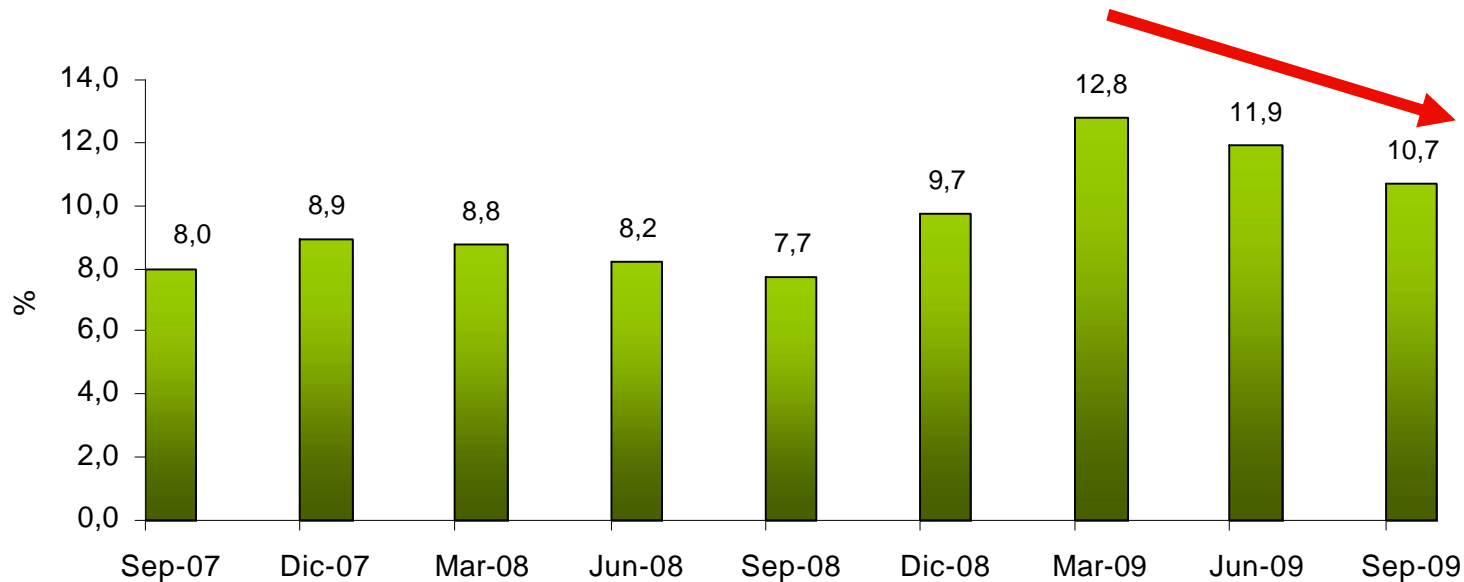
Tasa de Desempleo

- Tasa de Desempleo Gran Santiago Septiembre 2009: 10,7%.
- 297.800 personas desocupadas.
- La tasa de desempleo aumenta en 12 meses pero cae respecto de la última medición del mes de Junio.
- Se confirma la tendencia a la disminución en el desempleo que se registrara en la medición de Junio de 2009.

Tasa de Desempleo

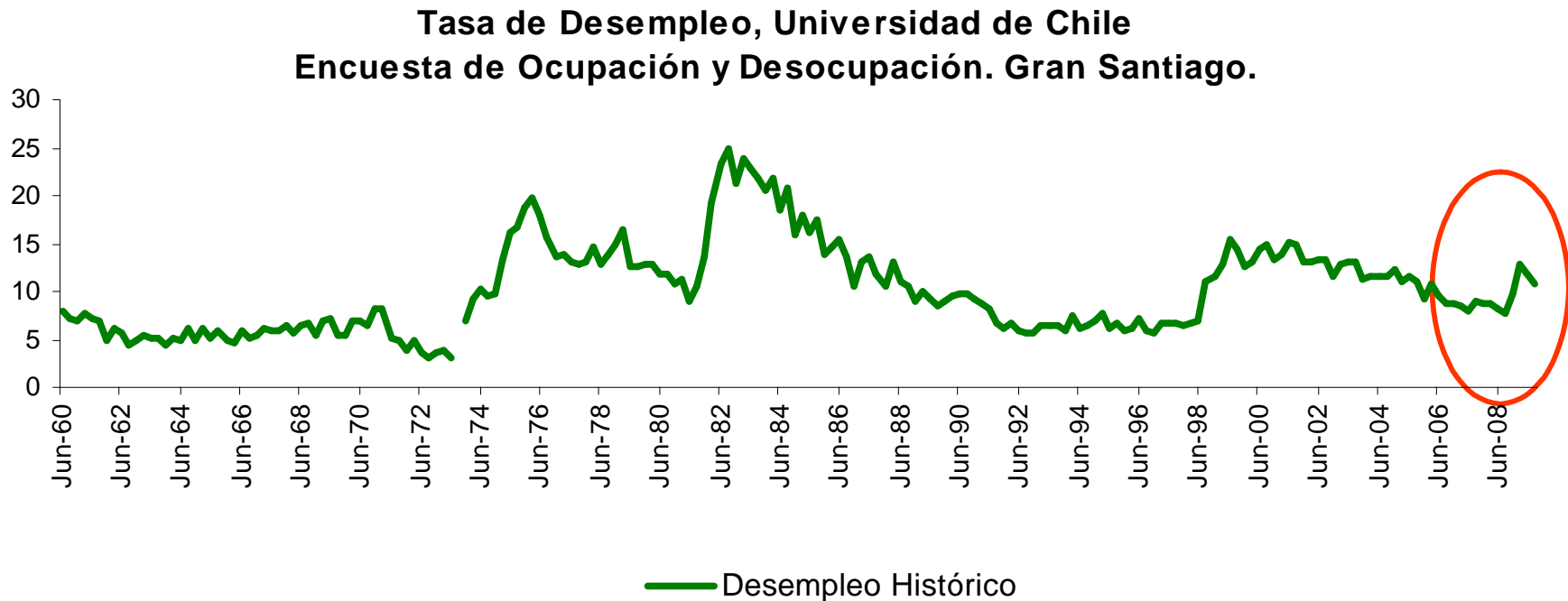
- La Tasa de Desempleo de Septiembre es mayor en 3,0 puntos porcentuales a la registrada hace un año, en el mes de Septiembre de 2008, cuando el desempleo ascendió a 7,7%. En comparación con Junio de 2009 la Tasa de Desempleo cae en 1,2 puntos porcentuales.

**Evolución de la Tasa de Desempleo
(% de la Fuerza de Trabajo Total)**



Tasa de Desempleo

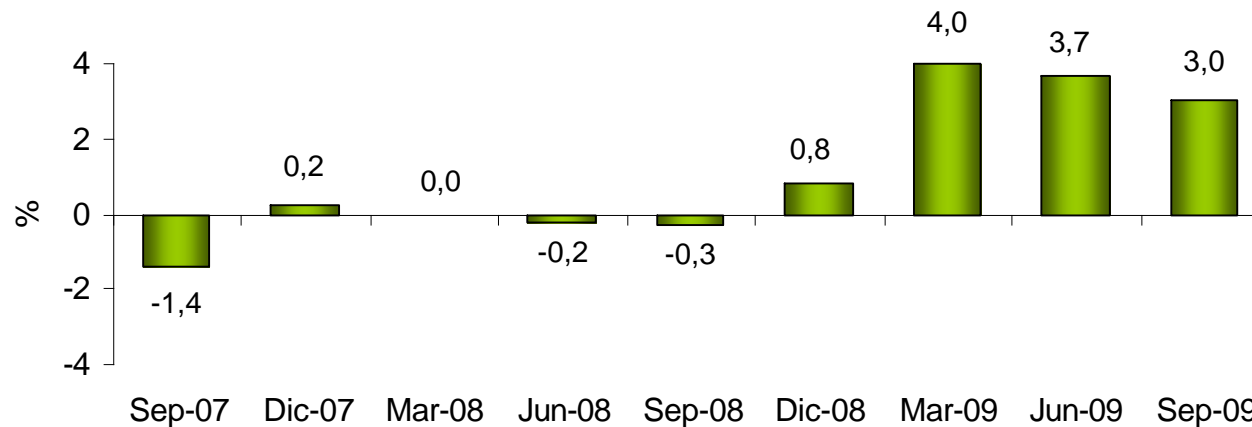
- La Tasa de Desempleo de Septiembre de 2009 está en niveles elevados pero el peak se alcanzó en el mes de Marzo de este año.



Tasa de Desempleo

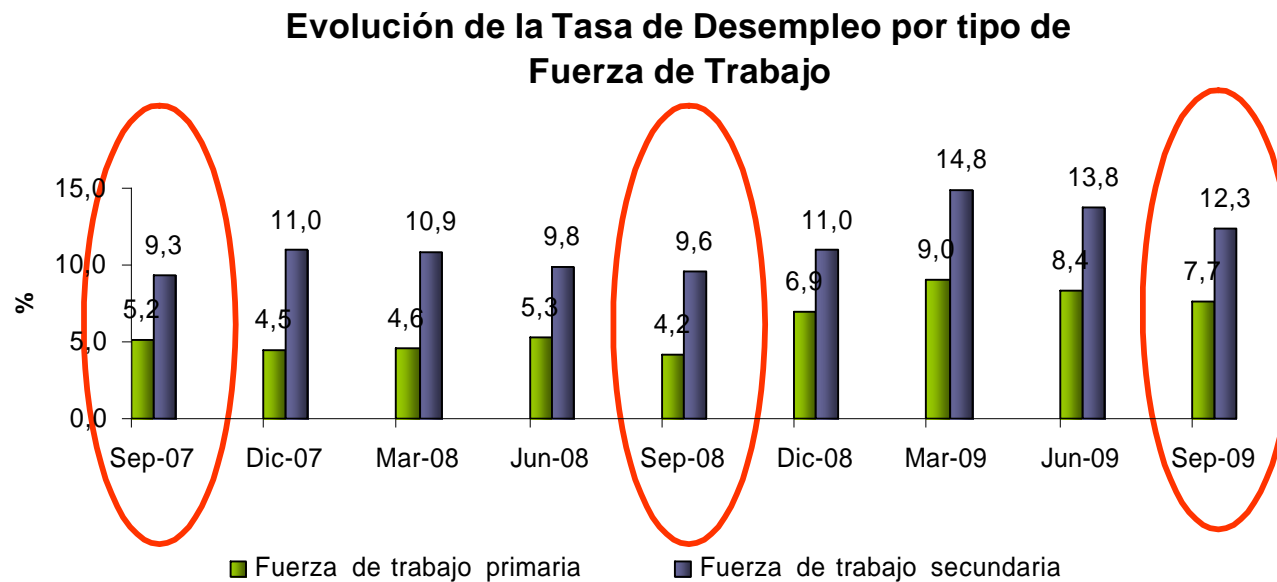
- En Septiembre de 2009, la tasa de desempleo alcanzó el 10,7% de la fuerza de trabajo, aumentando el nivel en doce meses de este indicador en 3,0 puntos porcentuales, mientras que respecto a Septiembre de 2007 se registra un aumento de 2,7 puntos porcentuales.

**Variación de la Tasa de Desocupación en doce meses
(puntos porcentuales)**



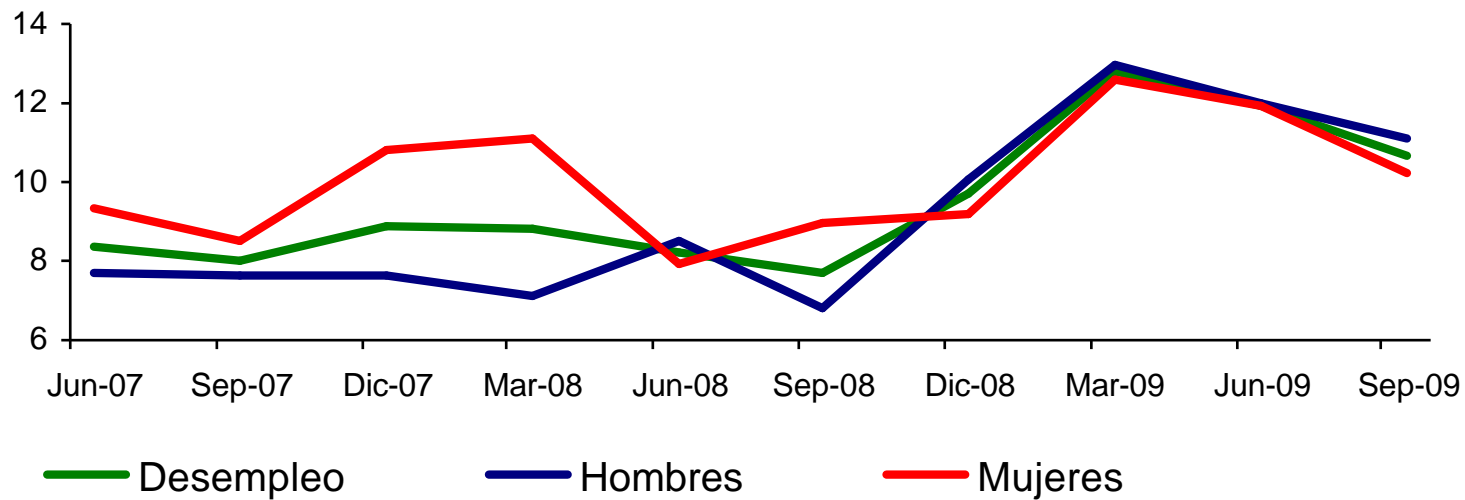
Tasa de Desempleo

- Se puede apreciar que la Fuerza de Trabajo Primaria, que usualmente presenta bajas tasas de desocupación, sigue en altos niveles (7,7%) representando un claro indicador del ajuste en el mercado laboral del Gran Santiago. No obstante, bajan las tasas de desempleo para la Fuerza Primaria y Secundaria en Septiembre de 2009 respecto de Marzo y Junio de este año.



Tasa de Desempleo

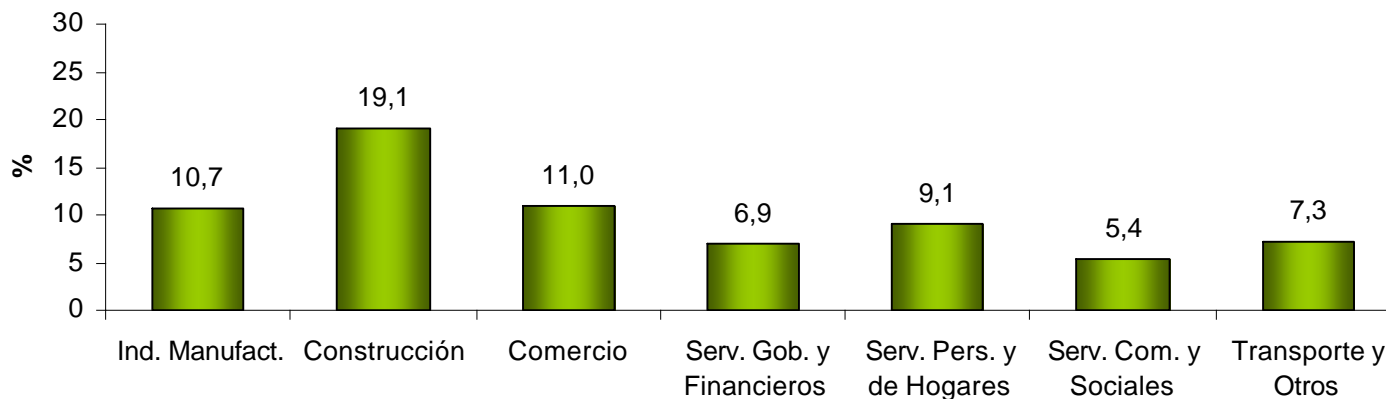
Tasa de Desempleo por género



Cesantía por rama de actividad

- A nivel sectorial, los efectos negativos de la crisis se hacen sentir en el empleo en varias ramas de actividad. Los sectores que tienen una mayor proporción de la fuerza de trabajo cesante son Construcción, Comercio e Industria Manufacturera.

**Tasa de Cesantía por Rama de Actividad Económica
Septiembre 2009**



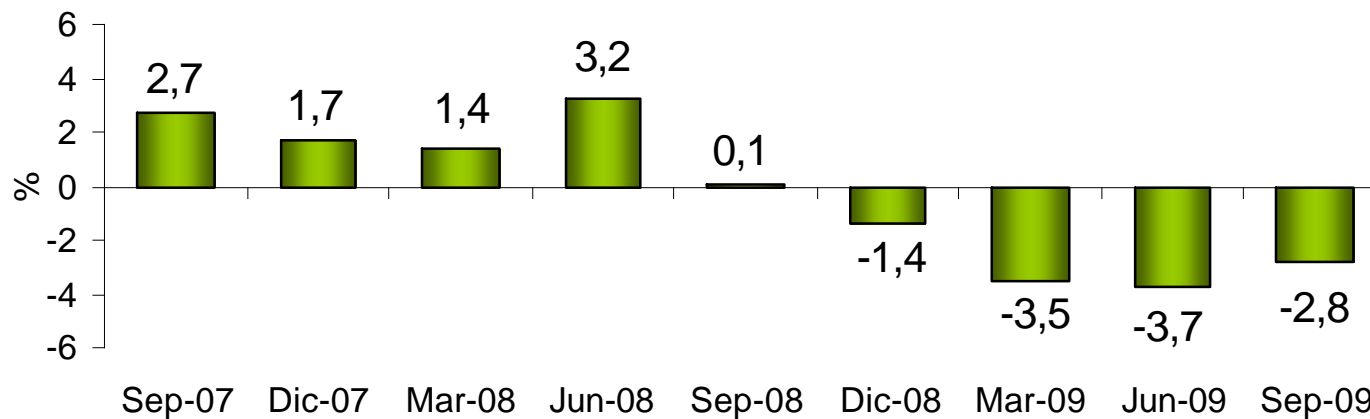
Ocupación

- El aumento de la Tasa de Desempleo en 12 meses se explica fundamentalmente por una nueva disminución en la ocupación anual a lo que se adiciona un leve crecimiento en la fuerza de trabajo. En efecto, el empleo cayó en 2,8% en un año, mientras que la fuerza de trabajo aumentó en 0,4%.
- En Septiembre, la caída en el empleo en 12 meses sigue confirmando el deterioro en el mercado laboral exhibido por el mayor desempleo en igual periodo.

Ocupación

- Se puede apreciar cómo se invierte la tendencia en el ritmo de crecimiento anual en el empleo que se venía registrando en los trimestres anteriores, con un efecto menor e igual al 2,8%.

Crecimiento del empleo en doce meses

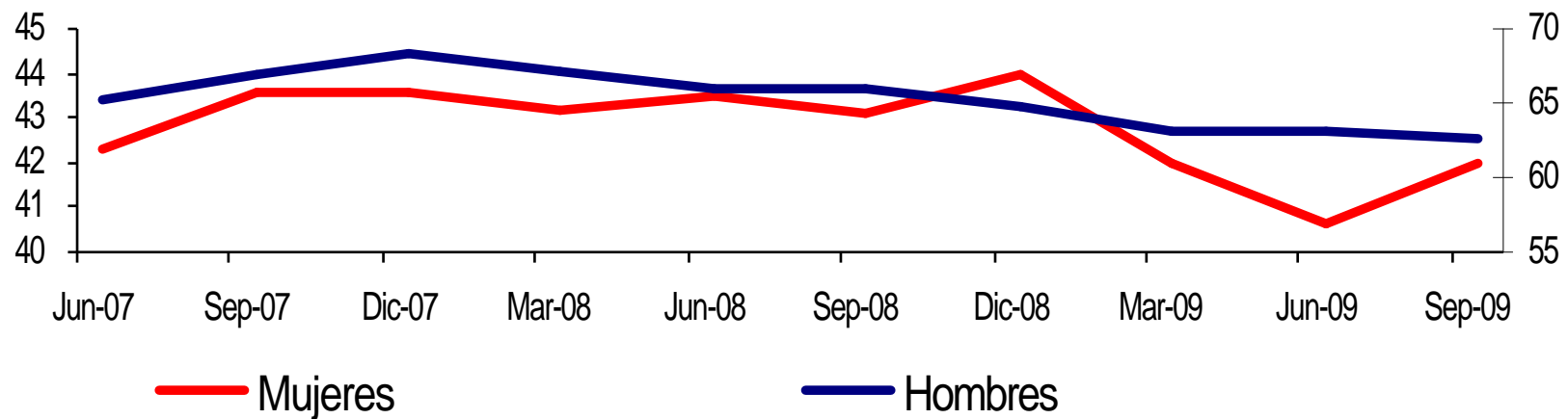


Ocupación

- El porcentaje de la población en edad de trabajar que reportó estar ocupada alcanzó a 51,9%, lo que representa una baja respecto del nivel exhibido 12 meses atrás (54,1%). Sin embargo, se produce un aumento en la tasa de ocupación de Septiembre en relación con lo exhibido en el mes de Junio.
- Por género se tiene que la tasa de ocupación masculina cae 3,4 puntos porcentuales y la femenina en 1,1 puntos porcentuales en 12 meses.

Ocupación

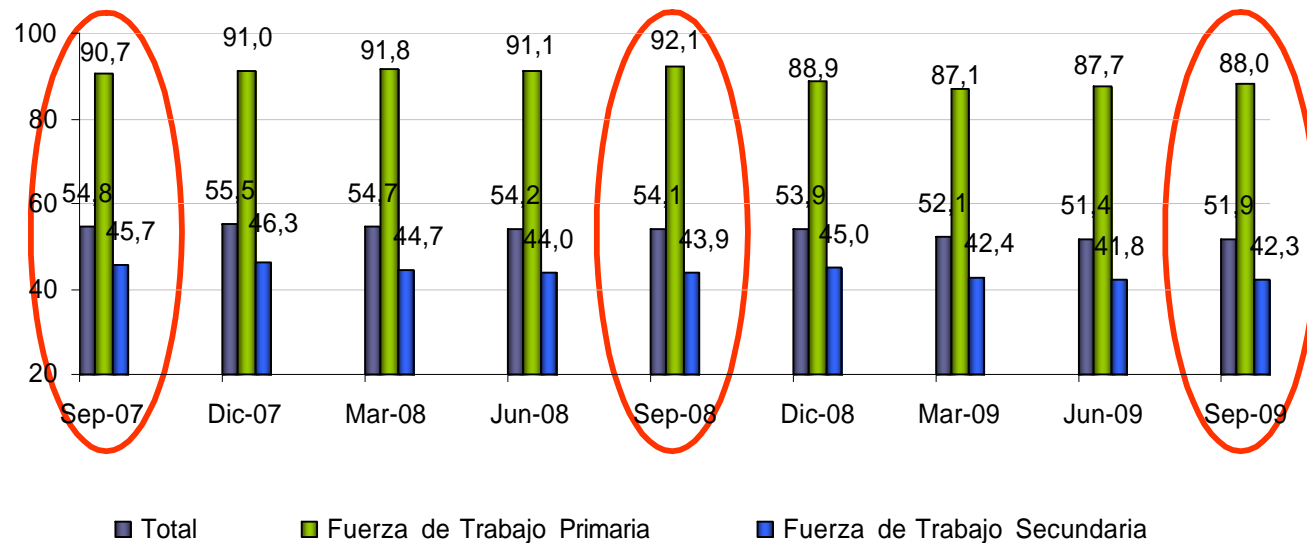
Ocupados en relación a población en edad a trabajar



Ocupación

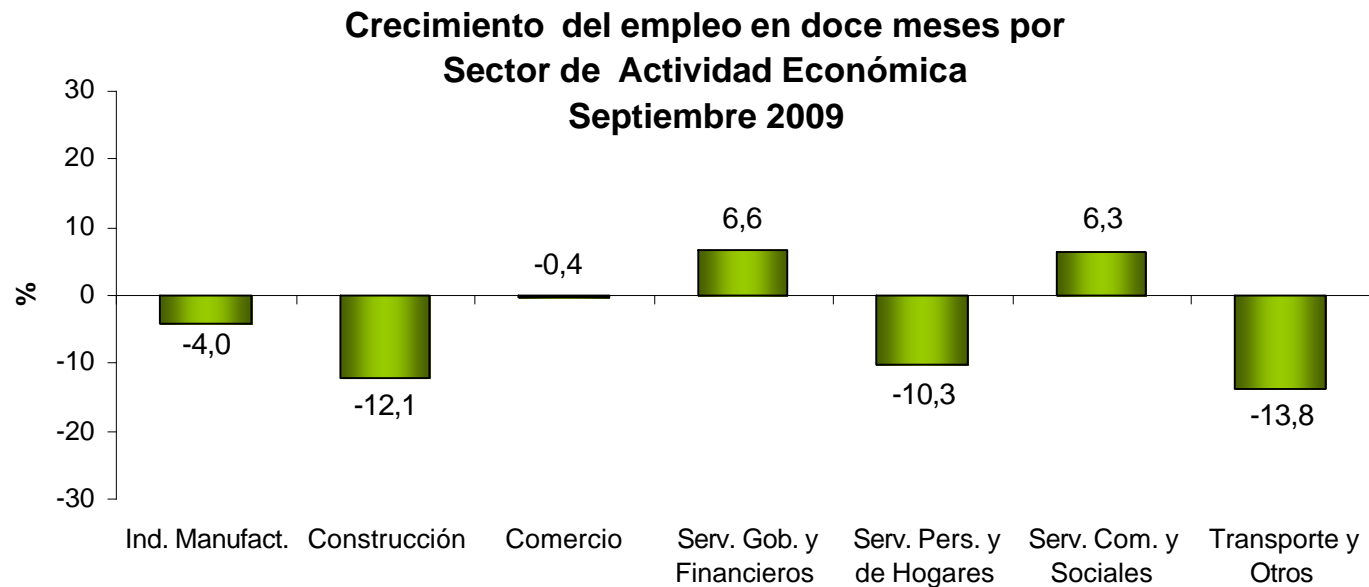
- Desde otra perspectiva, la variación en doce meses de la tasa de ocupación en el Gran Santiago refleja una disminución mayor de la tasa de ocupación de la fuerza de trabajo primaria (de 4,1 puntos porcentuales) que de la secundaria (de 1,6 puntos porcentuales).

Ocupados en Relación a Población en Edad de Trabajar



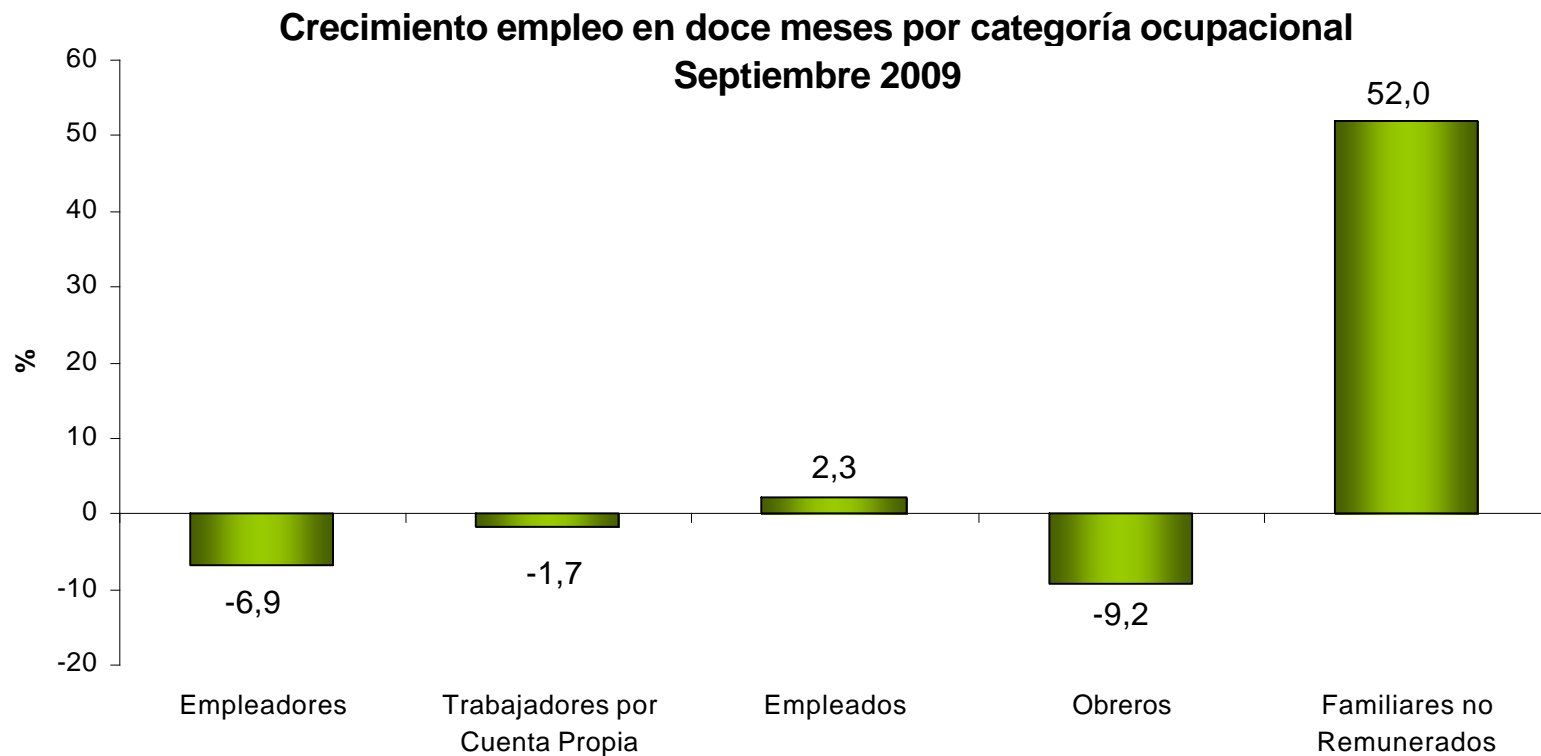
Ocupación

- Los sectores más dinámicos en el empleo en los últimos doce meses fueron “Servicios de Gobierno y Financieros” y “Servicios Comunales y Sociales”. Por su parte, las actividades económicas relacionadas con “Transporte y Otros” , “Construcción” y “Servicios Personales y de Hogares” registran las mayores caídas en la ocupación en 12 meses.



Ocupación

- La principal caída en el empleo se produce en los Obreros. Con esto, el empleo asalariado cae en 3,3% en 12 meses. Esta tasa es superior a la caída en el empleo total e inferior a la caída exhibida en Junio de 2009.



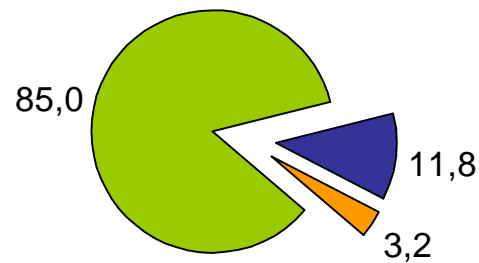
Fuerza de Trabajo

- En Septiembre de 2009 se registra un aumento leve anual en la fuerza de trabajo (0,4%).
- La tasa de participación laboral fue de 58,1% versus el 58,6% de Septiembre de 2008.
- Hombres: Disminuye de 70,8% en Septiembre de 2008 a 70,3% en Septiembre de 2009.
- Mujeres: Disminuye de 47,4% en Septiembre de 2008 a 46,7% en Septiembre de 2009.

Desempleo y Hogares

- El deterioro en el mercado del trabajo registrado en el último año también afecta a los hogares. El 15,0% de los hogares tenía a lo menos un desempleado en Septiembre de 2009, cifra superior al 11,7% de Septiembre de 2008 aunque inferior al 17,2% registrado en Junio pasado.

**Análisis de Hogares
Septiembre 2009**



- Hogares sin desocupados
- Hogares con desocupados y ocupados
- Hogares con desocupados y sin ocupados

Desempleo y Hogares

- En la mayoría de los hogares con algún desocupado, registrados en Septiembre de 2009, algún otro miembro del hogar sí tenía empleo (11,8% de los hogares), mientras que solo en 3,2% de los casos nadie estaba ocupado.
- La proporción de los hogares con desocupados y sin ocupados aumenta en 0,7 punto porcentual con respecto a Septiembre de 2008 pero exhibe una caída de 0,5 puntos en relación con lo exhibido en Junio de 2009.

Mayores de 15 años

- La Tasa de Desempleo si se considera como población en edad de trabajar a los de 15 y más es igual a la definición anterior: 10,7%, debido a que no existen personas de 14 años que declaren estar cesantes y hay muy pocas personas que participan por primera vez en el mercado laboral.
- Tasa de Participación de 59,3% (versus 58,1% para población de 14 y más).
- Porcentaje de inactivos con deseos de trabajar: 11,5% (versus 11,0% considerando la población de 14 y más).



Departamento de Economía
Universidad de Chile
Diagonal Paraguay 257,
torre 26, Santiago, Chile
☎(56-2) 978 34 21

www.microdatos.cl

