

# Encuesta de Ocupación y Desocupación en el Gran Santiago, Diciembre de 2010

David Bravo  
Oscar Landerretche

25 de Enero, 2011

# Resumen Metodológico

- La encuesta es representativa de la población urbana del Gran Santiago.
- Encuesta comparable a lo largo de su historia (53 años).
- El Gran Santiago está compuesto por 34 comunas, con una población aproximada de 6,0 millones de personas.
- Muestreo probabilístico, bietápico.
- Muestra: 2.596 hogares; 9.258 personas.
- La semana de referencia utilizada en esta medición es la comprendida entre el 12 y 18 de Diciembre de 2010.
- El trabajo de campo se realizó entre el 18 de Diciembre de 2010 y el 19 de Enero de 2011.

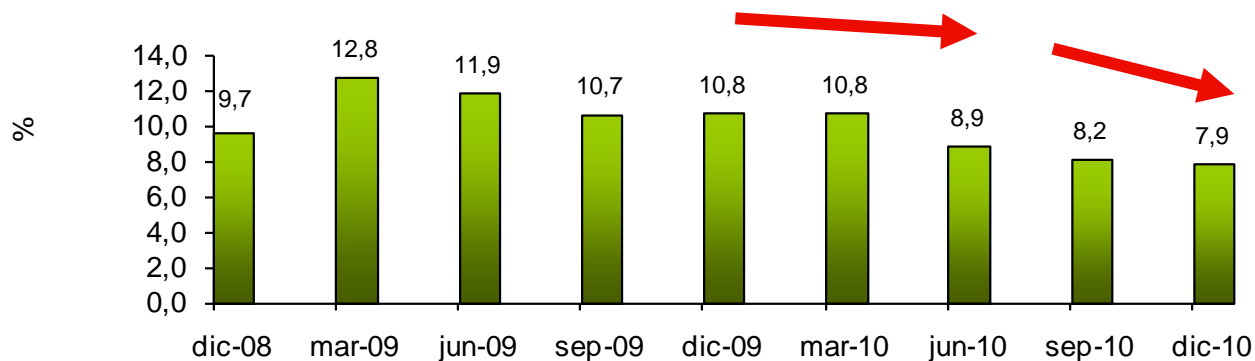
# Tasa de Desempleo

- Tasa de Desempleo Gran Santiago Diciembre 2010: 7,9%.
- 230.600 personas desocupadas.
- La tasa de desempleo disminuye en 0,3 puntos porcentuales con respecto de la última medición del mes de Septiembre de 2010.
- La cifra exhibe una fuerte disminución en 12 meses hecho consistente con la tendencia que se venía observando desde Marzo de 2010. En Diciembre de 2010 la tasa de desocupación ha vuelto prácticamente a los niveles que existían antes de la crisis internacional de fines de 2008.

# Tasa de Desempleo

- La Tasa de Desempleo de Diciembre es menor en 2,9 puntos porcentuales a la registrada hace un año, en el mes de Diciembre de 2009, cuando el desempleo ascendió a 10,8%.

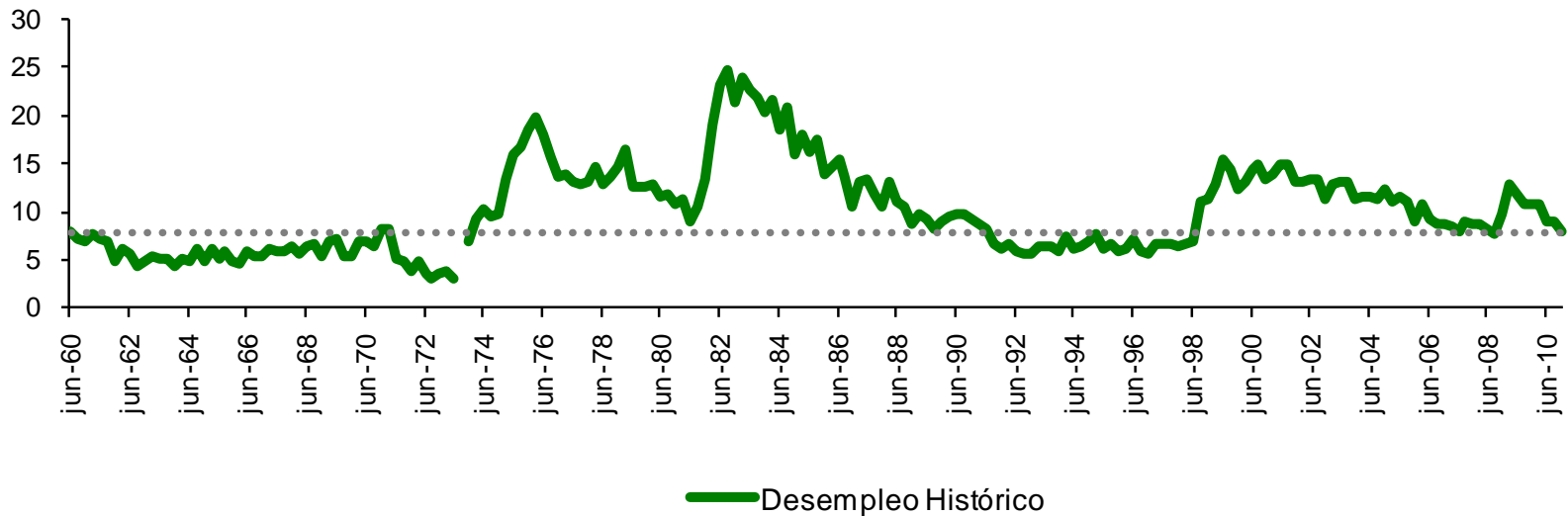
**Evolución de la Tasa de Desempleo  
(% de la Fuerza de Trabajo Total)**



# Tasa de Desempleo

- La Tasa de Desempleo de Diciembre de 2010 vuelve a niveles bajo el 8,0% reafirmando la baja luego del “peak” alcanzado en el mes de Marzo de 2009.

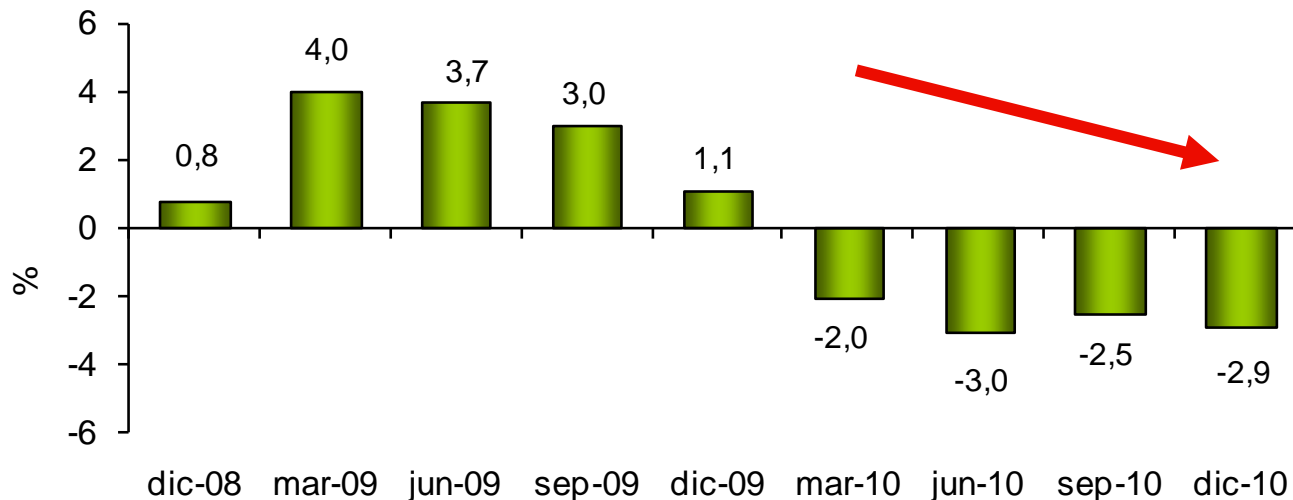
Tasa de Desempleo, Universidad de Chile  
Encuesta Ocupación y Desocupación. Gran Santiago.



# Tasa de Desempleo

- En Diciembre de 2010, la tasa de desempleo alcanzó el 7,9% de la fuerza de trabajo, disminuyendo el nivel en doce meses de este indicador en 2,9 puntos porcentuales.

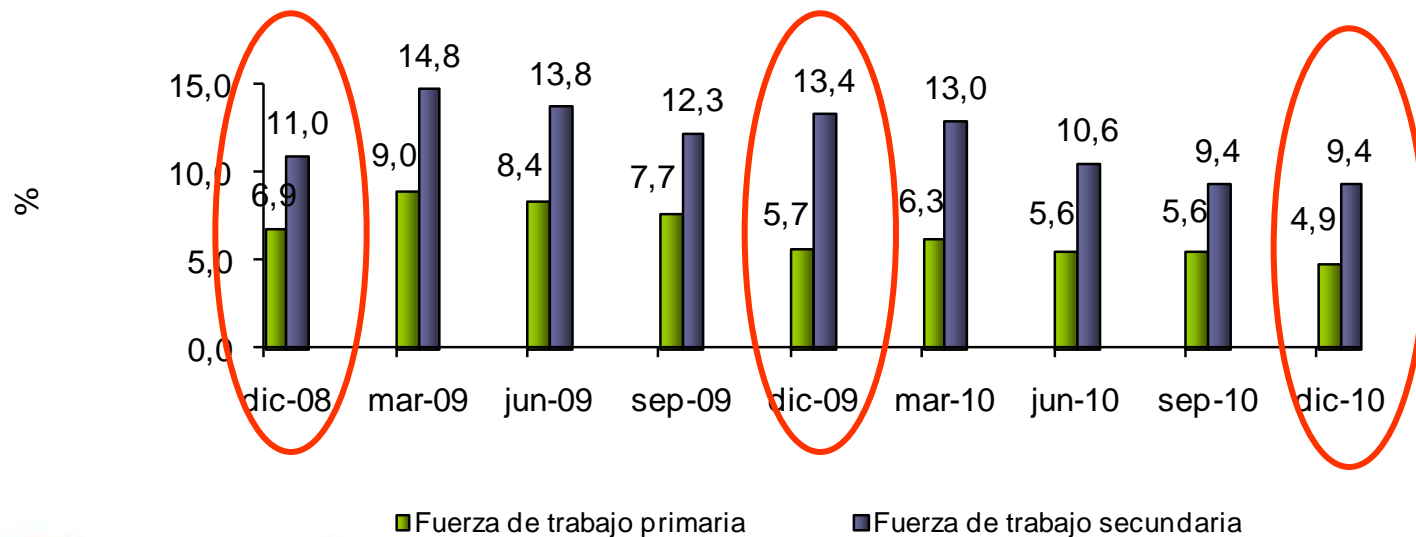
**Variación de la Tasa de Desocupación en doce meses  
(puntos porcentuales)**



# Tasa de Desempleo

- La tasa de desempleo registra caídas anuales tanto para la fuerza de trabajo primaria (0,8 puntos porcentuales) como para la fuerza de trabajo secundaria (4,0 puntos porcentuales).

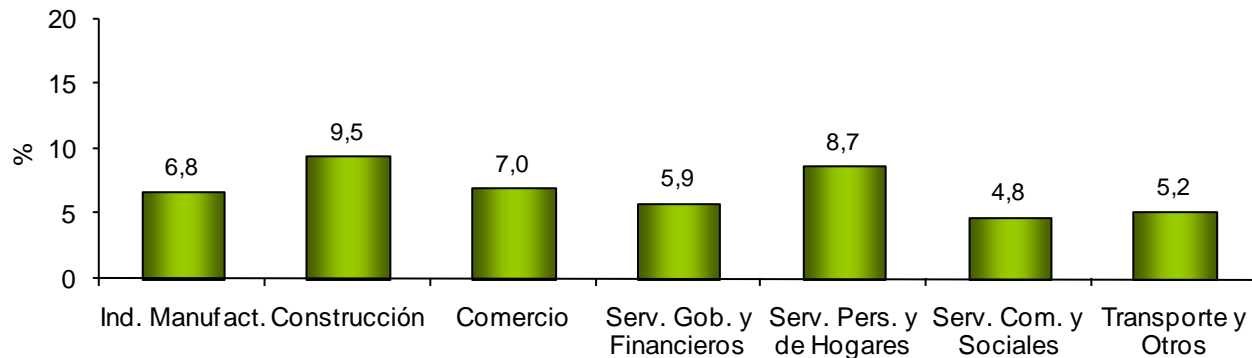
**Evolución de la Tasa de Desempleo por tipo de Fuerza de Trabajo**



# Cesantía por rama de actividad

- A nivel sectorial, se puede analizar el efecto de la cesantía por ramas de actividad económica. Los sectores que tienen una mayor proporción de la fuerza de trabajo cesante son Construcción, Transporte y Comercio.

**Tasa de Cesantía por Rama de Actividad Económica  
Diciembre 2010**





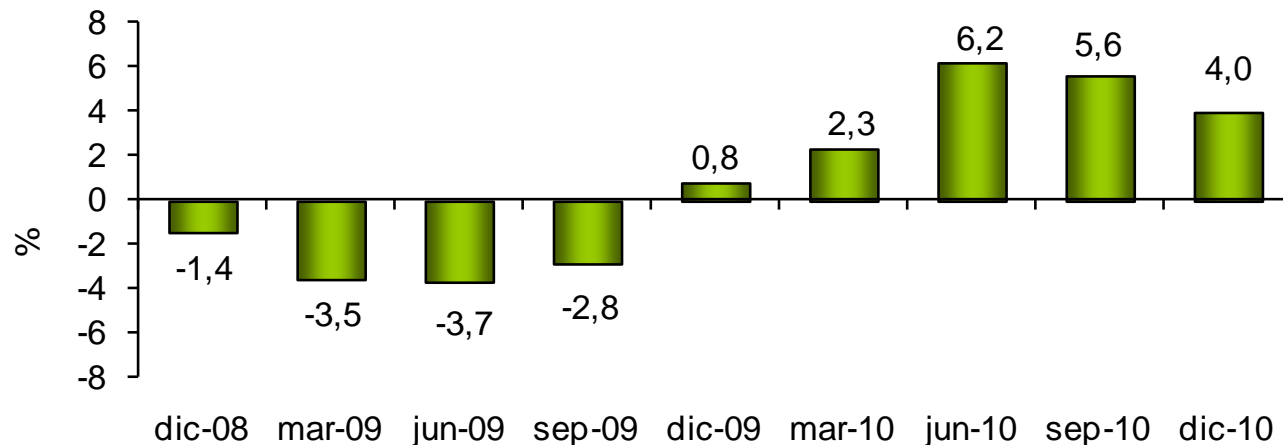
# Ocupación

- La caída en la tasa de desempleo en 12 meses se explica fundamentalmente por el fuerte aumento en la ocupación (4,0% en 12 meses) acompañado por un crecimiento muy inferior de la fuerza de trabajo en el último año (0,8%).

# Ocupación

- El crecimiento positivo de 4,0% en el empleo mantiene el cambio en la tendencia que se ha venido observando a partir de Diciembre de 2009.

**Crecimiento del empleo en doce meses**



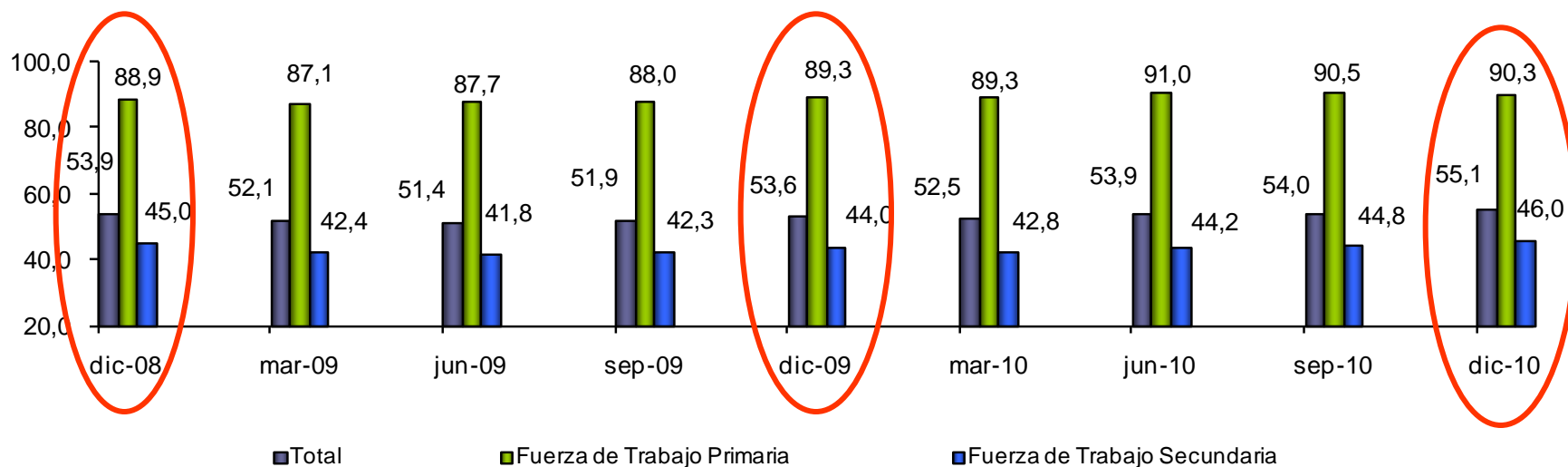
# Ocupación

- El porcentaje de la población en edad de trabajar que reportó estar ocupada alcanzó a 55,1%, lo que representa un alza respecto del nivel exhibido en Septiembre de 2010 (54,0%) y al nivel exhibido 12 meses atrás (53,6%).
- Por género se tiene que la tasa de ocupación masculina aumenta en 3,1 puntos porcentuales y la femenina disminuye en 0,1 puntos porcentuales en 12 meses.

# Ocupación

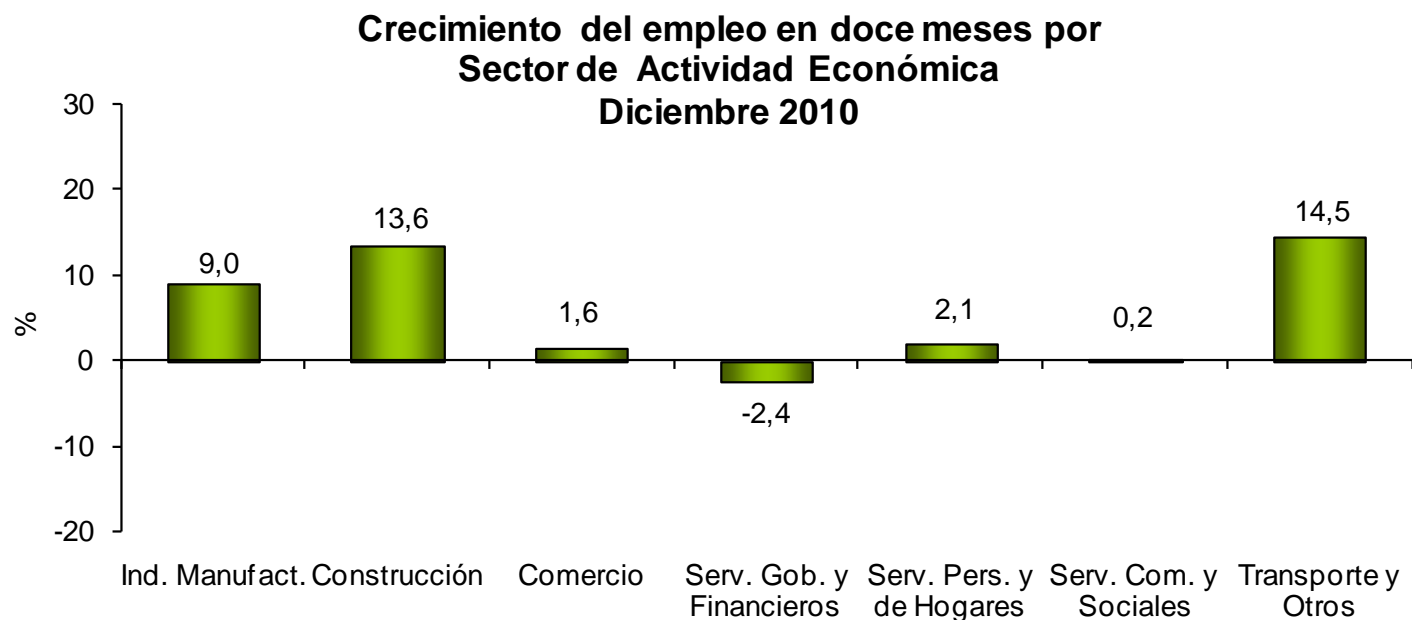
- Desde otra perspectiva, la variación en doce meses de la tasa de ocupación en el Gran Santiago refleja tanto un aumento de la tasa de ocupación de la fuerza de trabajo primaria como en la secundaria (de 1,0 y 2,0 puntos porcentuales, respectivamente).

Ocupados en Relación a Población en Edad de Trabajar



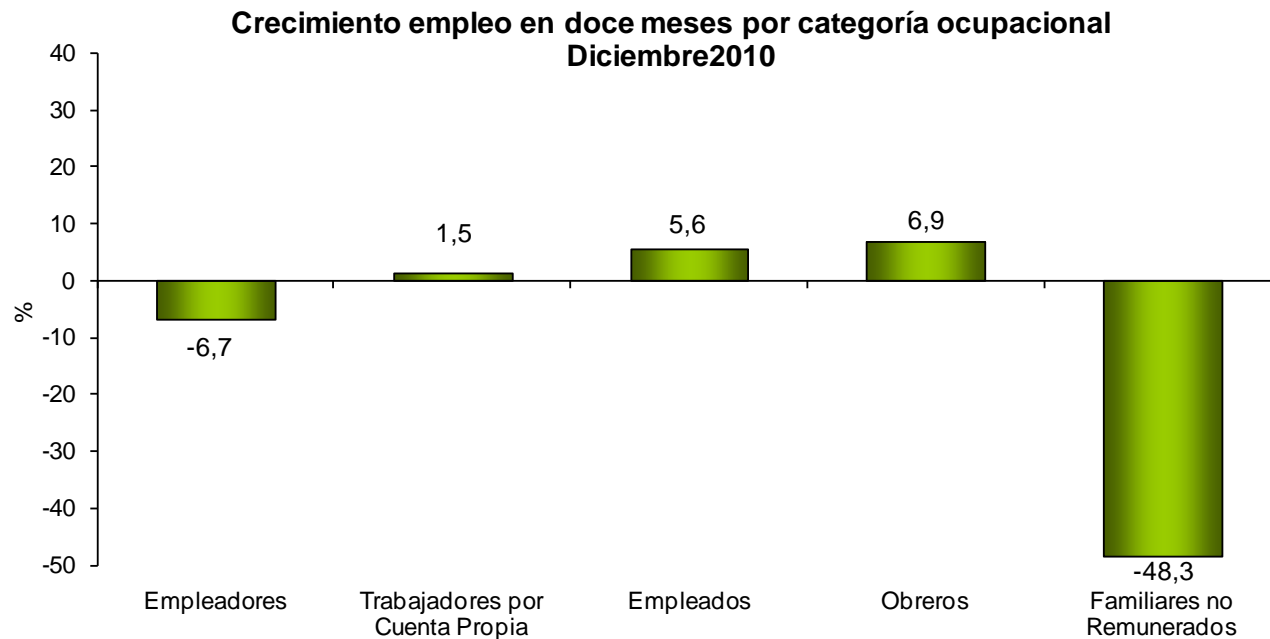
# Ocupación

- Los sectores más dinámicos en el empleo en los últimos doce meses fueron “Transporte”, “Construcción” e “Industria”. Por su parte, el único sector que presenta una baja en la ocupación en 12 meses es “Servicios de Gobierno y Financieros”.



# Ocupación

- La principal caída en el empleo se produce en los Familiares no remunerados y Empleadores. A pesar de esto, el crecimiento del empleo en las categorías Empleados y Obreros impulsan las cifras positivas registradas en Diciembre de 2010.
- El empleo asalariado como un todo se incrementó en 12 meses: 6,2%.



# Fuerza de Trabajo

- En el último año se registra un crecimiento en la participación de la fuerza de trabajo primaria (de 0,3 puntos porcentuales) y no se registran variaciones en la fuerza de trabajo secundaria, manteniéndose en 50,8%.
- La tasa de participación laboral fue de 59,8% versus el 60,1% de Diciembre de 2009.
- Hombres: Aumenta de 72,0% en Diciembre de 2009 a 72,9% en Diciembre de 2010.
- Mujeres: Disminuye de 49,1% en Diciembre de 2009 a 47,7% en Diciembre de 2010.

# Desempleo y Hogares

- La mejoría en el mercado del trabajo registrado en el último año también afecta a los hogares. El 11,7% de los hogares tenía a lo menos un desempleado en Diciembre de 2010, cifra inferior al 15,0% de Diciembre de 2009 y al 12,0% registrado en Septiembre pasado.

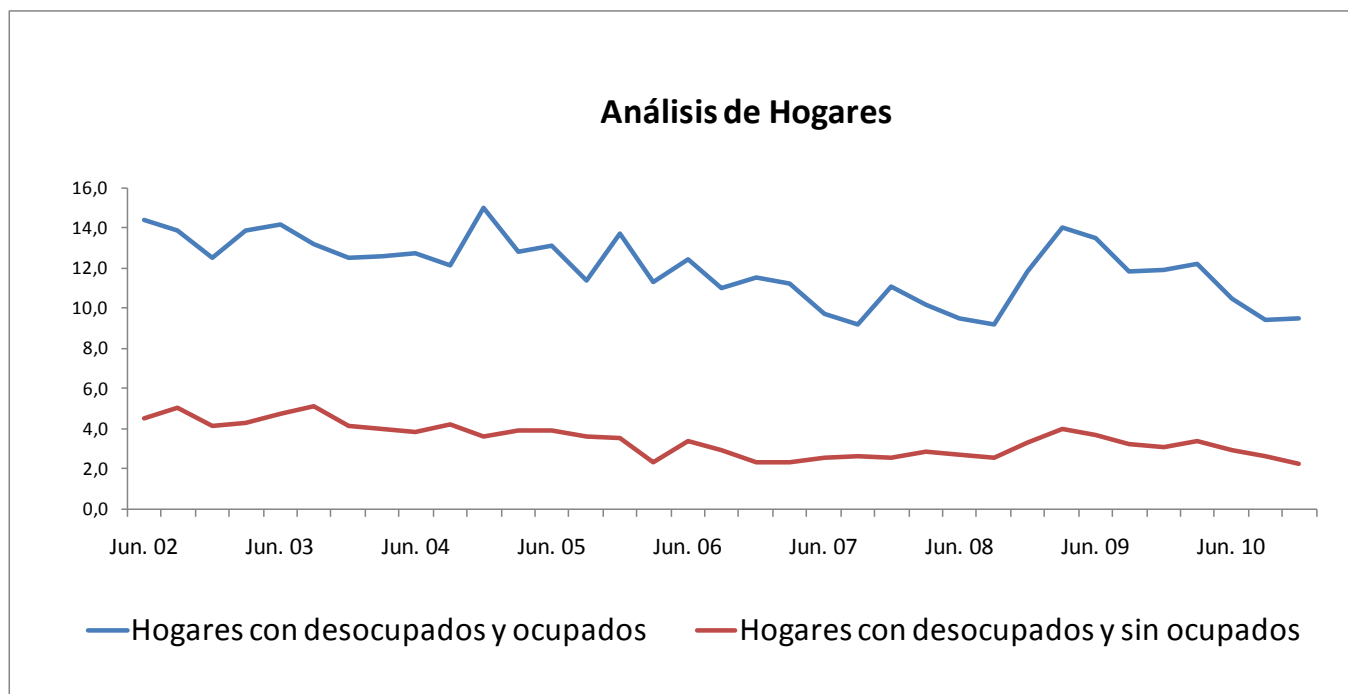
**Análisis de Hogares  
Diciembre 2010**





# Desempleo y Hogares

- La proporción de los hogares con desocupados y sin ocupados disminuye en 0,9 puntos porcentuales con respecto a Diciembre de 2009 y lo hace también en 0,4 puntos en relación con lo exhibido en Septiembre de 2010.



# Mayores de 15 años

- La tasa de desempleo, si se considera como población en edad de trabajar a los de 15 y más, es igual a la definición anterior: 7,9%, debido a que no existen personas de 14 años que declaren estar cesantes ni personas que participan por primera vez en el mercado laboral.
- Tasa de Participación de 61,0% (versus 59,8% para población de 14 y más).
- Porcentaje de inactivos con deseos de trabajar: 16,1% (versus 15,5% considerando la población de 14 y más).



Departamento de Economía  
Universidad de Chile  
Diagonal Paraguay 257,  
torre 26, Santiago, Chile  
☎(56-2) 978 34 21

[www.microdatos.cl](http://www.microdatos.cl)

