



Departamento de Economía
Universidad de Chile
Diagonal Paraguay 257,
torre 26, Santiago, Chile
☎(56-2) 978 34 21

www.microdatos.cl



Encuesta de Ocupación y Desocupación en el Gran Santiago, Marzo de 2011

David Bravo

26 de Abril, 2011

Resumen Metodológico

- La encuesta es representativa de la población urbana del Gran Santiago.
- Encuesta comparable a lo largo de su historia (54 años).
- El Gran Santiago está compuesto por 34 comunas, con una población aproximada de 6,0 millones de personas.
- Muestreo probabilístico, bietápico.
- Muestra: 2.776 hogares; 9.649 personas.
- La semana de referencia utilizada en esta medición es la comprendida entre el 13 y 19 de Marzo de 2011.
- El trabajo de campo se realizó entre el 19 de Marzo y el 13 de Abril de 2011.

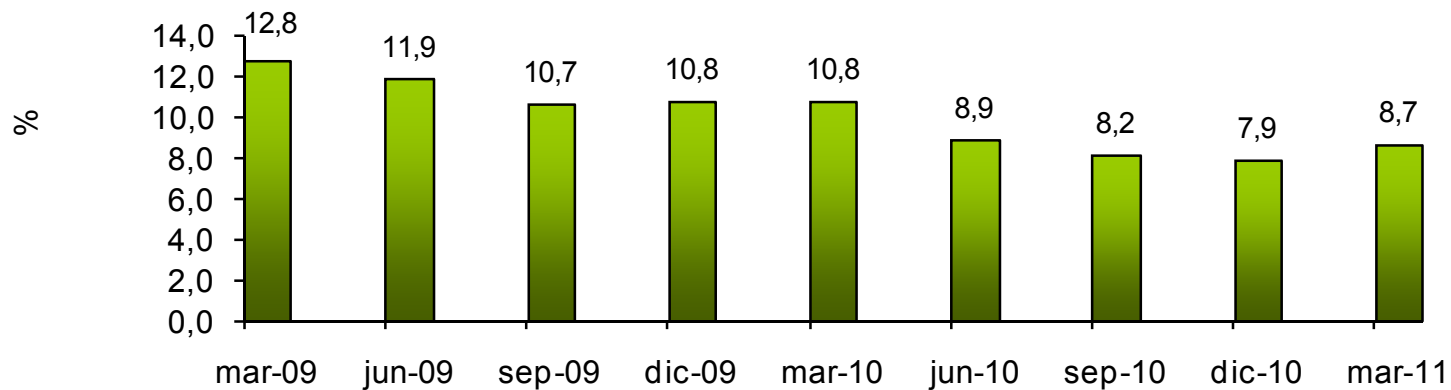
Tasa de Desempleo

- Tasa de Desempleo Gran Santiago Marzo 2011: 8,7%.
- 254.500 personas desocupadas.
- La tasa de desempleo aumenta en 0,8 puntos porcentuales con respecto de la última medición del mes de Diciembre de 2010.
- La cifra exhibe una fuerte disminución en 12 meses hecho consistente con la tendencia que se venía observando desde Marzo de 2010.

Tasa de Desempleo

- La Tasa de Desempleo de Marzo es menor en 2,1 puntos porcentuales a la registrada hace un año, en el mes de Marzo de 2010, cuando el desempleo ascendió a 10,8%.

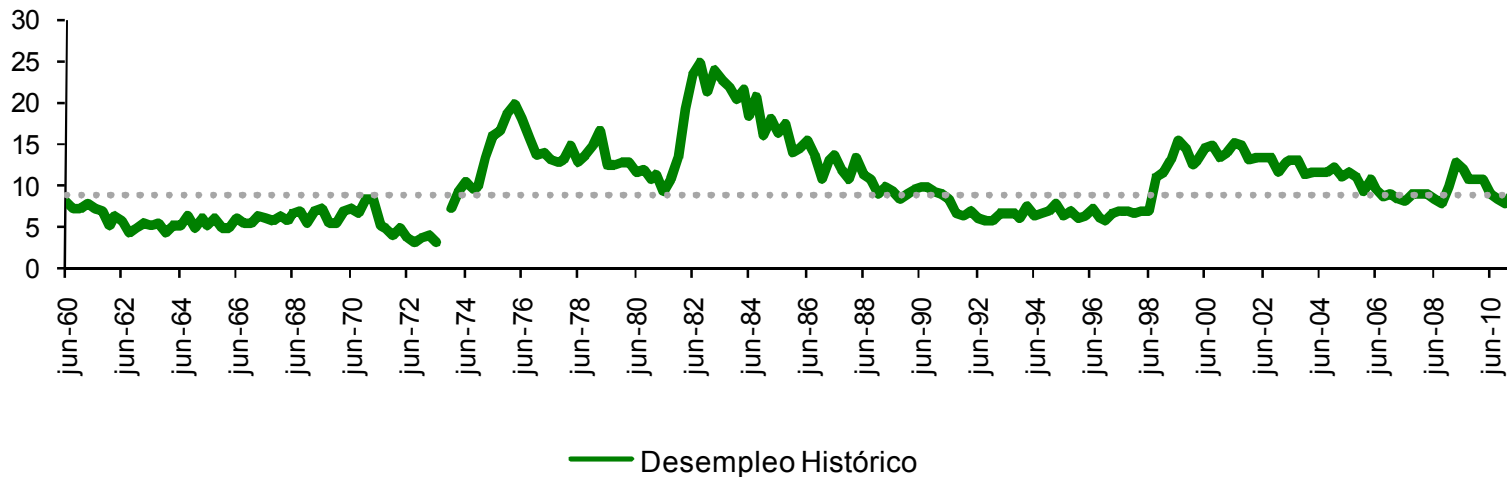
**Evolución de la Tasa de Desempleo
(% de la Fuerza de Trabajo Total)**



Tasa de Desempleo

- La Tasa de Desempleo de Marzo de 2011 se mantiene a niveles bajo el 9,0% reafirmando la baja luego del peak alcanzado en el mes de Marzo de 2009.

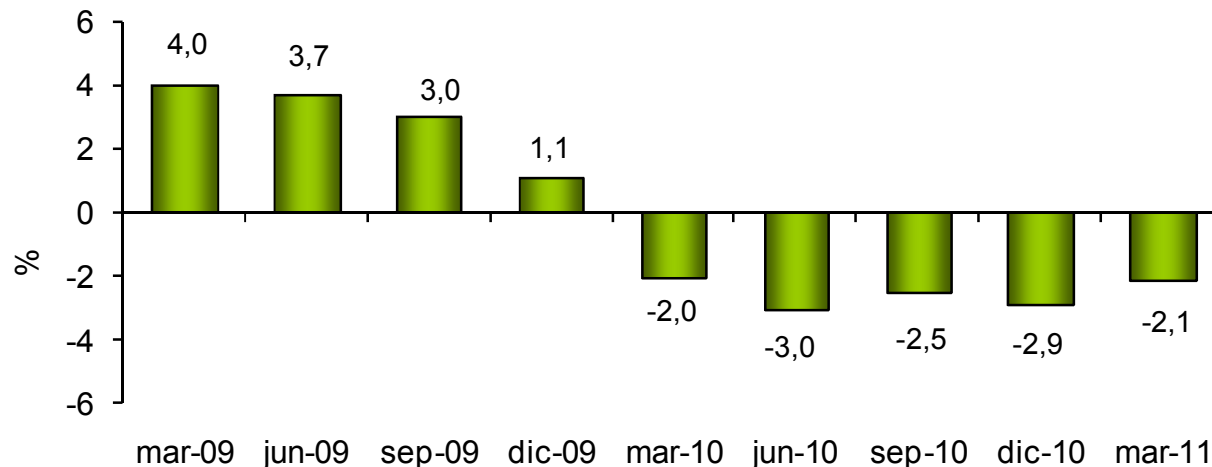
**Tasa de Desempleo, Universidad de Chile
Encuesta de Ocupación y Desocupación. Gran Santiago.**



Tasa de Desempleo

- En Marzo de 2011, la tasa de desempleo alcanzó el 8,7% de la fuerza de trabajo, disminuyendo el nivel en doce meses de este indicador en 2,1 puntos porcentuales.

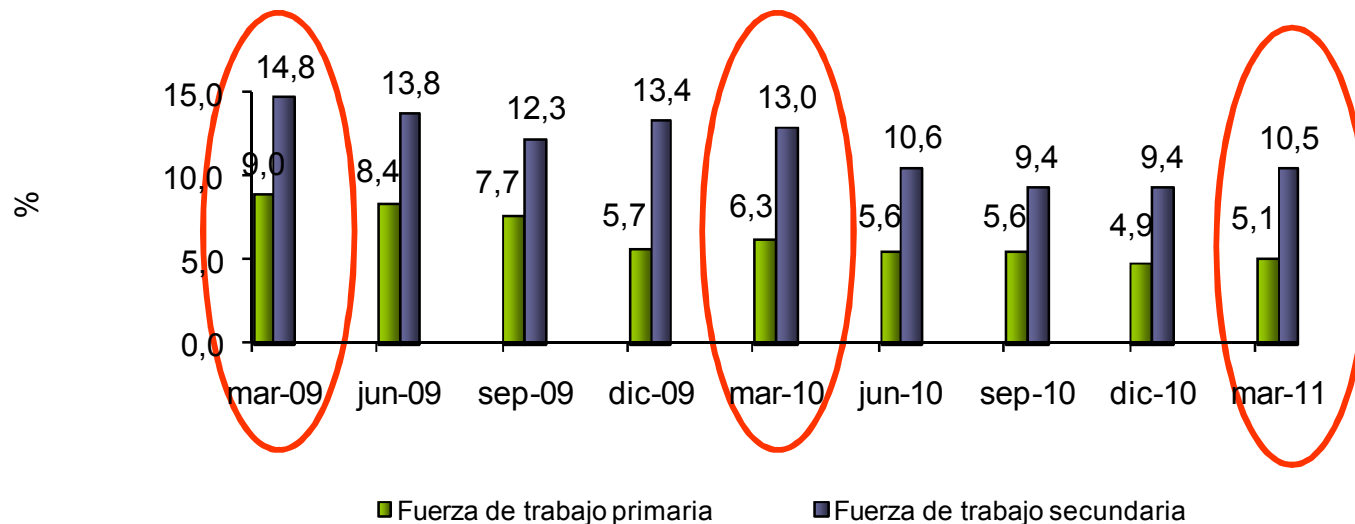
**Variación de la Tasa de Desocupación en doce meses
(puntos porcentuales)**



Tasa de Desempleo

- La tasa de desempleo registra caídas anuales tanto para la fuerza de trabajo primaria (1,2 puntos porcentuales) como para la fuerza de trabajo secundaria (2,5 puntos porcentuales).

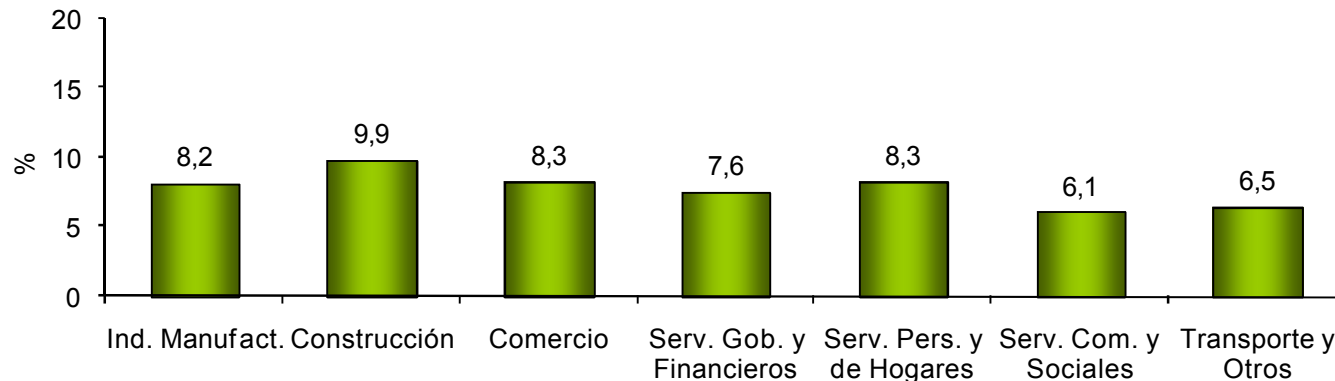
Evolución de la Tasa de Desempleo por tipo de Fuerza de Trabajo



Cesantía por rama de actividad

- A nivel sectorial, se puede analizar el efecto de la cesantía por ramas de actividad económica. Los sectores que tienen una mayor proporción de la fuerza de trabajo cesante son Construcción, Comercio y Servicios Personales y de Hogares.

**Tasa de Cesantía por Rama de Actividad Económica
Marzo 2011**



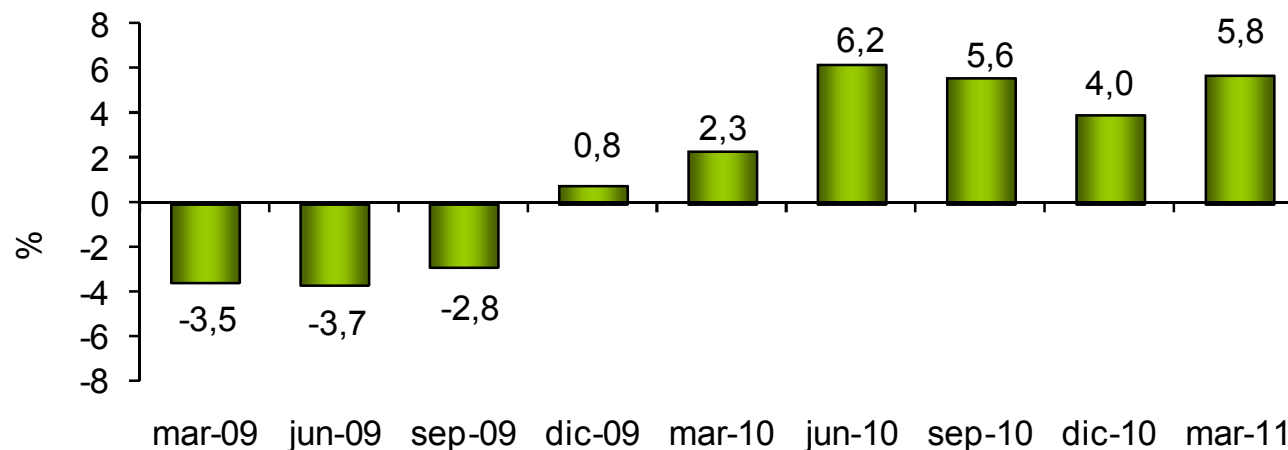
Ocupación

- La caída en la tasa de desempleo en 12 meses se explica fundamentalmente por el fuerte aumento en la ocupación (5,8% en 12 meses) acompañado por un crecimiento inferior de la fuerza de trabajo en el último año (3,4%).

Ocupación

- El crecimiento positivo de 5,8% en el empleo mantiene el cambio en la tendencia negativa que se observó entre Diciembre de 2008 y Septiembre de 2009 y reafirma el fuerte ritmo de crecimiento que exhibe el empleo desde Junio de 2010.

Crecimiento del empleo en doce meses



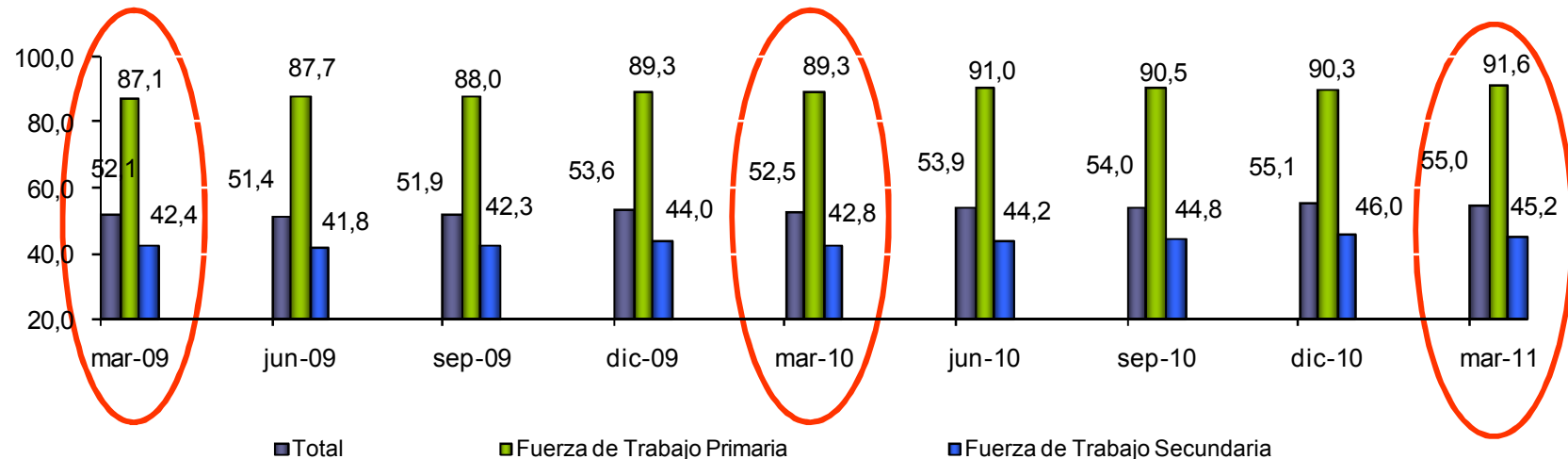
Ocupación

- El porcentaje de la población en edad de trabajar que reportó estar ocupada alcanzó a 55,0%, lo que representa una leve baja respecto del nivel exhibido en Diciembre de 2010 (55,1%) y un alza en relación al nivel exhibido 12 meses atrás (52,5%).
- Por género se tiene que la tasa de ocupación masculina aumenta en 3,1 puntos porcentuales y la femenina aumenta en 1,5 puntos porcentuales en 12 meses.

Ocupación

- Desde otra perspectiva, la variación en doce meses de la tasa de ocupación en el Gran Santiago refleja tanto un aumento de la tasa de ocupación de la fuerza de trabajo primaria como en la secundaria (de 2,3 y 2,4 puntos porcentuales, respectivamente).

Ocupados en Relación a Población en Edad de Trabajar



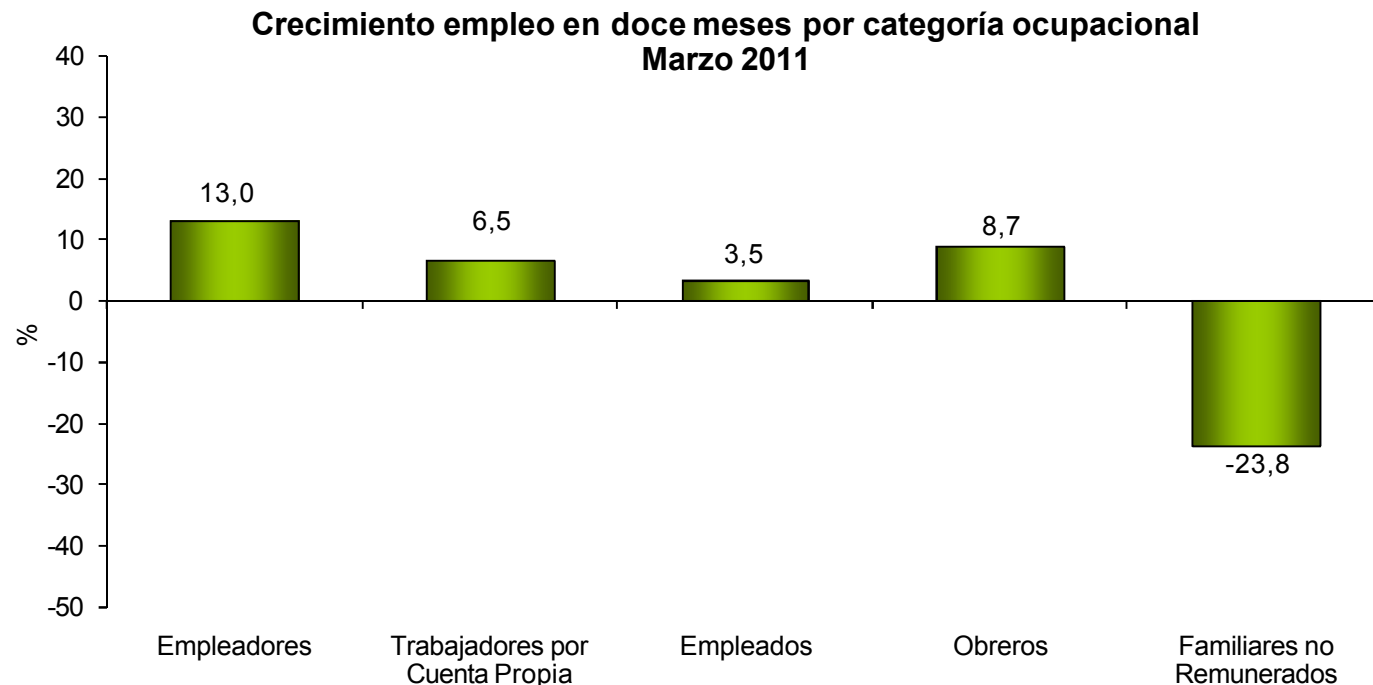
Ocupación

- Los sectores más dinámicos en el empleo en los últimos doce meses fueron “Servicios Personales y de Hogares”, “Servicios Comunales y Sociales” y “Construcción”. Por su parte, el único sector que presenta una baja en la ocupación en 12 meses es “Transporte y Otros”.



Ocupación

- La única caída en el empleo se produce en los Familiares no remunerados. A pesar de esto, el crecimiento del empleo en las categorías Empleadores y Obreros impulsan las cifras positivas registradas en Marzo de 2011.
- El empleo asalariado como un todo se incrementó en 12 meses: 5,9%.



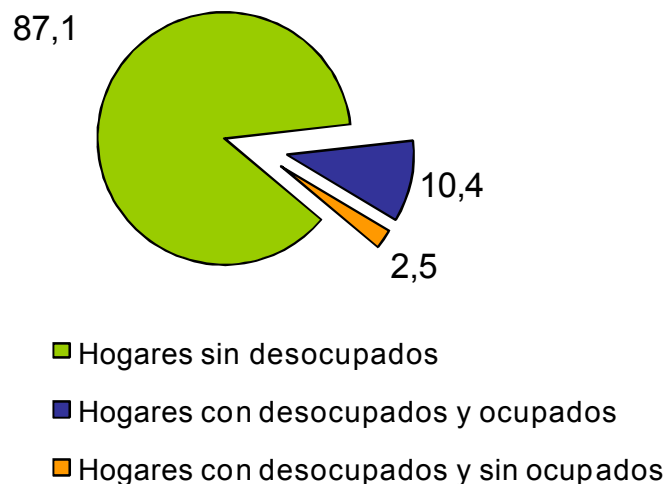
Fuerza de Trabajo

- En el último año se registra un crecimiento en la participación de la fuerza de trabajo primaria (de 1,2 puntos porcentuales) y un aumento en la fuerza de trabajo secundaria (de 1,3 puntos porcentuales).
- La tasa de participación laboral fue de 60,2% versus el 58,9% de Marzo de 2010.
- Hombres: Aumenta de 71,1% en Marzo de 2010 a 72,5% en Marzo de 2011.
- Mujeres: Aumenta de 47,6% en Marzo de 2010 a 48,7% en Marzo de 2011.

Desempleo y Hogares

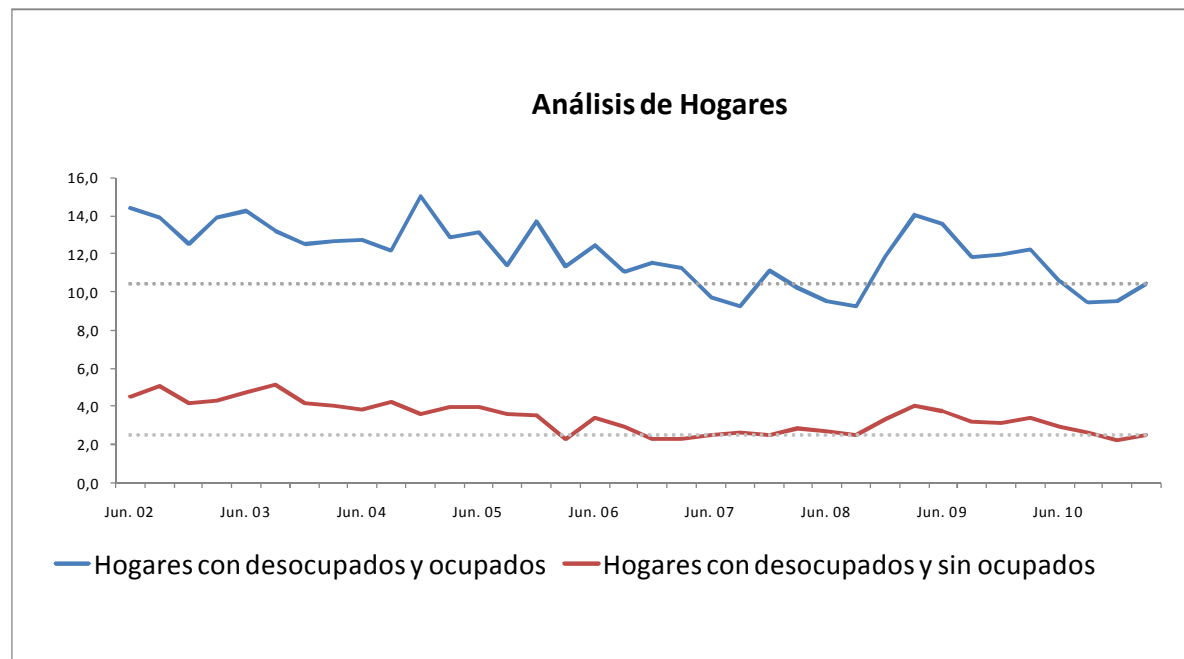
- La mejoría en el mercado del trabajo registrado en el último año también afecta a los hogares. El 12,9% de los hogares tenía a lo menos un desempleado en Marzo de 2011, cifra inferior al 15,6% de Marzo de 2010 y levemente superior al 11,7% registrado en Diciembre pasado.

**Análisis de Hogares
Marzo 2011**



Desempleo y Hogares

- La proporción de los hogares con desocupados y sin ocupados disminuye en 0,9 puntos porcentuales con respecto a Marzo de 2010 y aumenta en 0,3 puntos en relación con lo exhibido en Diciembre de 2010.



Ingresos de los Ocupados (nominales)

- PROMEDIO: \$419 mil;
- MEDIANA: \$250 mil;
- Promedio Sueldos y Salarios: \$407 mil < Promedio Rentas Independientes: \$450 mil
- El ingreso laboral promedio disminuyó en 0,7% en los últimos 12 meses. Esta evolución se explica fundamentalmente por los menores ingresos reportados de actividades independientes (disminuyeron en 17,2%). En el caso de sueldos y salarios, éstos exhiben un alza promedio de 6,5% (refleja cambios de ingresos en una ocupación, cambios de composición de los ocupados y también cambios en jornadas laborales).
- En un plazo más largo, se observa que el ingreso laboral promedio mensual en Febrero de 2011 fue un 7,8 por ciento superior al estimado para Febrero de 2009.

Mayores de 15 años

- La tasa de desempleo, si se considera como población en edad de trabajar a los de 15 y más, es de 8,6%, 0,1 puntos porcentuales por debajo de la tasa que incluye a las personas de 14 años.
- Tasa de Participación de 61,3% (versus 60,2% para población de 14 y más).
- Porcentaje de inactivos con deseos de trabajar: 13,8% (versus 13,3% considerando la población de 14 y más).



Departamento de Economía
Universidad de Chile
Diagonal Paraguay 257,
torre 26, Santiago, Chile
☎(56-2) 978 34 21

www.microdatos.cl

