

**ENCUESTA DE OCUPACIÓN
Y DESOCUPACIÓN
EN EL GRAN SANTIAGO:**

**INFORME TRIMESTRAL DE EMPLEO
MARZO 2012**

Abril 24, 2012

Departamento de Economía
Universidad de Chile

Diagonal Paraguay 257, torre 26,
of. 1601 - Santiago, Chile

☎ (56-2) 978 34 21

www.microdatos.cl

INFORME TRIMESTRAL DE EMPLEO: MARZO 2012

Este informe presenta los principales resultados de la *Encuesta de Ocupación y Desocupación en el Gran Santiago*, preparado por el Centro de Microdatos del Departamento de Economía de la Universidad de Chile, correspondiente al mes de Marzo de 2012. Los datos fueron recolectados en todas las comunas del Gran Santiago entre los días Sábado 17 de Marzo y Jueves 12 de Abril de 2012, utilizando como período de referencia la semana comprendida entre los días Domingo 11 y Sábado 17 de Marzo de 2011.

Esta encuesta se aplica con un mismo cuestionario y metodología desde 1957, por lo que constituye una fuente única de información en el país. El Gran Santiago está compuesto en la actualidad por 34 comunas, con una población aproximada de 6 millones de personas. La encuesta cuyos resultados se reportan se realizó sobre 2.608 hogares, capturando información sobre 9.036 personas.

▣ **Síntesis de los resultados**

La tasa de desempleo en el Gran Santiago fue de 8,0% en Marzo pasado, lo que equivale a 237.900 personas desocupadas. Esta tasa es menor en 0,7 puntos porcentuales a la registrada hace un año, en el mes de Marzo de 2011, cuando el desempleo fue de 8,7%. En comparación con Diciembre de 2011 se registra un aumento de 1,8 puntos porcentuales en la tasa de desempleo (véase el gráfico 1).

La tasa de desempleo exhibe una disminución en 12 meses, hecho consistente con la tendencia que se viene observando desde fines de 2009 (véase el gráfico 2). No obstante ello, en Marzo de 2012 la tasa de desocupación exhibe una caída anual inferior a la registrada en las últimas mediciones.

La caída en la tasa de desempleo en 12 meses se explica fundamentalmente por el aumento en la ocupación (2,3% en 12 meses) acompañado por un crecimiento inferior de la fuerza de trabajo en el último año (1,5%).

La caída en el desempleo en 12 meses se presenta tanto en la fuerza de trabajo primaria (caída de 0,9 puntos porcentuales) como en la secundaria (caída de 0,6 puntos porcentuales). Si se compara con la medición de Diciembre de 2011, se puede apreciar que aumenta la tasa de desempleo de la fuerza de trabajo primaria, en 1,1 puntos porcentuales, mientras que la tasa de desempleo de la fuerza de trabajo secundaria aumenta en 2,2 puntos porcentuales (véase el gráfico 4).

En Marzo el crecimiento positivo del empleo en 12 meses reafirma la tendencia que exhibe el mercado laboral desde fines de 2009. Se observa en Marzo de 2012 un alza en el crecimiento en el empleo de 2,3% en relación a Marzo de 2011 (véase el gráfico 3).

Al analizar el crecimiento del empleo por categoría ocupacional, se aprecia que hay una disminución en el empleo en 12 meses en Trabajadores por cuenta propia (9,0%) y en Obreros (1,4%). La Empleadores y Empleados presentan aumentos. En el caso de la categoría Empleadores el alza es de 21,0% y en el caso de los Empleados el aumento es de 9,7%. La categoría Familiares no remunerados no presenta variaciones en el crecimiento del empleo en doce meses. Al considerar el total del empleo asalariado (empleados y obreros) se tiene que en Marzo de 2012 el crecimiento del empleo fue de 4,4% en 12 meses.

El aumento en el empleo total fue potenciado por los aumentos en empleo registrados en los sectores de Construcción (14,8%), Industria Manufacturera (11,5%), Transporte y Otros (5,9%) y Servicios Comunales y Sociales (4,1%). Por su parte, los sectores de Servicios Personales y de Hogares y Servicios de Gobierno y Financieros presentan aumentos de magnitud inferior en 12 meses, de 1,0 y 0,8 respectivamente. Finalmente, el sector de Comercio presenta la única baja en 12 meses, de 10,5% (ver gráfico 7).

Asimismo, se observa que el porcentaje de la población en edad de trabajar que reportó estar ocupada en Marzo de 2012 alcanzó a 55,6%, lo que representa una disminución respecto del nivel exhibido en Diciembre de 2011 (56,6%) y un leve aumento en relación al nivel exhibido 12 meses atrás (55,0%). Por género se tiene que la tasa de ocupación masculina disminuye en 0,5 puntos porcentuales, mientras que la femenina aumenta en 2,0 puntos porcentuales en 12 meses. Desde otra perspectiva, la variación positiva en doce meses de la tasa de ocupación en el Gran Santiago se refleja tanto en el aumento de la tasa de ocupación de la fuerza de trabajo primaria como de la secundaria (de 0,6 y 0,8 puntos porcentuales, respectivamente) (ver cuadro 4).

En Marzo de 2012 se registra un crecimiento anual de 1,5% en la fuerza de trabajo, crecimiento que es menor al 1,9% observado para el mes de Diciembre de 2011 y al 2,5% de Septiembre de 2011.

La situación del mercado laboral evidentemente afecta la situación económica de los hogares. En efecto, en Marzo de 2012 un 12,2% de los hogares tenía a lo menos un desempleado. No obstante, esta cifra es inferior en 0,7 puntos porcentuales a la observada un año atrás en los hogares del Gran Santiago donde se tenía un 12,9% de los hogares con al menos un desempleado (véase el cuadro A-2). En la mayoría de los hogares con algún desocupado, registrados en Marzo de 2012, algún otro miembro del hogar sí tenía empleo (10,2% de los hogares), mientras que solo en 2,0% de los casos nadie estaba ocupado (ver cuadro A-2 y gráfico 6). Esta última proporción, es menor a la registrada hace 12 meses (2,5%).

▫ **Participación, desempleo y ocupación**

El Cuadro 1 presenta la evolución de la tasa de participación en el período transcurrido entre Marzo de 2010 y Marzo de 2012. Esta variable indica la proporción de la población en edad de trabajar (de 14 años y más) que está ocupada o buscando trabajo activamente. En el mes de Marzo de 2012 la tasa de participación en el Gran Santiago fue 60,4%, cifra mayor a la registrada en Marzo de 2011 en 0,2 puntos porcentuales.

En un análisis según género, se observa que en Marzo pasado el 71,7% de los hombres en edad de trabajar efectivamente participaba en el mercado laboral, mientras solo lo hacía el 50,1% de las mujeres. Se aprecia que en 12 meses hay una disminución en la tasa de participación masculina de 0,8 puntos porcentuales, mientras que en la tasa de participación femenina hay un aumento de 1,4 puntos porcentuales.

Por su parte, el 96,3% de los jefes de hogar entre 25 y 54 años (componente primario) estaba ocupado o buscando trabajo, mientras que el 51,0% del resto de la población en edad de trabajar (componente secundario) participaba activamente. De esta forma, en el último año se registra una leve disminución de la participación de la fuerza de trabajo primaria (0,2 puntos porcentuales) y un leve aumento en la participación de la fuerza de trabajo secundaria (0,5 puntos porcentuales).

El Cuadro 2 presenta las estadísticas de desempleo de los últimos dos años (véase también el gráfico 1). En Marzo de 2012, la tasa de desempleo alcanzó el 8,0% de la fuerza de trabajo, disminuyendo el nivel en doce meses de este indicador en 0,7 puntos porcentuales. Respecto a Marzo de 2010 también se registra una disminución de 2,8 puntos porcentuales. En comparación con Diciembre de 2011 existe un aumento de 1,8 puntos porcentuales en la tasa de desempleo (véase el gráfico 1).

La caída en el desempleo en 12 meses se presenta tanto en la fuerza de trabajo primaria (caída de 0,9 puntos porcentuales) como en la secundaria (caída de 0,6 puntos porcentuales). Si se compara con la medición de Diciembre de 2011, se puede apreciar que aumenta la tasa de desempleo de la fuerza de trabajo primaria, en 1,1 puntos porcentuales, mientras que la tasa de desempleo de la fuerza de trabajo secundaria aumenta en 2,2 puntos porcentuales (véase el gráfico 4).

La tasa de desempleo exhibe una disminución en 12 meses, hecho consistente con la tendencia que se viene observando desde fines de 2009 (véase el gráfico 2). No obstante ello, en Marzo de 2012 la tasa de desocupación exhibe una caída inferior a la registrada en las últimas mediciones.

La caída en la tasa de desempleo en 12 meses se explica fundamentalmente por el aumento en la ocupación (2,3% en 12 meses) acompañado por un crecimiento inferior de la fuerza de trabajo en el último año (1,5%).

La clasificación de los desocupados entre cesantes y quienes buscan trabajo por primera vez aparece en el Cuadro 3. La tasa de cesantía disminuyó en 0,6 puntos porcentuales en el último año, pasando de 7,8% en Marzo de 2011 a 7,2% en Marzo de 2012. A la vez, la proporción de quienes buscan trabajo por primera vez también disminuyó en 0,1 puntos porcentuales en dichos doce meses. El alza en el desempleo de Marzo de 2012 respecto del mes de Diciembre pasado se refleja principalmente debido al aumento de la tasa de cesantía de 1,9 puntos porcentuales en dicho período.

El Cuadro 4 muestra la proporción de ocupados respecto de la población en edad de trabajar. Este es un indicador más directo del volumen de ocupación existente en la economía puesto que, a diferencia de la tasa de desocupación, no está afecto a las variaciones producidas por las entradas y salidas de la fuerza de trabajo.

El porcentaje de la población en edad de trabajar que reportó estar ocupada en Marzo de 2012 alcanzó a 55,6%, lo que representa una disminución respecto del nivel exhibido en Diciembre de 2011 (56,6%) y un leve aumento en relación al nivel exhibido 12 meses atrás (55,0%). Por género se tiene que la tasa de ocupación masculina disminuye en 0,5 puntos porcentuales, mientras que la femenina aumenta en 2,0 puntos porcentuales en 12 meses. Desde otra perspectiva, la variación positiva en doce meses de la tasa de ocupación en el Gran Santiago se refleja tanto en el aumento de la tasa de ocupación de la fuerza de trabajo primaria como de la secundaria (de 0,6 y 0,8 puntos porcentuales, respectivamente) (ver cuadro 4).

El Cuadro A-2 del Anexo A presenta tabulaciones especiales para examinar la situación del desempleo al nivel de los hogares. En Marzo de 2012 un 12,2% de los hogares tenía a lo menos un desempleado. No obstante, esta cifra es inferior en 0,7 puntos porcentuales a la observada un año atrás en los hogares del Gran Santiago donde se tenía un 12,9% de los hogares con al menos un desempleado (véase el cuadro A-2). En la mayoría de los hogares con algún desocupado, registrados en Marzo de 2012, algún otro miembro del hogar sí tenía empleo (10,2% de los hogares), mientras que solo en 2,0% de los casos nadie estaba ocupado (ver cuadro A-2 y gráfico 6). Esta última proporción, es menor a la registrada hace 12 meses (2,5%).

CUADRO 1
TASA DE PARTICIPACIÓN LABORAL
(%)

	Mar-10	Jun-10	Sep-10	Dic-10	Mar-11	Jun-11	Sep-11	Dic-11	Mar-12
Total	58,9	59,1	58,9	59,8	60,2	59,6	59,7	60,3	60,4
Hombres	71,1	72,0	72,2	72,9	72,5	71,7	71,6	72,9	71,7
Mujeres	47,6	47,3	46,6	47,7	48,7	48,4	48,7	48,7	50,1
Fuerza de Trabajo Primaria (*)	95,3	96,4	95,9	95,0	96,5	96,6	95,7	94,7	96,3
Fuerza de Trabajo Secundaria	49,2	49,4	49,4	50,8	50,5	50,0	50,0	51,1	51,0

Nota: (*) Fuerza de Trabajo Primaria incluye solo a jefes de hogar entre 25 y 54 años.

CUADRO 2
TASA DE DESOCUPACIÓN
(%)

	Mar-10	Jun-10	Sep-10	Dic-10	Mar-11	Jun-11	Sep-11	Dic-11	Mar-12
Total	10,8	8,9	8,2	7,9	8,7	8,1	7,3	6,2	8,0
Hombres	10,0	8,3	7,7	7,5	7,4	7,1	7,2	5,2	6,9
Mujeres	11,9	9,8	8,9	8,5	10,4	9,4	7,4	7,6	9,4
Fuerza de Trabajo Primaria (*)	6,3	5,6	5,6	4,9	5,1	5,1	4,5	3,1	4,2
Fuerza de Trabajo Secundaria	13,0	10,6	9,4	9,4	10,5	9,6	8,7	7,7	9,9

Nota: (*) Fuerza de Trabajo Primaria incluye solo a jefes de hogar entre 25 y 54 años.

CUADRO 3
TASAS DE CESANTÍA Y BÚSQUEDA DE TRABAJO POR PRIMERA VEZ
(%)

	Mar-10	Jun-10	Sep-10	Dic-10	Mar-11	Jun-11	Sep-11	Dic-11	Mar-12
Desocupación	10,8	8,9	8,2	7,9	8,7	8,1	7,3	6,2	8,0
Cesantía	9,7	7,9	7,2	6,7	7,8	7,4	6,5	5,3	7,2
Primera vez	1,1	1,0	1,0	1,2	0,9	0,7	0,8	0,9	0,8

CUADRO 4
OCUPADOS EN RELACIÓN A POBLACIÓN EN EDAD DE TRABAJAR
(%)

	Mar-10	Jun-10	Sep-10	Dic-10	Mar-11	Jun-11	Sep-11	Dic-11	Mar-12
Total	52,5	53,9	54,0	55,1	55,0	54,8	55,3	56,6	55,6
Hombres	64,1	66,0	66,7	67,4	67,2	66,6	66,4	69,1	66,7
Mujeres	41,9	42,7	42,4	43,7	43,4	43,9	45,1	45,0	45,4
Fuerza de Trabajo Primaria (*)	89,3	91,0	90,5	90,3	91,6	91,7	91,4	91,7	92,2
Fuerza de Trabajo Secundaria	42,8	44,2	44,8	46,0	45,2	45,2	45,7	47,2	46,0
Crecimiento % del empleo en 12 meses	2,3	6,2	5,6	4,0	5,8	2,8	3,5	3,8	2,3

Nota: (*) Fuerza de Trabajo Primaria incluye solo a jefes de hogar entre 25 y 54 años.

▣ ***Participación y Desempleo según Edades***

El Cuadro 5 presenta la tasa de participación por tramos de edad. Los mayores niveles de participación ocurren en los estratos de edad intermedia, entre 30 y 49 años, que corresponden a la etapa del ciclo de vida que concentra la mayor actividad laboral, situación similar a la registrada un año atrás.

El Cuadro 6 presenta la tasa de desempleo por grupo etario. Las tasas más elevadas se presentan en los grupos más jóvenes (14-24) los que, al mismo tiempo, exhiben bajos niveles de participación laboral.

Al analizar la evolución de las tasas de desempleo por edad en los últimos doce meses, se observan disminuciones en los tramos 14-19, 25-29, 35-39, 50-54, 55-60 y en el último tramo de más de 60 años. Las disminuciones más relevantes se presentan en los tramos de 14-19 y 50-54 (10,2 y 3,0 puntos porcentuales respectivamente) (ver cuadro 6). A su vez se registra un aumento en 12 meses en los tramos de 20-24, 30-34, 40-44 y 45-49. Por su parte, comparando la medición de Marzo de 2012 con el trimestre pasado se observa que para todos los grupos etarios, exceptuando los de 14-19 y 35-39, se observan alzas, siendo el aumento más importante el registrado para el tramo 20-24, con una magnitud de 7,1 puntos porcentuales.

CUADRO 5
TASA DE PARTICIPACIÓN POR GRUPOS ETARIOS
(%)

Tramos Etarios	Mar-10	Jun-10	Sep-10	Dic-10	Mar-11	Jun-11	Sep-11	Dic-11	Mar-12
14-19	12,8	14,2	14,7	16,9	13,7	14,8	12,7	17,9	12,1
20-24	59,1	53,4	54,7	56,5	54,9	55,7	53,9	57,5	56,4
25-29	77,0	79,0	77,7	79,5	80,1	78,2	79,5	78,9	81,7
30-34	84,7	82,5	81,8	82,2	84,2	85,3	85,0	80,5	80,1
35-39	78,6	82,9	82,4	84,6	82,2	80,5	80,9	84,0	85,5
40-44	82,3	82,0	79,0	78,9	80,9	81,5	81,1	80,7	82,6
45-49	80,1	79,7	81,2	79,5	82,5	81,8	78,9	80,6	83,1
50-54	79,3	80,2	77,0	75,8	79,3	79,4	78,7	73,5	77,2
55-60	69,3	66,2	69,2	69,9	71,2	71,6	70,3	70,3	68,6
Más de 60	25,4	26,7	27,1	28,7	26,5	26,6	28,7	28,5	29,3

CUADRO 6
TASA DE DESEMPLEO POR GRUPOS ETARIOS
(%)

Tramos Etarios	Mar-10	Jun-10	Sep-10	Dic-10	Mar-11	Jun-11	Sep-11	Dic-11	Mar-12
14-19	28,5	32,0	20,5	26,0	32,4	26,8	29,2	30,2	22,2
20-24	20,7	16,3	16,1	15,3	18,2	14,8	14,8	12,7	19,8
25-29	15,5	13,3	9,2	7,9	10,5	10,4	7,7	7,1	9,1
30-34	8,0	7,3	8,4	8,9	6,8	8,7	7,7	4,8	7,1
35-39	9,1	7,3	6,9	7,1	6,0	7,3	5,5	5,2	5,1
40-44	8,1	6,6	6,8	4,7	5,6	5,8	5,2	3,4	5,7
45-49	7,5	4,5	6,0	5,0	5,3	5,0	4,5	2,1	6,4
50-54	6,3	7,9	5,5	6,0	7,4	5,4	5,7	4,3	4,4
55-60	7,4	4,4	4,5	4,6	6,4	5,0	4,1	4,3	5,8
Más de 60	7,1	3,8	4,6	5,6	5,3	3,4	4,3	2,7	4,7

▣ ***Situación por Rama de Actividad Económica***

El Gráfico 7 muestra la variación anual de la ocupación por sector de actividad económica. Tal como se observa, el aumento en el empleo se presenta en todos los sectores, exceptuando el sector Comercio. Las actividades que registraron los mayores aumentos fueron Construcción (14,8%), Industria Manufacturera (11,5%), Transporte y Otros (5,9%) y Servicios Comunales y Sociales (4,1%) .

Asimismo, la encuesta informa sobre las tasas de cesantía según el sector económico donde perdieron el trabajo los actuales cesantes. En Marzo de 2012, las tasas más altas de cesantía se registran en los sectores de Construcción, Transporte, Comercio e Industria Manufacturera donde se encontraban cesantes el 10,7%, 8,7%, 7,5% y el 7,5% de la respectiva fuerza de trabajo (véanse el cuadro 7 y gráfico 5).

A nivel más agregado, la tasa de cesantía en los últimos doce meses disminuyó en los sectores Productores de Bienes y Productores de Servicios, mientras que aumentó en el sector Transporte y Comunicaciones. La tasa de cesantía de Productores de Bienes disminuyó en 0,6 puntos porcentuales, registrando la disminución más significativa. Por otra parte, la tasa de cesantía en los sectores Productores de Servicios disminuyó en 0,1 puntos porcentuales. Por su parte, el aumento registrado en el sector Transporte y Comunicaciones fue de 2,2 puntos porcentuales. Los sectores donde se concentró la caída en la cesantía fueron “Servicios de Gobierno y Financieros” y “Servicios Personales y de los Hogares” con disminuciones de 3,1 y 1,8 puntos porcentuales, respectivamente.

CUADRO 7
MAGNITUD DE LA CESANTÍA POR RAMA DE ACTIVIDAD ECONÓMICA
(%)

RAMA DE ACTIVIDAD	Mar-10	Jun-10	Sep-10	Dic-10	Mar-11	Jun-11	Sep-11	Dic-11	Mar-12
PRODUCCIÓN DE BIENES	13,0	10,6	8,4	8,0	9,2	8,7	8,2	6,1	8,6
Industria manufacturera	11,3	8,7	5,9	6,8	8,2	7,1	7,5	5,6	7,5
Construcción	15,8	13,6	11,6	9,5	9,9	10,7	9,4	7,1	10,7
PRODUCCIÓN DE SERVICIOS	8,9	7,1	6,4	6,5	7,6	6,7	6,0	5,2	7,5
Comercio	10,6	8,4	8,0	7,0	8,3	8,2	7,1	6,8	7,5
Servicios de Gobierno y Financieros	8,2	7,9	6,9	5,9	7,6	6,8	5,4	4,9	4,5
Servicios Personales y de los Hogares	8,5	5,9	4,2	8,7	8,3	4,9	5,7	4,2	6,5
Servicios Comunales y Sociales	7,2	5,2	5,3	4,8	6,1	5,8	5,2	3,8	6,8
Transporte, Comunicaciones y Servicios de Utilidad Pública	8,3	7,5	9,4	5,2	6,5	9,2	6,4	4,0	8,7
TOTALES	9,8	8,0	7,2	6,8	7,9	7,4	6,5	5,3	7,2

▫ **Tiempo de Cesantía**

El Cuadro 8 presenta información sobre el tiempo de cesantía de la fuerza de trabajo desocupada. En el mes de Marzo de 2012, un 69,3% de los cesantes había quedado desocupado durante los últimos tres meses; un 28,2% había estado desempleado entre tres y doce meses; y un 2,6% se encontraba desocupado desde hacía más de un año. La proporción de personas largamente desocupadas (es decir, por 6 meses o más) disminuye desde 17,6% en Marzo de 2011 a 15,0% en Marzo de 2012. Por su parte, el tiempo promedio de cesantía disminuyó fuertemente en el último año, de 3,7 meses a 3,1 meses.

CUADRO 8
COMPOSICIÓN DE LOS CESANTES POR TIEMPO DE CESANTÍA
(%)

	Mar-10	Jun-10	Sep-10	Dic-10	Mar-11	Jun-11	Sep-11	Dic-11	Mar-12
De 1 día a un mes	29,1	25,4	27,1	35,6	34,1	28,9	32,4	44,2	36,7
De un mes y un día a 3 meses	36,7	26,2	23,6	28,1	30,7	32,8	31,1	26,2	32,6
De 3 meses y un día a 6 meses	16,3	27,4	21,5	15,0	17,6	21,2	18,2	13,0	15,8
De 6 meses y un día a 1 año	15,5	18,6	22,8	18,0	14,2	14,4	15,7	15,8	12,4
Más de un año	2,4	2,5	4,9	3,3	3,4	2,7	2,5	0,8	2,6
Sin datos	0,0	0,0	0,0	0,0	0,0	0,0	0,0	0,0	0,0
Total	100,0	100,0	100,0	100,0	100,0	100,0	100,0	100,0	100,0

Tiempo promedio de cesantía Marzo 2012: 3,1 meses

Tiempo promedio de cesantía Marzo 2011: 3,7 meses

▣ **Situación por Categoría Ocupacional**

Al analizar el crecimiento del empleo por categoría ocupacional, se observa que hay una disminución en el empleo en 12 meses en Trabajadores por cuenta propia (9,0%) y en Obreros (1,4%). Los Empleadores y Empleados presentan aumentos. En el caso de la categoría Empleadores el alza es de 21,0% y en el caso de los Empleados el aumento es de 9,7%. La categoría Familiares no remunerados no presenta variaciones en el crecimiento del empleo en doce meses. Al considerar el total del empleo asalariado (empleados y obreros) se tiene que en Marzo de 2012 el crecimiento del empleo fue de 4,4% en 12 meses.

Los cuadros 9 y 10 presentan la situación de ocupación y cesantía de acuerdo a las distintas categorías ocupacionales.

En el Cuadro 9 se observa que el 79,3% de la población ocupada en Marzo de 2012 estaba en la categoría de empleados y obreros. Esta proporción es mayor a la registrada un año atrás, en 1,6 puntos porcentuales, donde el 77,7% de la población era empleados u obreros. Esta variación resulta del aumento en la participación de los Empleados (3,0 puntos porcentuales) que es superior a la disminución en la participación de los Obreros (1,4 puntos porcentuales).

En el último año aumentó en 0,5 puntos porcentuales la proporción que representan los Empleadores y disminuyó la proporción de Trabajadores por Cuenta Propia en 2,1 puntos porcentuales. En el caso de Familiares no remunerados se mantiene igual que hace doce meses. Por otra parte, aumentó la importancia de la categoría ocupacional de Empleados desde 40,9% a 43,9% y disminuyó en el caso de Obreros desde 36,8% a 35,4% (ver Cuadro 9).

Por último, si se analiza la evolución en doce meses de la tasa de cesantía, se concluye que ésta presentó disminuciones en las posiciones ocupacionales de Trabajadores por cuenta propia y Obreros (1,4 puntos porcentuales en ambos casos), mientras que en el caso de los Empleadores, Empleados y Familiares no remunerados se mantuvo igual que hace doce meses (ver Cuadro 10).

CUADRO 9
POBLACIÓN OCUPADA POR POSICIÓN OCUPACIONAL
(%)

Posición ocupacional	Mar-10	Jun-10	Sep-10	Dic-10	Mar-11	Jun-11	Sep-11	Dic-11	Mar-12
Empleadores	2,3	1,8	1,9	1,8	2,4	2,2	2,3	2,8	2,9
Trabajadores por cuenta propia	19,0	18,3	19,9	17,7	19,1	17,8	17,0	17,4	17,0
Empleados	41,8	40,6	39,3	41,1	40,9	41,7	43,4	43,7	43,9
Obreros	35,8	38,1	38,0	38,5	36,8	37,7	36,4	35,3	35,4
Familiares no remunerados	1,1	1,2	0,8	1,0	0,8	0,7	0,9	0,7	0,8
Total	100,0	100,0	100,0	100,0	100,0	100,0	100,0	100,0	100,0

CUADRO 10
MAGNITUD DE LA CESANTÍA SEGÚN POSICIÓN OCUPACIONAL
(%)

Posición ocupacional	Mar-10	Jun-10	Sep-10	Dic-10	Mar-11	Jun-11	Sep-11	Dic-11	Mar-12
Empleadores	1,7	2,4	0,0	1,1	0,0	1,5	0,9	0,0	0,0
Trabajadores por cuenta propia	3,6	2,0	2,6	3,5	3,7	2,7	2,4	1,7	2,3
Empleados	10,1	8,3	7,9	6,3	8,2	7,5	6,2	5,6	8,2
Obreros	13,2	10,7	9,3	9,2	10,2	9,8	9,2	7,2	8,8
Familiares no remunerados	0,0	0,0	0,0	0,0	0,0	0,0	0,0	0,0	0,0

▣ ***Población Inactiva, de acuerdo a los Deseos de Trabajar***

Finalmente, el Cuadro 11 muestra la composición de los inactivos. Tal como se observa, en Marzo de 2012 el 15,0% de los inactivos deseaba trabajar, significando un aumento en doce meses de 1,7 puntos porcentuales. La proporción de inactivos que quisieran trabajar 40 horas o más aumentó de 3,2% a 3,6% en doce meses. En el caso de aquellos que quisieran trabajar menos de 20 horas se registra un aumento en 12 meses de 0,8 puntos porcentuales.

**CUADRO 11
DESEOS DE TRABAJAR DE LA POBLACION INACTIVA
(%)**

	Mar-10	Jun-10	Sep-10	Dic-10	Mar-11	Jun-11	Sep-11	Dic-11	Mar-12
Total de Inactivos	100,0	100,0	100,0	100,0	100,0	100,0	100,0	100,0	100,0
Con deseos de trabajar	13,7	12,4	14,4	15,5	13,3	11,2	11,8	16,8	15,0
Todo el año 40 o más horas	4,4	3,7	4,2	5,2	3,2	2,5	3,2	5,2	3,6
Todo el año 20 a 39 horas	5,1	4,7	5,0	5,5	5,2	4,0	4,9	6,2	5,6
Todo el año menos de 20 horas	3,5	3,2	4,3	2,9	4,4	4,4	3,4	4,3	5,2
Sin especificar horario	0,6	0,9	0,8	1,8	0,5	0,4	0,3	1,2	0,6
Sin deseos de trabajar	86,3	87,6	85,6	84,5	86,7	88,8	88,2	83,2	85,0

▣ ***Cifras para la Población en Edad de Trabajar de 15 años y más***

La Encuesta de Ocupación y Desocupación para el Gran Santiago de la Universidad de Chile ha considerado históricamente al grupo de 14 años y más como definición de Población en Edad de Trabajar. Si se considera al grupo de 15 años y más en la definición (tal como actualmente se considera en las encuestas de empleo del INE o en otras encuestas) los resultados son muy cercanos a los ya presentados (véanse los Cuadros 12 y siguientes). Algunos aspectos a comentar son las siguientes:

- La tasa de desempleo si se considera como población en edad de trabajar a los de 15 y más es de 8,0%, es decir igual que la tasa que incluye a las personas de 14 años.
- Como es de esperar, la tasa de participación se incrementa al excluir los jóvenes de 14 años. La tasa de participación total es de 61,7% (en comparación con la tasa de 60,4% en el cuadro 1);
- La proporción de inactivos con deseos de trabajar es de 15,6%, una proporción levemente superior al 15,0% reportado para la población de 14 años y más.

ANEXO A

CUADRO A-1
EVOLUCIÓN DE LA FUERZA DE TRABAJO
(Cifras en Miles de Personas)

	VARIACIONES ABSOLUTAS			
	Mar-11	Mar-12	Mar-12	Mar-12
		Dic-11	Sep-11	Mar-11
Fuerza de Trabajo	2982,0	13,7	51,9	43,8
Ocupados	2744,1	-39,8	27,7	60,4
Desocupados	237,9	53,5	24,3	-16,6

CUADRO A-2
ANÁLISIS DE HOGARES
(Composición porcentual)

HOGARES	Mar-10	Jun-10	Sep-10	Dic-10	Mar-11	Jun-11	Sep-11	Dic-11	Mar-12
Hogares sin desocupados	84,4	86,7	88,0	88,3	87,1	87,9	89,0	90,6	87,8
Hogares con desocupados y ocupados	12,2	10,5	9,4	9,5	10,4	9,3	8,9	7,4	10,2
Hogares con desocupados y sin ocupados	3,4	2,9	2,6	2,2	2,5	2,8	2,1	2,0	2,0
Total Hogares	100,0	100,0	100,0	100,0	100,0	100,0	100,0	100,0	100,0

CUADRO A-3
HORAS SEMANALES DE TRABAJO
(Composición porcentual)

Horas	Mar-10	Jun-10	Sep-10	Dic-10	Mar-11	Jun-11	Sep-11	Dic-11	Mar-12
0-10	2,0	2,3	2,5	1,7	2,6	2,6	2,6	2,4	2,7
10-20	6,3	5,4	5,6	4,5	4,7	5,5	4,7	4,4	5,1
21-34	7,0	6,2	7,4	8,4	6,9	7,5	8,0	7,7	7,6
35-48	61,8	64,6	63,1	63,2	60,6	63,8	62,2	59,9	61,6
Más de 48	22,9	21,5	21,4	22,2	25,3	20,7	22,5	25,7	23,0
TOTAL	100,0	100,0	100,0	100,0	100,0	100,0	100,0	100,0	100,0

Gráfico 1

**Evolución de la Tasa de Desempleo
(% de la Fuerza de Trabajo Total)**

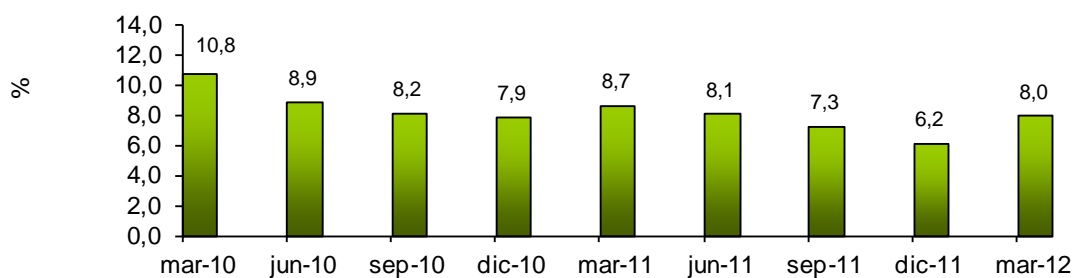


Gráfico 2

**Variación de la Tasa de Desocupación en doce meses
(puntos porcentuales)**

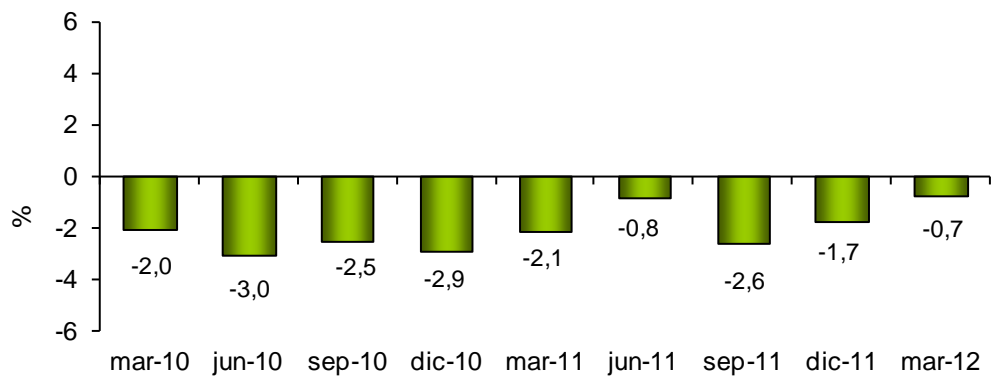


Gráfico 3

Crecimiento del empleo en doce meses

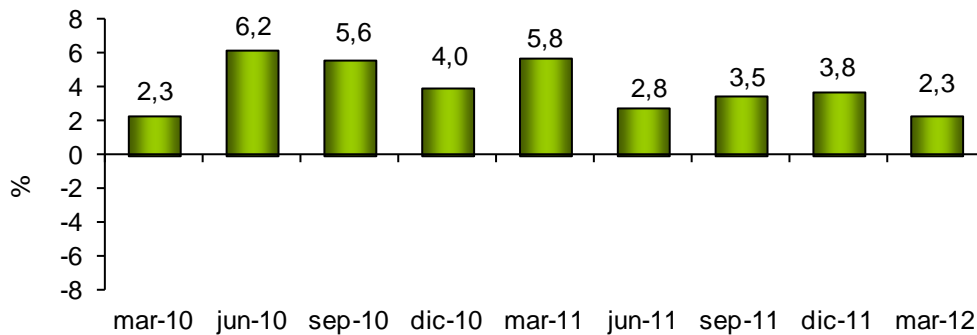


Gráfico 4

Evolución de la Tasa de Desempleo por tipo de Fuerza de Trabajo

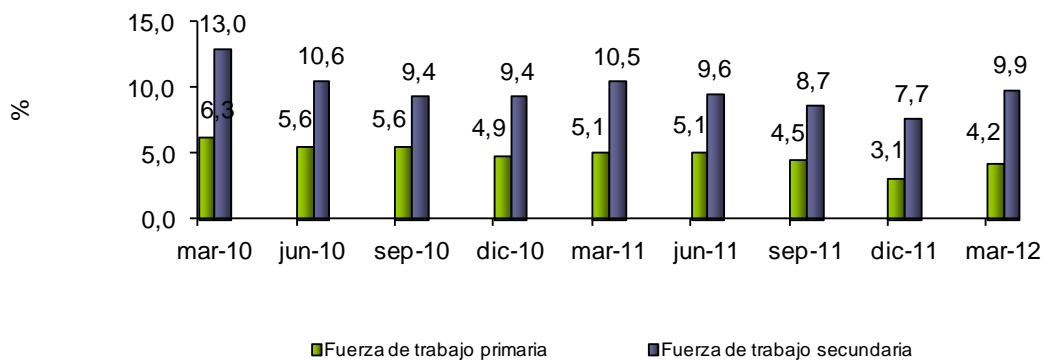


Gráfico 5

**Tasa de Cesantía por Rama de Actividad Económica
Marzo 2012**

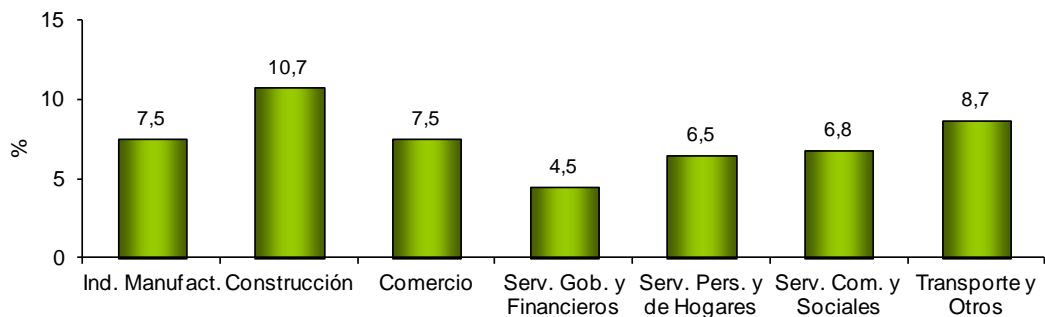


Gráfico 6

**Análisis de Hogares
Marzo 2012**

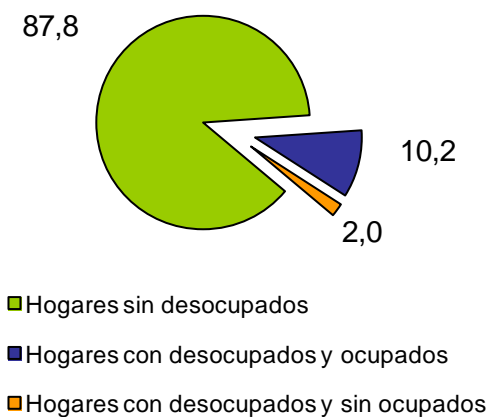


Gráfico 7

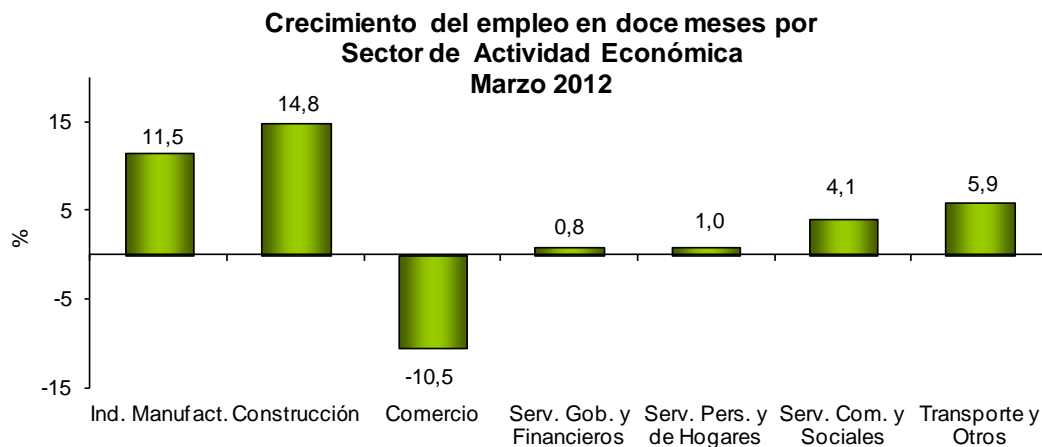
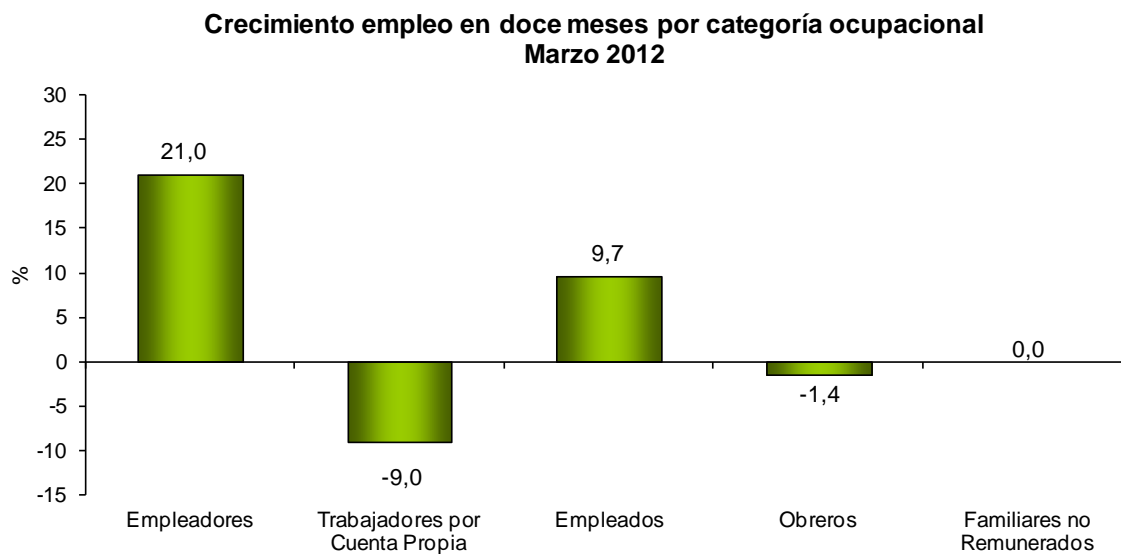


Gráfico 8



RESULTADOS DE ESTADÍSTICAS OCUPACIONALES: POBLACIÓN DE 15 AÑOS Y MÁS

A continuación se presentan los principales resultados de la Encuesta *de Ocupación y Desocupación en el Gran Santiago* considerando como población en edad de trabajar a los individuos de 15 años y más.

Los cuadros presentados replican aquellos elaborados anteriormente, bajo una definición más extensa de la población económicamente activa (14 años y más, que es la que tradicionalmente ha utilizado la Encuesta de Ocupación y Desocupación de la Universidad de Chile).

CUADRO 12
TASA DE PARTICIPACIÓN LABORAL
(Considera Población en Edad de Trabajar = 15 años y +)
(%)

	Mar-10	Jun-10	Sep-10	Dic-10	Mar-11	Jun-11	Sep-11	Dic-11	Mar-12
Total	60,1	60,5	60,0	61,0	61,3	60,7	61,0	61,4	61,7
Hombres	72,7	73,8	73,9	74,4	74,1	73,3	73,1	74,4	73,4
Mujeres	48,5	48,2	47,3	48,6	49,5	49,2	49,7	49,4	50,9
Fuerza de Trabajo Primaria (*)	95,3	96,4	95,9	95,0	96,5	96,6	95,7	94,7	96,3
Fuerza de Trabajo Secundaria	50,5	50,8	50,7	52,0	51,7	51,2	51,4	52,3	52,4

Nota: (*) Fuerza de Trabajo Primaria incluye solo a jefes de hogar entre 25 y 54 años.

CUADRO 13
TASA DE DESOCUPACIÓN
(Considera Población en Edad de Trabajar = 15 años y +)
(%)

	Mar-10	Jun-10	Sep-10	Dic-10	Mar-11	Jun-11	Sep-11	Dic-11	Mar-12
Total	10,8	8,9	8,2	7,9	8,6	8,1	7,3	6,2	8,0
Hombres	10,0	8,3	7,7	7,5	7,3	7,1	7,2	5,2	6,9
Mujeres	11,9	9,8	8,9	8,5	10,4	9,4	7,4	7,5	9,4
Fuerza de Trabajo Primaria (*)	6,3	5,6	5,6	4,9	5,1	5,1	4,5	3,1	4,2
Fuerza de Trabajo Secundaria	13,1	10,6	9,4	9,3	10,5	9,6	8,7	7,7	9,9

Nota: (*) Fuerza de Trabajo Primaria incluye solo a jefes de hogar entre 25 y 54 años.

CUADRO 14
TASAS DE CESANTÍA Y BÚSQUEDA DE TRABAJO POR PRIMERA VEZ
(Considera Población en Edad de Trabajar = 15 años y +)
(%)

	Mar-10	Jun-10	Sep-10	Dic-10	Mar-11	Jun-11	Sep-11	Dic-11	Mar-12
Desocupación	10,8	8,9	8,2	7,9	8,6	8,1	7,3	6,2	8,0
Cesantía	9,7	7,9	7,2	6,7	7,8	7,4	6,5	5,3	7,2
Primera vez	1,1	1,0	1,0	1,2	0,8	0,7	0,8	0,9	0,8

CUADRO 15
OCUPADOS EN RELACION A POBLACIÓN EN EDAD DE TRABAJAR
(Considera Población en Edad de Trabajar = 15 años y +)
(%)

	Mar-10	Jun-10	Sep-10	Dic-10	Mar-11	Jun-11	Sep-11	Dic-11	Mar-12
Total	53,6	55,1	55,1	56,1	56,0	55,8	56,5	57,6	56,7
Hombres	65,4	67,7	68,2	68,8	68,6	68,0	67,9	70,5	68,4
Mujeres	42,7	43,5	43,1	44,5	44,4	44,6	46,0	45,7	46,1
Fuerza de Trabajo Primaria (*)	89,3	91,0	90,5	90,3	91,6	91,7	91,4	91,7	92,2
Fuerza de Trabajo Secundaria	43,9	45,4	45,9	47,1	46,3	46,3	46,9	48,2	47,2
Crecimiento % del empleo en 12 meses	2,3	6,2	5,6	4,0	5,8	2,8	3,4	3,7	2,3

Nota: (*) Fuerza de Trabajo Primaria incluye solo a jefes de hogar entre 25 y 54 años.

CUADRO 16
TASA DE PARTICIPACIÓN POR GRUPOS ETARIOS
(Considera Población en Edad de Trabajar = 15 años y +)
(%)

Tramos Etarios	Mar-10	Jun-10	Sep-10	Dic-10	Mar-11	Jun-11	Sep-11	Dic-11	Mar-12
15-19	14,9	16,9	17,2	19,7	16,0	17,1	15,1	20,5	14,6
20-24	59,1	53,4	54,7	56,5	55,0	55,7	53,9	57,5	56,4
25-29	77,0	79,0	77,7	79,5	80,1	78,2	79,5	78,9	81,7
30-34	84,7	82,5	81,8	82,2	84,2	85,3	85,0	80,5	80,1
35-39	78,6	82,9	82,4	84,6	82,2	80,5	80,9	84,0	85,5
40-44	82,3	82,0	79,0	78,9	80,9	81,5	81,1	80,7	82,6
45-49	80,1	79,7	81,2	79,5	82,5	81,8	78,9	80,6	83,1
50-54	79,3	80,2	77,0	75,8	79,3	79,4	78,7	73,5	77,2
55-60	69,3	66,2	69,2	69,9	71,2	71,6	70,3	70,3	68,6
más de 60	25,4	26,7	27,1	28,7	26,5	26,6	28,7	28,5	29,3

CUADRO 17
TASA DE DESEMPLEO POR GRUPOS ETARIOS
(Considera Población en Edad de Trabajar = 15 años y +)
(%)

Tramos Etarios	Mar-10	Jun-10	Sep-10	Dic-10	Mar-11	Jun-11	Sep-11	Dic-11	Mar-12
15-19	28,8	32,2	20,6	25,7	31,8	26,3	29,3	29,8	22,2
20-24	20,7	16,3	16,1	15,3	18,2	14,8	14,8	12,7	19,8
25-29	15,5	13,3	9,2	7,9	10,5	10,4	7,7	7,1	9,1
30-34	8,0	7,3	8,4	8,9	6,8	8,7	7,7	4,8	7,1
35-39	9,1	7,3	6,9	7,1	6,0	7,3	5,5	5,2	5,1
40-44	8,1	6,6	6,8	4,7	5,6	5,8	5,2	3,4	5,7
45-49	7,5	4,5	6,0	5,0	5,3	5,0	4,5	2,1	6,4
50-54	6,3	7,9	5,5	6,0	7,4	5,4	5,7	4,3	4,4
55-60	7,4	4,4	4,5	4,6	6,4	5,0	4,1	4,3	5,8
más de 60	7,1	3,8	4,6	6,0	5,3	3,4	4,3	2,7	4,7

CUADRO 18
MAGNITUD DE LA CESANTÍA POR RAMA DE ACTIVIDAD ECONÓMICA
 (Considera Población en Edad de Trabajar = 15 años y +)
 (%)

RAMA DE ACTIVIDAD	Mar-10	Jun-10	Sep-10	Dic-10	Mar-11	Jun-11	Sep-11	Dic-11	Mar-12
PRODUCCIÓN DE BIENES	13,0	10,6	8,4	8,0	9,2	8,7	8,2	6,1	8,6
Industria Manufacturera	11,3	8,7	5,9	6,8	8,2	7,1	7,5	5,6	7,5
Construcción	15,8	13,6	11,6	9,5	9,9	10,7	9,4	7,1	10,7
PRODUCCION DE SERVICIOS	8,9	7,1	6,4	6,5	7,6	6,7	6,0	5,2	6,5
Comercio	10,6	8,4	8,0	7,0	8,3	8,2	7,1	6,8	7,5
Servicios de Gobierno y Financieros	8,2	7,9	6,9	5,9	7,6	6,8	5,4	4,9	4,5
Servicios Personales y de los Hogares	8,5	5,9	4,2	8,7	8,3	4,9	5,7	4,2	6,5
Servicios Comunales y Sociales	7,2	5,2	5,3	4,8	6,1	5,7	5,2	3,8	6,8
Transporte, Comunicaciones y Servicios de Utilidad Pública	8,3	7,5	9,4	5,2	6,5	9,2	6,4	4,0	8,7
TOTALES	9,8	8,0	7,2	6,8	7,9	7,4	6,5	5,4	7,2

CUADRO 19
COMPOSICIÓN DE LOS CESANTES POR TIEMPO DE CESANTÍA
(Considera Población en Edad de Trabajar = 15 años y +)
(%)

	Mar-10	Jun-10	Sep-10	Dic-10	Mar-11	Jun-11	Sep-11	Dic-11	Mar-12
De 1 día a un mes	29,1	25,4	27,1	35,6	34,1	28,7	32,4	44,2	36,7
De un mes y un día a 3 meses	36,7	26,2	23,6	28,1	30,7	32,9	31,1	26,2	32,6
De 3 meses y un día a 6 meses	16,3	27,4	21,5	15,0	17,6	21,3	18,2	13,0	15,8
De 6 meses y un día a 1 año	15,5	18,6	22,8	18,0	14,2	14,4	15,7	15,8	12,4
Más de un año	2,4	2,5	4,9	3,3	3,4	2,7	2,5	0,8	2,6
Sin datos	0,0	0,0	0,0	0,0	0,0	0,0	0,0	0,0	0,0
Total	100,0	100,0	100,0	100,0	100,0	100,0	100,0	100,0	100,0
Tiempo promedio	3,7	4,1	4,5	3,8	3,7	3,9	3,9	2,9	3,1

CUADRO 20
POBLACIÓN OCUPADA POR POSICIÓN OCUPACIONAL
(Considera Población en Edad de Trabajar = 15 años y +)
(%)

Posición ocupacional	Mar-10	Jun-10	Sep-10	Dic-10	Mar-11	Jun-11	Sep-11	Dic-11	Mar-12
Empleadores	2,3	1,8	1,9	1,8	2,4	2,2	2,3	2,8	2,9
Trabajadores por cuenta propia	19,0	18,3	19,9	17,7	19,1	17,8	17,0	17,4	17,0
Empleados	41,8	40,6	39,4	41,1	40,9	41,7	43,4	43,7	43,9
Obreros	35,8	38,1	38,0	38,5	36,8	37,7	36,4	35,3	35,4
Familiares no remunerados	1,1	1,2	0,8	1,0	0,8	0,7	0,9	0,7	0,8
Total	100,0	100,0	100,0	100,0	100,0	100,0	100,0	100,0	100,0

CUADRO 21
MAGNITUD DE LA CESANTÍA SEGÚN POSICIÓN OCUPACIONAL
(Considera Población en Edad de Trabajar = 15 años y +)
(%)

Posición ocupacional	Mar-10	Jun-10	Sep-10	Dic-10	Mar-11	Jun-11	Sep-11	Dic-11	Mar-12
Empleadores	1,7	2,4	0,0	1,1	0,0	1,5	0,9	0,0	0,0
Trabajadores por cuenta propia	3,6	2,0	2,6	3,5	3,7	2,7	2,4	1,7	2,3
Empleados	10,1	8,3	7,9	6,3	8,2	7,5	6,2	5,6	8,2
Obreros	13,2	10,7	9,3	9,2	10,2	9,8	9,2	7,2	8,8
Familiares no remunerados	0,0	0,0	0,0	0,0	0,0	0,0	0,0	0,0	0,0

CUADRO 22
DESEOS DE TRABAJAR DE LA POBLACION INACTIVA
(Considera Población en Edad de Trabajar = 15 años y +)
(%)

	Mar-10	Jun-10	Sep-10	Dic-10	Mar-11	Jun-11	Sep-11	Dic-11	Mar-12
Total de Inactivos	100,0	100,0	100,0	100,0	100,0	100,0	100,0	100,0	100,0
Con deseos de trabajar	14,4	13,0	15,0	16,1	13,8	11,5	12,4	17,5	15,6
Todo el año 40 o más horas	4,7	3,8	4,4	5,5	3,3	2,6	3,4	5,4	3,7
Todo el año 20 a 39 horas	5,4	4,9	5,2	5,7	5,4	4,1	5,1	6,5	5,8
Todo el año menos de 20 horas	3,7	3,3	4,5	2,9	4,5	4,3	3,5	4,4	5,4
Sin especificar horario	0,6	0,9	0,9	1,9	0,6	0,4	0,3	1,2	0,6
Sin deseos de trabajar	85,6	87,0	85,0	83,9	86,2	88,5	87,6	82,5	84,4

INFORME TRIMESTRAL DE INGRESOS: MARZO 2012

Esta sección del informe presenta los principales resultados de Ingresos de la Encuesta de Ocupación y Desocupación en el Gran Santiago del Departamento de Economía de la Universidad de Chile, correspondientes al mes de Marzo de 2012.

▣ **Metodología**

Este informe se basa en la declaración de ingresos individuales de los miembros del hogar que se encontraban ocupados en la semana de referencia de la Encuesta y que reportaron ingresos correspondientes al mes de Febrero de 2012.

Los ingresos del trabajo considerados en las estimaciones corresponden a sueldos y salarios por trabajos dependientes y a otros ingresos provenientes de actividades independientes. No se consideran en este informe otros ingresos informados en la Encuesta tales como arriendos imputados, ingresos por especies y regalías, jubilaciones, e ingresos provenientes de otras fuentes.

Para estimar los ingresos por hora, se ha supuesto que la jornada de trabajo declarada por los miembros ocupados durante la semana de referencia (expresada en horas semanales) es representativa de (y, por tanto, extrapolable a) la jornada trabajada en el mes anterior al levantamiento de la Encuesta.

Este informe reporta estimadores de tendencia central (medias y medianas), así como también de distribución (percentiles 10, 20, etc.), considerando solo ingresos reportados mayores que cero. Esto significa que son excluidos familiares ocupados que no reciben remuneración por su labor y otras personas que declararon estar ocupadas durante la semana de referencia pero que reportaron cero ingresos en el mes anterior a la Encuesta.

Este reporte se basa, además, solo en casos completos; es decir, se consideran en las estadísticas solo observaciones con datos de ingresos¹.

▣ ***Ingresos Ocupacionales Promedio***

El Cuadro 1 resume la evolución de los ingresos del trabajo, dependiente e independiente, desde Febrero de 2010. Todas las cifras están expresadas en términos nominales. El número de personas ocupadas para quienes se ha calculado estos indicadores varía a través del tiempo, tanto por la evolución de la ocupación como por cambios en el porcentaje de los ocupados que reportó cero ingresos en el período.

En el mes de Febrero de 2012, el ingreso promedio mensual de los ocupados en el Gran Santiago fue de, aproximadamente, 461 mil pesos. Esta cifra resulta de los 436 mil pesos de ingresos que recibían en promedio los trabajadores dependientes por concepto de sueldos y salarios, y un promedio de 541 mil pesos que obtenían como ingresos quienes desarrollaban actividades independientes (industriales, agrícolas, comerciales o profesionales).

La encuesta revela que el ingreso laboral promedio de los ocupados del Gran Santiago -que realizaron labores remuneradas- aumentó en 10,0 por ciento en los últimos doce meses. Esta evolución se explica fundamentalmente por los mayores ingresos reportados por trabajadores independientes (aumentaron en 20,0%). En el caso de los ingresos dependientes, éstos exhiben un aumento promedio de 6,9%. Cabe señalar, sin embargo, que tales variaciones en los ingresos laborales promedio deben ser analizadas considerando que ellas pueden reflejar tanto cambios en las jornadas laborales de la población ocupada como variaciones en la composición de los individuos ocupados.

En un plazo más largo, se observa que el ingreso laboral promedio mensual en Febrero de 2012 fue un 9,2 por ciento superior al estimado para Febrero de 2010. Tal evolución tiene como origen un aumento de 13,9 por ciento en sueldos y salarios promedio de ocupados dependientes, que

¹ Esquemas alternativos de imputación de datos pueden ser aplicados por los investigadores utilizando los archivos con los microdatos de la encuesta.

más que compensa la disminución de 0,6 por ciento en ingresos de actividades independientes. Nuevamente esta evolución puede reflejar tanto cambios en salarios como también cambios en jornadas y/o en características de la población ocupada en distintos momentos del tiempo.

▣ ***Ingresos Ocupacionales Promedio, según Género***

El Cuadro 1 informa también cómo ha cambiado el ingreso mensual promedio de las personas ocupadas, según género. En Febrero de 2012, en promedio, mujeres ocupadas recibían un 70,5 por ciento del total de ingresos que recibían los hombres ocupados, lo que significa una brecha mayor a la registrada hace un año (cuando alcanzaba el 74,8%). Tal diferencia, por cierto, puede ser atribuible tanto a diferencias en características de la demanda como de la oferta de trabajo, masculina y femenina.

▣ ***Ingresos Ocupacionales Promedio Por Hora***

El Cuadro 2 reporta las medias de ingresos laborales por hora estimadas para trabajadores de diferente dependencia y género.

En Febrero de 2012, el ingreso promedio por hora de los ocupados en el Gran Santiago era aproximadamente 2.613 pesos, siendo los sueldos y salarios por hora inferiores a los ingresos por hora recibidos por actividades independientes (con promedios de 2.348 y 3.547 pesos por hora, respectivamente).

En términos de su evolución, el ingreso laboral promedio por hora de los ocupados que percibían remuneración aumentó en 9,7 por ciento en los últimos doce meses, como resultado del incremento en 5,0 por ciento en sueldos y salarios y de 24,2 por ciento en ingresos de actividades independientes.

En comparación con Febrero de 2010, en términos nominales, se observan aumentos del ingreso promedio por hora que alcanzan al 12,5 por ciento (como resultado de un incremento de 15,0% en ingresos de actividades independientes y de 13,0% en dependientes).

▫ **Ingresos Ocupacionales Promedio Por Hora, según Género**

En Febrero de 2012, en promedio los ingresos por hora de hombres ocupados superaban en 18,9 por ciento los de las mujeres ocupadas, lo que representa una brecha menor a la observada hace un año (cuando la diferencia alcanzaba el 26,4%) y menor a la observada hace dos años (cuando la brecha era de 34,2%). Esta brecha, tal como se indicó, puede ser atribuible a diferencias en características del empleo y personales de los ocupados de diferente género.

CUADRO 1
PROMEDIO DE INGRESOS LABORALES
(Miles de Pesos)

	Feb-10	May-10	Ago-10	Nov-10	Feb-11	May-11	Ago-11	Nov-11	Feb-12
Promedio Ingresos	421.9	362.1	373.8	400.3	418.9	418.4	440.2	473.7	460.9
Sueldos y Salarios	382.5	349.3	363.7	392.8	407.5	409.8	409.6	436.1	435.8
Ingresos Independientes	544.4	407.4	395.3	432.0	450.8	440.4	547.6	605.6	540.9
Hombres	480.0	401.7	431.1	451.3	466.2	473.5	504.8	539.8	525.4
Mujeres	339.0	303.1	289.9	326.4	348.8	339.4	351.0	379.2	370.3

CUADRO 2
PROMEDIO DE INGRESOS LABORALES POR HORA
(Miles de Pesos)

	Feb-10	May-10	Ago-10	Nov-10	Feb-11	May-11	Ago-11	Nov-11	Feb-12
Promedio Ingresos Por Hora	2323	2008	2113	2216	2383	2347	2566	2692	2613
Sueldos y Salarios	2078	1886	1972	2141	2236	2262	2321	2356	2348
Ingresos Independientes	3085	2454	2520	2509	2856	2618	3454	3892	3547
Hombres	2591	2189	2360	2410	2599	2554	2821	2883	2795
Mujeres	1931	1736	1748	1931	2056	2046	2209	2415	2351

▫ ***Ingresos Laborales Promedio, según Categoría Ocupacional***

En Febrero de 2012, los mayores ingresos mensuales los registraron los empleadores, quienes en promedio recibían 1.6 millones de pesos aproximadamente, seguidos de los empleados, con ingresos promedio en torno a los 593 mil pesos por mes (véase Cuadro 3). Las categorías ocupacionales que tenían menores ingresos eran los trabajadores por cuenta propia y obreros, con promedios mensuales de 375 mil y 250 mil pesos respectivamente.

En el período de 2 años reportado por el Cuadro 3, se observan aumentos nominales en las categorías ocupacionales de Trabajadores por Cuenta Propia, Empleados y Obreros de 6,7%, 12,7% y 11,7% respectivamente. La categoría de Empleadores registra una baja de 28,7%.

En el Anexo se presenta el Cuadro 3 pero para ingresos laborales por hora (ver Cuadro B-1).

CUADRO 3
PROMEDIO DE INGRESOS LABORALES SEGÚN CATEGORÍA OCUPACIONAL
(Miles de Pesos)

	Feb-10	May-10	Ago-10	Nov-10	Feb-11	May-11	Ago-11	Nov-11	Feb-12
Promedio Ingresos	421.9	362.1	450.3	400.3	418.9	418.4	440.2	473.7	460.9
Empleadores	2337.4	1360.6	1907.0	1744.4	1217.5	1628.4	2131.4	2711.7	1667.6
Trabajadores por Cuenta Propia	351.4	339.7	367.7	323.3	358.6	317.4	338.8	328.4	375.0
Empleados	526.3	471.3	604.6	549.8	575.2	576.7	556.5	590.5	593.1
Obreros	224.0	227.4	220.8	234.6	233.3	238.8	242.6	256.8	250.1

▣ ***Ingresos Laborales Promedio, según Rama de Actividad Económica***

En Febrero de 2012, los mayores ingresos mensuales los declararon quienes se encontraban ocupados en las ramas de actividad económica “Servicios de Gobierno y Financieros”, “Servicios Comunes y Sociales” y “Construcción” donde los promedios alcanzaron aproximadamente los 692 mil, 579 mil y 504 mil pesos, respectivamente. Estas cifras son superiores a la media de ingresos de los ocupados con remuneración (461 mil pesos, aproximadamente). En tanto, los sectores donde se observaron menores ingresos son “Servicios Personales y de los Hogares”, y “Comercio” con promedios de 243 mil y 340 mil pesos respectivamente.

En términos más generales, los ingresos registrados en la rama Sectores Productores de Servicios (439 mil pesos), se mantienen en un margen por sobre aquellas de Transporte, Comunicaciones y Servicios de Utilidad Pública (437 mil pesos) y de la rama de Productoras de Bienes (433 mil pesos).

En el Anexo se presenta el Cuadro 4 pero para ingresos laborales por hora (ver Cuadro B-2).

CUADRO 4
PROMEDIO DE INGRESOS LABORALES SEGÚN ACTIVIDAD ECONÓMICA
(Miles de Pesos)

RAMA DE ACTIVIDAD	Feb-10	May-10	Ago-10	Nov-10	Feb-11	May-11	Ago-11	Nov-11	Feb-12
PRODUCCIÓN DE BIENES	442.9	395.5	449.3	411.0	393.8	410.6	476.5	464.9	433.1
Industria manufacturera	401.2	313.8	351.8	345.7	352.2	320.8	429.7	424.6	397.9
Construcción	413.4	305.7	365.6	434.0	406.4	454.5	360.1	509.1	504.0
PRODUCCION DE SERVICIOS	385.9	335.8	337.0	374.9	407.0	401.8	404.8	440.6	439.3
Comercio	314.0	291.4	281.0	287.8	330.6	341.4	317.9	331.2	340.1
Servicios de Gobierno y financieros	595.8	536.8	532.0	611.1	673.6	617.3	680.2	726.1	692.1
Servicios personales y de los hogares	220.0	200.7	206.5	208.4	222.7	225.1	238.7	236.9	243.4
Servicios comunales y sociales	512.2	396.3	396.1	484.9	498.5	473.6	524.6	584.7	579.2
Transporte, Comunicaciones y servicios de utilidad pública	484.6	470.5	399.9	477.4	430.4	485.2	473.5	492.6	436.7
PROMEDIO DE INGRESOS	421.9	362.1	373.8	400.3	418.9	418.4	440.2	473.7	460.9

▣ ***Distribución de Ingresos Ocupacionales***

Finalmente, el Cuadro 5 informa la evolución de la distribución de ingresos laborales entre Febrero de 2010 y Febrero de 2012. Durante todo este período, entre un 20 y un 30 por ciento de los ocupados reportaron ingresos mensuales superiores al promedio, situándose la mediana (de aproximadamente 300 mil pesos mensuales), permanentemente bajo la media de 461 mil pesos.

La distribución de ingresos laborales totales se ha mantenido altamente desigual en los últimos 2 años, lo que queda en evidencia al considerar la razón entre el ingreso promedio del percentil 90 y aquel del percentil 10, que en Febrero de 2012 fue de 6,4 veces. Asimismo, se mantiene la brecha entre otros puntos de la distribución de ingresos ocupacionales tales como percentiles 80 y 20 (cuya relación se mantiene en torno a las 2,9 veces) y percentiles 60 y 40 (cuya razón se mantiene en torno a 1,3).

En el Anexo se presenta el Cuadro 5 pero para ingresos laborales por hora (ver Cuadro B-3).

CUADRO 5
INGRESOS LABORALES POR PERCENTILES
(Miles de Pesos)

	Feb-10	May-10	Ago-10	Nov-10	Feb-11	May-11	Ago-11	Nov-11	Feb-12
Promedio Ingresos	421.9	362.1	450.3	400.3	418.9	418.4	440.2	473.7	460.9
Percentil 10	120.0	120.0	100.0	120.0	120.0	120.0	140.0	144.0	140.0
Percentil 20	160.0	165.0	160.0	170.0	172.0	172.0	181.0	180.0	182.0
Percentil 30	180.0	180.0	180.0	185.0	200.0	190.0	200.0	200.0	200.0
Percentil 40	200.0	200.0	200.0	200.0	220.0	210.0	240.0	240.0	250.0
Percentil 50 (Mediana)	250.0	250.0	250.0	250.0	250.0	250.0	280.0	280.0	300.0
Percentil 60	300.0	300.0	290.0	300.0	300.0	300.0	300.0	300.0	330.0
Percentil 70	380.0	350.0	350.0	350.0	400.0	380.0	400.0	400.0	400.0
Percentil 80	500.0	480.0	450.0	500.0	500.0	500.0	500.0	500.0	540.0
Percentil 90	800.0	700.0	720.0	800.0	850.0	800.0	800.0	800.0	900.0

ANEXO B
Ingresos Laborales por Hora

CUADRO B-1
PROMEDIO DE INGRESOS LABORALES POR HORA
SEGÚN CATEGORÍA OCUPACIONAL
(Miles de Pesos)

	Feb-10	May-10	Ago-10	Nov-10	Feb-11	May-11	Ago-11	Nov-11	Feb-12
Promedio Ingresos	2323	2008	2113	2216	2383	2347	2566	2692	2613
Empleadores	12391	7518	7635	8337	5822	8067	11001	14832	9632
Trabajadores por Cuenta Propia	2122	2084	2164	2040	2482	2052	2442	2450	2674
Empleados	2892	2567	2805	3037	3148	3230	3240	3211	3200
Obreros	1187	1217	1213	1244	1311	1275	1289	2333	1356

CUADRO B-2
PROMEDIO DE INGRESOS LABORALES POR HORA
SEGÚN ACTIVIDAD ECONÓMICA
(Miles de Pesos)

RAMA DE ACTIVIDAD	Feb-10	May-10	Ago-10	Nov-10	Feb-11	May-11	Ago-11	Nov-11	Feb-12
PRODUCCIÓN DE BIENES	2346	2176	2421	2072	2072	2151	2438	2419	2344
Industria manufacturera	2079	1647	1847	1757	1932	1708	2248	2240	2226
Construcción	2100	1611	1943	2247	2127	2423	1960	2902	2768
PRODUCCION DE SERVICIOS	2083	1840	1920	2065	2244	2256	2306	2590	2448
Comercio	1709	1646	1653	1607	1882	1909	1833	1836	1875
Servicios de Gobierno y financieros	3257	2880	3026	3346	3735	3531	3759	4521	3867
Servicios personales y de los hogares	1212	1142	1208	1247	1179	1289	1540	1389	1427
Servicios comunales y sociales	3127	2300	2363	3053	3372	2907	3763	3374	3867
Transporte. Comunicaciones y servicios de utilidad pública	2633	2752	2162	2348	2163	2522	2404	2545	2239
PROMEDIO DE INGRESOS	2323	2008	2113	2216	2383	2347	2566	2692	2613

**CUADRO B-3
INGRESOS LABORALES POR HORA
POR PERCENTILES
(Miles de Pesos)**

	Feb-10	May-10	Ago-10	Nov-10	Feb-11	May-11	Ago-11	Nov-11	Feb-12
Promedio Ingresos	2323	2008	2113	2216	2383	2347	2566	2692	2613
Percentil 10	681	700	681	700	700	771	801	778	810
Percentil 20	856	856	851	875	881	907	944	933	959
Percentil 30	972	963	952	972	1021	1037	1050	1042	1089
Percentil 40	1120	1069	1089	1141	1167	1167	1260	1193	1296
Percentil 50 (Mediana)	1296	1296	1296	1296	1400	1361	1458	1452	1556
Percentil 60	1556	1556	1556	1556	1633	1591	1701	1728	1789
Percentil 70	1944	1944	1867	1944	2074	2074	2074	2074	2333
Percentil 80	2667	2593	2593	2667	2917	2917	2916	2917	3111
Percentil 90	4375	4083	4148	4167	5000	4667	4667	4667	5056

**COMPOSICION DE LA POBLACION POR FUERZA DE TRABAJO PRIMARIA Y SECUNDARIA
GRAN SANTIAGO
MARZO 2012
(Miles de personas)**

Población mayor de 14 años	4.934,6
Fuerza de Trabajo	2.982,0
Ocupados	2.744,1
Desocupados	237,9
Cesantes	213,1
Busca trabajo por primera vez	24,8
<hr/>	
Población Primaria	1.024,8
Fuerza de trabajo primaria	986,4
Población primaria ocupada	945,3
Población primaria desocupada	41,1
Población primaria cesante	40,6
Población primaria busca trabajo por primera vez	0,5
<hr/>	
Población Secundaria	3.909,7
Fuerza de trabajo secundaria	1.995,5
Población secundaria ocupada	1.798,8
Población secundaria desocupada	196,8
Población secundaria cesante	172,5
Población secundaria busca trabajo por primera vez	24,3



Departamento de Economía

Universidad de Chile