

Departamento de Economía  
Universidad de Chile  
Diagonal Paraguay 257,  
torre 26, Santiago, Chile  
☎(56-2) 978 34 21

[www.microdatos.cl](http://www.microdatos.cl)

# Encuesta de Percepciones y Expectativas Económicas de la Universidad de Chile, Diciembre de 2008

David Bravo  
Oscar Landerretche

29 de Enero, 2009  
Departamento de Economía  
Universidad de Chile

# Encuesta de Expectativas Económicas

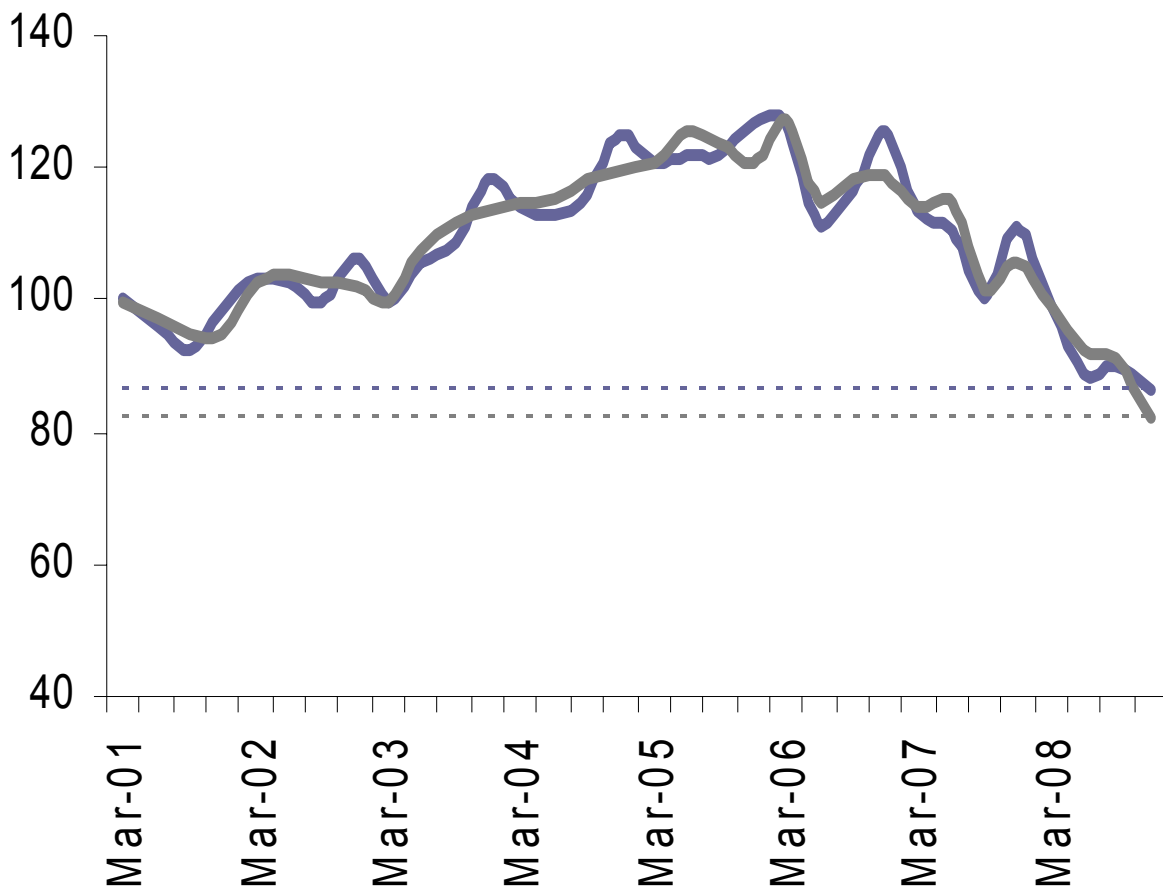
Desde el Primer Trimestre de 2001, el Centro de Microdatos de la Universidad de Chile ha estado tomando una encuesta de expectativas económicas...

...en la forma de un módulo adicional a la Encuesta de Ocupación y Desocupación que la Universidad de Chile levanta desde 1957 para el Gran Santiago...

...y, por ende, con la misma base muestral de la Encuesta de Ocupación, es decir un poco más de 3.000 hogares representativos de la ciudad de Santiago...

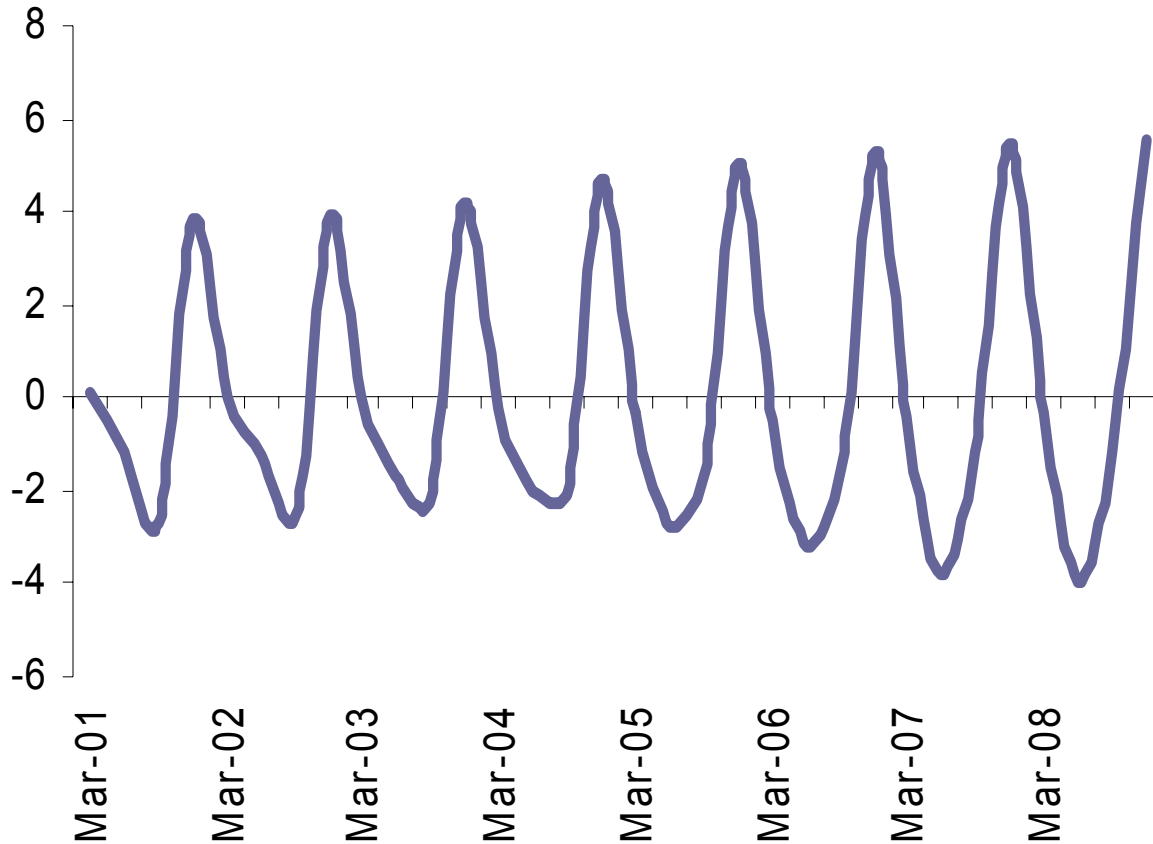
...y, adicionalmente, con la representatividad muestral que da una encuesta territorial (vs. una telefónica).

## Confianza de los Consumidores



- Se confirma la caída sistemática que presenta desde Diciembre de 2006 la Confianza de los Consumidores (con excepción del mes de Diciembre de 2007 y Septiembre de 2008).
- El índice general disminuyó, en 3,3 puntos porcentuales, llegando al nivel más bajo desde que existen estos indicadores: 86,7.
- Por su parte, el índice desestacionalizado tuvo una caída más fuerte de 8,9 puntos porcentuales.
- Ambos índices muestran menores niveles respecto de lo que se observaba hace 12 meses atrás (con bajas de 25 pp. aprox.).

## Estacionalidad en Confianza de los Consumidores



- Es importante reconocer que la CC siempre cae durante los meses de otoño e invierno y aumenta en el resto del año.
- El gráfico muestra la diferencia porcentual entre la serie original y la desestacionalizada.
- Por lo general la serie CC crece un 4% por sobre tendencia todos los últimos trimestres del año, sin embargo, estos últimos años se ha incrementado la tasa de crecimiento llegando a 6%.
- Y cae en un 1% por debajo de tendencia en marzo. Un efecto estacional que se profundiza y llega hasta 2% en septiembre.

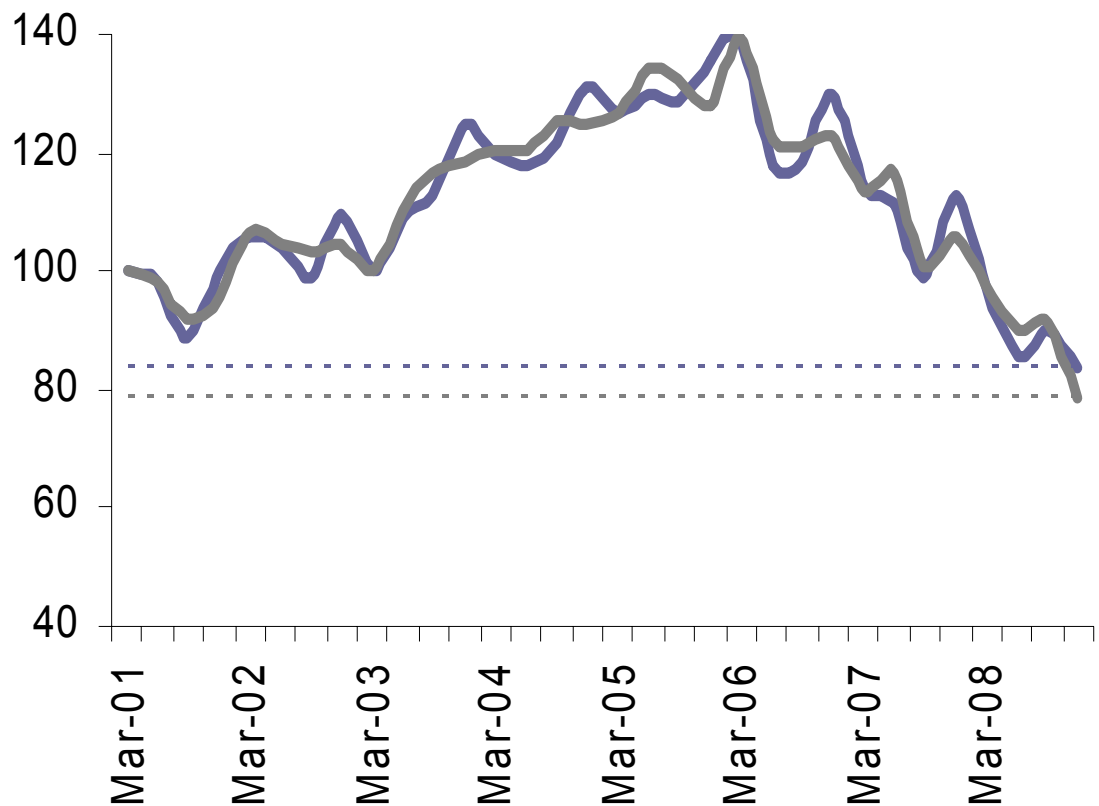
El índice de Confianza de los Consumidores se construye a partir de cuatro índices que reflejan diferentes aspectos de esa confianza:

- El índice de Situación Esperada (SE)
- El índice de Situación Actual (SA)
- El índice de Situación Familiar (SF)
- El índice de Situación del País (SP)

Cada índice se calcula a partir de un conjunto diferente de preguntas del módulo de la Encuesta.

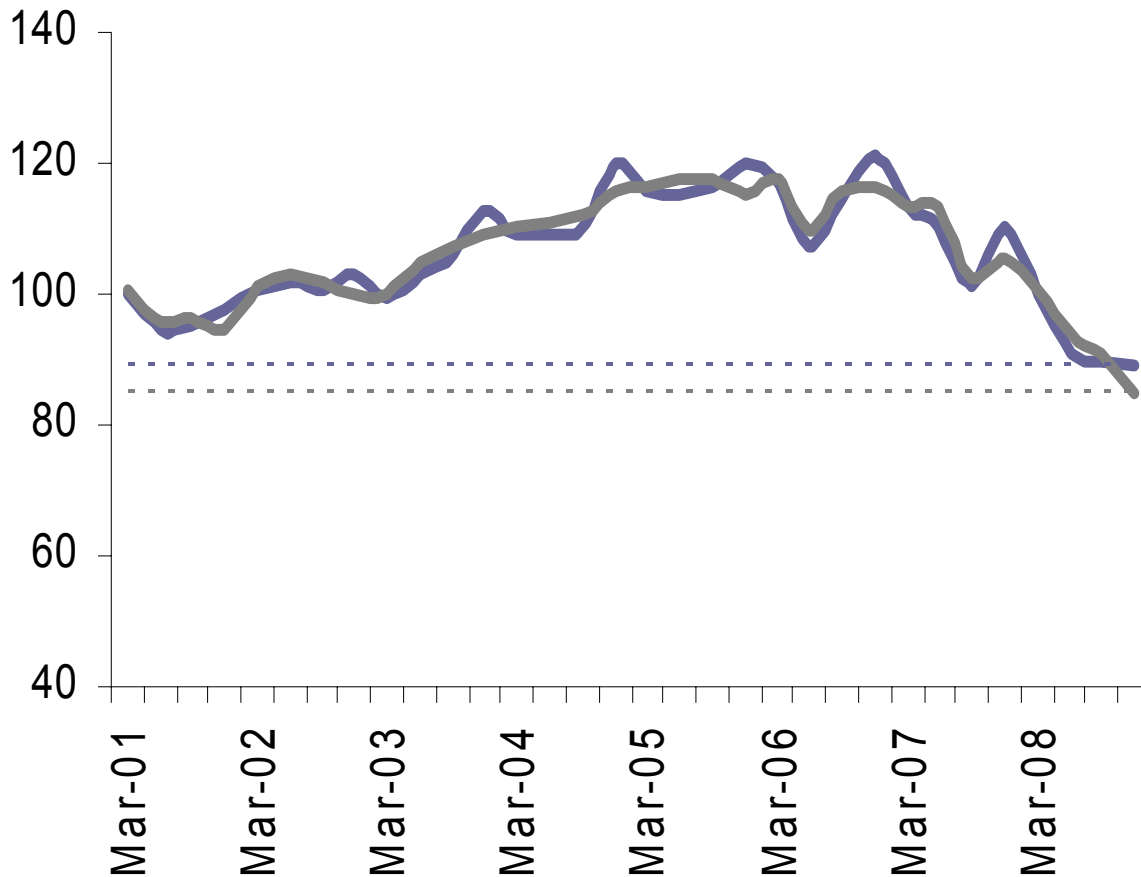
De los cuatro índices de confianza de los consumidores, podemos encontrar dos de los subíndices que miden “*percepción*” (índices de Situación Esperada y del País, SE y SP) y dos que miden “*sensación*” (índices de Situación Actual y Familiar, SA y SF).

## Situación Esperada



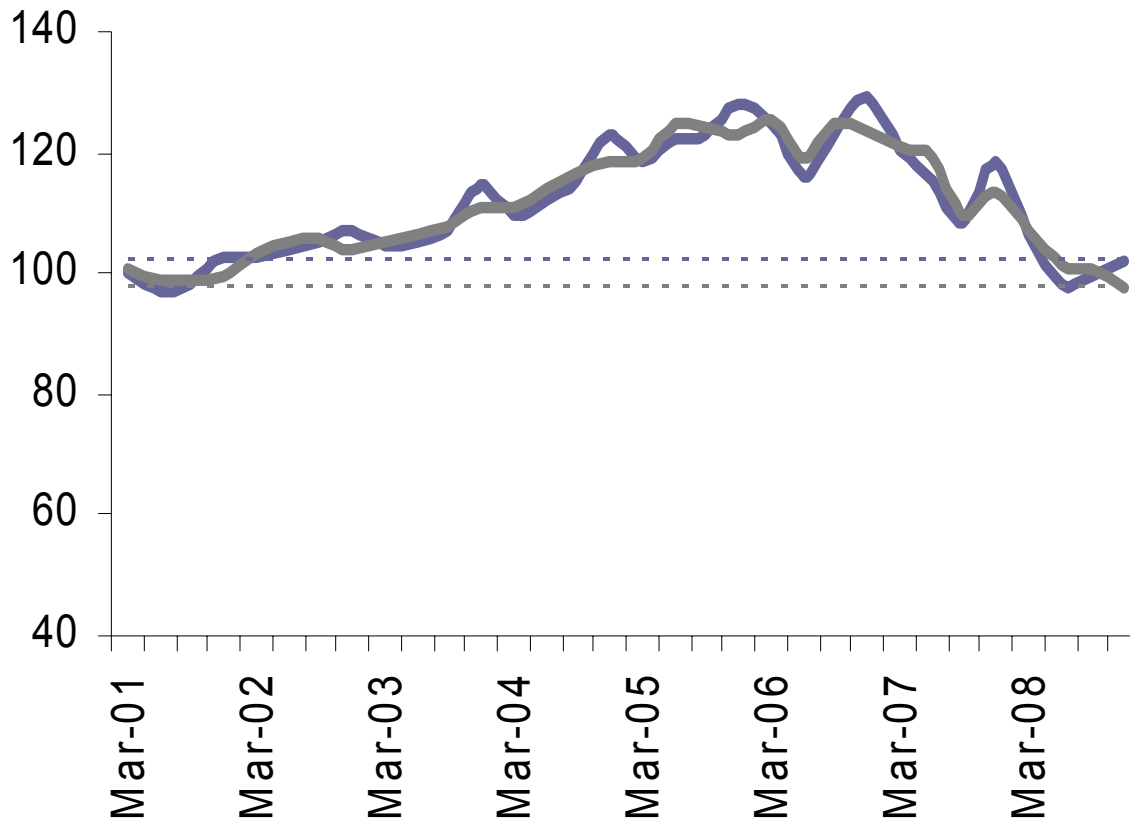
- El índice de Situación Esperada (SE) tuvo una disminución tanto en su serie bruta (6,1 puntos porcentuales) como en la desestacionalizada (12,7 puntos porcentuales) con respecto al trimestre anterior.
- Al comparar con respecto a lo observado hace 12 meses atrás se repite el mismo patrón, con una caída de 28,8 puntos porcentuales en la serie bruta y de 27,3 puntos porcentuales en la serie desestacionalizada.

## Situación Actual



- El índice de Situación Actual (SA) también presenta caídas en ambas series.
- En la serie bruta cae en 0,9 puntos porcentuales mientras en la serie desestacionalizada lo hace en 5,8 puntos porcentuales respecto a Septiembre de 2008.
- Al comparar con respecto a lo observado hace 12 meses se repite el mismo patrón, con una caída de 21,0 puntos porcentuales en la serie bruta y de 20,3 puntos porcentuales en la serie desestacionalizada.

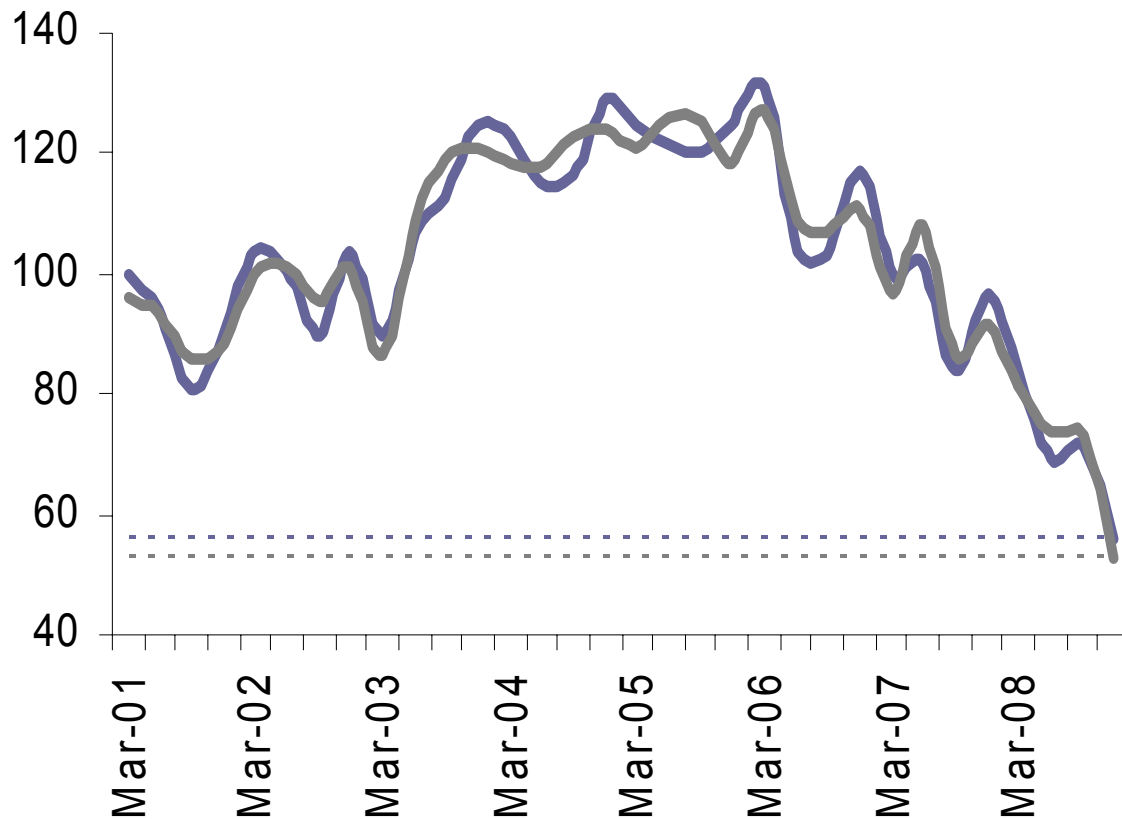
## Situación Familiar



- El índice de Situación Familiar (SF) aumentó solo en la serie bruta (2,9 puntos porcentuales), ya que en la serie desestacionalizada disminuyó con respecto a Septiembre de 2008 en 3,1 puntos porcentuales.
- Este índice es el único que presenta un alza en la serie bruta.
- A pesar del aumento, la serie sigue en niveles muy inferiores, similares a los obtenidos hace 7 años.

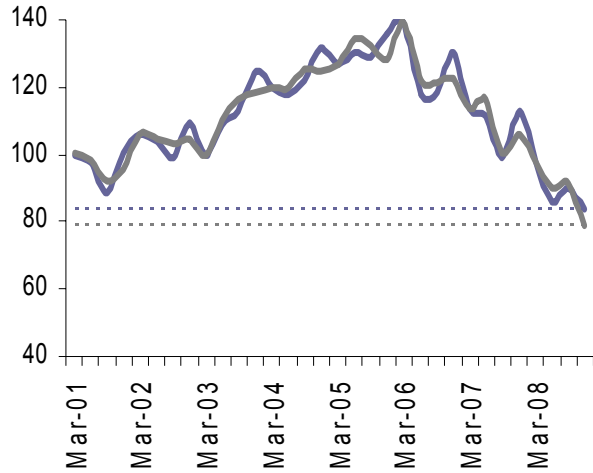


## Situación del País

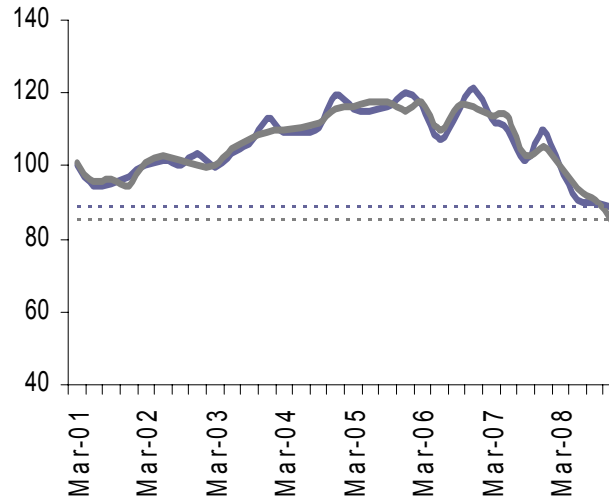


- La serie bruta del indicador de Situación del País cae en 15,3 puntos porcentuales, mientras la serie desestacionalizada lo hace en 20,3 puntos porcentuales.
- El indicador de Diciembre es el nivel más bajo que presenta la serie desde la implementación de la Encuesta.
- Lo anterior, reafirma la tendencia del empeoramiento que se venía registrando desde la entrada en funcionamiento del Transantiago, acentuada posteriormente por el aumento de los precios en la economía y, ahora último, por la falta de empleo.

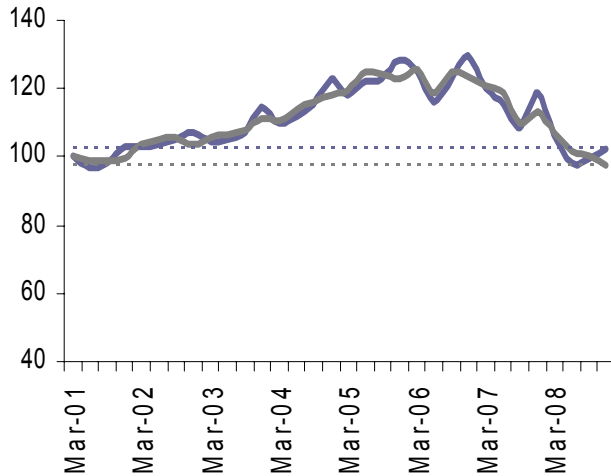
Situación Esperada



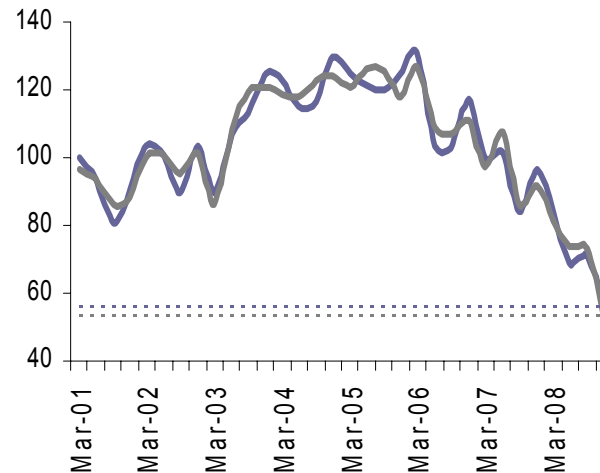
Situación Actual



Situación Familiar

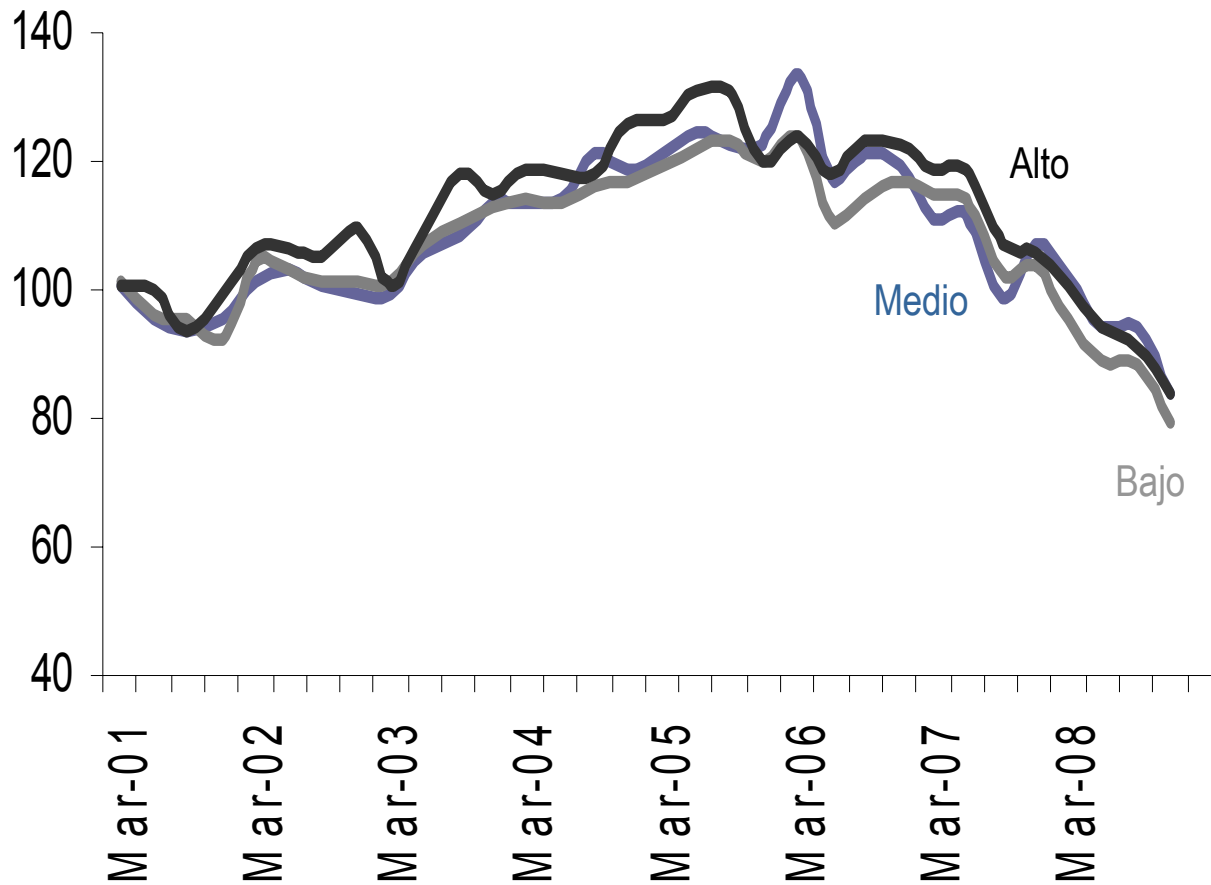


Situación del País



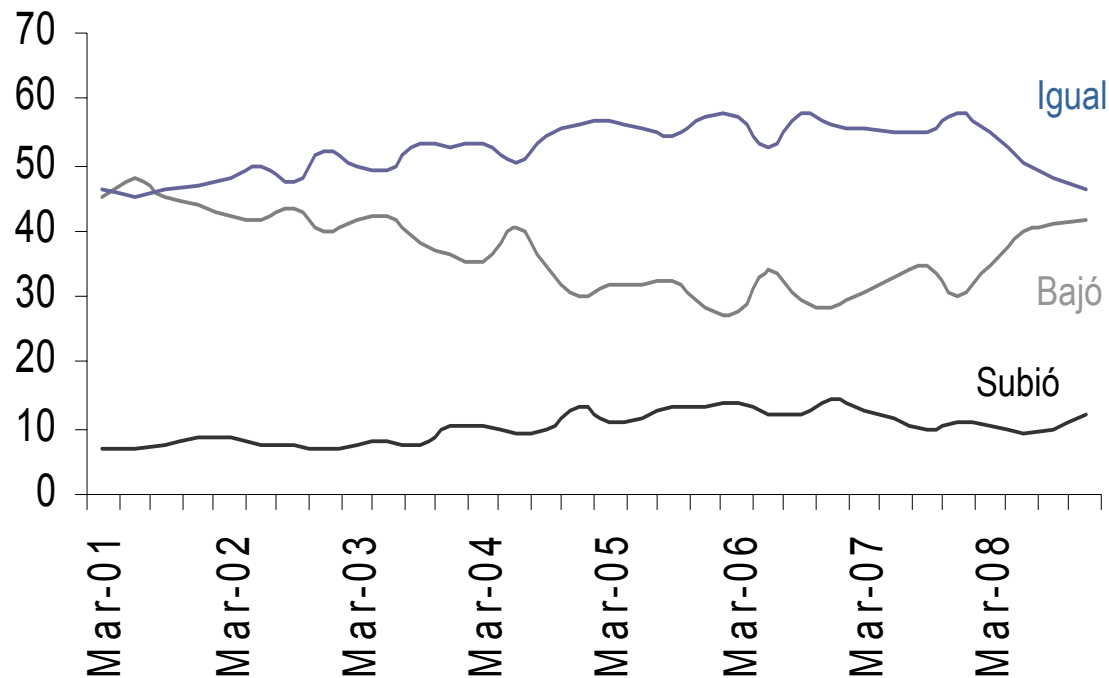
- El trimestre anterior, de los cuatro índices de Confianza de los Consumidores, la mayoría mejoraba con respecto a Junio de 2008.
- Contrariamente, en este trimestre, todos los índices presentan una disminución fuerte, tanto en la serie bruta como en la desestacionalizada, exceptuando la serie de SF con aumento en su serie bruta (2,9 puntos porcentuales).
- Las caídas más relevantes se presentan en los índices SE y SP en su serie desestacionalizada.

## CC desestacionalizada por sector socioeconómico



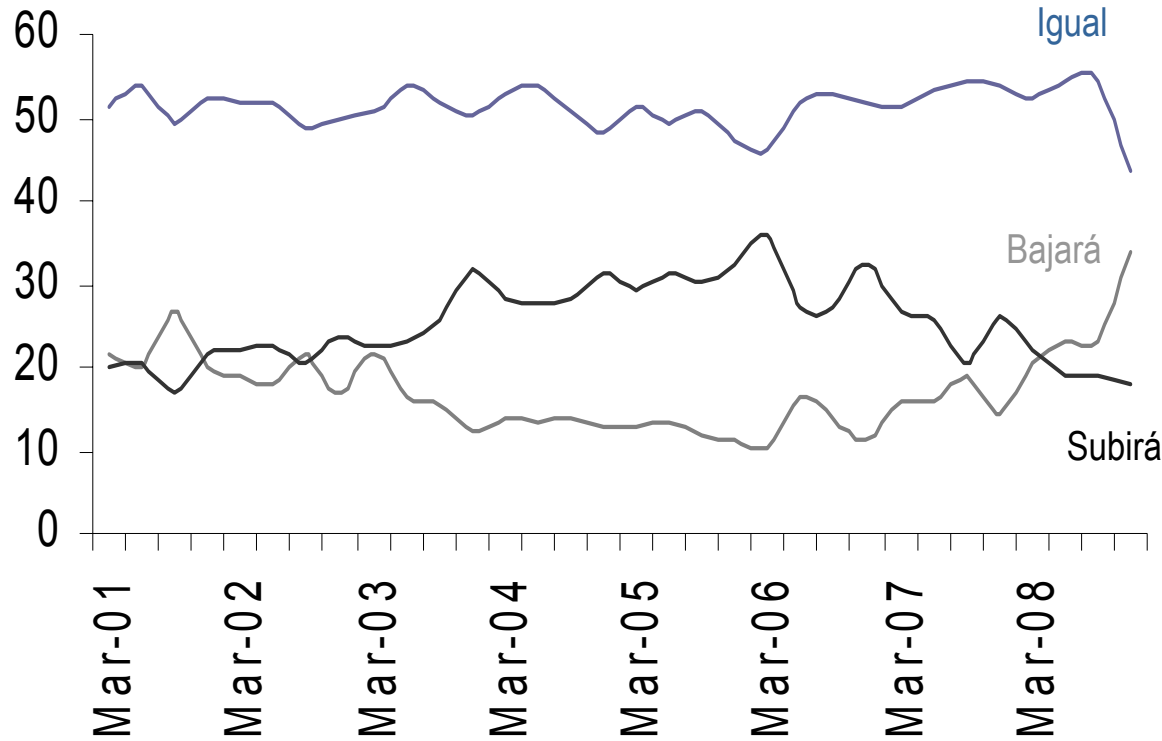
- La disminución del índice total (desestacionalizado) con respecto a Septiembre de 2008 (de 8,9 pp.) se explica este trimestre por la caída generalizada en todos los estratos sociales.
- El índice del estrato social bajo disminuyó en 10,0 puntos porcentuales respecto del trimestre anterior (ver Cuadro 3.a). En el estrato social medio, se registraron 9,0 puntos porcentuales menos (ver Cuadro 3.b), mientras que en el estrato social alto se produjo una caída de 7,1 puntos porcentuales con respecto al trimestre anterior.

¿Cómo ha variado el Ingreso de su Hogar en los últimos doce meses?

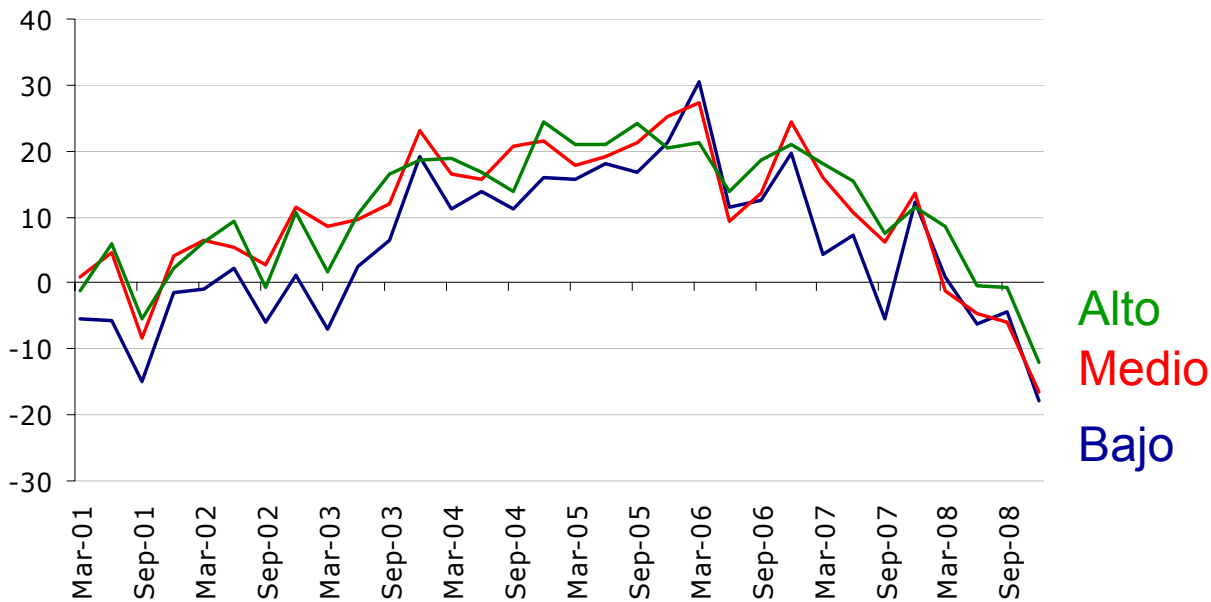


- La proporción de hogares que reporta un alza en los ingresos del hogar en los últimos doce meses aumentó con respecto al trimestre anterior en 1,9 puntos porcentuales y en 0,6 puntos porcentuales en un año.
- La proporción de hogares que reporta estabilidad o estancamiento en los ingresos disminuyó en 2,3 puntos porcentuales en el trimestre, manifestando una caída de 11,6 puntos porcentuales en un año.
- Aumenta en 0,7 puntos porcentuales (alza de 11,4 puntos porcentuales en un año) la proporción de hogares que reporta una caída en el ingreso durante el trimestre.

## ¿Qué espera del Ingreso de su Hogar durante los próximos doce meses?



- Disminuye la proporción de hogares que espera un alza (0,8 puntos porcentuales), cae la proporción de hogares que espera el mismo ingreso (10,5 puntos porcentuales) y sube la proporción de hogares que espera una baja de su ingreso (10,5 puntos porcentuales) con respecto a Septiembre de 2008.
- El fenómeno detrás de las expectativas de menores ingresos está marcado por los hogares de todos los estratos sociales, siendo el de mayor caída el estrato bajo donde la proporción que espera aumentos de ingreso cayó 20,9% a 19,7%.

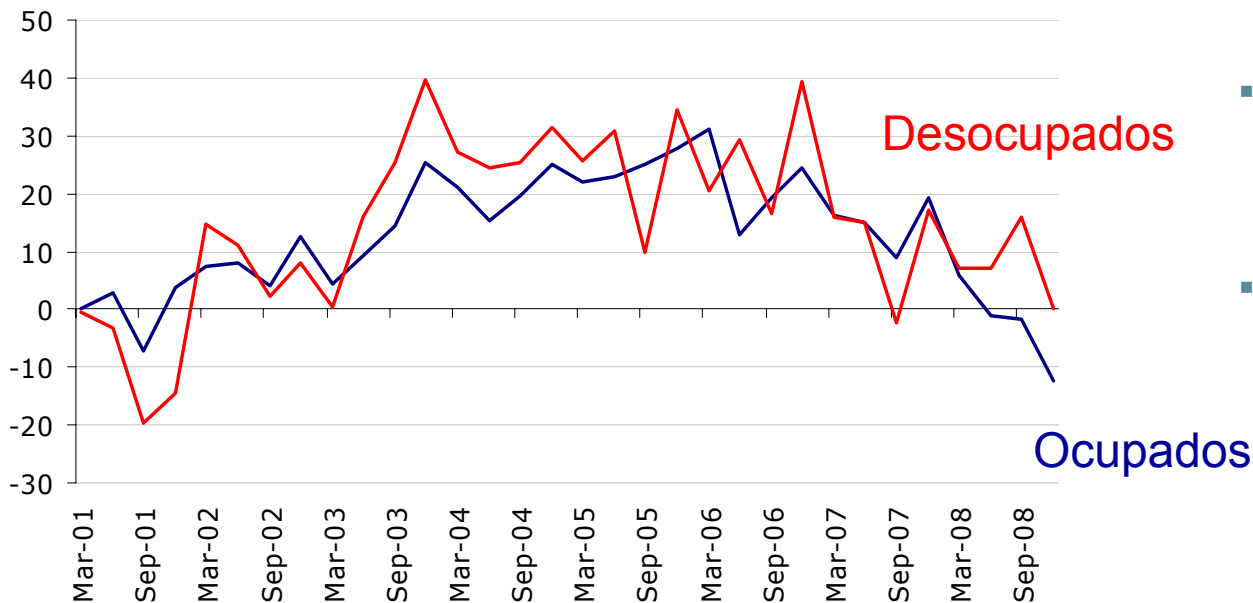


- Los índices de optimismo se calculan tomando la resta entre respuestas positivas y negativas, dividido por la suma de respuestas positivas, negativas y neutras. Esto muestra la importancia relativa de las respuestas de un tipo u otro respecto del universo de respuestas.

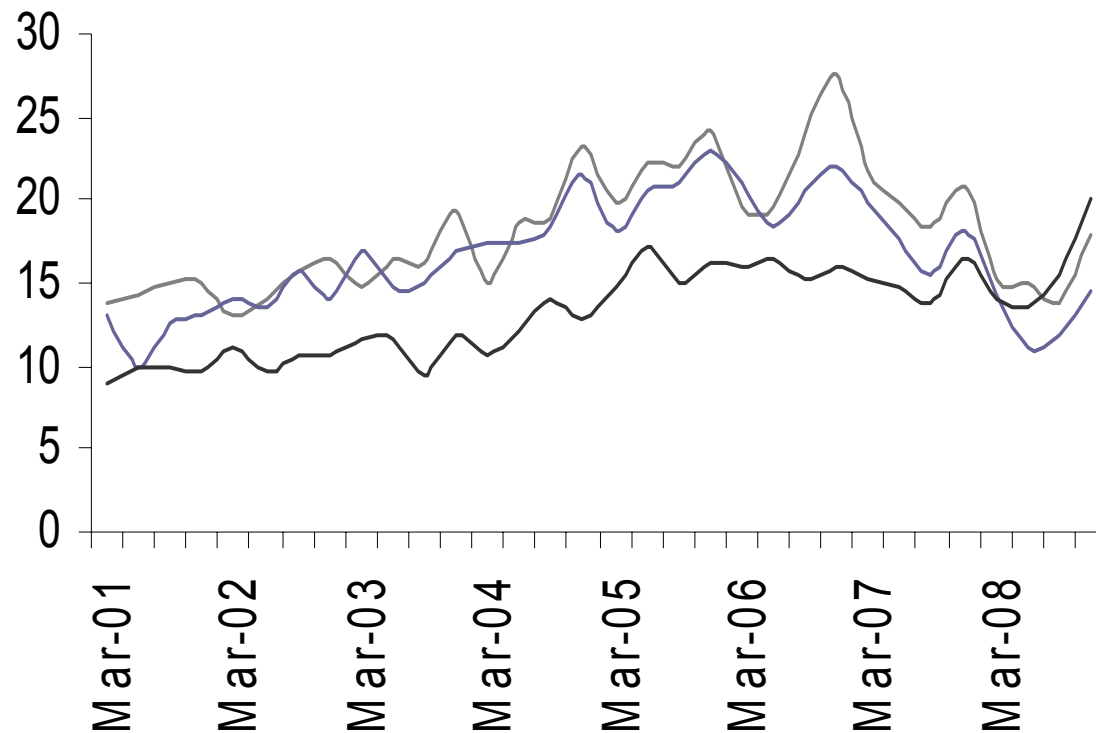
- Cuando el índice es negativo hay más respuestas negativas que positivas.

- Observamos que hay un aumento en el pesimismo de todos los estratos.

- Observamos una situación neutra entre los desocupados y un aumento del pesimismo entre los ocupados.



## Compras de Durables y Vivienda



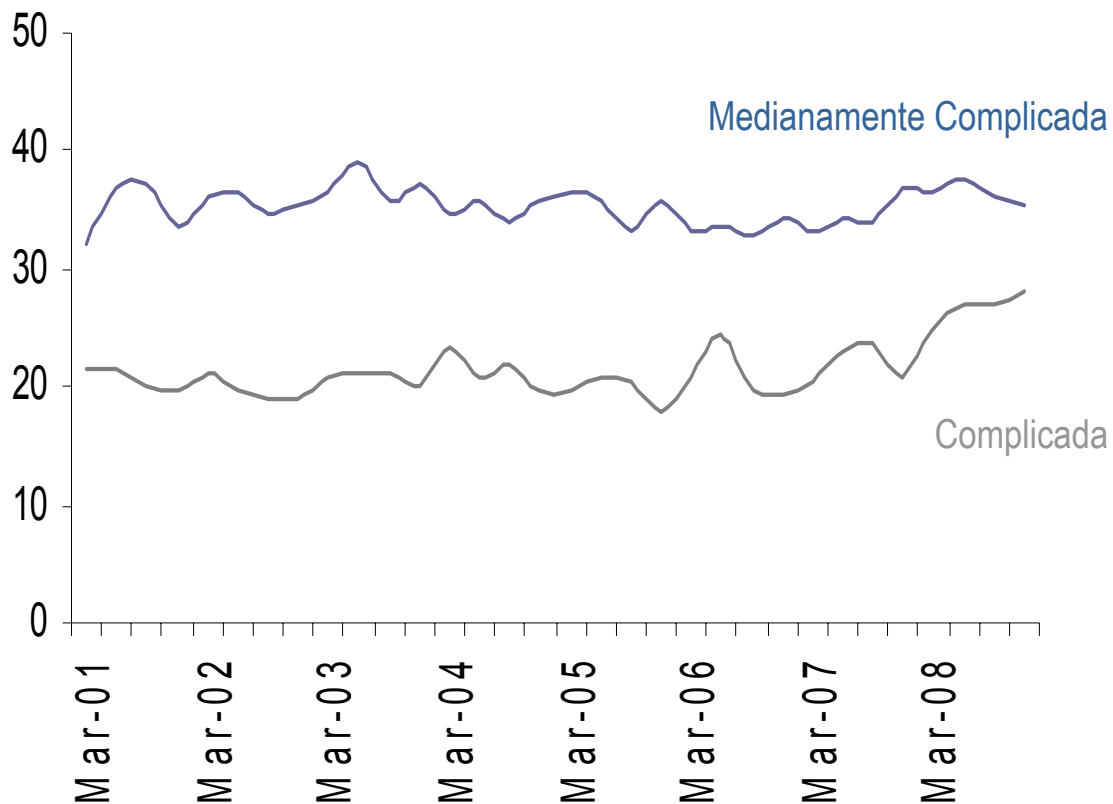
Compró Durables en los Anteriores Tres Meses

Piensa Comprar Durables en Próximos Tres Meses

Piensa Comprar Vivienda en los Próximos Doce Meses

- La proporción de hogares que manifiesta haber comprado durables en el último trimestre aumenta en 4,1 pp.
- Este aumento en el total es más fuerte en el estrato alto donde sube en 7,7 puntos porcentuales, en el estrato medio y bajo, por su parte, el aumento es de 4,4 y 2,1 pp. respectivamente.
- El aumento en la intención de compra de vivienda de 4,5 puntos porcentuales respecto del trimestre anterior es un fenómeno que ocurrió en los estratos sociales bajos y medios con aumentos de 6,0 y 6,3 puntos porcentuales respectivamente.

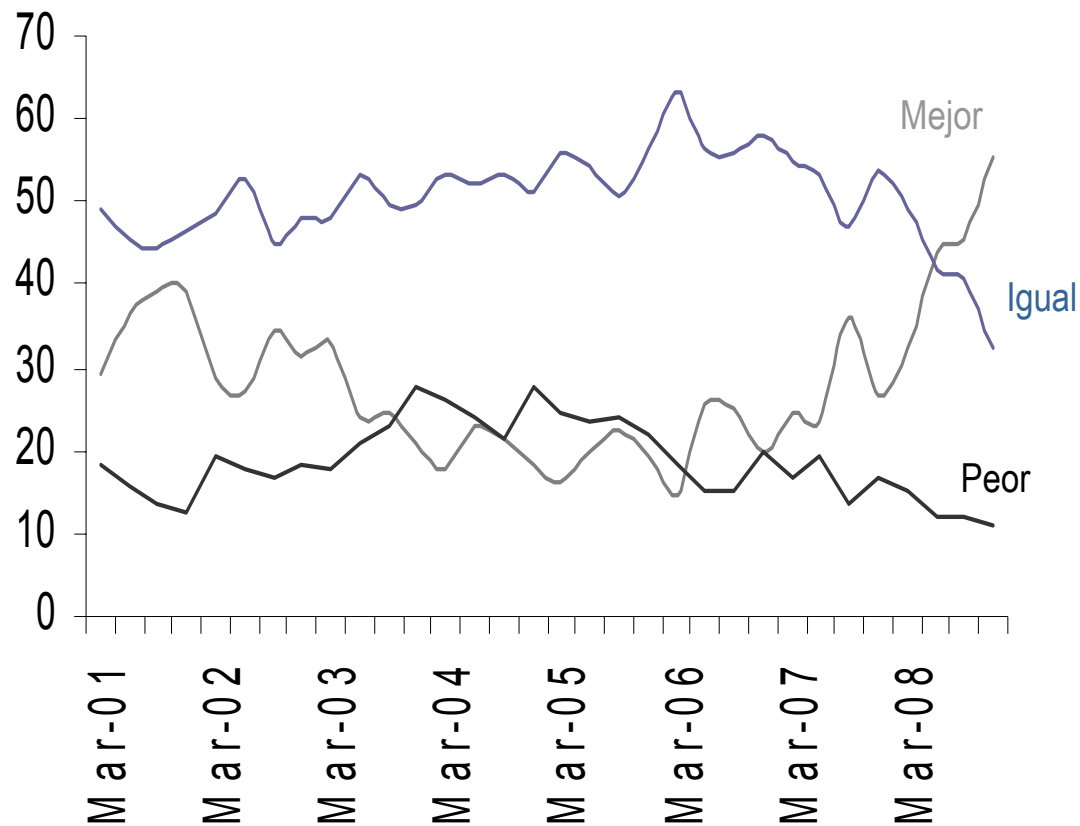
## La Situación de Deuda de su Hogar es...



- Aumentan en 1,1 puntos porcentuales los hogares que manifiestan tener una situación de deuda complicada y en 0,4 puntos porcentuales los hogares que declaran tener una situación sin problemas, mientras que disminuyen los que declaran tener una situación medianamente complicada.
- Los estratos sociales que declaran un alza con respecto a una situación de deuda complicada relativa al trimestre anterior son el medio y el alto, con aumentos de 1,4 y 3,4 pp. Por contraste, el estrato medio refleja un mejoramiento al disminuir en 0,6 pp. la proporción de personas con una situación de deuda medianamente complicada.

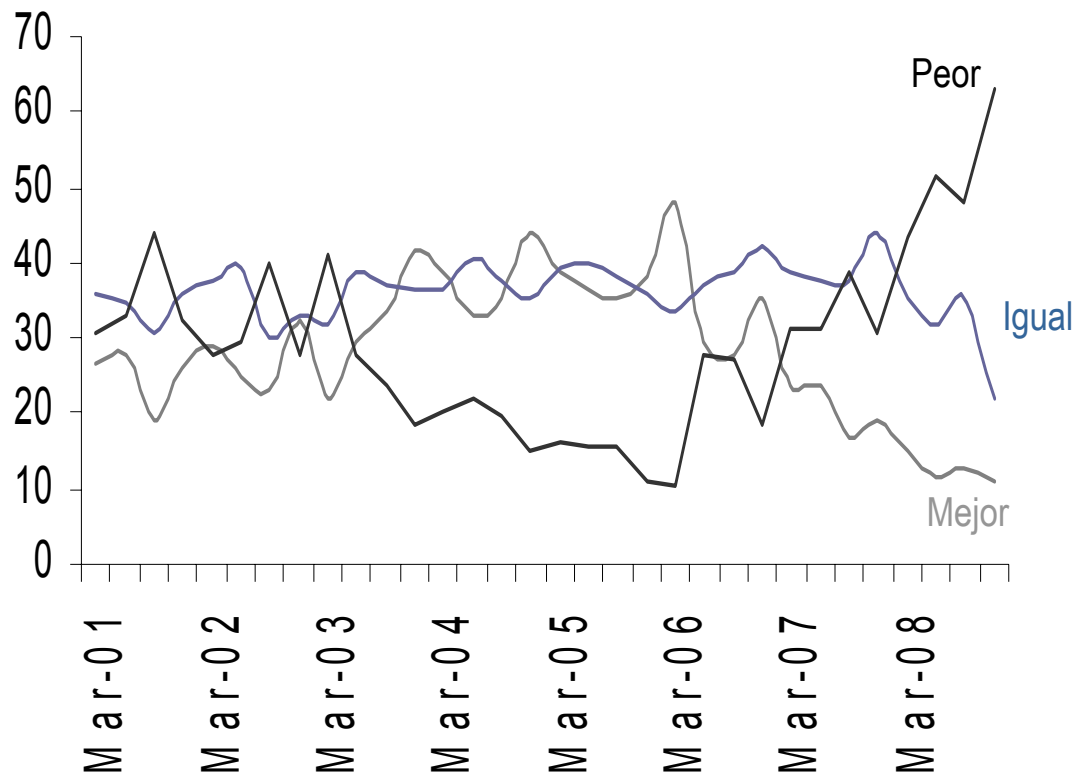


## ¿En su opinión la Situación Económica del país un año atrás era...?



- Existe un empeoramiento en la percepción de la ciudadanía respecto a la situación económica del país, ya que aumentó en 10,0 puntos porcentuales la proporción de los hogares que señalan que la situación del país hace doce meses era mejor que la actual.
- Este empeoramiento en la percepción de la ciudadanía está concentrado en todos los estratos sociales, siendo el más fuerte el estrato alto con 19,2 puntos porcentuales, seguido del estrato medio con 7,9 pp. y el estrato bajo con 7,4 pp. respecto del trimestre anterior.

## ¿Cómo cree Usted que será la Situación General del país en un año más?



- Existen claras diferencias en las variaciones de las diferentes respuestas a la pregunta sobre la expectativa de la situación del país en un año más.
- Mejor que la actual cae en 1,7 puntos porcentuales, igual disminuye en 13,7 puntos porcentuales, y peor aumenta en 15,5 puntos porcentuales con respecto a Septiembre de 2008.

Encuesta Diciembre 2008	Estrato			Total
	Bajo	Medio	Alto	
1 Falta de empleo	23,4	18,4	17,3	20,2
2 Seguridad ciudadana	16,8	17,8	20,0	17,8
3 Transporte público	10,1	10,3	6,4	9,4
4 Sistema de salud	10,0	10,4	5,1	9,2
5 Aumento del costo de la vida	10,3	9,4	4,6	8,8
6 Sistema de educación y cultura	2,9	6,7	11,1	6,1
7 Bajos sueldos	7,1	3,3	2,0	4,6
8 Pobreza	3,0	3,4	6,4	3,9
9 Política económica	1,5	2,5	4,6	2,5
10 Alcoholismo y drogadicción	3,8	1,9	0,7	2,4

Encuesta Septiembre 2008	Estrato			Total
	Bajo	Medio	Alto	
1 Seguridad ciudadana	17,4	20,3	19,6	19,0
2 Transporte público	18,6	16,5	13,2	16,7
3 Aumento del costo de la vida	14,6	15,0	18,0	15,4
4 Falta de empleo	14,3	13,9	9,1	13,1
5 Bajos sueldos	7,4	5,0	1,7	5,3
6 Sistema de salud	5,5	6,6	1,7	5,2
7 Sistema de educación y cultura	3,8	4,8	7,3	4,9
8 Pobreza	2,0	3,4	6,9	3,6
9 Falta de confianza en autoridades o políticos	1,8	2,5	4,1	2,5
10 Política económica	1,9	2,9	2,4	2,4

- Pasa a ser el principal problema del país, de acuerdo a la población del Gran Santiago, la “Falta de Empleo”, con un 20,2% de las preferencias.
- Enseguida se ubica la “Seguridad Ciudadana” pasando del primer al segundo lugar con un 17,8% de las preferencias, trasladando a un tercer lugar el “Transporte Público”.

Encuesta de Septiembre 2008 a Diciembre 2008	Estrato			Total
	Bajo	Medio	Alto	
<b>Mayores Alzas</b>				
1 Falta de empleo	9,0	4,5	8,2	7,1
2 Sistema de salud	4,4	3,8	3,4	4,0
3 Sistema de educación y cultura	-0,9	1,9	3,8	1,2
4 Acceso a la justicia	-0,1	1,2	0,3	0,5
<b>Mayores Bajas</b>				
1 Transporte público	-8,4	-6,3	-6,7	-7,3
2 Aumento del costo de la vida	-4,3	-5,5	-13,4	-6,6
3 Seguridad ciudadana	-0,6	-2,5	0,4	-1,2
4 Bajos sueldos	-0,3	-1,7	0,3	-0,8

Encuesta de Diciembre 2007 a Diciembre 2008	Estrato			Total
	Bajo	Medio	Alto	
<b>Mayores Alzas</b>				
1 Falta de empleo	9,7	8,6	9,7	9,3
2 Aumento del costo de la vida	6,6	5,4	-0,3	4,8
3 Sistema de salud	3,7	3,5	2,4	3,4
4 Sistema de educación y cultura	0,7	3,2	3,6	2,3
<b>Mayores Bajas</b>				
1 Transporte público	-25,0	-21,3	-15,0	-21,6
2 Seguridad ciudadana	-1,4	0,0	-5,8	-1,7
3 Bajos sueldos	1,4	-3,0	-0,2	-0,7
4 Pobreza	1,2	-1,5	-1,5	-0,4

- Este cambio explica que el problema relacionado a la falta de empleo sea el que presenta la mayor alza, con 7,1 puntos porcentuales respecto del trimestre anterior y de 9,3 puntos porcentuales con respecto a igual trimestre de 2007.

- Por su parte, las mayores bajas se observan en la problemática asociada al Transporte Público tanto al comparar con Septiembre de 2008 como con Diciembre de 2007.

*¿En qué porcentaje cree Ud. que subirán los precios durante los próximos 12 meses? En otras palabras: ¿Cuál cree Ud. que será la tasa de inflación medida por el Índice de Precios al Consumidor, IPC, en los próximos 12 meses?*

	Menos de 2%	Entre 2% y 3%	Entre 3% y 4%	Más de 4%	NS/NR
Jun-05	14,3	26,7	12,7	14,7	31,6
Sep-05	13,3	28,3	16,2	16,5	25,7
Dic-05	13,7	25,5	15,9	16,2	28,7
Mar-06	11,6	25,4	16,4	16,2	30,4
Jun-06	8,6	20,9	17,3	23,5	29,7
Sep-06	11,0	19,5	14,2	21,7	33,6
Dic-06	12,1	26,2	14,6	19,2	27,9
Mar-07	13,3	24,7	13,1	13,2	35,7
Jun-07	11,0	22,5	12,4	16,0	38,1
Sep-07	6,4	21,1	14,6	25,3	32,6
Dic-07	5,6	20,2	14,0	32,4	27,8
Mar-08	4,5	14,6	15,5	37,2	28,2
Jun-08	3,4	13,5	15,6	44,6	22,9
Sep-08	9,6	9,7	9,4	52,8	18,5
Dic-08	13,7	8,1	8,4	49,8	20,0

- Al evaluar las expectativas de inflación que poseen los habitantes del Gran Santiago, se observa que se registra un aumento en la proporción que espera una inflación menor a 2% en los próximos 12 meses, con un 13,7%, aumentando en 4,1 puntos porcentuales con respecto a Septiembre de 2008 y 8,1 puntos porcentuales con respecto a Diciembre de 2007 .

**Departamento de Economía**

Universidad de Chile  
Diagonal Paraguay 257,  
torre 26, Santiago, Chile  
☎(56-2) 978 34 21

[www.microdatos.cl](http://www.microdatos.cl)

