



Departamento de Economía
Universidad de Chile
Diagonal Paraguay 257,
torre 26, Santiago, Chile
☎(56-2) 978 34 21

www.microdatos.cl



Encuesta de Percepciones y Expectativas Económicas de la Universidad de Chile, Septiembre de 2008

David Bravo
Oscar Landerretche

29 de Octubre, 2008
Departamento de Economía
Universidad de Chile

Encuesta de Expectativas Económicas

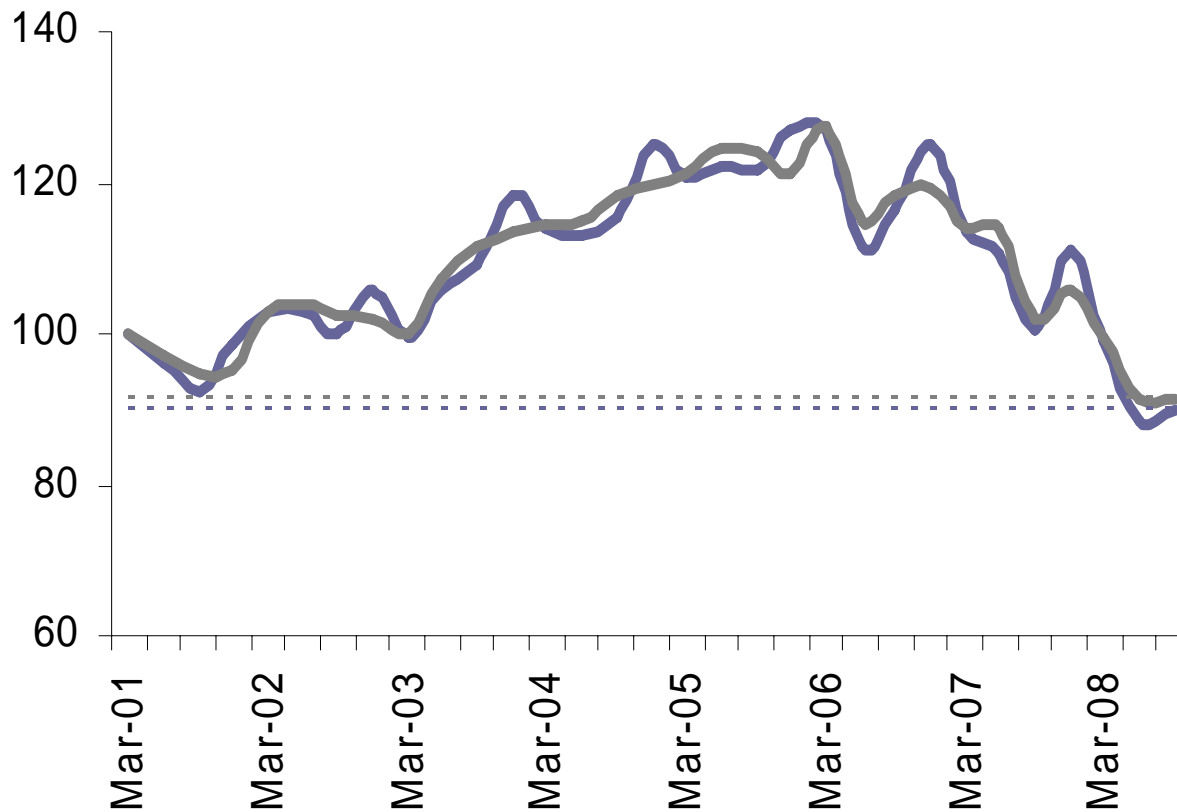
Desde el Primer Trimestre de 2001, el Centro de Microdatos de la Universidad de Chile ha estado tomando una encuesta de expectativas económicas...

...en la forma de un módulo adicional a la Encuesta de Ocupación y Desocupación que la Universidad de Chile levanta desde 1957 para el Gran Santiago...

...y, por ende, con la misma base muestral de la Encuesta de Ocupación, es decir un poco más de 3.000 hogares representativos de la ciudad de Santiago...

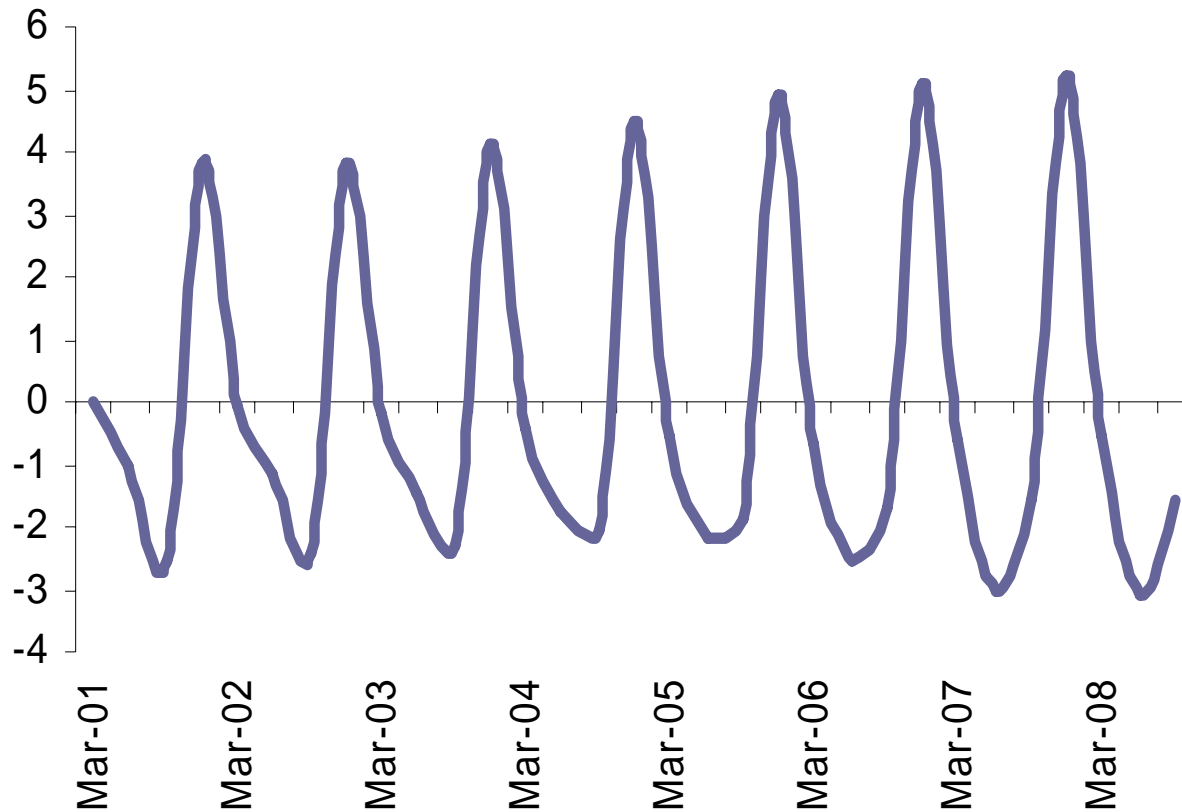
...y, adicionalmente, con la representatividad muestral que da una encuesta territorial (vs. una telefónica).

Confianza de los Consumidores



- Se revierte levemente la caída sistemática que presenta desde Diciembre de 2006 la Confianza de los Consumidores (con excepción del mes de Septiembre de 2007).
- El índice general aumentó levemente, en 1,4 puntos porcentuales, llegando al nivel de 90,0.
- Por su parte, el índice desestacionalizado permanece intacto en 91,4 puntos porcentuales .
- Ambos índices muestran menores niveles respecto de lo que se observaba hace 12 meses atrás.

Estacionalidad en Confianza de los Consumidores



- Es importante reconocer que la CC siempre cae durante los meses de otoño e invierno y aumenta en el resto del año.
- El gráfico muestra la diferencia porcentual entre la serie original y la desestacionalizada.
- Por lo general la serie CC crece un 4% por sobre tendencia todos los últimos trimestres del año, sin embargo, estos últimos años se ha incrementado la tasa de crecimiento llegando a 5%.
- Y cae en un 1% por debajo de tendencia en marzo. Un efecto estacional que se profundiza y llega hasta 2% en septiembre.

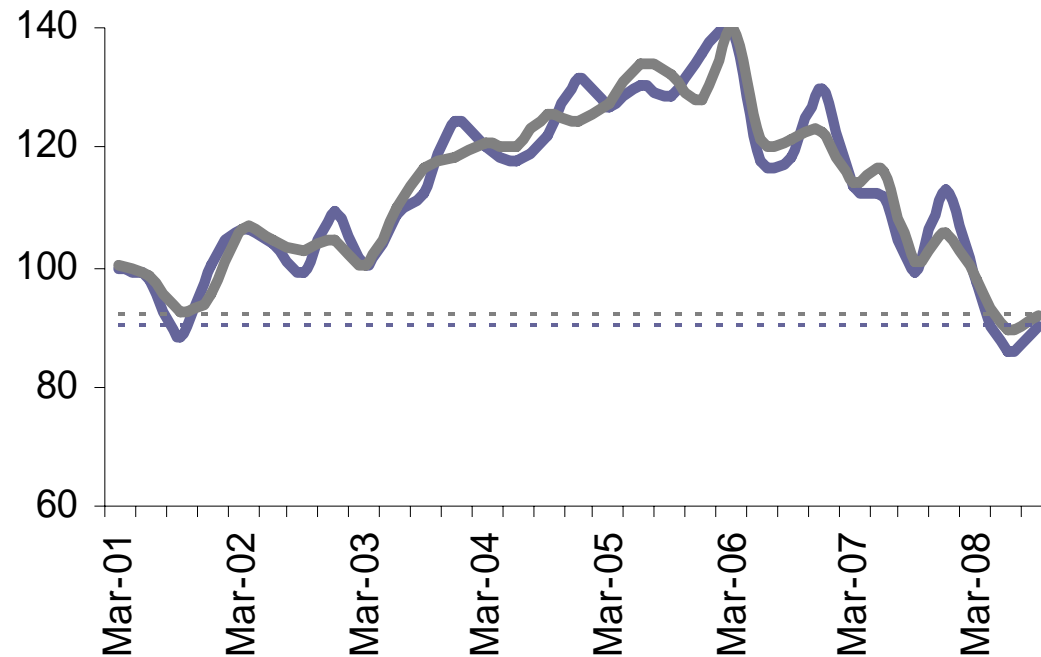
El índice de Confianza de los Consumidores se construye a partir de cuatro índices que reflejan diferentes aspectos de esa confianza:

- El índice de Situación Esperada (SE)
- El índice de Situación Actual (SA)
- El índice de Situación Familiar (SF)
- El índice de Situación del País (SP)

Cada índice se calcula a partir de un conjunto diferente de preguntas del módulo de la Encuesta.

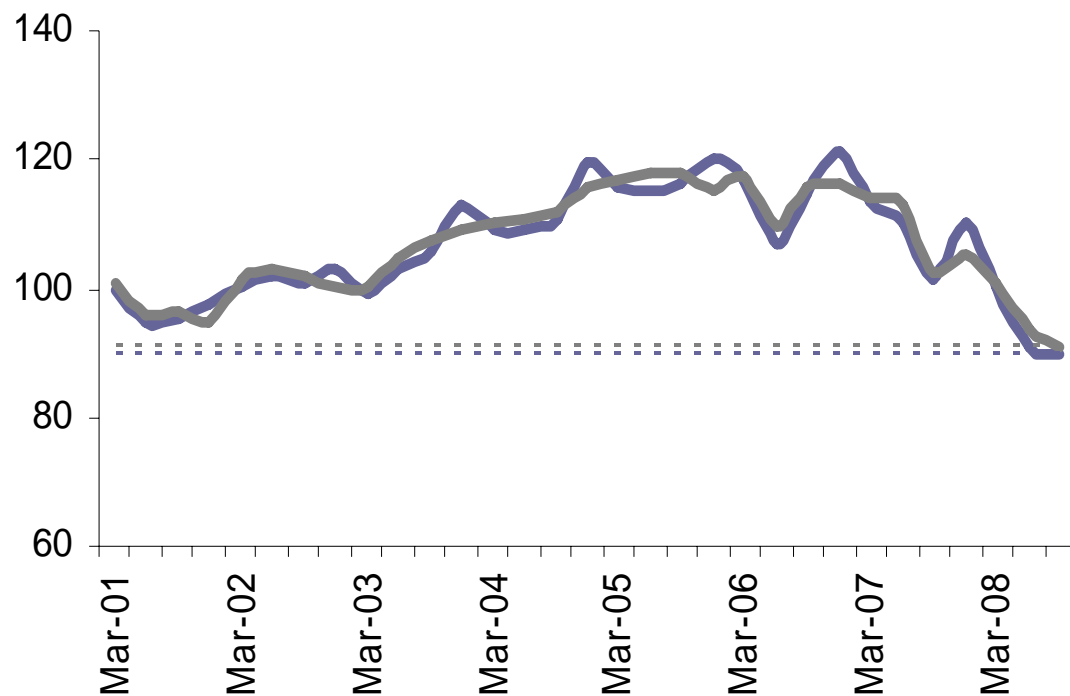
De los cuatro índices de confianza de los consumidores, podemos encontrar dos de los subíndices que miden “*percepción*” (índices de Situación Esperada y del País, SE y SP) y dos que miden “*sensación*” (índices de Situación Actual y Familiar, SA y SF).

Situación Esperada



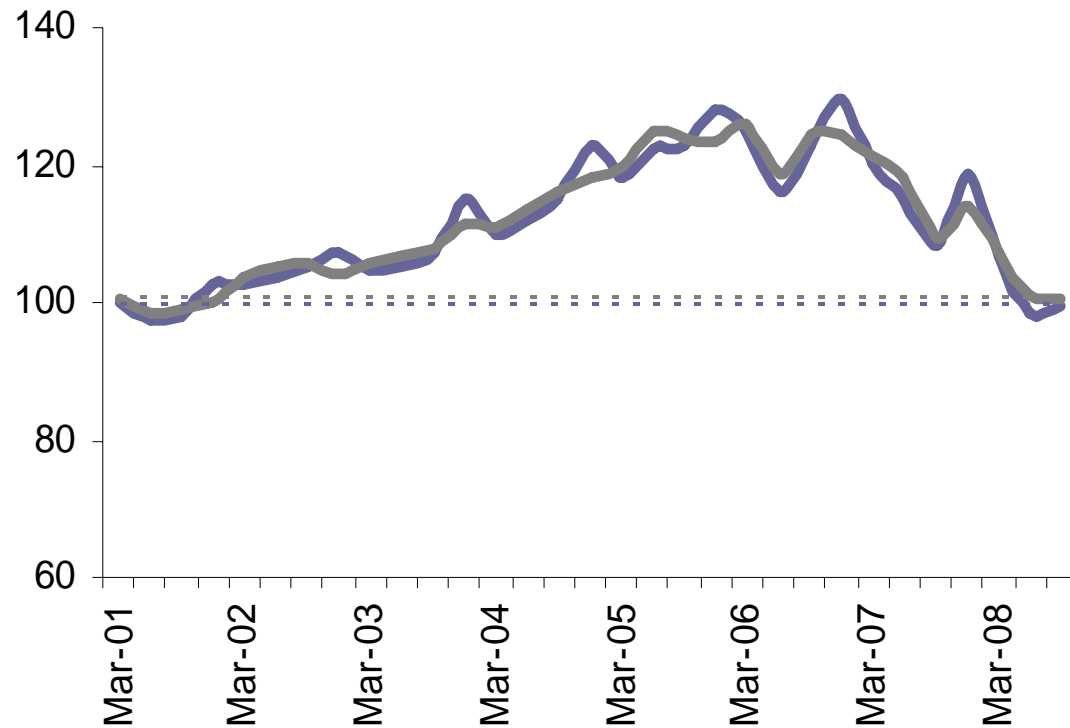
- El índice de Situación Esperada (SE) tuvo un aumento tanto en su serie bruta (4,2 puntos porcentuales) como en la desestacionalizada (2,6 puntos porcentuales) con respecto al trimestre anterior.
- El aumento en este subíndice es el más relevante de los 4 (junto con el de Situación del País, SP).

Situación Actual



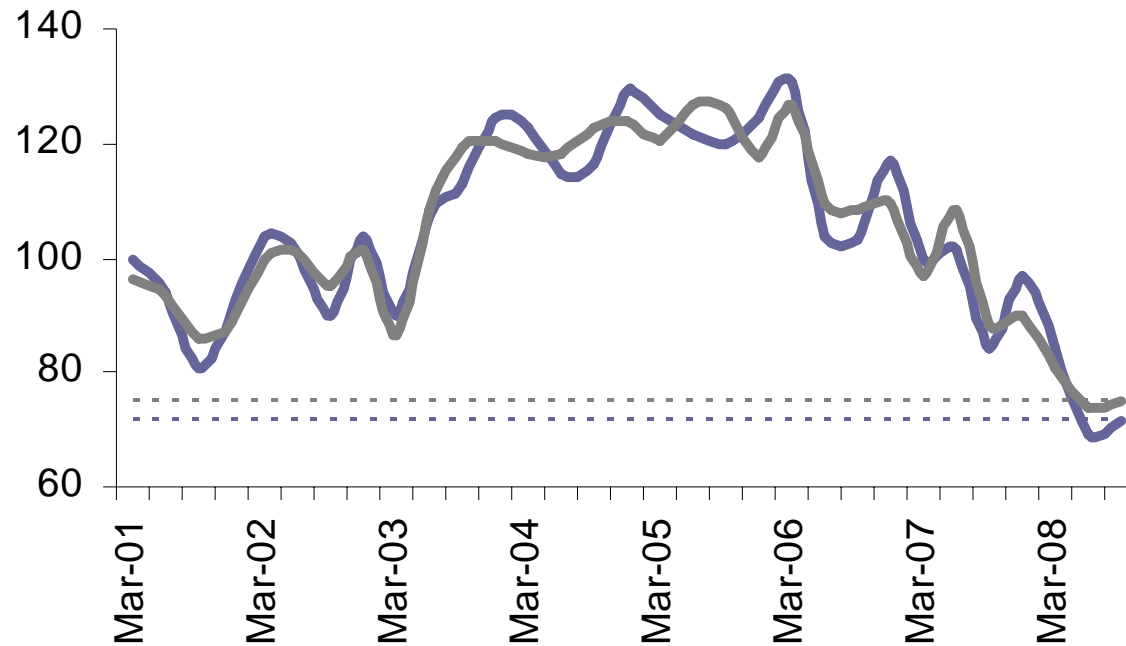
- El índice de Situación Actual (SA) es el único que presenta caídas en ambas series.
- En la serie bruta cae en 0,9 puntos porcentuales mientras en la serie desestacionalizada lo hace en 2,6 puntos porcentuales respecto a Junio de 2008.

Situación Familiar



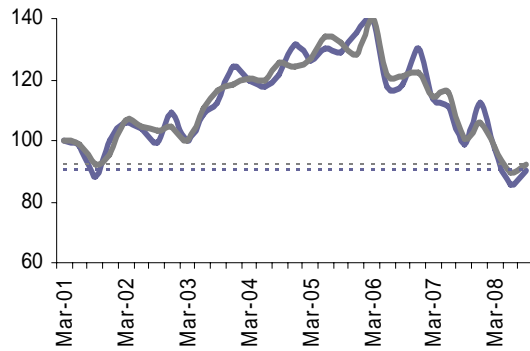
- El índice de Situación Familiar (SF) aumentó solo en la serie bruta (1,0 punto porcentual), ya que en la serie desestacionalizada disminuyó con respecto a Junio de 2008 en 0,9 puntos porcentuales.
- Este índice es el que presenta el alza más moderada.
- A pesar del aumento, la serie sigue en niveles muy inferiores, similares a los obtenidos hace 7 años.

Situación del País

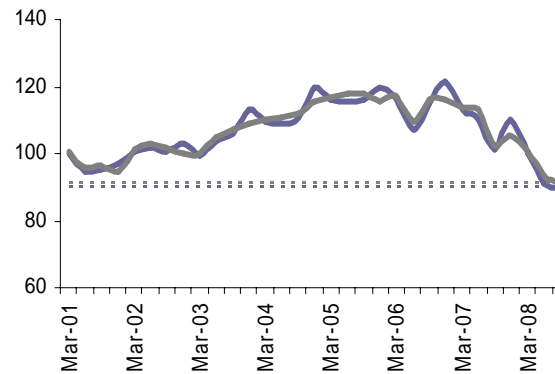


- La serie bruta del indicador de Situación del País aumenta en 2,1 puntos porcentuales.
- A pesar del aumento anterior, que es de 0,8 puntos porcentuales en la serie desestacionalizada, el indicador de septiembre se mantiene junto al dato de Junio de 2008, como los niveles más bajos que presenta la serie desde la implementación de la Encuesta. Lo anterior, reafirma la tendencia del empeoramiento que se venía registrando desde la entrada en funcionamiento del Transantiago, acentuada posteriormente por la Revolución de los Pingüinos y, ahora último, por el aumento de los precios en la economía.

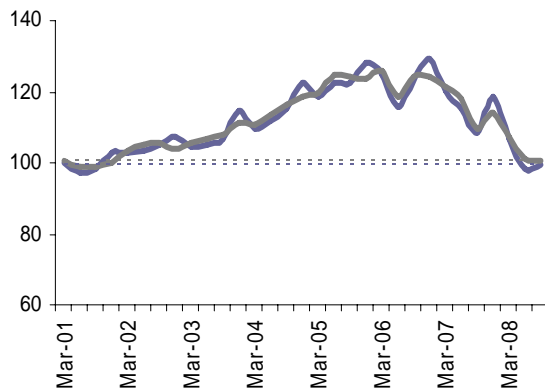
Situación Esperada



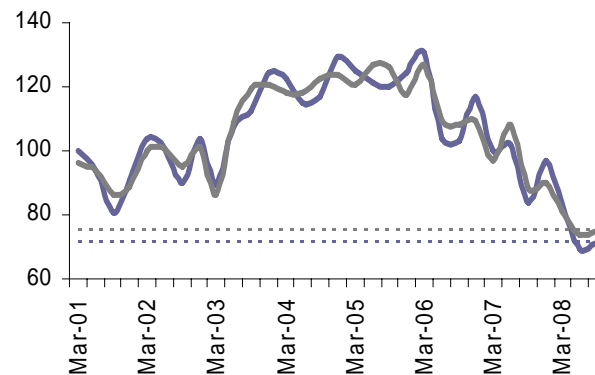
Situación Actual



Situación Familiar

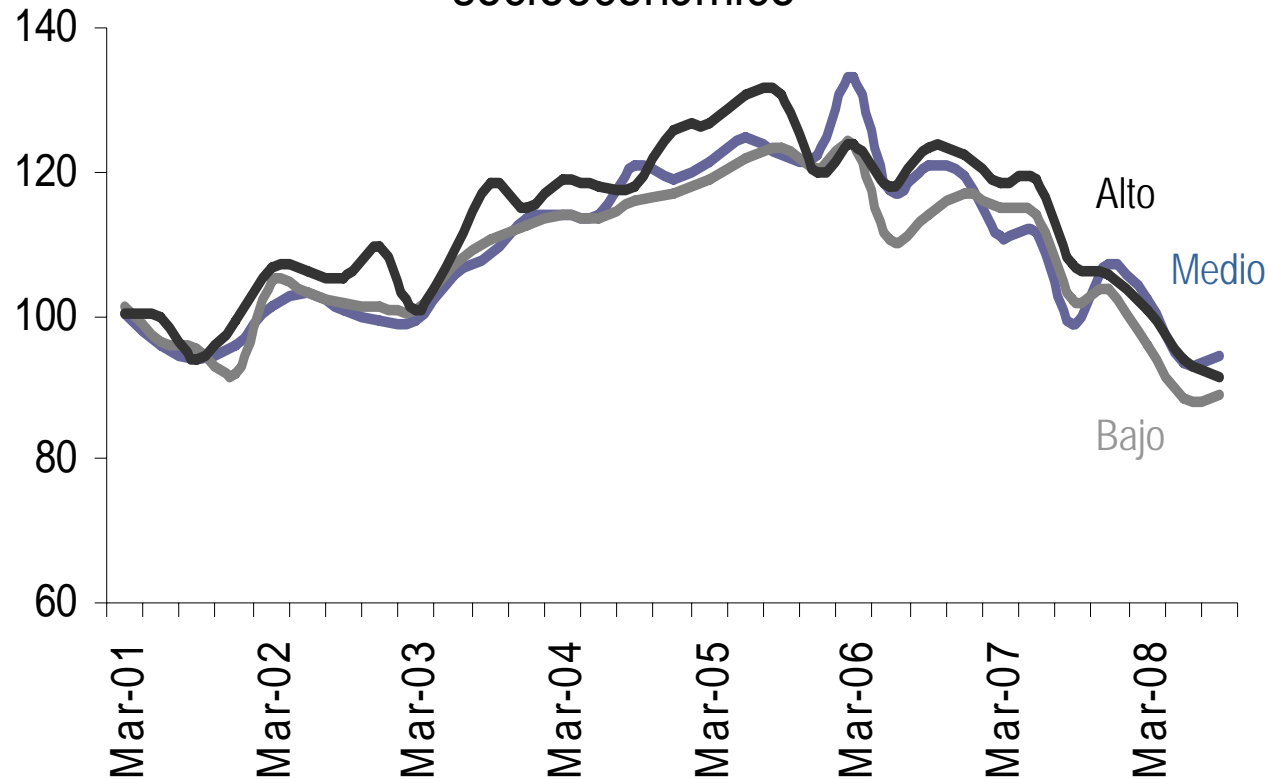


Situación del País



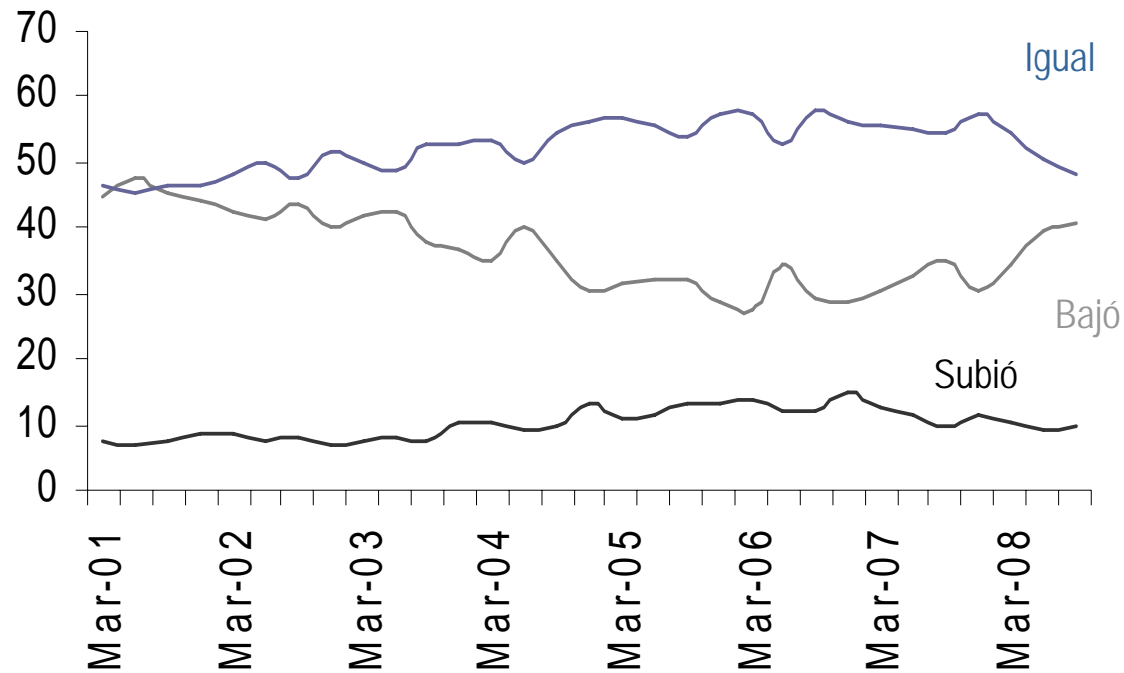
- El trimestre anterior, de los cuatro índices de confianza de los consumidores, todos empeoraban con respecto a Marzo de 2008.
- Contrariamente, en este trimestre todos los índices presentan un aumento, aunque leve, tanto en la serie bruta como en la desestacionalizada, exceptuando la serie de Situación Actual con caídas en ambas series y la Situación Familiar en la serie desestacionalizada.
- Los aumentos más relevantes se presentan en los índices SE y SP en su serie bruta

CC desestacionalizada por sector socioeconómico



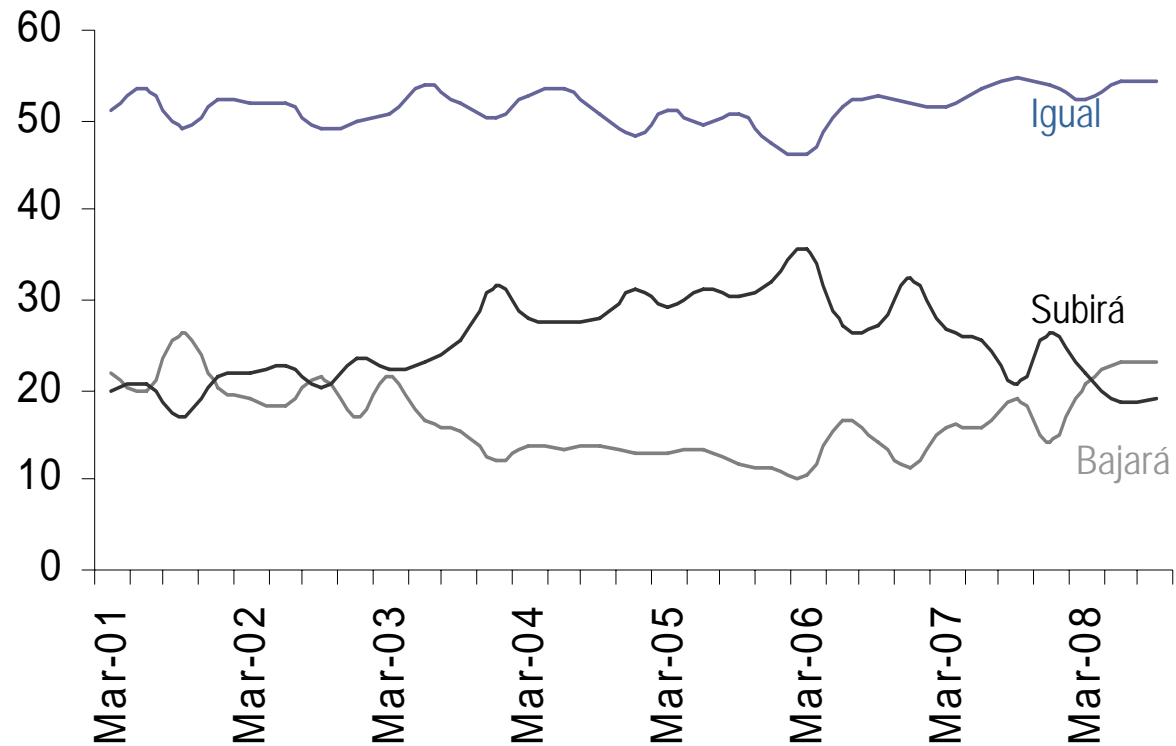
- La mantención del índice total (desestacionalizado) se explica en este trimestre por el aumento en la confianza de los consumidores en el estrato social bajo y medio y por la disminución en el estrato social alto.
- El índice del estrato social bajo aumentó en 1,3 puntos porcentuales respecto del trimestre anterior. En el estrato social medio, se registraron 0,6 puntos porcentuales más, mientras que en el estrato social alto se produjo una caída de 2,3 puntos porcentuales con respecto al trimestre anterior.

¿Cómo ha variado el Ingreso de su Hogar en los últimos doce meses?



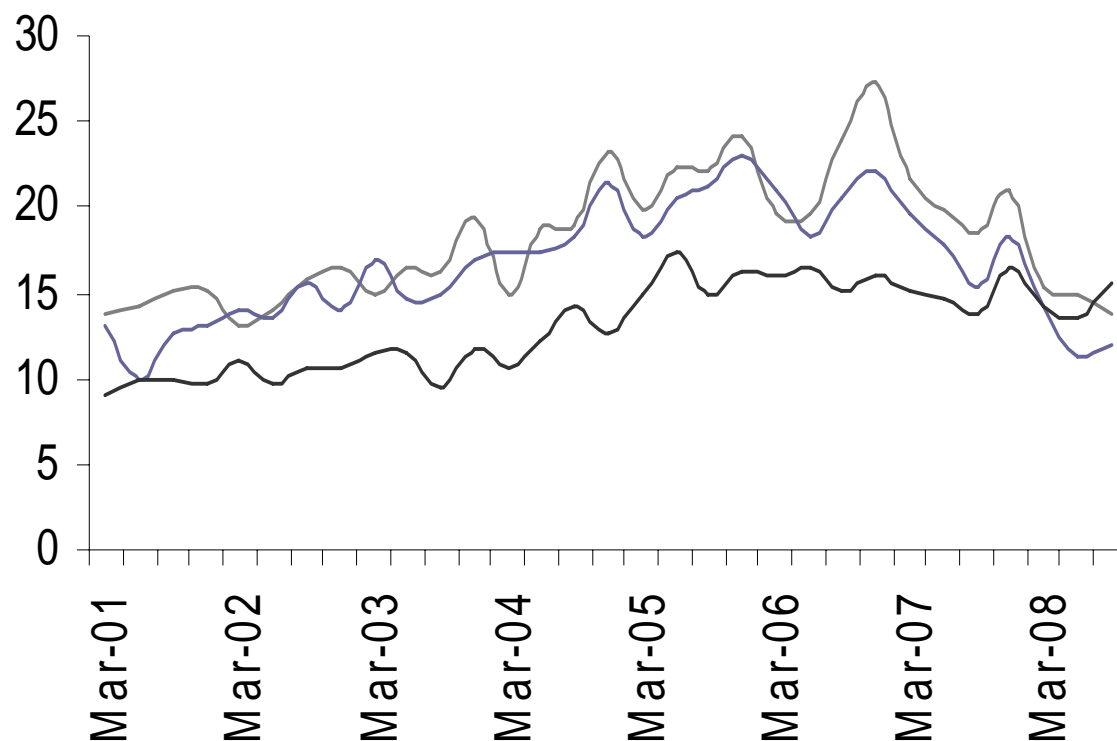
- La proporción de hogares que reporta un alza en los ingresos del hogar en los últimos doce meses aumentó con respecto al trimestre anterior en 0,6 puntos porcentuales y aumentó en 0,2 puntos porcentuales en un año.
- La proporción de hogares que reporta estabilidad o estancamiento en los ingresos disminuyó en 1,9 puntos porcentuales en el trimestre, manifestando una caída de 6,4 puntos porcentuales en un año.
- Aumenta en 1,3 puntos porcentuales (alza de 6,1 puntos porcentuales en un año) la proporción de hogares que reporta una caída en el ingreso durante el trimestre.

¿Qué espera del Ingreso de su Hogar durante los próximos doce meses?



- Aumenta levemente la proporción de hogares que espera un alza (0,2 puntos porcentuales), y se mantiene la proporción de hogares que espera una baja de su ingreso en 23,1%. Cae, también levemente, la proporción de hogares que espera el mismo ingreso (0,1 puntos porcentuales).
- El fenómeno detrás de las expectativas de mayores ingresos está marcado por los hogares de estrato bajo donde la proporción que espera aumentos de ingreso aumentó de 19,3% a 20,9%.

Compras de Durables y Vivienda



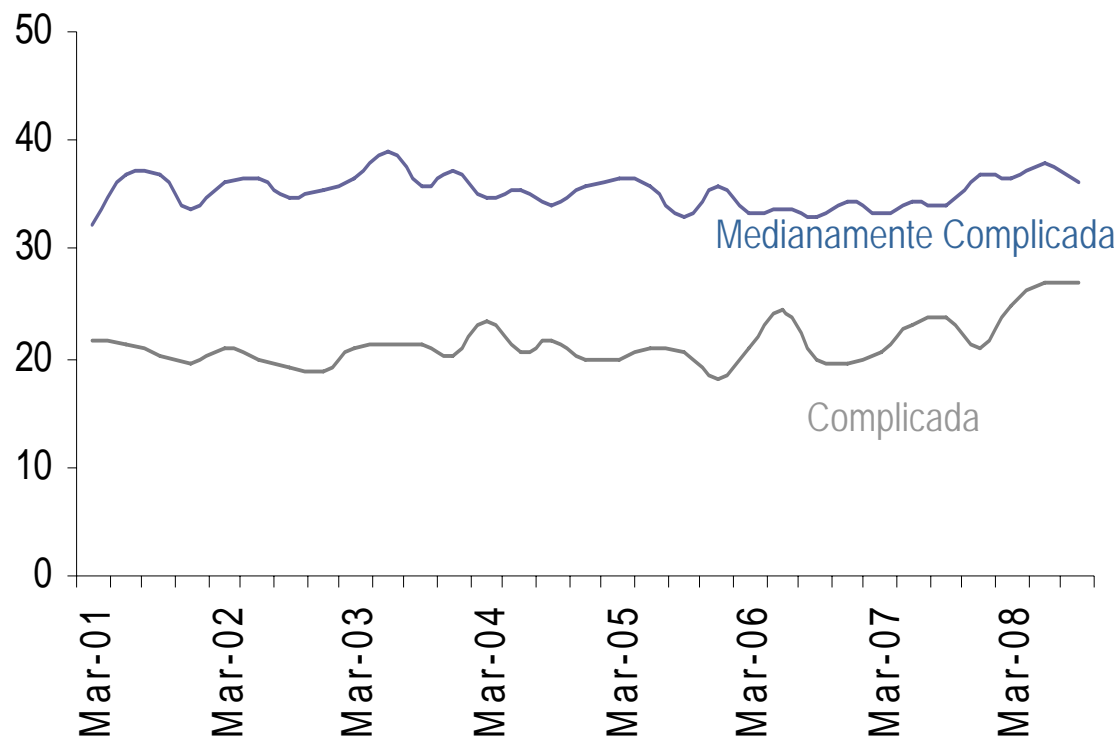
Compró Durables en los Anteriores Tres Meses

Piensa Comprar Durables en Próximos Tres Meses

Piensa Comprar Vivienda en los Próximos Doce Meses

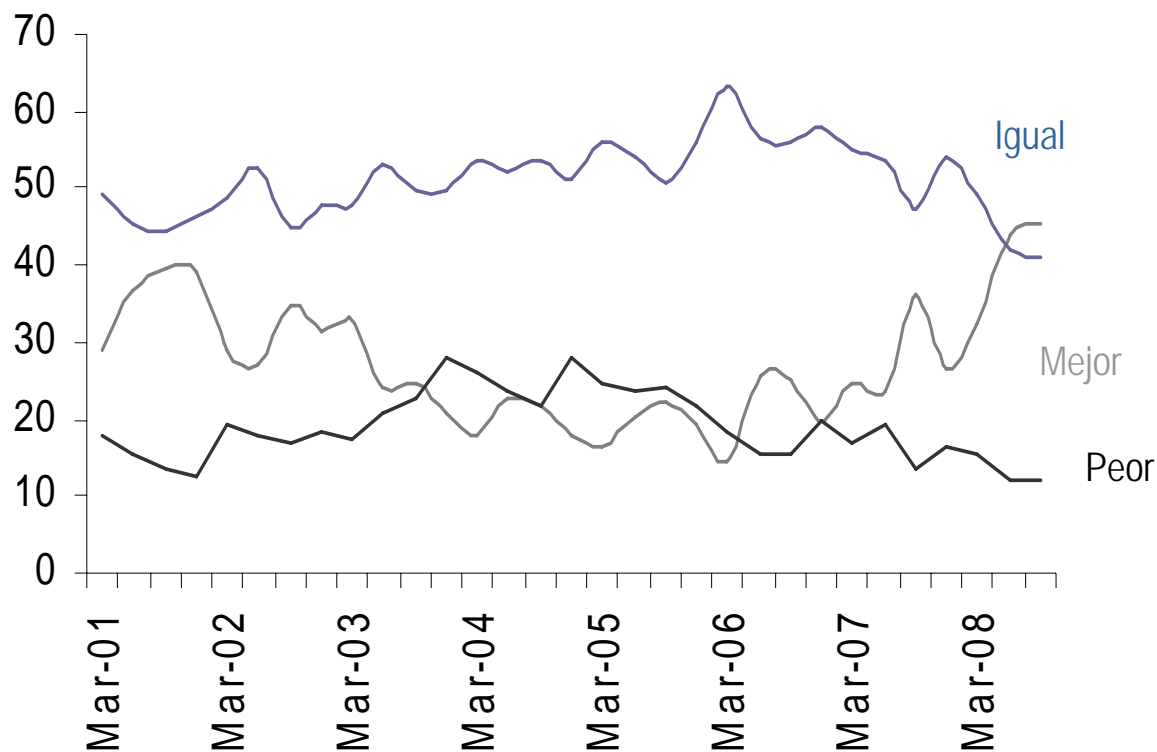
- La proporción de hogares que manifiesta haber comprado durables en el último trimestre disminuye en 1,1 puntos porcentuales.
- Esta disminución en el total es más fuerte en los estratos medios donde cae en 3,6 puntos porcentuales, mientras que en el estrato bajo la caída es de 1,0 punto porcentual. En el estrato alto, por su parte, se presenta un aumento de 3,5 puntos porcentuales respecto del trimestre anterior.
- Existió un aumento en la intención de compra de vivienda de 2,1 puntos porcentuales respecto del trimestre anterior, tratándose de un fenómeno que ocurrió en todos los estratos sociales.

La Situación de Deuda de su Hogar es...



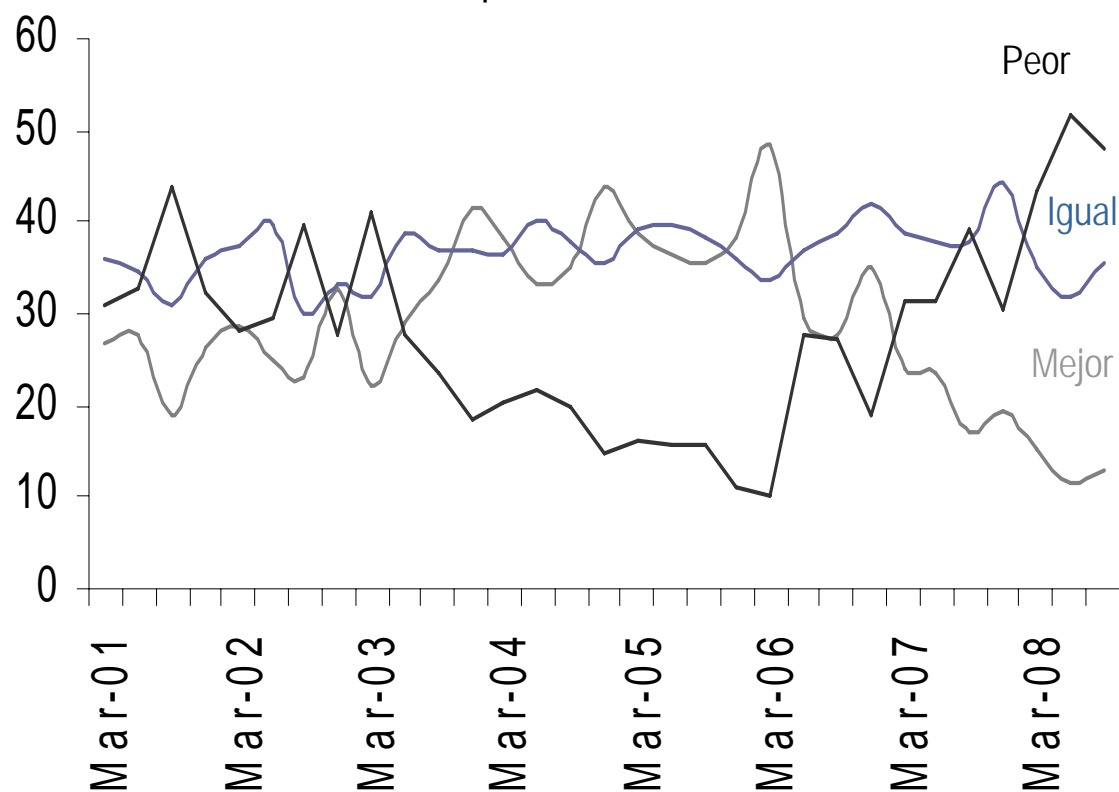
- Disminuyen en 0,1 puntos porcentuales los hogares que manifiestan tener una situación de deuda complicada y en 1,5 puntos porcentuales los que declaran tener una situación medianamente complicada, mientras que aumentan los que declaran tener una situación sin problemas.
- El estrato social que declara un alza con respecto a una situación de deuda complicada relativa al trimestre anteriores es el bajo, con un aumento de 0,8 puntos porcentuales. Por contraste, el estrato medio refleja un mejoramiento al disminuir en 1,5 puntos porcentuales la proporción de personas con una situación de deuda complicada.

¿En su opinión la Situación Económica del país un año atrás era...?



- Existe un empeoramiento en la percepción de la ciudadanía respecto a la situación económica del país, ya que aumentó en 1,6 puntos porcentuales la proporción de los hogares que señalan que la situación del país hace doce meses era mejor que la actual.
- Este empeoramiento en la percepción de la ciudadanía está concentrado en los estratos bajos y altos, siendo el más fuerte el estrato alto con 7,1 puntos porcentuales, seguido del estrato bajo con 0,4 puntos porcentuales; el estrato medio, por su parte, cae levemente en 0,1 puntos porcentuales respecto del trimestre anterior la proporción que indica que la situación económica era mejor hace 1 año.

¿Cómo cree Usted que será la Situación General del país en en año más?



- Existen claras diferencias en las variaciones de las diferentes respuestas a la pregunta sobre la expectativa de la situación del país en un año más.
- Mejor que la actual aumenta 1,6 puntos porcentuales, igual aumenta también en 3,6 puntos porcentuales, peor cae en 3,8 puntos porcentuales con respecto a Junio de 2008.

Encuesta Septiembre 2008	Estrato			Total
	Bajo	Medio	Alto	
1 Seguridad ciudadana	17,4	20,3	19,6	19,0
2 Transporte público	18,6	16,5	13,2	16,7
3 Aumento del costo de la vida	14,6	15,0	18,0	15,4
4 Falta de empleo	14,3	13,9	9,1	13,1
5 Bajos sueldos	7,4	5,0	1,7	5,3
6 Sistema de salud	5,5	6,6	1,7	5,2
7 Sistema de educación y cultura	3,8	4,8	7,3	4,9
8 Pobreza	2,0	3,4	6,9	3,6
9 Falta de confianza en autoridades o políticos	1,8	2,5	4,1	2,5
10 Política económica	1,9	2,9	2,4	2,4

Encuesta Junio 2008	Estrato			Total
	Bajo	Medio	Alto	
1 Seguridad ciudadana	16,5	18,9	24,4	19,1
2 Aumento del costo de la vida	17,1	14,7	15,4	15,8
3 Falta de empleo	13,1	10,9	8,0	11,2
4 Transporte público	12,3	10,9	3,8	10,0
5 Sistema de educación y cultura	6,0	8,4	8,9	7,5
6 Bajos sueldos	8,3	5,2	4,9	6,4
7 Sistema de salud	7,0	6,0	3,3	5,9
8 Pobreza	2,7	3,5	4,4	3,4
9 Alza de la bencina	3,2	3,7	2,1	3,2
10 Política económica	1,9	3,8	2,6	2,8

- Vuelve a ser el principal problema del país, de acuerdo a la población del Gran Santiago, la Seguridad Ciudadana, con un 19,0% de las preferencias.
- Enseguida se ubica el “Transporte Público” con un 16,7% de las preferencias, trasladando a un tercer lugar el “Aumento del costo de la vida”.

Encuesta de Junio 2008 a Septiembre 2008	Estrato			Total
	Bajo	Medio	Alto	
Mayores Alzas				
1 Transporte público	6,3	5,7	9,4	6,7
2 Falta de empleo	1,3	3,0	1,1	2,0
3 Falta de confianza en autoridades o políticos	0,9	0,4	1,9	0,9
4 Falta de preocupación por problemas prioritarios	0,6	0,1	2,1	0,7
Mayores Bajas				
1 Politiquería	-0,3	-1,3	-1,5	-0,9
2 Bajos sueldos	-0,9	-0,2	-3,2	-1,0
3 Alza de la bencina	-2,7	-3,1	-1,0	-2,5
4 Sistema de educación y cultura	-2,1	-3,7	-1,6	-2,7

- Este cambio explica que el problema del transporte público sea el que presenta la mayor alza, con 6,7 puntos porcentuales respecto del trimestre anterior.
- Por su parte, la mayor alza con respecto a igual trimestre de 2007, con 8,8 puntos porcentuales, corresponde al aumento del costo de la vida

Encuesta de Junio 2007 a Junio 2008	Estrato			Total
	Bajo	Medio	Alto	
Mayores Alzas				
1 Aumento del costo de la vida	7,3	8,9	11,9	8,8
2 Falta de confianza en autoridades o políticos	1,2	1,4	1,2	1,3
3 Falta de empleo	-0,6	2,6	-0,4	0,7
4 Falta de preocupación por problemas prioritarios	0,1	0,6	2,4	0,7
Mayores Bajas				
1 Sistema de salud	-1,4	0,0	-6,3	-1,8
2 Pobreza	-1,7	-3,1	-2,8	-2,5
3 Seguridad ciudadana	-0,8	-5,2	-2,0	-2,8
4 Transporte público	-4,7	-3,4	0,6	-3,1

¿En qué porcentaje cree Ud. que subirán los precios durante los próximos 12 meses? En otras palabras: ¿Cuál cree Ud. que será la tasa de inflación medida por el Índice de Precios al Consumidor, IPC, en los próximos 12 meses?

	Menos de 2%	Entre 2% y 3%	Entre 3% y 4%	Más de 4%	NS/NR
Jun-05	14,3	26,7	12,7	14,7	31,6
Sep-05	13,3	28,3	16,2	16,5	25,7
Dic-05	13,7	25,5	15,9	16,2	28,7
Mar-06	11,6	25,4	16,4	16,2	30,4
Jun-06	8,6	20,9	17,3	23,5	29,7
Sep-06	11,0	19,5	14,2	21,7	33,6
Dic-06	12,1	26,2	14,6	19,2	27,9
Mar-07	13,3	24,7	13,1	13,2	35,7
Jun-07	11,0	22,5	12,4	16,0	38,1
Sep-07	6,4	21,1	14,6	25,3	32,6
Dic-07	5,6	20,2	14,0	32,4	27,8
Mar-08	4,5	14,6	15,5	37,2	28,2
Jun-08	3,4	13,5	15,6	44,6	22,9
Sep-08	9,6	9,7	9,4	52,8	18,5

- Al evaluar las expectativas de inflación que poseen los habitantes del Gran Santiago, se observa que desde que esta encuesta existe (Marzo de 2001) no se había registrado una proporción tan alta que esperara una inflación mayor a 4% en los próximos 12 meses.
- Esta proporción asciende a 52,8%, aumentando en 8,2 puntos porcentuales con respecto a Junio de 2008 y 27,5 puntos porcentuales con respecto a Septiembre de 2007.

Departamento de Economía
Universidad de Chile
Diagonal Paraguay 257,
torre 26, Santiago, Chile
☎(56-2) 978 34 21

www.microdatos.cl

