



Departamento de Economía
Universidad de Chile
Diagonal Paraguay 257
terre 26, Santiago, Chile
☎(56-2) 978 34 21

www.microdatos.cl



Encuesta de Percepciones y Expectativas Económicas de la Universidad de Chile, Diciembre de 2009

David Bravo
Pamela Jervis

26 de Enero, 2009
Departamento de Economía
Universidad de Chile

Encuesta de Expectativas Económicas

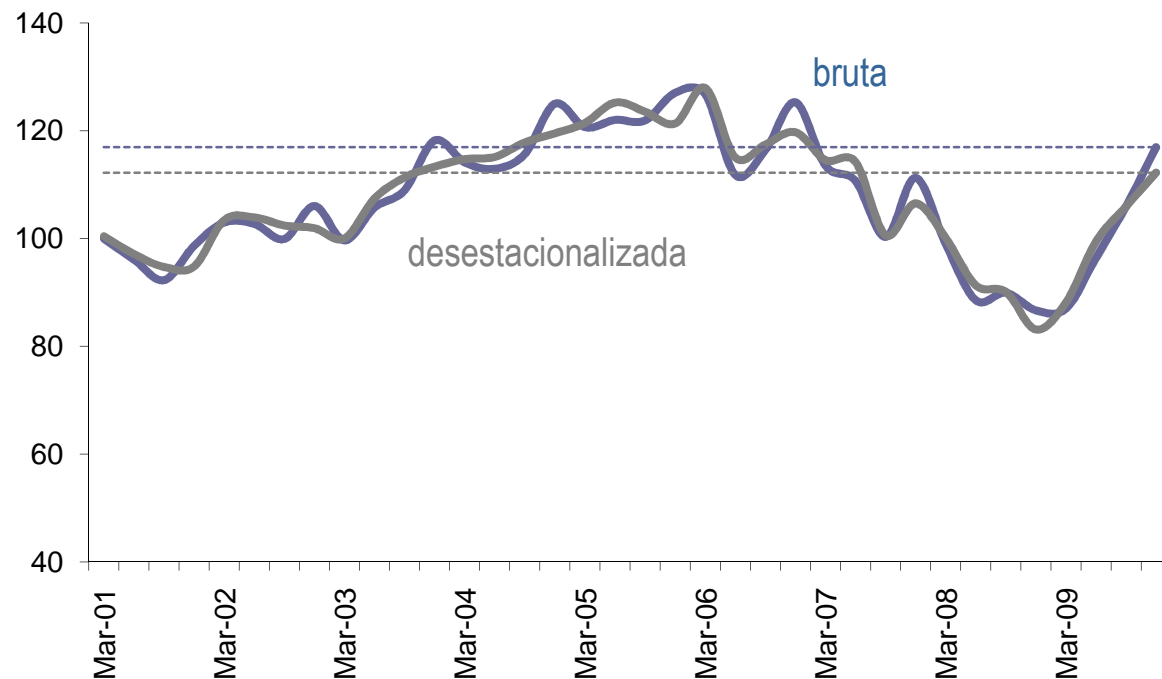
Desde el Primer Trimestre de 2001, el Centro de Microdatos de la Universidad de Chile ha estado tomando una encuesta de expectativas económicas...

...en la forma de un módulo adicional a la Encuesta de Ocupación y Desocupación que la Universidad de Chile levanta desde 1957 para el Gran Santiago...

...y, por ende, con la misma base muestral de la Encuesta de Ocupación, es decir un poco más de 3.000 hogares representativos de la ciudad de Santiago...

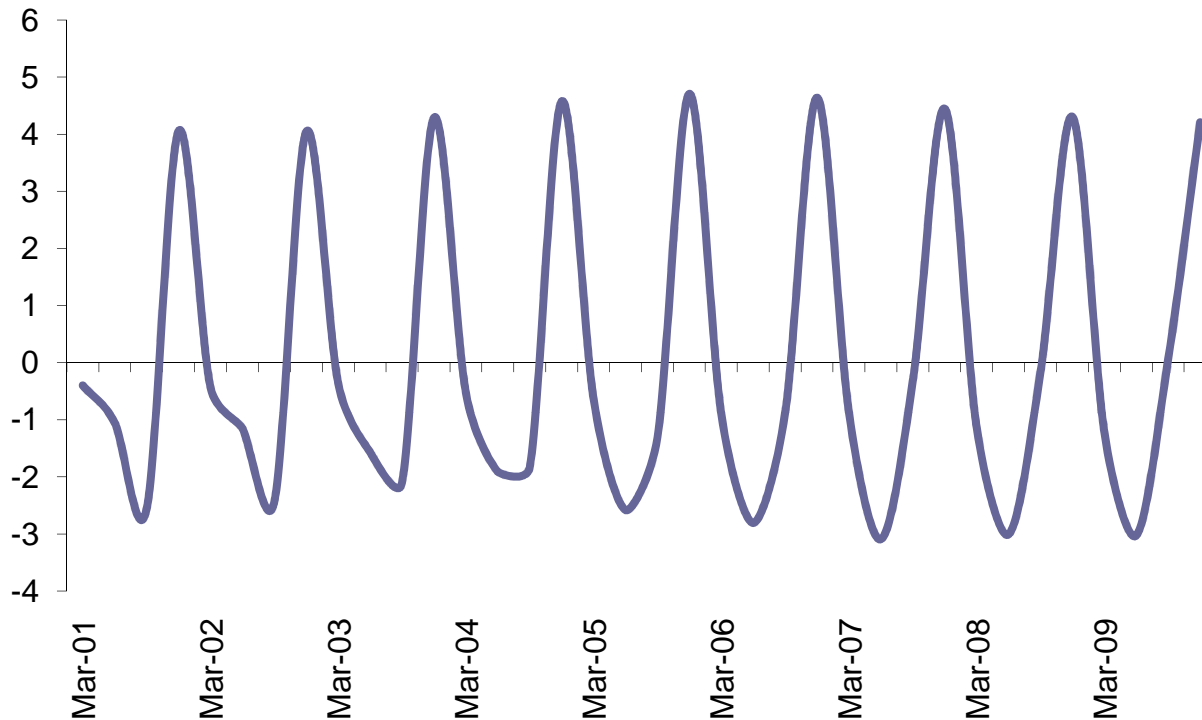
...y, adicionalmente, con la representatividad muestral que da una encuesta territorial (vs. una telefónica).

Confianza de los Consumidores



- Continúa el aumento en la confianza de los consumidores en Diciembre de 2009.
- El índice general aumentó en 10,9 puntos porcentuales respecto al trimestre anterior.
- Por su parte el índice desestacionalizado tiene un alza menor de 6,3 puntos porcentuales.
- Ambos índices muestran mayores niveles respecto de lo que se observaba hace 12 meses atrás (con alzas de 30,0 pp. aprox.).

Estacionalidad en Confianza de los Consumidores



- Es importante reconocer que la CC siempre cae durante los meses de otoño e invierno y aumenta en el resto del año.
- El gráfico muestra la diferencia porcentual entre la serie original y la desestacionalizada.
- Por lo general la serie CC crece un 4% por sobre tendencia todos los últimos trimestres del año.
- Y cae en 1% por debajo de tendencia en marzo. Un efecto estacional que se profundiza y llega hasta 2% en septiembre.

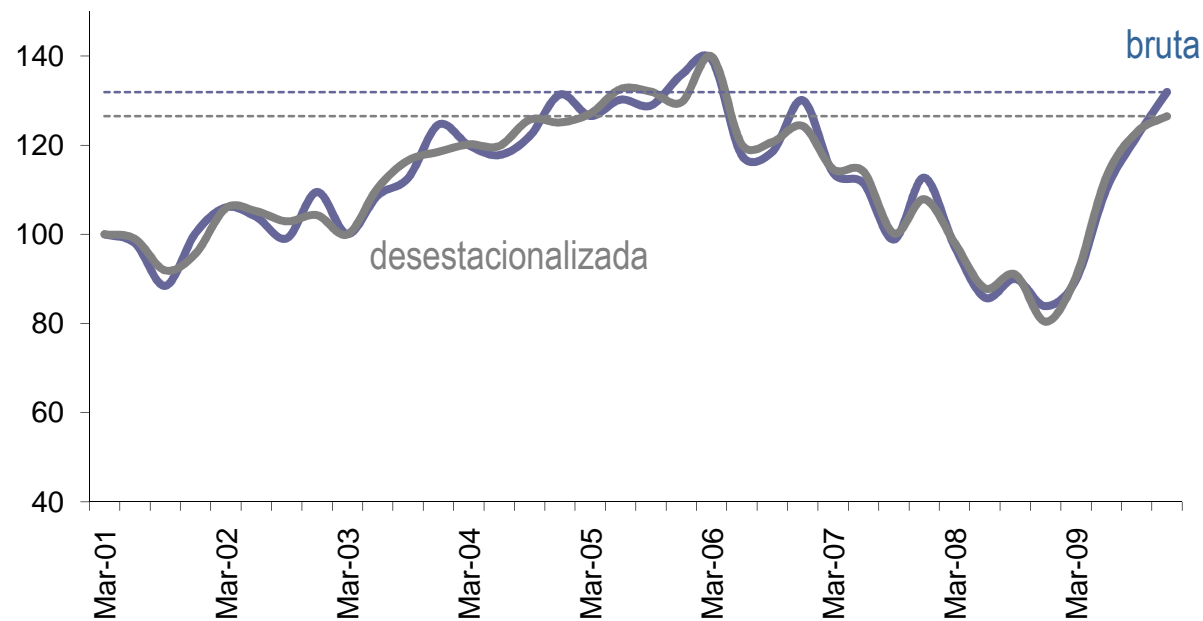
El índice de Confianza de los Consumidores se construye a partir de cuatro índices que reflejan diferentes aspectos de esa confianza:

- El índice de Situación Esperada (SE)
- El índice de Situación Actual (SA)
- El índice de Situación Familiar (SF)
- El índice de Situación del País (SP)

Cada índice se calcula a partir de un conjunto diferente de preguntas del módulo de la Encuesta.

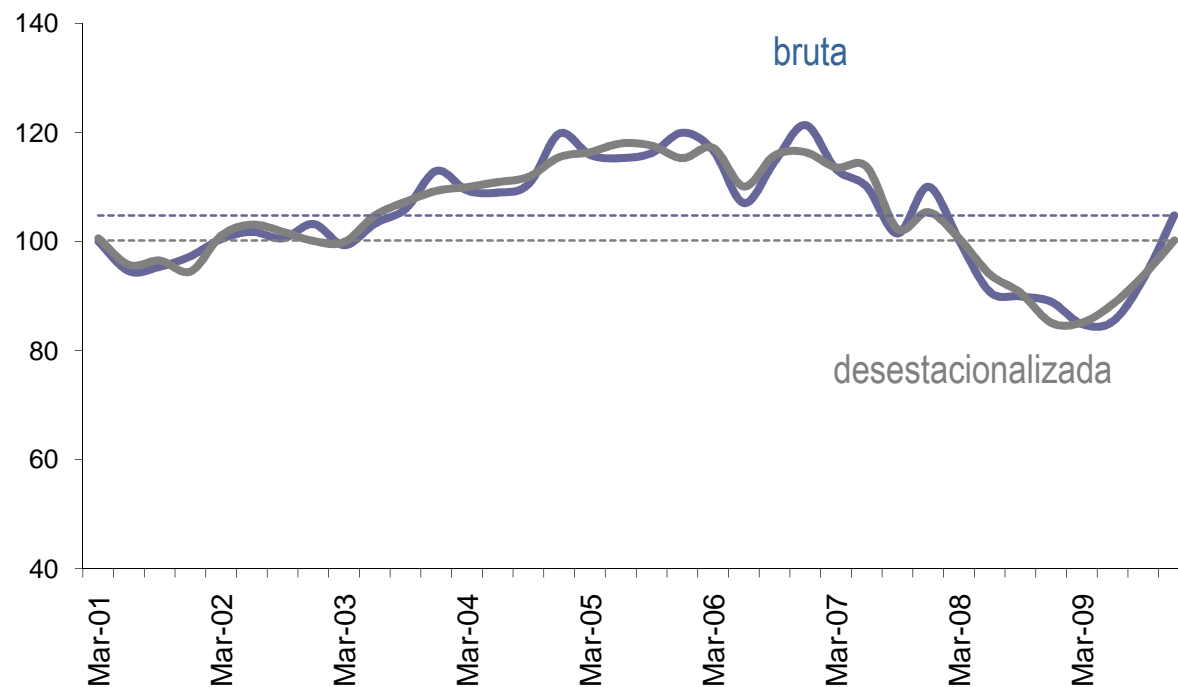
De los cuatro índices de confianza de los consumidores, podemos encontrar dos de los subíndices que miden “*percepción*” (índices de Situación Esperada y del País, SE y SP) y dos que miden “*sensación*” (índices de Situación Actual y Familiar, SA y SF).

Situación Esperada



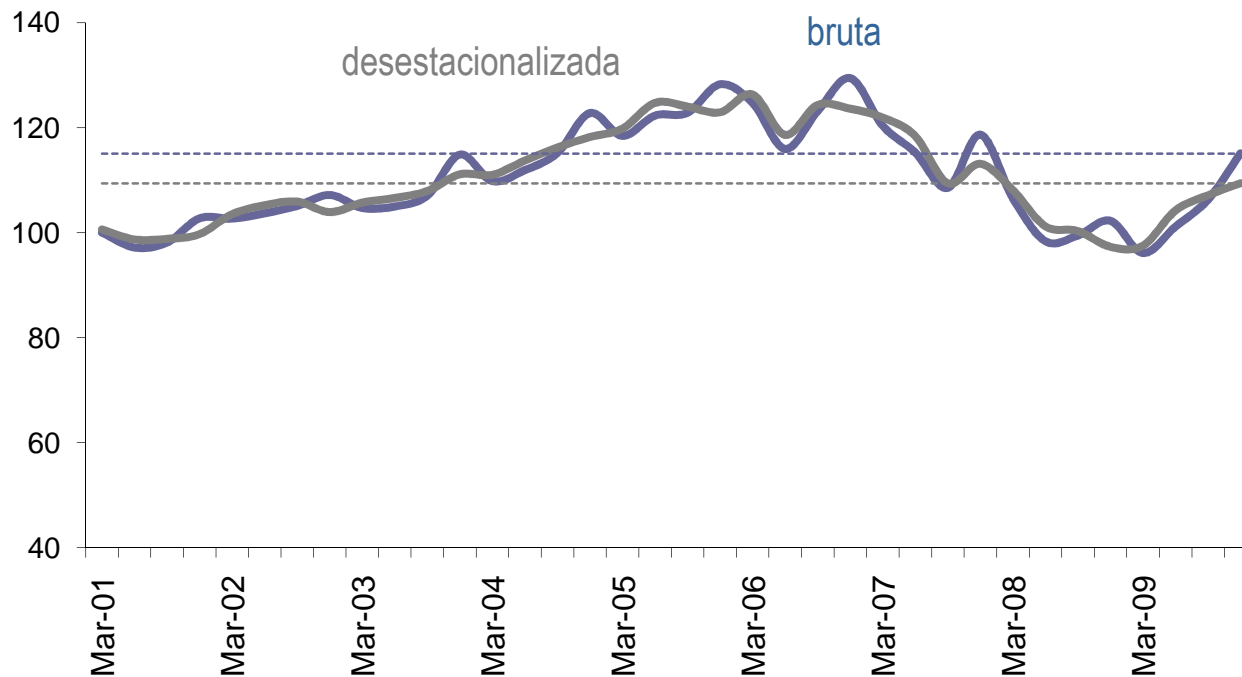
- El índice de Situación Esperada (SE) tuvo un aumento tanto en su serie bruta (10,1 puntos porcentuales) como en la desestacionalizada (3,6 puntos porcentuales) con respecto al trimestre anterior.
- Al comparar con respecto a lo observado hace 12 meses atrás la mayoría de las series mejoran, sin embargo, la serie de SE es la de segunda alza con un aumento de 48,0 puntos porcentuales en la serie bruta y de 46,1 puntos porcentuales en la serie desestacionalizada.

Situación Actual



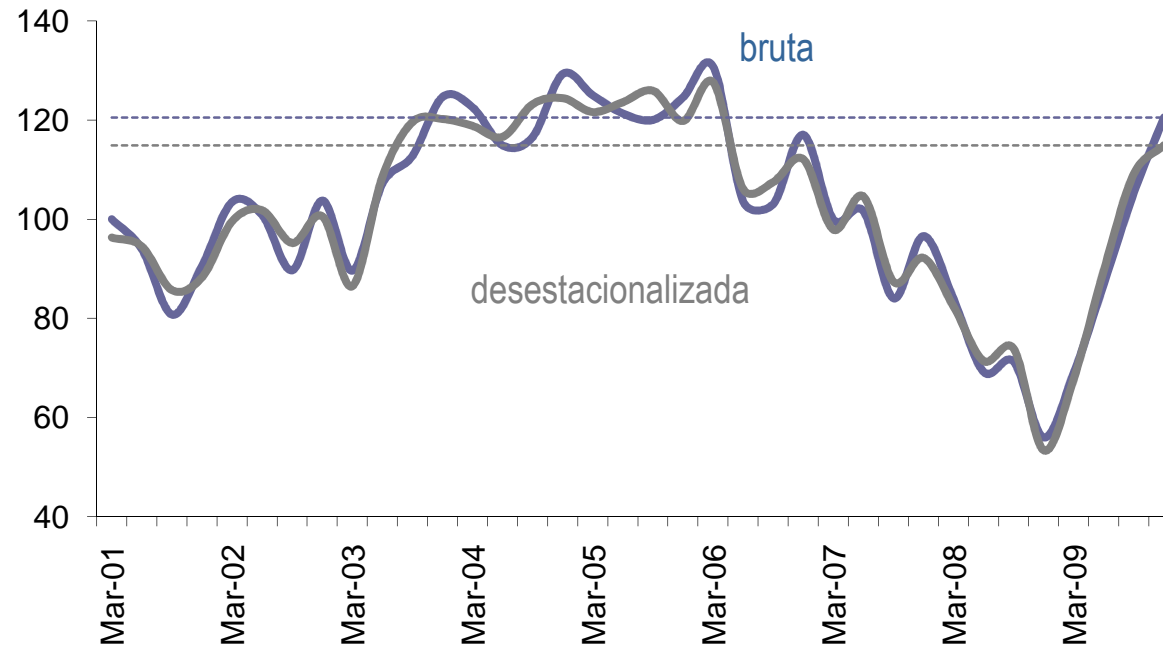
- El índice de Situación Actual (SA) presenta alzas en ambas series.
- La serie bruta aumenta en 11,7 puntos porcentuales mientras en la serie desestacionalizada lo hace en 6,4 puntos porcentuales respecto a Septiembre de 2009.
- Al comparar con respecto a lo observado hace 12 meses, la serie bruta aumenta en 15,8 puntos porcentuales mientras que la serie desestacionalizada lo hace en 15,1 puntos porcentuales.

Situación Familiar

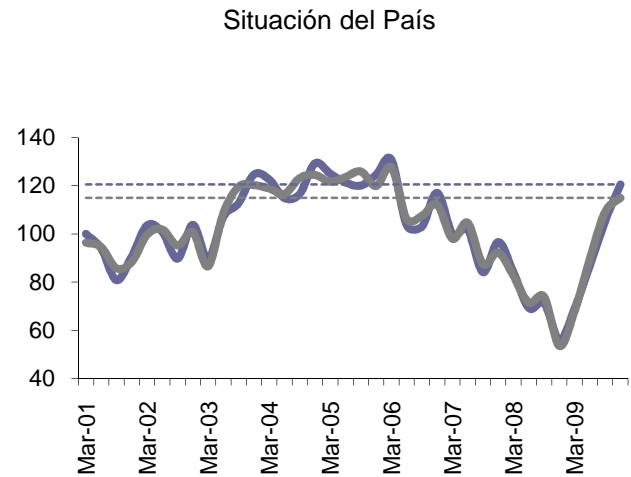
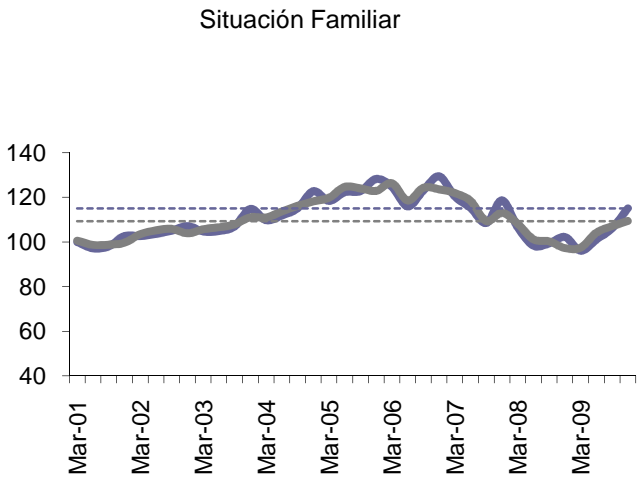
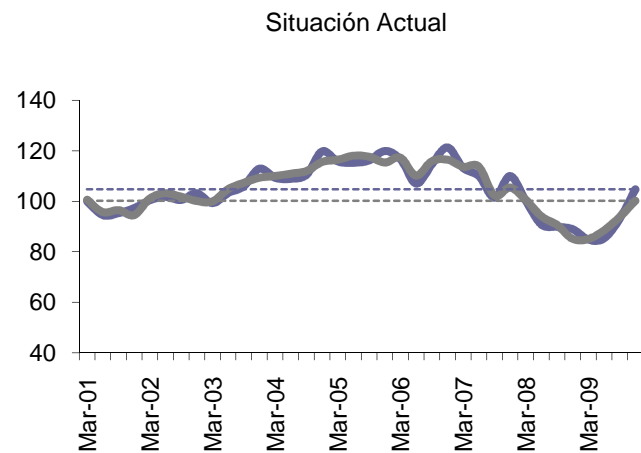
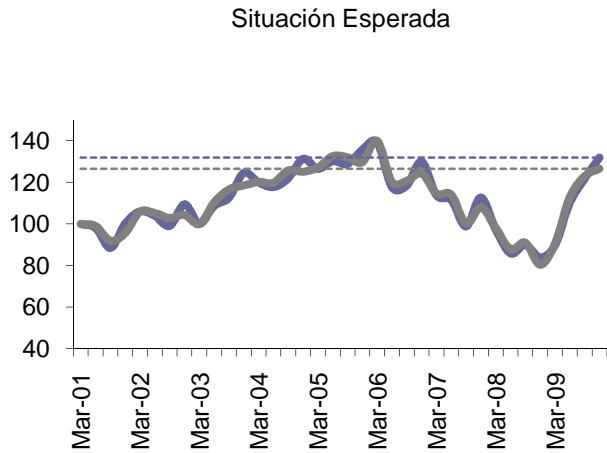


- El índice de Situación Familiar (SF) aumentó tanto en la serie bruta como en la serie desestacionalizada con respecto a Septiembre de 2009 en 8,9 y 2,3 puntos porcentuales, respectivamente.
- Mientras que con respecto a 12 meses atrás la serie bruta aumentó 12,8 pts. Porcentuales, y la serie desestacionalizada lo hizo 12,1 pts. porcentuales

Situación del País



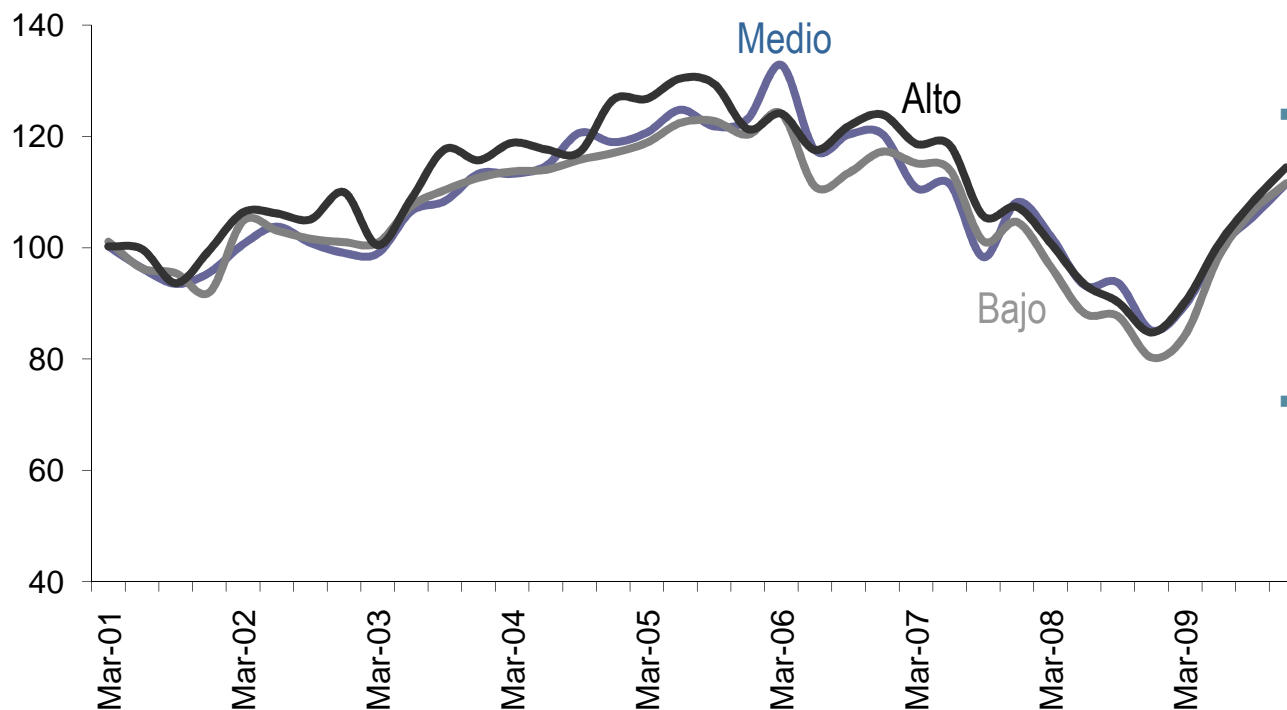
- La serie bruta del indicador de Situación del País presenta un alza anual de 64,5 puntos porcentuales, mientras la serie desestacionalizada lo hace en 61,5 puntos porcentuales .
- Esto confirma la tendencia observada en los anteriores levantamientos de este año, correspondiendo al alza mas importante reportada. De hecho, es la serie que presenta la mayor volatilidad.
- Ambas series alcanzan niveles similares a los registrados el último trimestre del 2006.



- De la misma forma a lo observado en Septiembre de 2009, en este levantamiento, todos los índices, con respecto al trimestre anterior, presentan una mejoría, tanto en la serie bruta como en la desestacionalizada.

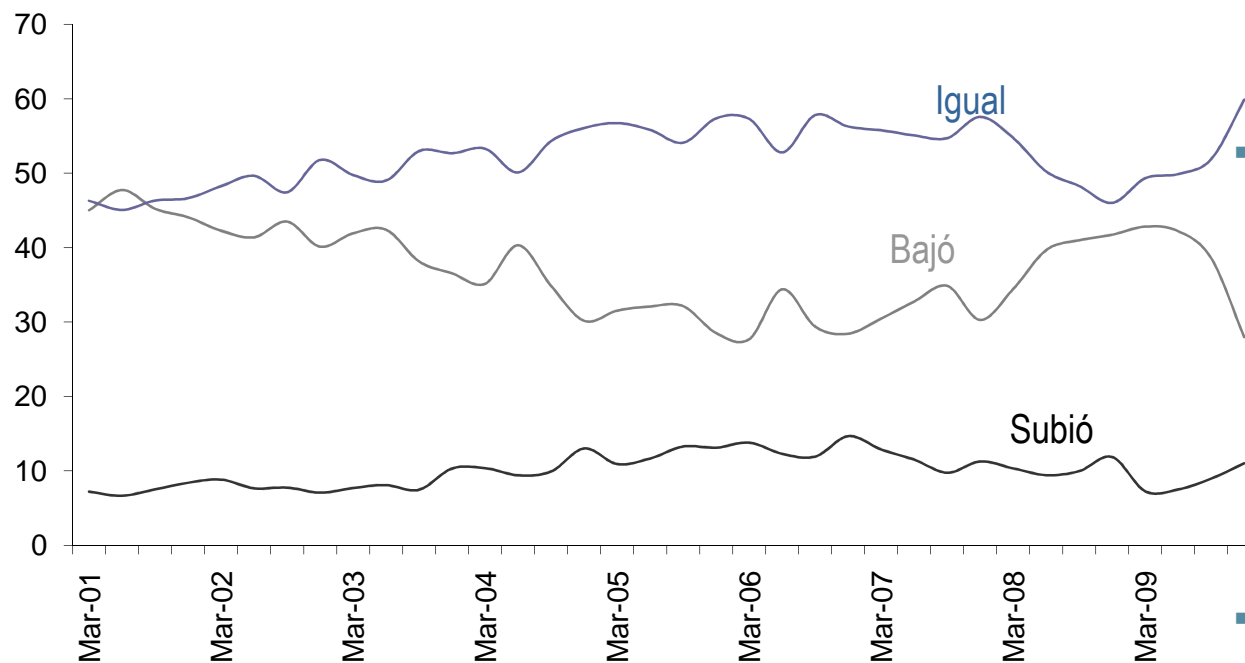
- Las alzas más relevantes en las series brutas se presentan en los índices de percepción. En particular la Situación País, la que confirma el fuerte incremento registrado en Junio y Septiembre de este año.

CC desestacionalizada por estratos socioeconómicos



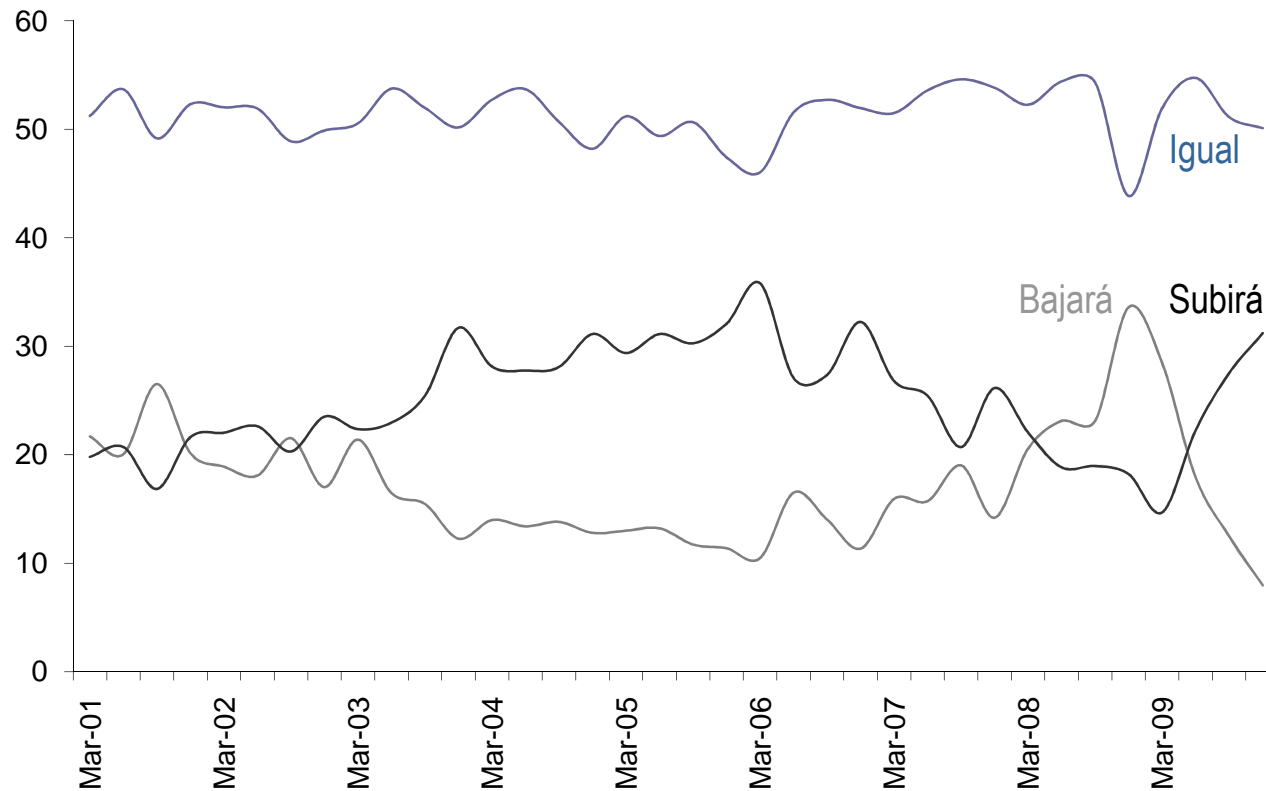
- El aumento del índice total (desestacionalizado) con respecto a Septiembre de 2009 (de 6,3 pp.) se explica este trimestre por el alza generalizada en todos los estratos sociales.
- El índice del estrato social bajo, aumentó en 6,0 puntos porcentuales respecto del trimestre anterior.
- En el estrato social medio, se registraron 5,0 puntos porcentuales más (ver Cuadro 3.b), mientras que en el estrato social alto se produjo una alza de 6,2 puntos porcentuales con respecto al trimestre anterior.

¿Cómo ha variado el Ingreso de su Hogar en los últimos doce meses?

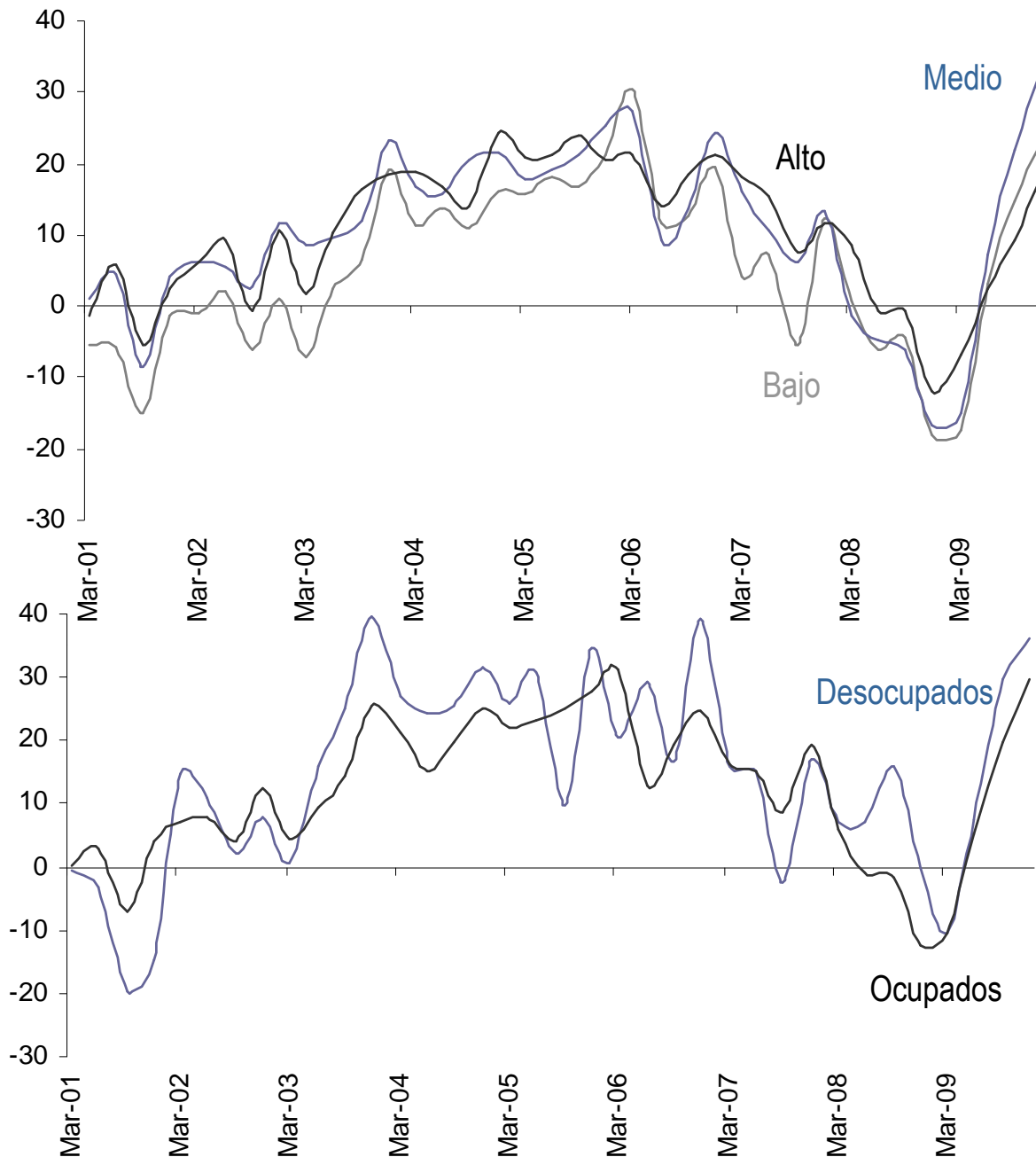


- La proporción de hogares que reporta un alza en los ingresos del hogar en los últimos doce meses aumentó con respecto al trimestre anterior en 2,0 puntos porcentuales y 0,9 puntos porcentuales en un año.
- La proporción de hogares que reporta estabilidad o estancamiento en los ingresos aumentó en 8,0 puntos porcentuales en el trimestre, manifestando una aumento de 13,9 puntos porcentuales en un año.
- La proporción de hogares que reporta una caída en el ingreso durante el trimestre cayó en 10,6 puntos porcentuales en el trimestre, registrando una baja de 13,7 puntos porcentuales en un año.

¿Qué espera del Ingreso de su Hogar durante los próximos doce meses?

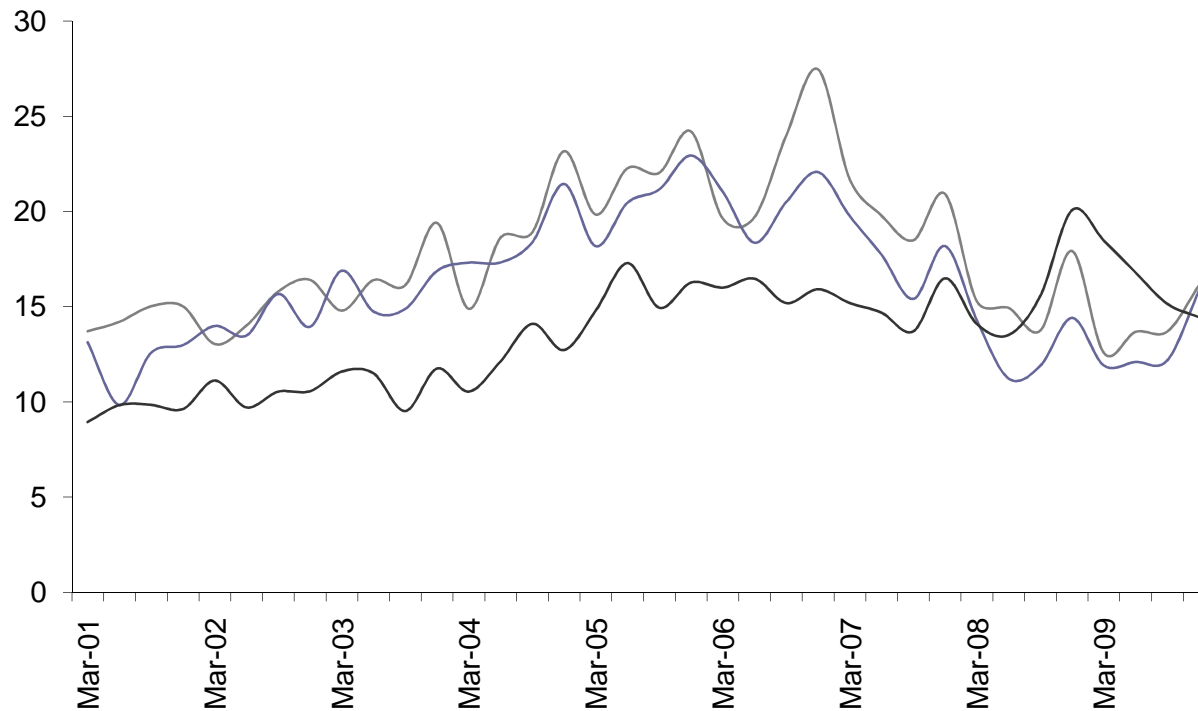


- Aumenta la proporción de hogares que espera un alza (3,7 puntos porcentuales), mientras que cae tanto la proporción de hogares que espera el mismo ingreso (1,0 punto porcentual) como la proporción de hogares que espera una baja de su ingreso (4,5 puntos porcentuales) con respecto a Septiembre de 2009.
- El fenómeno detrás de las expectativas de mayores ingresos está marcado por los hogares de todos los estratos sociales, siendo el de mayor alza el estrato medio donde la proporción que espera aumentos de ingreso subió en 6,3 puntos porcentuales .



- Los índices de optimismo se calculan tomando la resta entre respuestas positivas y negativas, dividido por la suma de respuestas positivas, negativas y neutras. Esto muestra la importancia relativa de las respuestas de un tipo u otro respecto del universo de respuestas.
- Cuando el índice es negativo hay más respuestas negativas que positivas.
- Se observa que manteniendo la tendencia desde mediados de año, se recupera el optimismo en todos los estratos (con fuertes aumentos).
- Dicha situación de optimismo se refleja también en los desocupados y ocupados.

Compras de Durables y Vivienda



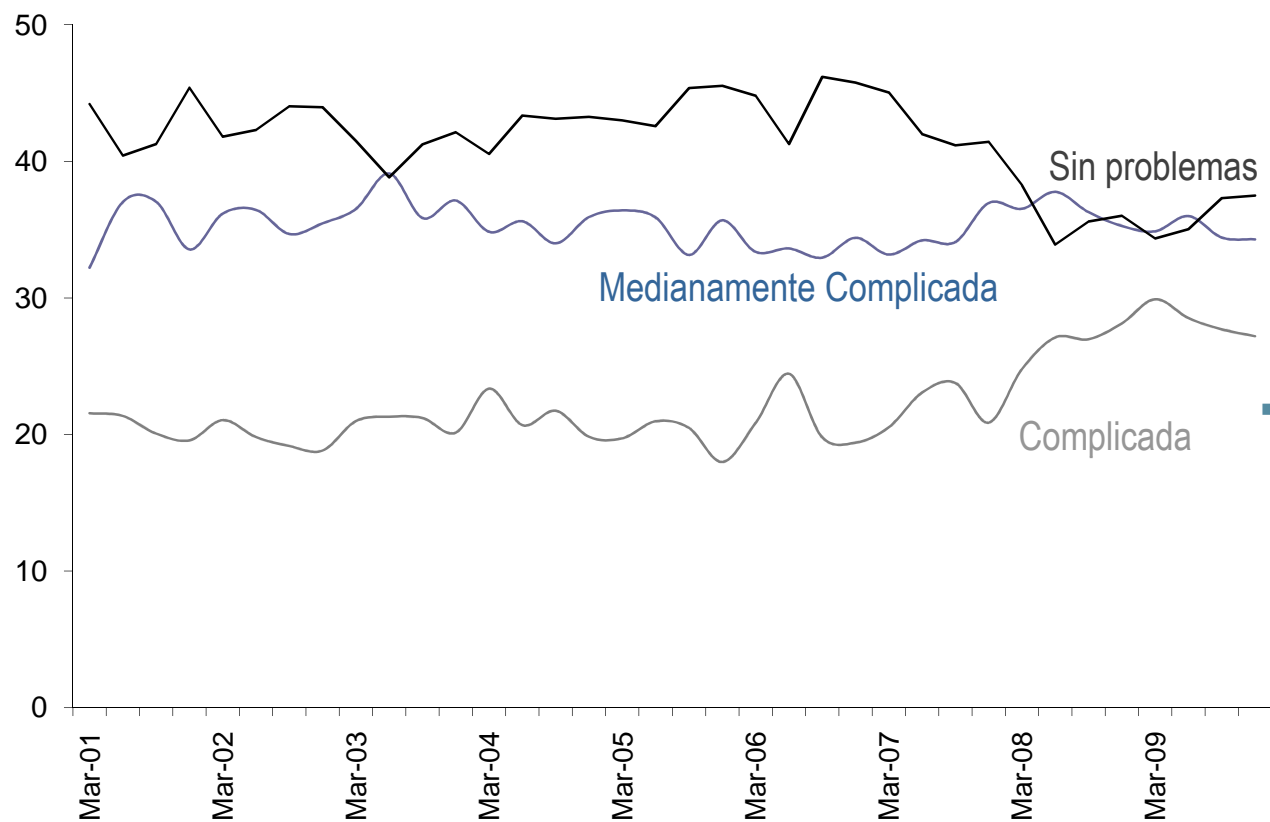
Compró Durables en los Anteriores Tres Meses

Piensa Comprar Durables en Próximos Tres Meses

Piensa Comprar Vivienda en los Próximos Doce Meses

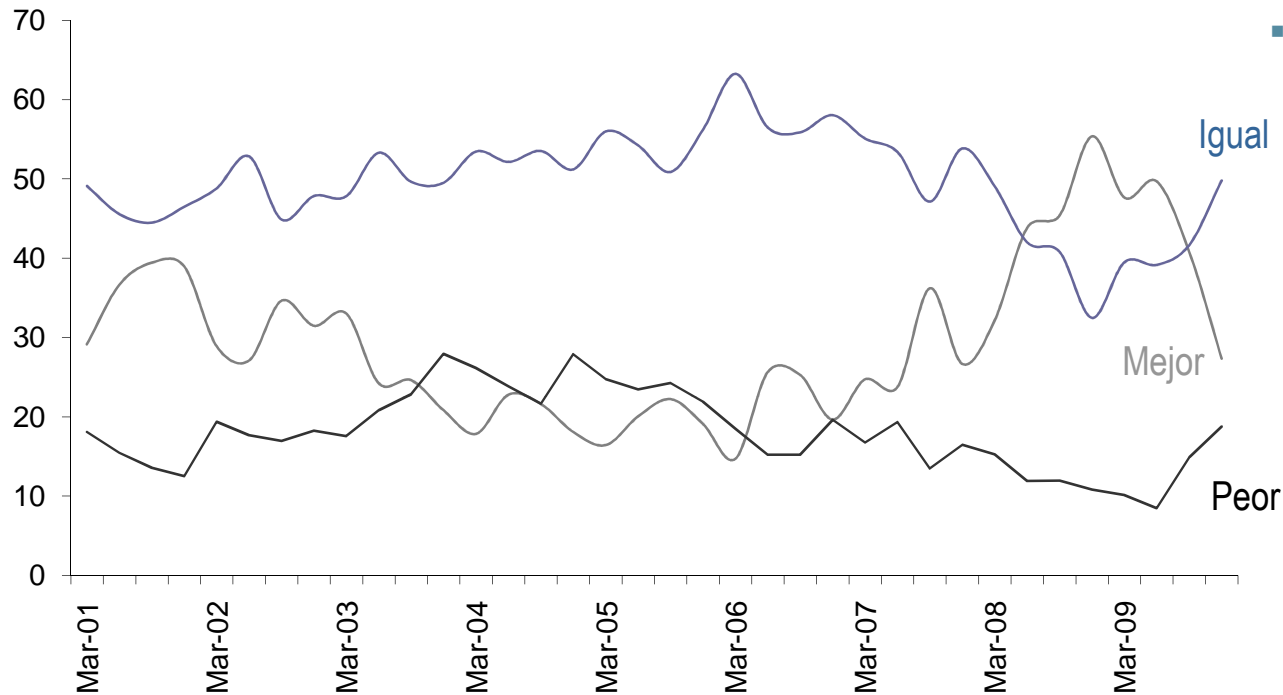
- La proporción de hogares que manifiesta haber comprado durables en el último trimestre aumenta con respecto a Septiembre de 2009.
- Anualmente, cae la proporción de hogares que manifiesta haber comprado durables en el último trimestre en 1,8 puntos porcentuales
- Con respecto a un año atrás, también disminuye el porcentaje de intención de compra por medio de deuda en 0,5 puntos porcentuales, mientras también cae en 1,3 puntos porcentuales las compras al contado o con ahorros.

La Situación de Deuda de su Hogar es...



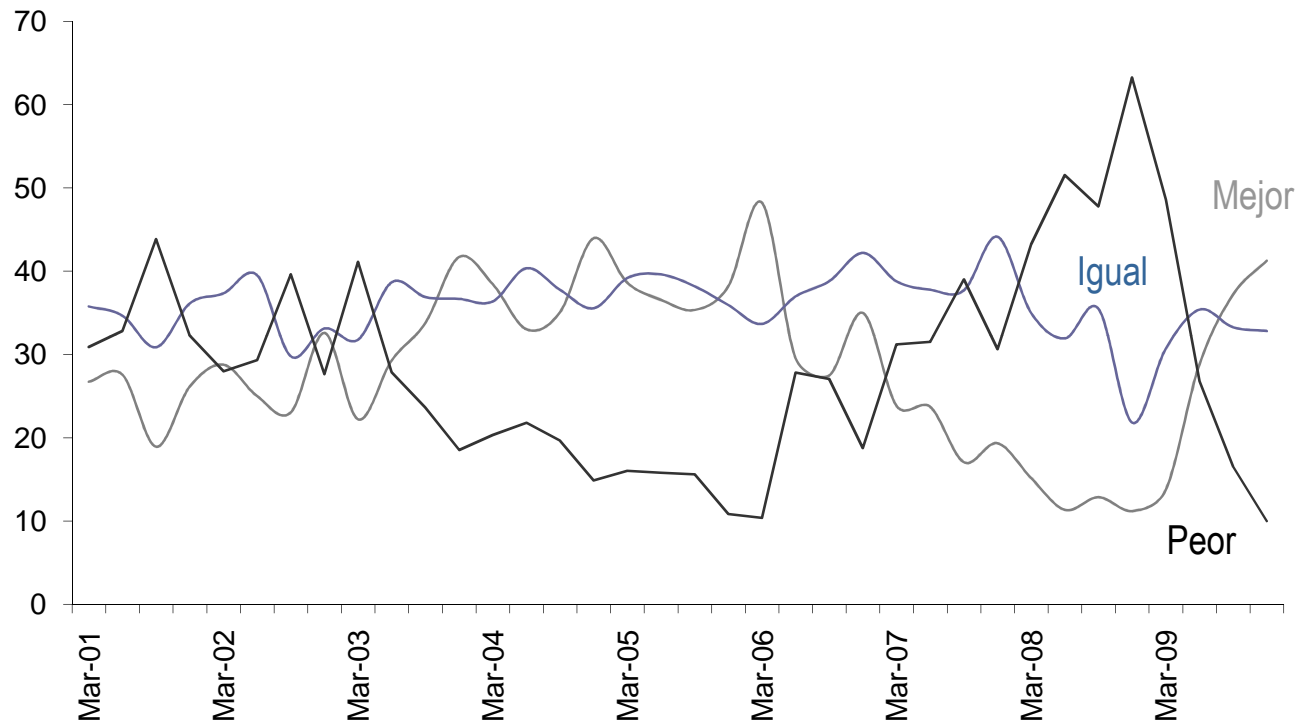
- Al comparar con Septiembre de 2009, disminuyen en 0,5 y 0,1 puntos porcentuales respectivamente los hogares que manifiestan tener una situación de deuda complicada y medianamente complicada, mientras que aumentan en 0,2 puntos porcentuales los hogares que declaran tener una situación sin problemas.
- El estrato social que declara un alza con respecto a una situación de deuda complicada respecto al trimestre anterior es el estrato alto con un aumento de 1,6 puntos porcentuales. Los estratos bajos y medios disminuyen en 0,5 y 1,4 puntos porcentuales respectivamente.

¿En su opinión la Situación Económica del país un año atrás era...?



- Confirmando lo observado desde el trimestre pasado, existe un mejoramiento en la percepción de la ciudadanía respecto a la situación económica del país.
- Debido a que disminuyó fuertemente en el último trimestre (en 13,4 pts. porcentuales) la proporción de los hogares que señalan que la situación del país hace doce meses era mejor que la actual y aumentó en 4,1 puntos porcentuales la proporción de hogares que cree que la situación económica del país será mejor que la actual en 12 meses más.
- Este mejoramiento en la percepción de la ciudadanía está concentrado en la mayoría de los estratos sociales.

¿Cómo cree Usted que será la Situación General del país en en año más?



- Existen claras diferencias en las variaciones de las diferentes respuestas a la pregunta sobre la expectativa de la situación del país en un año más.
- Mejor que la actual aumenta en 4,1 puntos porcentuales, igual disminuye en 0,5 puntos porcentuales, y peor continua su caída en 6,5 puntos porcentuales con respecto a Septiembre de 2009.

Encuesta Diciembre 2009	Estrato			Total
	Bajo	Medio	Alto	
1 Seguridad ciudadana	30,8	32,4	28,6	31,0
2 Falta de empleo	20,9	16,9	14,5	18,0
3 Sistema de salud	10,8	12,8	6,6	10,8
4 Sistema de educación y cultura	5,6	8,9	12,8	8,3
5 Pobreza	3,9	4,8	5,7	4,6
6 Bajos sueldos	5,7	3,7	2,8	4,3
7 Alcoholismo y drogadicción	3,7	2,8	0,3	2,7
8 Transporte público	3,0	1,9	1,2	2,2
9 Falta de confianza en autoridades o políticos	1,3	1,3	4,0	1,8
10 Aumento del costo de la vida	1,7	1,2	1,7	1,5

Encuesta Septiembre 2009	Estrato			Total
	Bajo	Medio	Alto	
1 Seguridad ciudadana	29,4	30,7	37,8	31,5
2 Falta de empleo	24,9	23,4	18,8	23,1
3 Sistema de salud	9,4	11,3	7,9	9,9
4 Sistema de educación y cultura	6,5	6,5	10,4	7,3
5 Bajos sueldos	4,1	4,7	2,5	4,0
6 Pobreza	3,8	3,7	3,2	3,7
7 Alcoholismo y drogadicción	4,5	2,2	2,0	3,1
8 Transporte público	3,7	3,0	1,0	2,9
9 Política económica	2,4	2,4	3,2	2,5
10 Falta de confianza en autoridades o políticos	2,9	2,0	2,4	2,4

- El principal problema del país, de acuerdo a la población del Gran Santiago, es la “Seguridad Ciudadana” con un 31,0% de las preferencias.
- Enseguida se ubica la “Falta de Empleo” manteniéndose en el segundo lugar con un 18,0% de las preferencias, mientras el tercer lugar lo sigue ocupando el problema asociado a “Sistema de Salud” con un 10,8%

Encuesta de Septiembre 2009 a Diciembre 2009	Estrato			Total
	Bajo	Medio	Alto	
Mayores Alzas				
1 Acceso a la justicia	0,3	1,4	2,2	1,1
2 Sistema de educación y cultura	-1,0	2,4	2,4	1,1
3 Pobreza	0,1	1,0	2,5	1,0
4 Sistema de salud	1,4	1,5	-1,3	0,9
Mayores Bajas				
1 Falta de empleo	-4,0	-6,5	-4,3	-5,1
2 Política económica	-1,3	-1,3	-0,9	-1,2
3 Aumento del costo de la vida	-1,0	-1,3	0,2	-0,9
4 Transporte público	-0,6	-1,1	0,2	-0,7

Encuesta de Diciembre 2008 a Diciembre 2009	Estrato			Total
	Bajo	Medio	Alto	
Mayores Alzas				
1 Acceso a la justicia	0,3	1,4	2,2	1,1
2 Sistema de educación y cultura	-1,0	2,4	2,4	1,1
3 Pobreza	0,1	1,0	2,5	1,0
4 Sistema de salud	1,4	1,5	-1,3	0,9
Mayores Bajas				
1 Aumento del costo de la vida	-8,6	-8,3	-3,0	-7,3
2 Transporte público	-7,1	-8,4	-5,3	-7,2
3 Falta de empleo	-2,4	-1,5	-2,9	-2,1
4 Delitos económicos, estafas y corrupción	-1,2	-1,4	-2,2	-1,5

- Estas ponderaciones explican que el problema relacionado a la Seguridad Ciudadana sea el que presenta la menor alza, con 0,9 puntos porcentuales respecto del trimestre anterior mientras el “Acceso a la Justicia” con 1,1 puntos porcentuales es el que presenta la mayor alza.

- Por su parte, al comparar con Septiembre 2009 las mayores bajas se observan en “Falta de Empleo”, y el “Política Económica”.

¿En qué porcentaje cree Ud. que subirán los precios durante los próximos 12 meses? En otras palabras: ¿Cuál cree Ud. que será la tasa de inflación medida por el Índice de Precios al Consumidor, IPC, en los próximos 12 meses?

	Menos de 2%	Entre 2% y 3%	Entre 3% y 4%	Más de 4%	NS/NR
jun-05	14,3	26,7	12,7	14,7	31,6
sep-05	13,3	28,3	16,2	16,5	25,7
dic-05	13,7	25,5	15,9	16,2	28,7
mar-06	11,6	25,4	16,4	16,2	30,4
jun-06	8,6	20,9	17,3	23,5	29,7
sep-06	11,0	19,5	14,2	21,7	33,6
dic-06	12,1	26,2	14,6	19,2	27,9
mar-07	13,3	24,7	13,1	13,2	35,7
jun-07	11,0	22,5	12,4	16,0	38,1
sep-07	6,4	21,1	14,6	25,3	32,6
dic-07	5,6	20,2	14,0	32,4	27,8
mar-08	4,5	14,6	15,5	37,2	28,2
jun-08	3,4	13,5	15,6	44,6	22,9
sep-08	9,6	9,7	9,4	52,8	18,5
dic-08	13,7	8,1	8,4	49,8	20,0
mar-09	17,2	12,7	10,4	35,3	24,4
jun-09	20,9	13,3	11,1	25,7	29,0
sep-09	23,0	14,8	10,6	27,8	29,0
dic-09	26,6	15,0	9,1	22,3	27,0

- Al evaluar las expectativas de inflación que poseen los habitantes del Gran Santiago, se observa que se registra un aumento en la proporción que espera una inflación menor a 2% en los próximos 12 meses, con un 26,6%, aumentando en 3,6 pp. con respecto a Septiembre de 2009 y 12,9 pp. con respecto a Diciembre de 2008.

Departamento de Economía

Universidad de Chile
Diagonal Paraguay 257,
torre 26, Santiago, Chile
☎(56-2) 978 34 21

www.microdatos.cl

