

# Encuesta de Percepciones y Expectativas Económicas de la Universidad de Chile, Junio de 2009

David Bravo  
Pamela Jervis

28 de Julio, 2009  
Departamento de Economía  
Universidad de Chile

# Encuesta de Expectativas Económicas

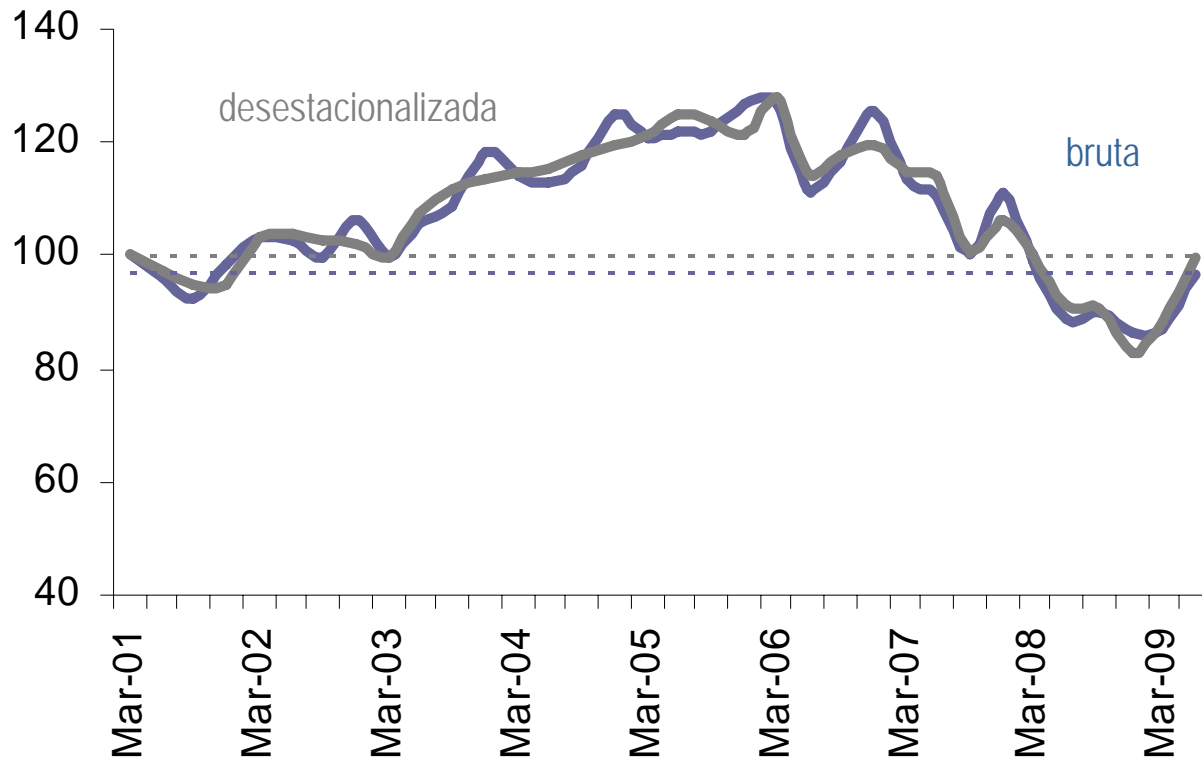
Desde el Primer Trimestre de 2001, el Centro de Microdatos de la Universidad de Chile ha estado tomando una encuesta de expectativas económicas...

...en la forma de un módulo adicional a la Encuesta de Ocupación y Desocupación que la Universidad de Chile levanta desde 1957 para el Gran Santiago...

...y, por ende, con la misma base muestral de la Encuesta de Ocupación, es decir un poco más de 3.000 hogares representativos de la ciudad de Santiago...

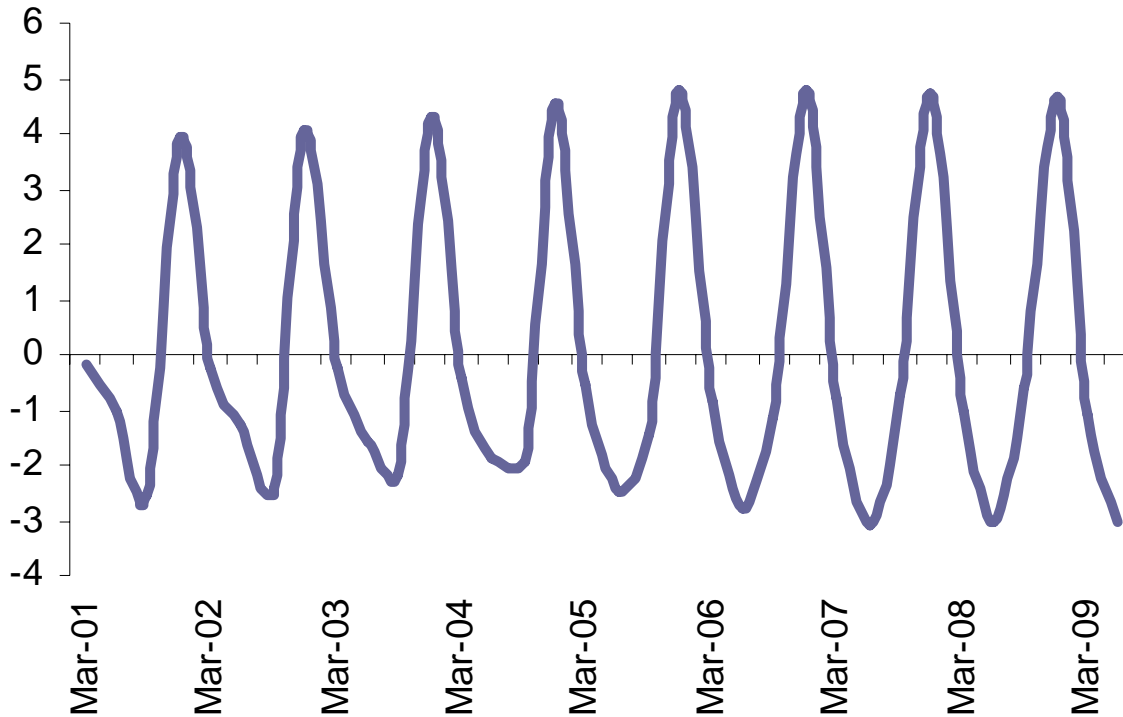
...y, adicionalmente, con la representatividad muestral que da una encuesta territorial (vs. una telefónica).

## Confianza de los Consumidores



- Mejora la confianza de los consumidores, en Junio de 2009 el índice aumentó a los niveles de marzo de 2008.
- El índice general aumentó, en 9,4 puntos porcentuales, llegando al nivel de 96,4.
- Por su parte, el índice desestacionalizado tuvo un alza más fuerte de 11,4 puntos porcentuales.
- Ambos índices muestran mayores niveles respecto de lo que se observaba hace 12 meses atrás (con bajas de 8,0 pp. aprox.).

## Estacionalidad en Confianza de los Consumidores



- Es importante reconocer que la CC siempre cae durante los meses de otoño e invierno y aumenta en el resto del año.
- El gráfico muestra la diferencia porcentual entre la serie original y la desestacionalizada.
- Por lo general la serie CC crece un 4% por sobre tendencia todos los últimos trimestres del año.
- Y cae en 1% por debajo de tendencia en marzo. Un efecto estacional que se profundiza y llega hasta 2% en septiembre.

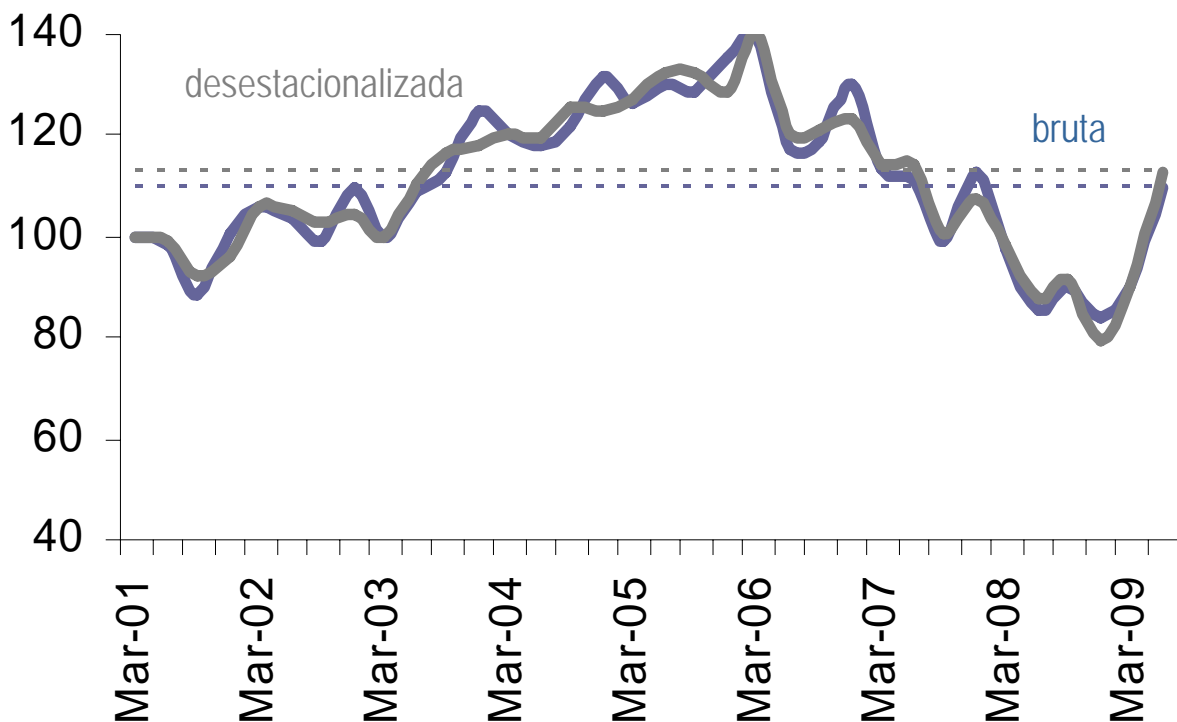
El índice de Confianza de los Consumidores se construye a partir de cuatro índices que reflejan diferentes aspectos de esa confianza:

- El índice de Situación Esperada (SE)
- El índice de Situación Actual (SA)
- El índice de Situación Familiar (SF)
- El índice de Situación del País (SP)

Cada índice se calcula a partir de un conjunto diferente de preguntas del módulo de la Encuesta.

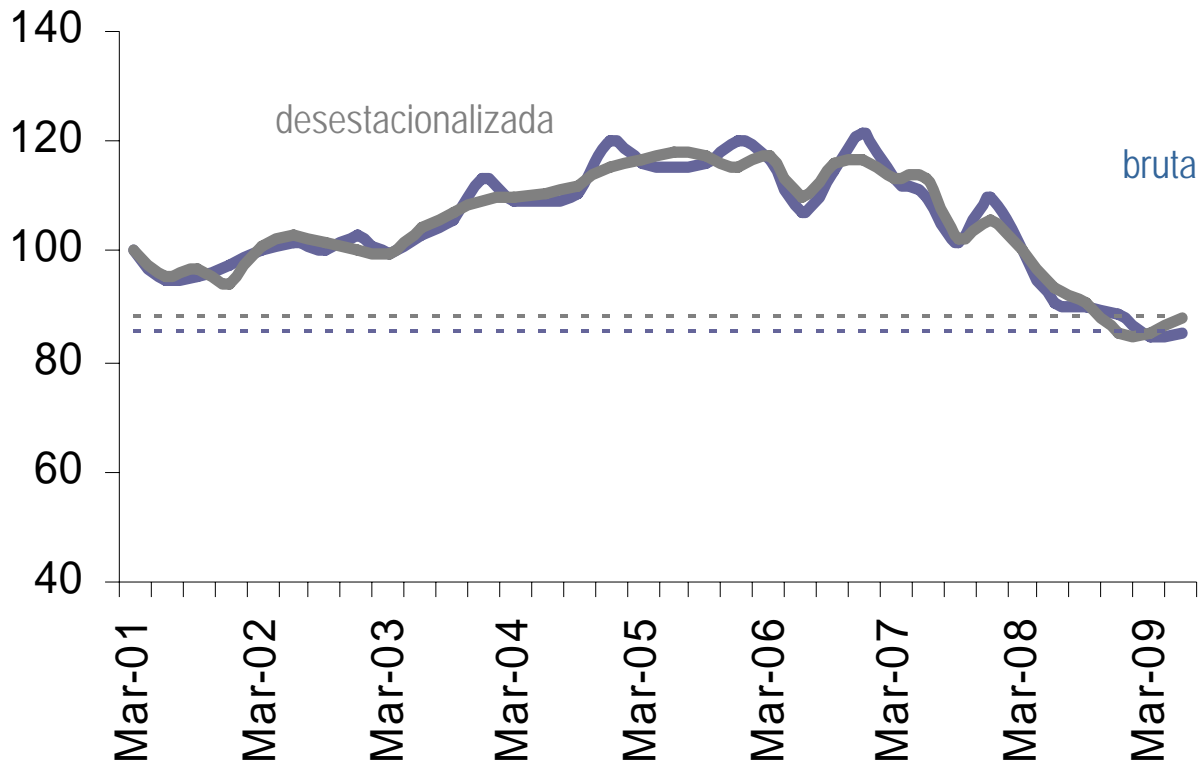
De los cuatro índices de confianza de los consumidores, podemos encontrar dos de los subíndices que miden "*percepción*" (índices de Situación Esperada y del País, SE y SP) y dos que miden "*sensación*" (índices de Situación Actual y Familiar, SA y SF).

## Situación Esperada



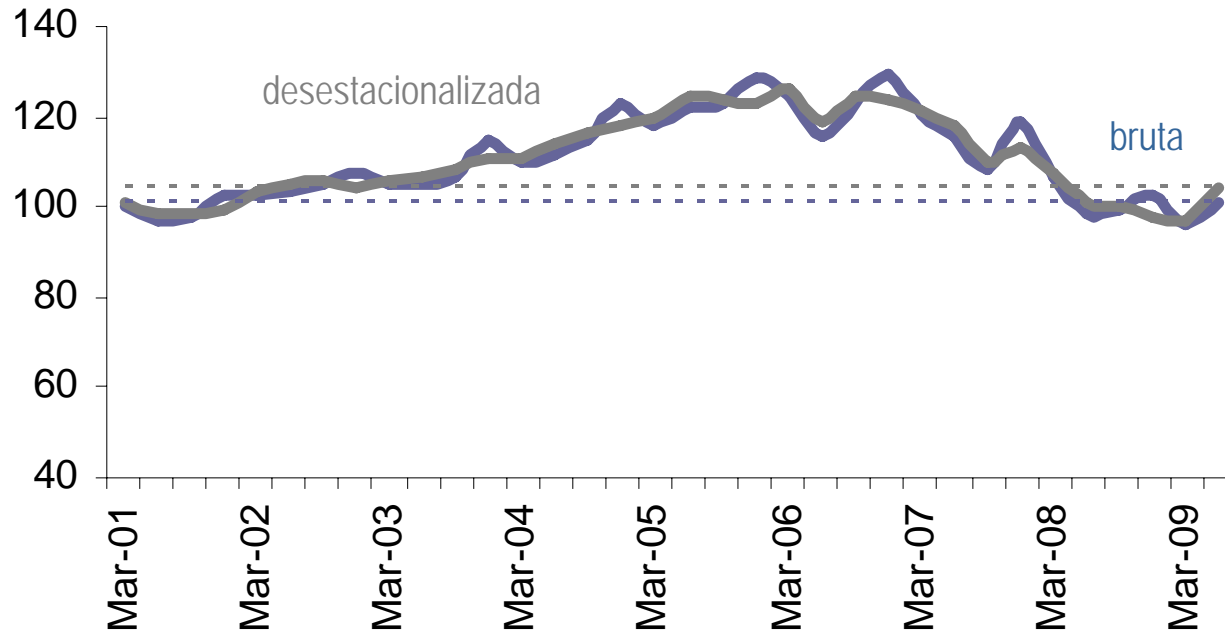
- El índice de Situación Esperada (SE) tuvo un aumento tanto en su serie bruta (20,3 puntos porcentuales) como en la desestacionalizada (22,8 puntos porcentuales) con respecto al trimestre anterior.
- Al comparar con respecto a lo observado hace 12 meses atrás la mayoría de las series mejoran, siendo el alza más relevante el de la serie SE con un aumento de 24,2 puntos porcentuales en la serie bruta y de 25,0 puntos porcentuales en la serie desestacionalizada.

## Situación Actual



- El índice de Situación Actual (SA) presenta alzas en ambas series.
- La serie bruta aumenta en 0,5 puntos porcentuales mientras en la serie desestacionalizada lo hace en 2,8 puntos porcentuales respecto a Marzo de 2009.
- Al comparar con respecto a lo observado hace 12 meses, la única serie que presenta una baja es la bruta que cae en 5,5 puntos porcentuales, y la serie desestacionalizada en 5,6 puntos porcentuales.

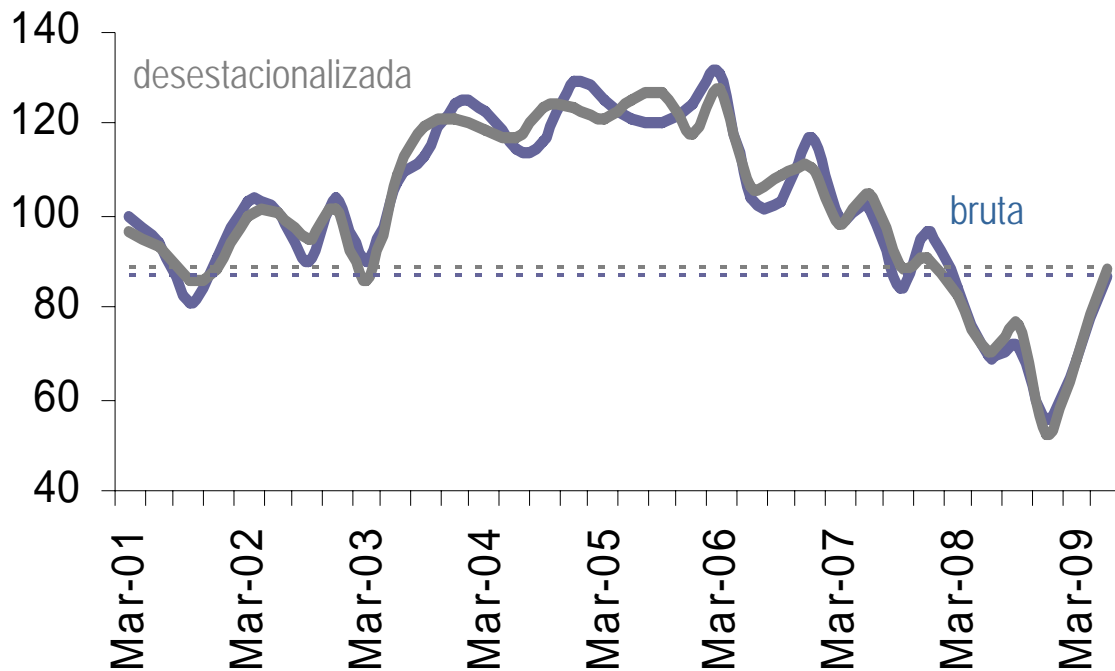
## Situación Familiar



- El índice de Situación Familiar (SF) aumentó tanto en la serie bruta como en la serie desestacionalizada con respecto a Marzo de 2009 en 5,0 y 7,0 puntos porcentuales, respectivamente.
- Esta alza mantiene a la serie aún en niveles muy inferiores, similares a los obtenidos hace 6 años.

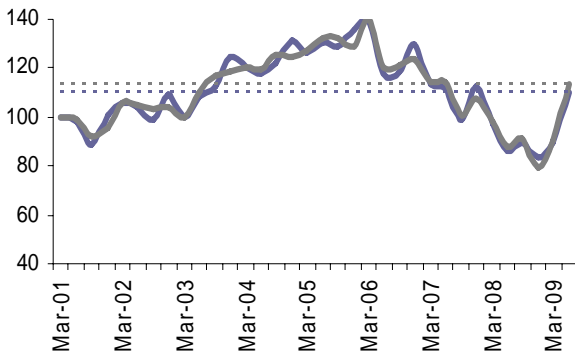


## Situación del País

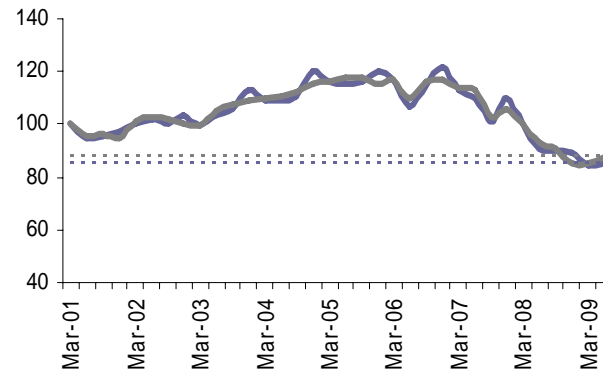


- La serie bruta del indicador de Situación del País presenta un alza de 17,9 puntos porcentuales, mientras la serie desestacionalizada lo hace en 19,8 puntos porcentuales.
- El indicador de Junio de este año es una de las alzas más importantes reportada. De hecho, es la serie que presenta la mayor volatilidad.
- La serie revierte la tendencia del empeoramiento que se venía registrando desde la entrada en funcionamiento del Transantiago, acentuada posteriormente por el aumento de los precios en la economía y, últimamente, por la falta de empleo.

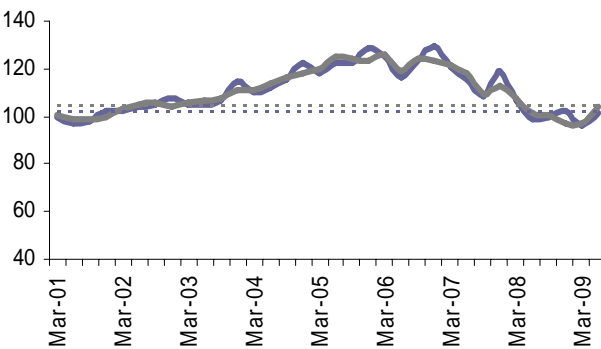
Situación Esperada



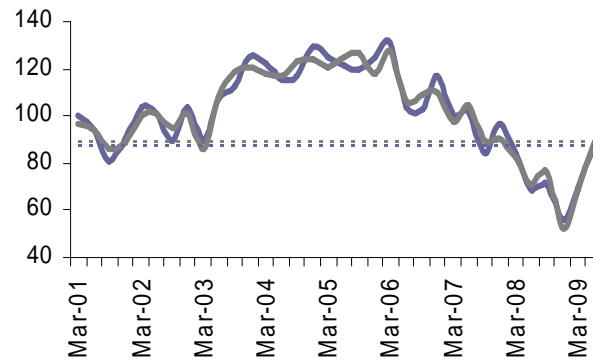
Situación Actual



Situación Familiar

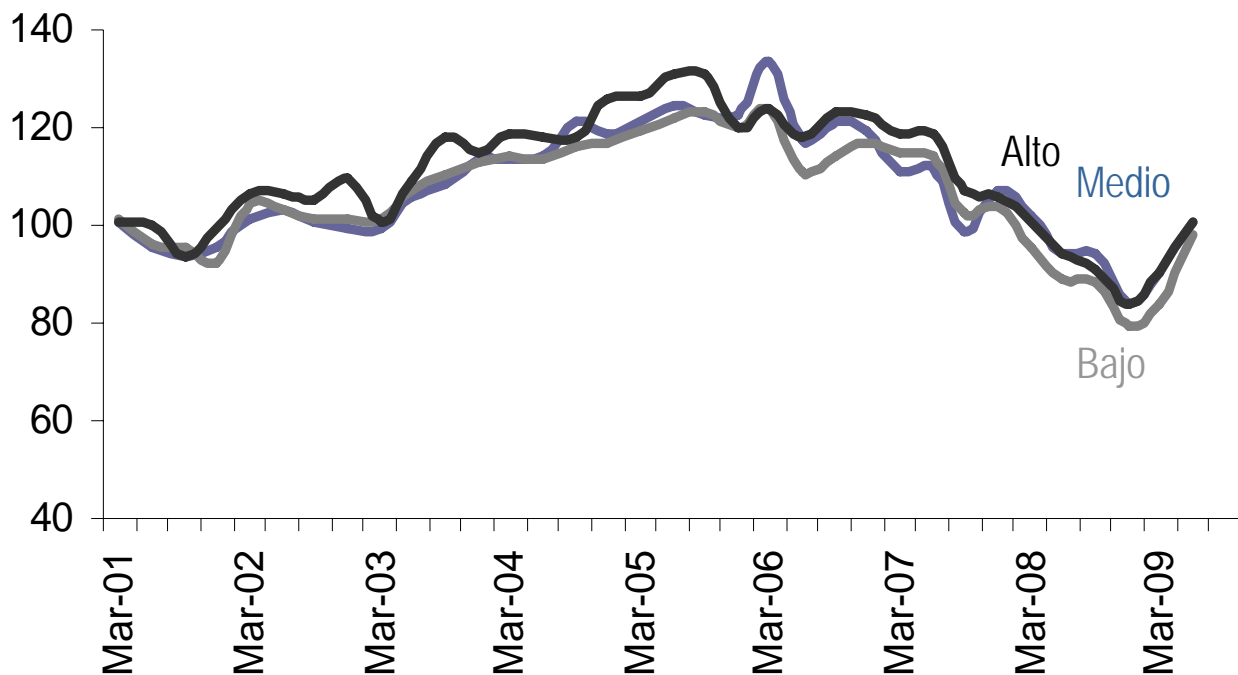


Situación del País



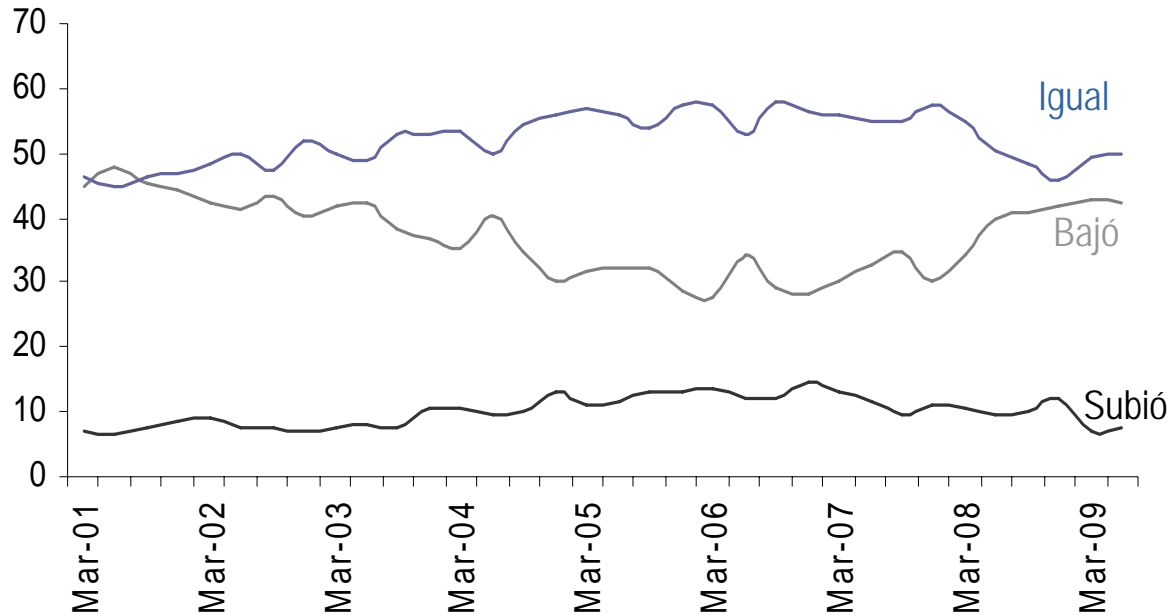
- El trimestre anterior, de los cuatro índices de Confianza de los Consumidores, aumentaban los índices asociados a la percepción de los consumidores pero caían las referentes a la sensación con respecto a Septiembre de 2008.
- Contrariamente, en este levantamiento, todos los índices, con respecto a Marzo de 2009, presentan una mejoría, tanto en la serie bruta como en la desestacionalizada.
- Las alzas más relevantes en las series brutas se presentan en los índices de percepción.

## CC desestacionalizada por estratos socioeconómicos



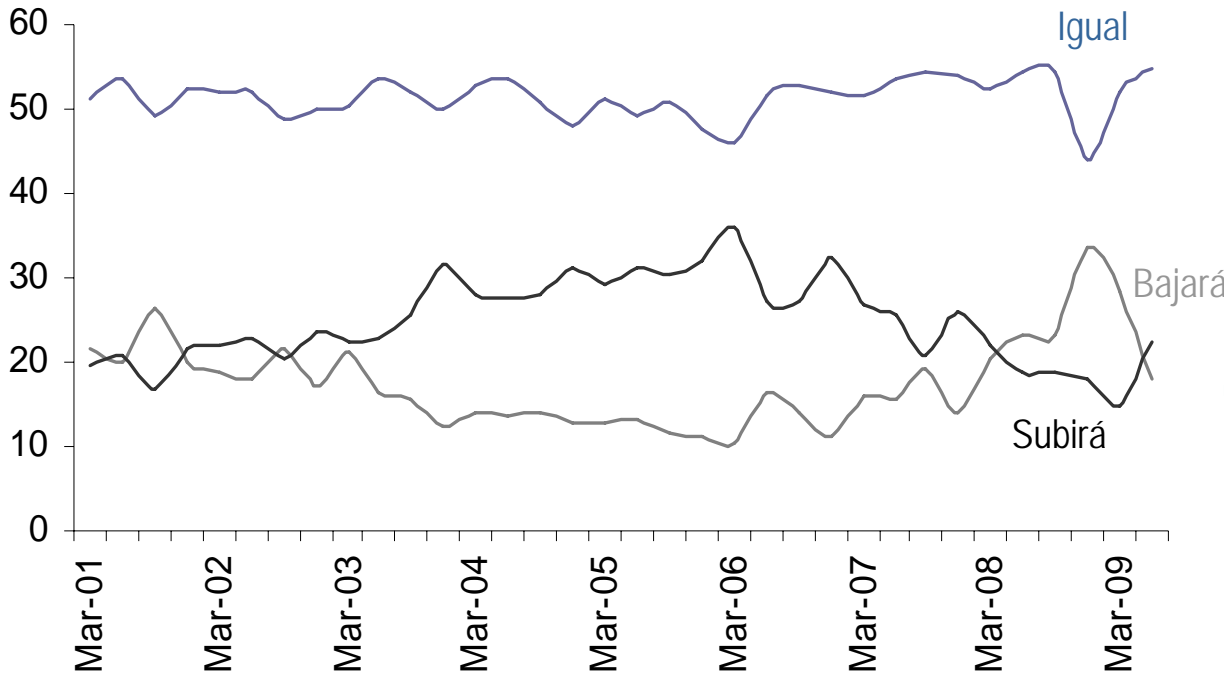
- El fuerte aumento del índice total (desestacionalizado) con respecto a Marzo de 2009 (de 11,4 pp.) se explica este trimestre por el alza generalizada en todos los estratos sociales.
- El índice del estrato social bajo aumentó en 10,3 puntos porcentuales respecto del trimestre anterior
- En el estrato social medio, se registraron 14,2 pp. más, mientras que en el estrato social alto se produjo una alza de 10,1 puntos porcentuales con respecto al trimestre anterior.

## ¿Cómo ha variado el Ingreso de su Hogar en los últimos doce meses?

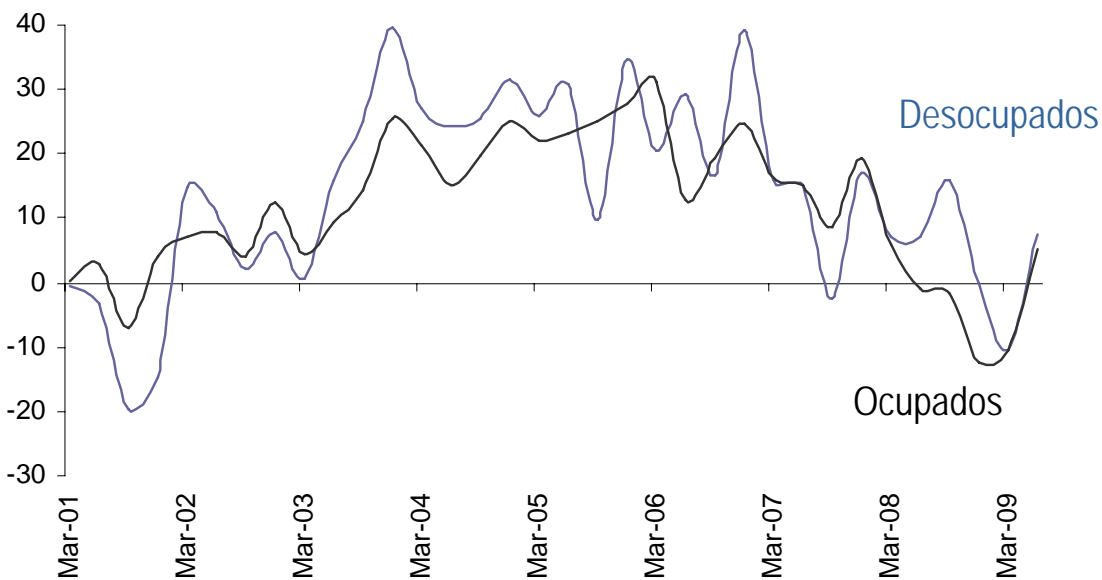
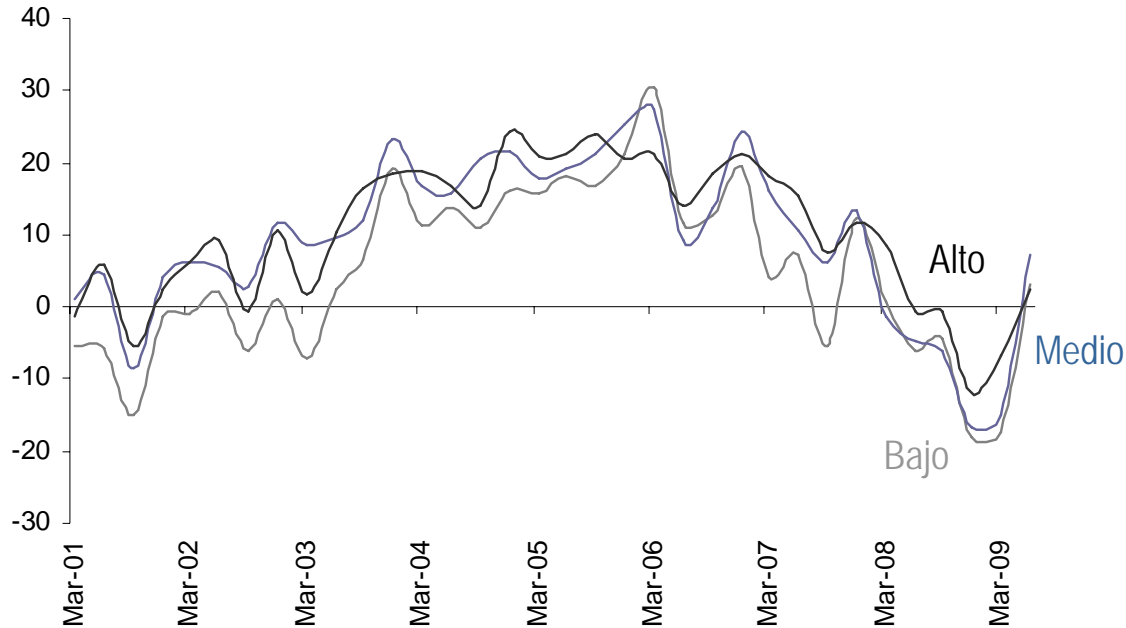


- La proporción de hogares que reporta un alza en los ingresos del hogar en los últimos doce meses aumentó con respecto al trimestre anterior en 0,2 puntos porcentuales y cayó en 1,9 puntos porcentuales en un año.
- La proporción de hogares que reporta estabilidad o estancamiento en los ingresos aumentó en 0,6 puntos porcentuales en el trimestre, manifestando una caída de 0,3 puntos porcentuales en un año.
- Disminuye en 0,6 puntos porcentuales (alza de 2,5 puntos porcentuales en un año) la proporción de hogares que reporta una caída en el ingreso durante el trimestre.

## ¿Qué espera del Ingreso de su Hogar durante los próximos doce meses?

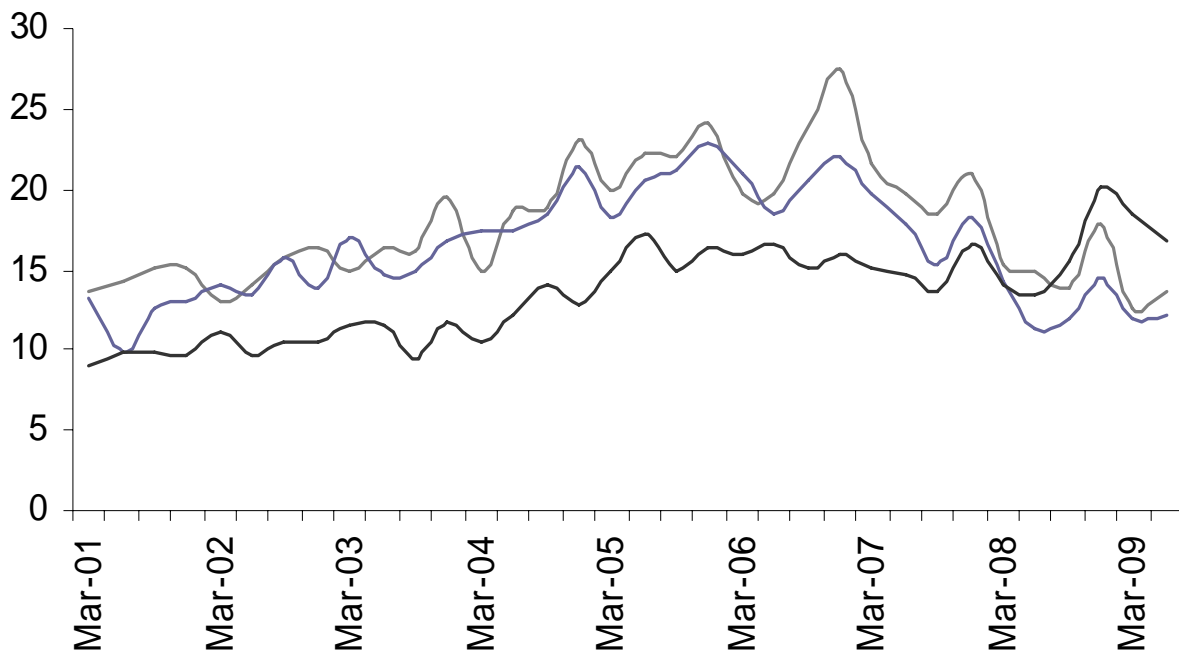


- Aumenta la proporción de hogares que espera un alza (7,6 puntos porcentuales), y la proporción de hogares que espera el mismo ingreso (2,8 puntos porcentuales), mientras cae la proporción de hogares que espera una baja de su ingreso (10,5 puntos porcentuales) con respecto a Marzo de 2009.
- El fenómeno detrás de las expectativas de mayores ingresos está marcado por los hogares de todos los estratos sociales, siendo el de mayor alza el estrato bajo donde la proporción que espera aumentos de ingreso subió 14,9% a 23,7%.



- Los índices de optimismo se calculan tomando la resta entre respuestas positivas y negativas, dividido por la suma de respuestas positivas, negativas y neutras. Esto muestra la importancia relativa de las respuestas de un tipo u otro respecto del universo de respuestas.
- Cuando el índice es negativo hay más respuestas negativas que positivas.
- Observamos que se recupera el optimismo en todos los estratos (con fuertes aumentos).
- Observamos un cambio en los desocupados y ocupados en el último trimestre que pasan de estar en una situación pesimista a una optimista.

## Compras de Durables y Vivienda



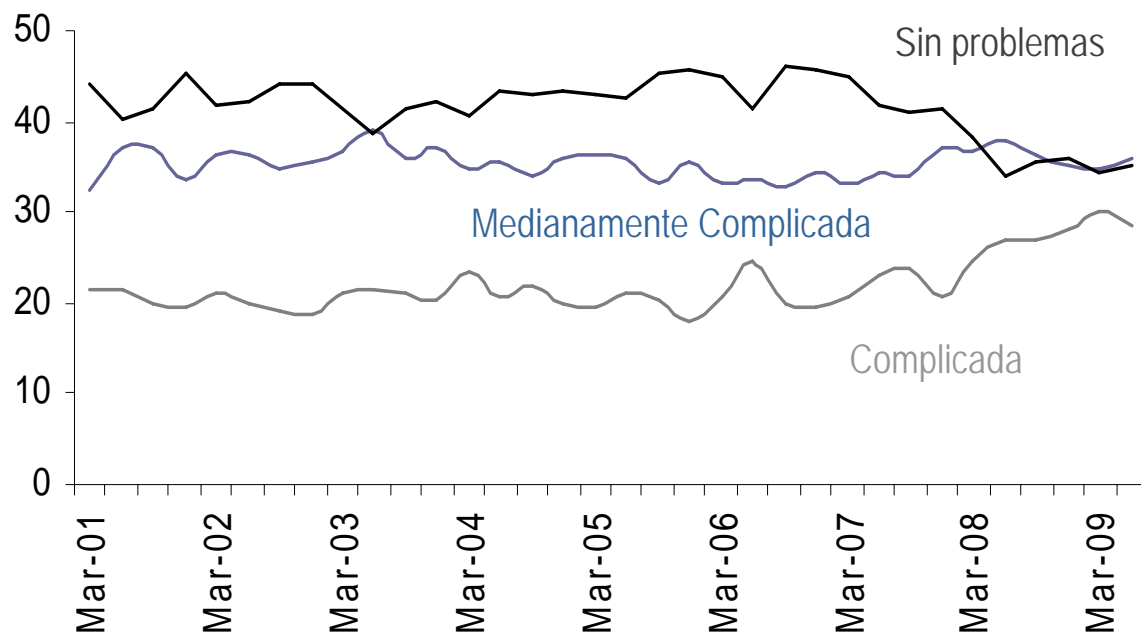
Compró Durables en los Anteriores Tres Meses

Piensa Comprar Durables en Próximos Tres Meses

Piensa Comprar Vivienda en los Próximos Doce Meses

- La proporción de hogares que manifiesta haber comprado durables en el último trimestre aumenta en 1,1pp.
- Esta alza en el total es más fuerte en los estratos altos donde sube en 3,2 puntos porcentuales, en el estrato medio y bajo, por su parte, el aumento es de 0,8 y 0,5 puntos porcentuales, respectivamente.
- La caída en la intención de compra de vivienda de 1,7 puntos porcentuales respecto del trimestre anterior es un fenómeno que ocurrió en los estratos sociales altos y bajos con disminuciones de 1,9 y 3,4 puntos porcentuales respectivamente.

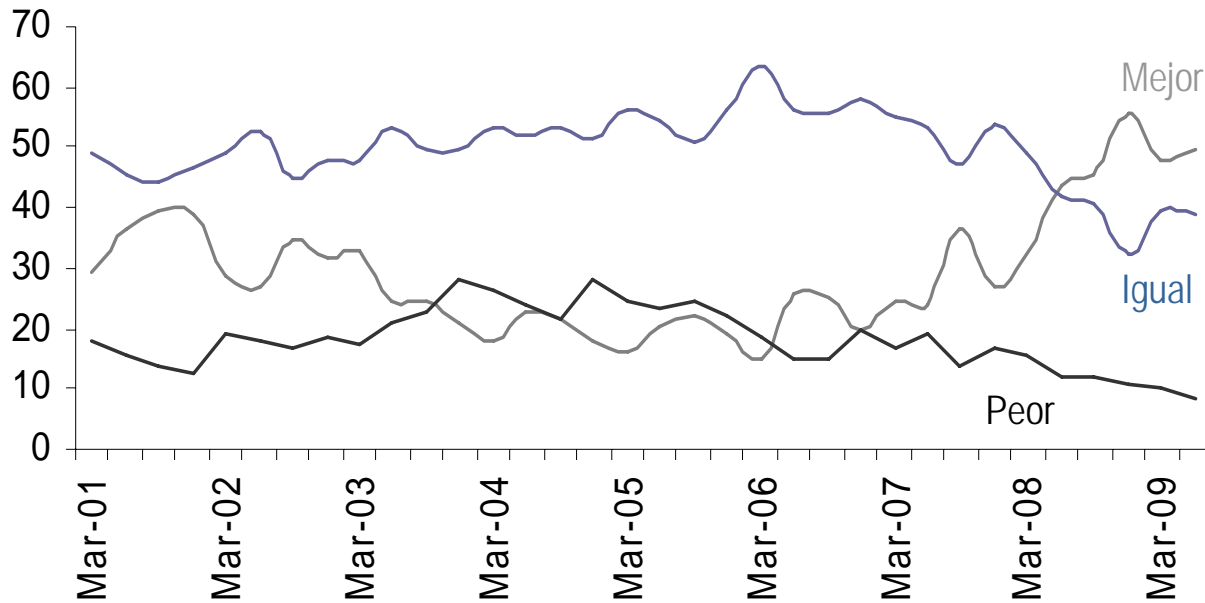
## La Situación de Deuda de su Hogar es...



- Disminuyen en 1,4 pp. los hogares que manifiestan tener una situación de deuda complicada, mientras que aumentan en 0,6 pp. los hogares que declaran tener una situación sin problemas y en 1,1 pp. quienes declaran tener una situación medianamente complicada con respecto a Marzo de 2009.
- Los estratos sociales que declaran un alza con respecto a una situación de deuda complicada respecto al trimestre anterior es el alto con aumento de 2,8 pp. El estrato medio y bajo caen en 5,4 y 1,5 pp., respectivamente.

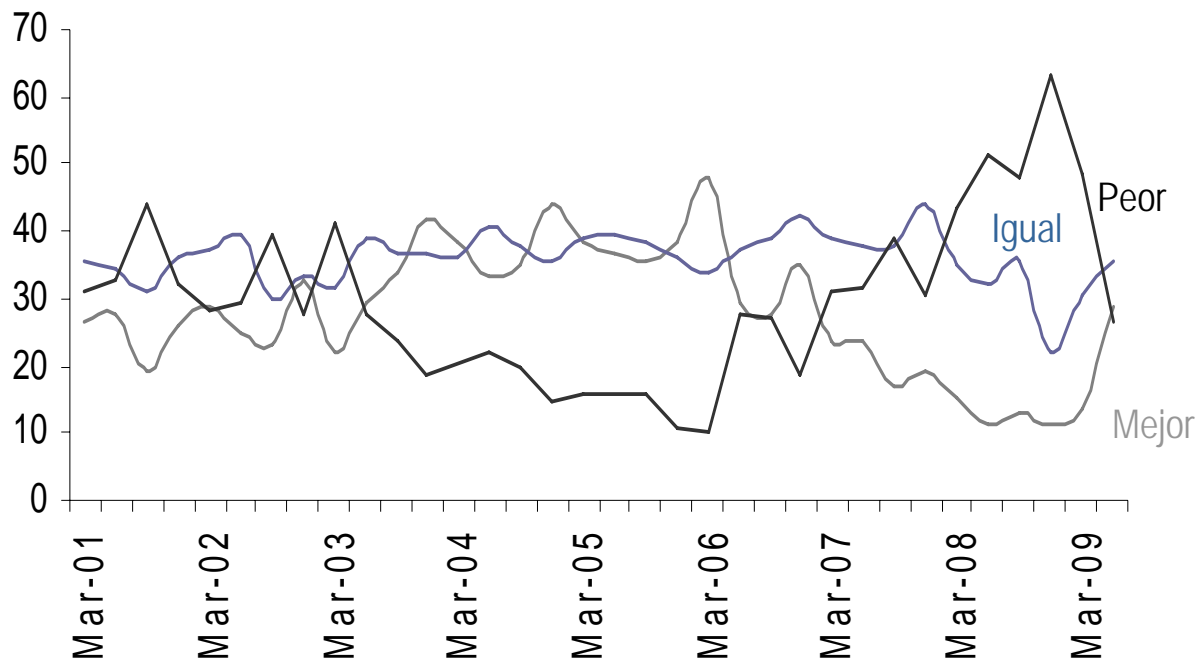


## ¿En su opinión la Situación Económica del país un año atrás era...?



- Existe un empeoramiento en la percepción de la ciudadanía respecto a la situación económica del país, ya que aumentó en 2,0 puntos porcentuales la proporción de los hogares que señalan que la situación del país hace doce meses era mejor que la actual.
- Este empeoramiento en la percepción de la ciudadanía está concentrado en la mayoría de los estratos sociales, siendo el más fuerte el estrato alto con 5,8 puntos porcentuales, seguido del estrato medio con 2,1 pp. y el estrato bajo se mantiene en 48,4% respecto del trimestre anterior.

## ¿Cómo cree Usted que será la Situación General del país en un año más?



- Existen claras diferencias en las variaciones de las diferentes respuestas a la pregunta sobre la expectativa de la situación del país en un año más.
- Mejor que la actual sube en 15,1 puntos porcentuales, igual aumenta en 4,7 puntos porcentuales, y peor disminuye fuertemente en 21,8 puntos porcentuales con respecto a Marzo de 2009.

Encuesta Junio 2009	Estrato			Total
	Bajo	Medio	Alto	
1 Falta de empleo	32,1	25,7	20,7	27,3
2 Seguridad ciudadana	22,7	26,2	24,7	24,5
3 Sistema de salud	10,9	12,5	11,7	11,7
4 Sistema de educación y cultura	4,8	7,7	8,7	6,7
5 Pobreza	2,6	3,1	5,5	3,3
6 Bajos sueldos	4,4	2,8	2,0	3,3
7 Aumento del costo de la vida	3,2	2,9	3,3	3,1
8 Alcoholismo y drogadicción	3,9	2,3	2,0	2,9
9 Transporte público	2,7	2,6	1,8	2,5
10 Falta de confianza en autoridades o políticos	1,9	2,5	2,0	2,1

Encuesta Marzo 2009	Estrato			Total
	Bajo	Medio	Alto	
1 Falta de empleo	29,5	25,8	24,1	27,0
2 Seguridad ciudadana	15,9	19,8	21,8	18,6
3 Sistema de salud	9,7	9,9	5,9	9,1
4 Transporte público	9,4	6,5	3,5	7,1
5 Aumento del costo de la vida	5,5	6,9	5,2	6,0
6 Bajos sueldos	6,5	4,8	3,4	5,2
7 Sistema de educación y cultura	3,6	3,9	7,3	4,5
8 Pobreza	1,5	2,7	4,1	2,5
9 Alcoholismo y drogadicción	2,5	2,2	1,2	2,1
10 Política económica	0,8	2,0	4,1	1,9

- Se mantiene como el principal problema del país, de acuerdo a la población del Gran Santiago, la "Falta de Empleo", con un 27,3% de las preferencias.
- Enseguida se ubica la "Seguridad Ciudadana" manteniéndose en el segundo lugar pero con un fuerte aumento llegando a un 24,5% de las preferencias, y en un tercer lugar lo sigue problema asociado al "Sistema de salud".

Encuesta de Marzo 2009 a Junio 2009	Estrato			Total
	Bajo	Medio	Alto	
<b>Mayores Alzas</b>				
1 Seguridad ciudadana	6,8	6,4	2,9	5,9
2 Sistema de salud	1,2	2,6	5,8	2,6
3 Sistema de educación y cultura	1,2	3,8	1,4	2,3
4 Pobreza	1,1	0,4	1,5	0,9
<b>Mayores Bajas</b>				
1 Delitos económicos, estafas y corrupción	-0,6	-0,6	-1,9	-0,8
2 Bajos sueldos	-2,1	-2,0	-1,4	-1,9
3 Aumento del costo de la vida	-2,3	-4,1	-1,9	-2,9
4 Transporte público	-6,7	-4,0	-1,7	-4,6

Encuesta de Junio 2008 a Junio 2009	Estrato			Total
	Bajo	Medio	Alto	
<b>Mayores Alzas</b>				
1 Falta de empleo	19,0	14,8	12,6	16,1
2 Sistema de salud	3,9	6,5	8,4	5,8
3 Seguridad ciudadana	6,1	7,3	0,2	5,4
4 Alcoholismo y drogadicción	0,9	0,6	1,0	0,8
<b>Mayores Bajas</b>				
1 Bajos sueldos	-3,9	-2,4	-2,9	-3,1
2 Alza de la bencina	-3,1	-3,7	-2,0	-3,1
3 Transporte público	-9,6	-8,3	-1,9	-7,5
4 Aumento del costo de la vida	-13,9	-11,8	-12,1	-12,7

- Estas ponderaciones explican que el problema relacionado a la seguridad ciudadana sea el que presenta la mayor alza, con 5,9 puntos porcentuales respecto del trimestre anterior y, la falta de empleo con 16,1 puntos porcentuales con respecto a igual trimestre de 2008.

- Por su parte, las mayores bajas se observan en la problemática asociada al transporte público al comparar con Marzo de 2009, y el aumento del costo de la vida tanto con respecto a Junio de 2008.

*¿En qué porcentaje cree Ud. que subirán los precios durante los próximos 12 meses? En otras palabras: ¿Cuál cree Ud. que será la tasa de inflación medida por el Índice de Precios al Consumidor, IPC, en los próximos 12 meses?*

	Menos de 2%	Entre 2% y 3%	Entre 3% y 4%	Más de 4%	NS/NR
Jun-05	14,3	26,7	12,7	14,7	31,6
Sep-05	13,3	28,3	16,2	16,5	25,7
Dic-05	13,7	25,5	15,9	16,2	28,7
Mar-06	11,6	25,4	16,4	16,2	30,4
Jun-06	8,6	20,9	17,3	23,5	29,7
Sep-06	11,0	19,5	14,2	21,7	33,6
Dic-06	12,1	26,2	14,6	19,2	27,9
Mar-07	13,3	24,7	13,1	13,2	35,7
Jun-07	11,0	22,5	12,4	16,0	38,1
Sep-07	6,4	21,1	14,6	25,3	32,6
Dic-07	5,6	20,2	14,0	32,4	27,8
Mar-08	4,5	14,6	15,5	37,2	28,2
Jun-08	3,4	13,5	15,6	44,6	22,9
Sep-08	9,6	9,7	9,4	52,8	18,5
Dic-08	13,7	8,1	8,4	49,8	20,0
Mar-09	17,2	12,7	10,4	35,3	24,4
Jun-09	20,9	13,3	11,1	25,7	29,0

- Al evaluar las expectativas de inflación que poseen los habitantes del Gran Santiago, se observa que se registra un aumento en la proporción que espera una inflación menor a 2% en los próximos 12 meses, con un 20,9%, aumentando en 3,7 pp. con respecto a Marzo de 2009 y 17,5 pp. con respecto a Junio de 2008.

**Departamento de Economía**  
Universidad de Chile  
Diagonal Paraguay 257,  
torre 26, Santiago, Chile  
☎(56-2) 978 34 21

[www.microdatos.cl](http://www.microdatos.cl)

