



Departamento de Economía
Universidad de Chile
Diagonal Paraguay 257,
torre 26, Santiago, Chile
☎(56-2) 978 34 21

www.microdatos.cl



Encuesta de Percepciones y Expectativas Económicas de la Universidad de Chile, Marzo de 2010

David Bravo
Oscar Landerretche

26 de Abril, 2010
Departamento de Economía
Universidad de Chile

Encuesta de Expectativas Económicas

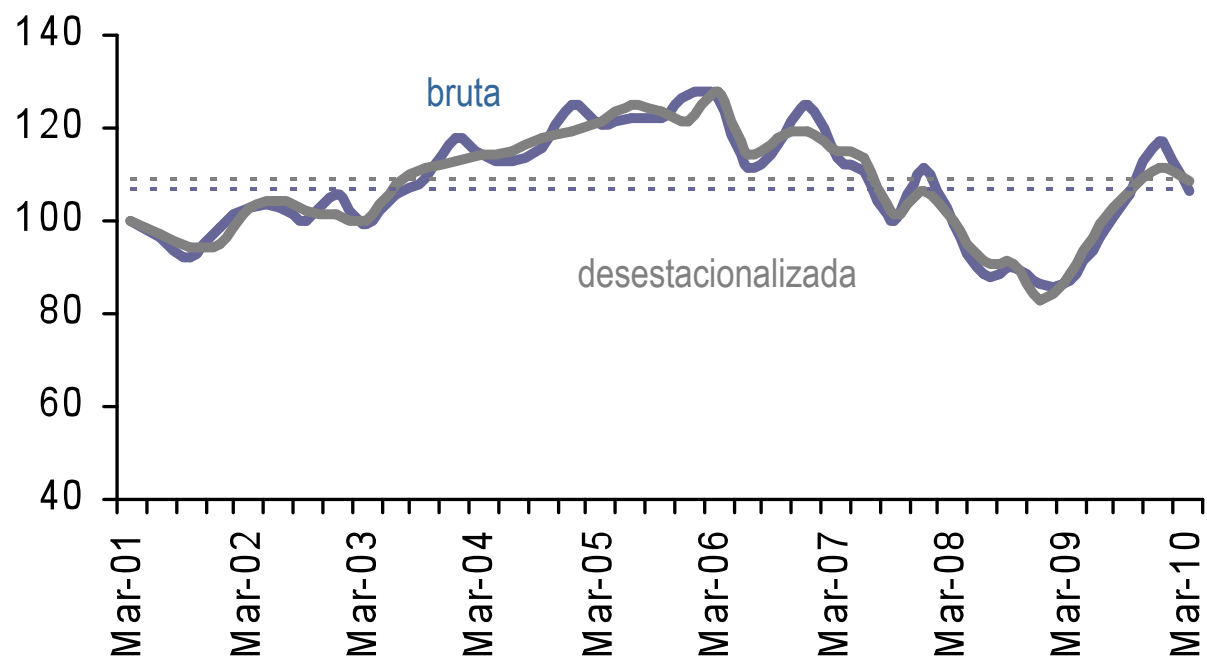
Desde el Primer Trimestre de 2001, el Centro de Microdatos de la Universidad de Chile ha estado tomando una encuesta de expectativas económicas...

...en la forma de un módulo adicional a la Encuesta de Ocupación y Desocupación que la Universidad de Chile levanta desde 1957 para el Gran Santiago...

...y, por ende, con la misma base muestral de la Encuesta de Ocupación, es decir, alrededor de 3.000 hogares representativos del Gran Santiago...

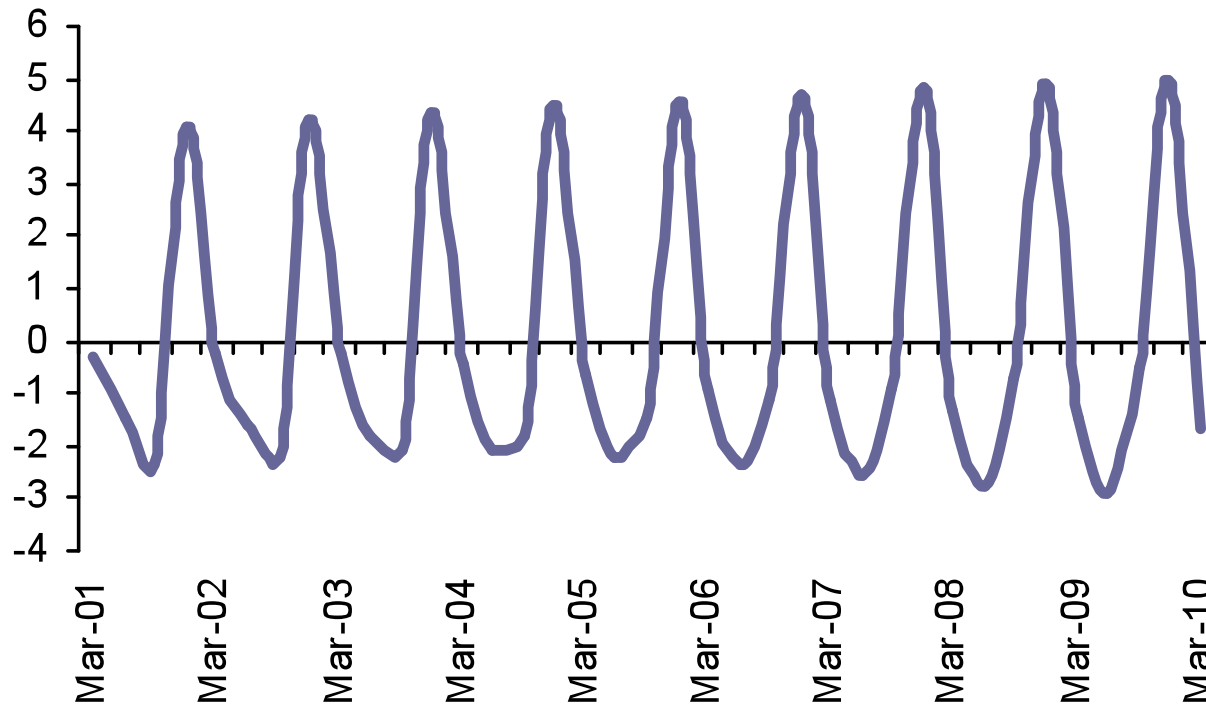
...y, adicionalmente, con la representatividad muestral que da una encuesta territorial (vs. una telefónica).

Confianza de los Consumidores



- Empeora la confianza de los consumidores en Marzo de 2010.
- El índice general disminuyó en 10,2 puntos porcentuales respecto al trimestre anterior.
- Por su parte el índice desestacionalizado confirma este cambio de tendencia ubicándose 2,9 puntos porcentuales por debajo a lo observado en la última medición.
- Ambos índices muestran mayores niveles respecto de lo que se observaba hace 12 meses atrás (con alzas de 20 pp. aprox.).

Estacionalidad en Confianza de los Consumidores



- Es importante reconocer que la CC siempre cae durante los meses de otoño e invierno y aumenta en el resto del año.
- El gráfico muestra la diferencia porcentual entre la serie original y la desestacionalizada.
- Por lo general la serie CC crece un 4-5% por sobre tendencia todos los últimos trimestres del año.
- Y cae en 1-2% por debajo de tendencia en marzo. Un efecto estacional que se profundiza y llega a un valor cercano a 2-3% en septiembre.

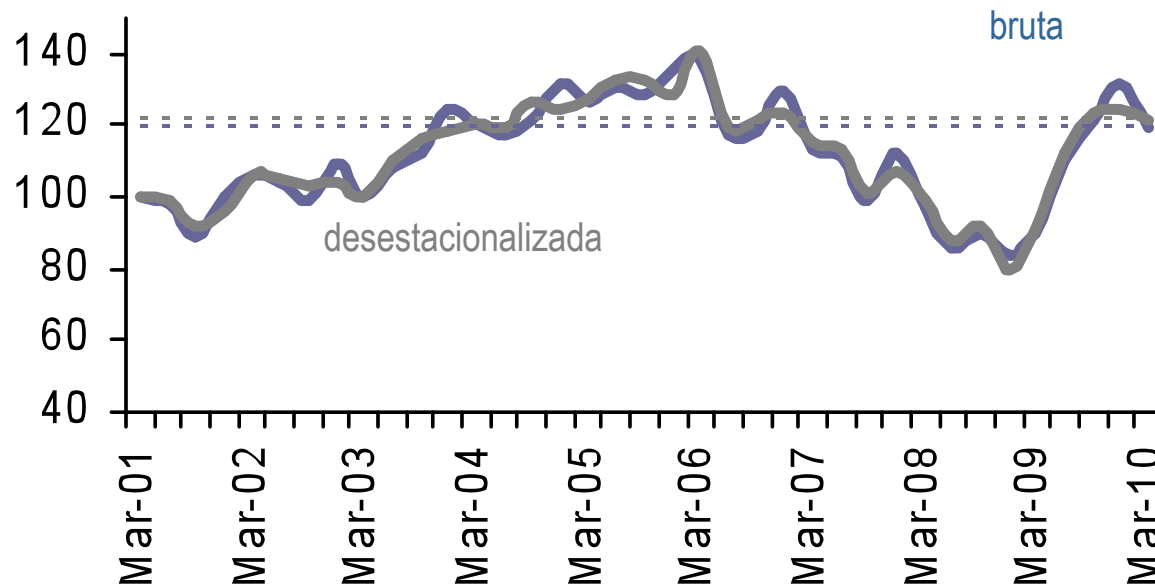
El índice de Confianza de los Consumidores se construye a partir de cuatro índices que reflejan diferentes aspectos de esa confianza:

- El índice de Situación Esperada (SE)
- El índice de Situación Actual (SA)
- El índice de Situación Familiar (SF)
- El índice de Situación del País (SP)

Cada índice se calcula a partir de un conjunto diferente de preguntas del módulo de la Encuesta.

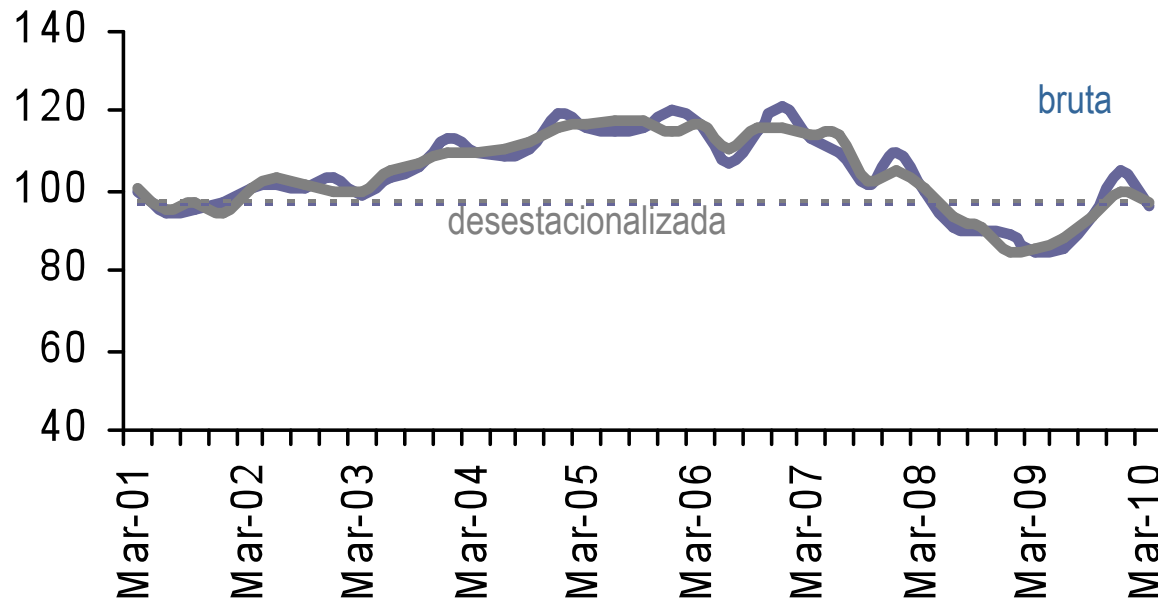
De los cuatro índices de confianza de los consumidores, podemos encontrar dos de los subíndices que miden “*percepción*” (índices de Situación Esperada y del País, SE y SP) y dos que miden “*sensación*” (índices de Situación Actual y Familiar, SA y SF).

Situación Esperada



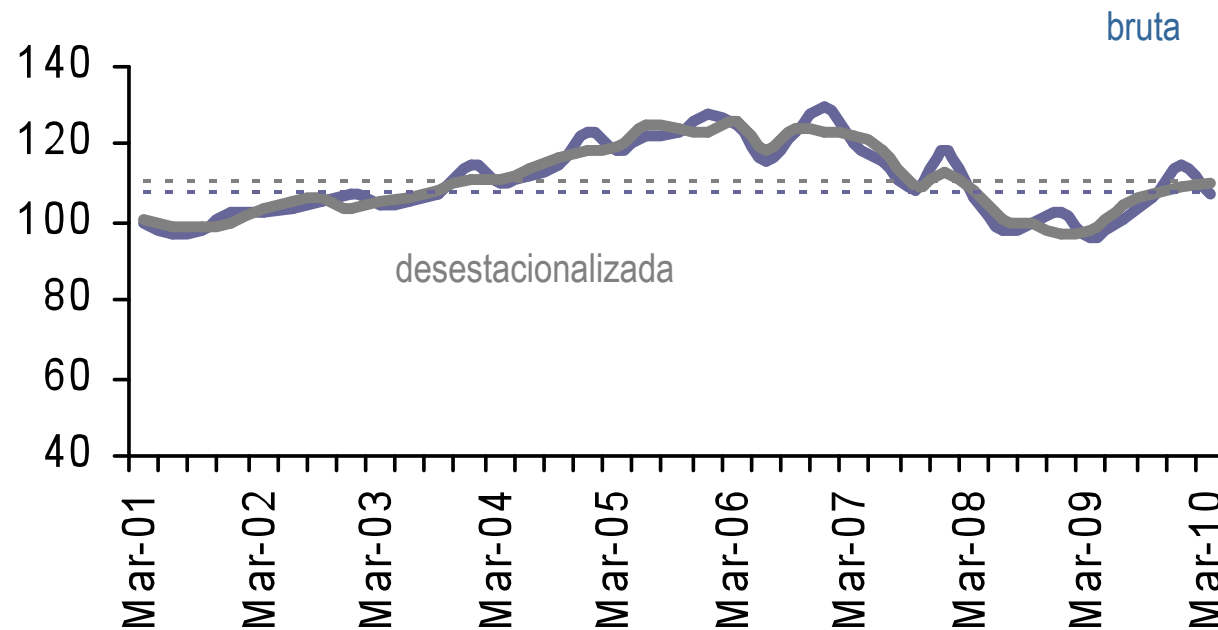
- El índice de Situación Esperada (SE) tuvo una caída tanto en su serie bruta (12,6 puntos porcentuales) como en la desestacionalizada (3,0 puntos porcentuales) con respecto al trimestre anterior.
- Al comparar con respecto a lo observado hace 12 meses atrás la mayoría de las series mejoran, sin embargo, la serie de SE es la de segunda alza con un aumento de 29,6 puntos porcentuales en la serie bruta y de 30,6 puntos porcentuales en la serie desestacionalizada.

Situación Actual



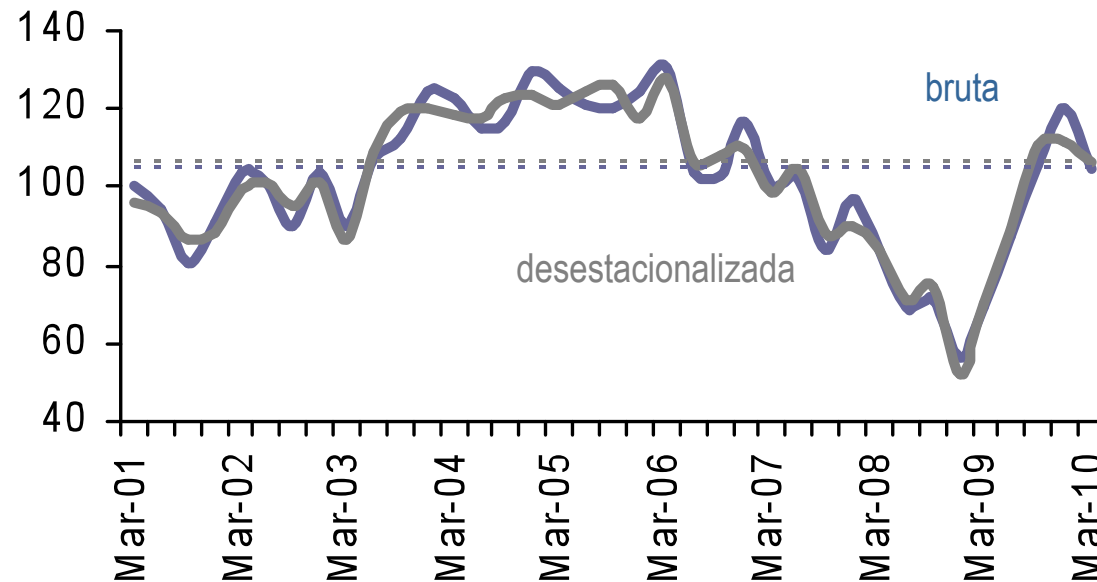
- El índice de Situación Actual (SA) presenta bajas en ambas series.
- La serie bruta disminuye en 8,4 puntos porcentuales mientras en la serie desestacionalizada lo hace en 2,2 puntos porcentuales respecto a Diciembre de 2009.
- Al comparar con respecto a lo observado hace 12 meses, la serie bruta aumenta en 11,6 puntos porcentuales mientras que la serie desestacionalizada lo hace en 11,8 puntos porcentuales.

Situación Familiar



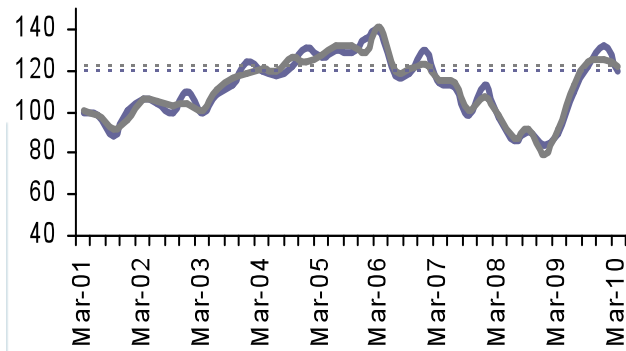
- El índice de Situación Familiar (SF) disminuyó en la serie bruta con respecto a Diciembre de 2009 en 7,4 y aumentó 0,6 puntos porcentuales en la serie desestacionalizada.
- Mientras que con respecto a 12 meses atrás la serie bruta aumentó 11,6 pts. Porcentuales, y la serie desestacionalizada lo hizo 12,0 puntos porcentuales

Situación del País

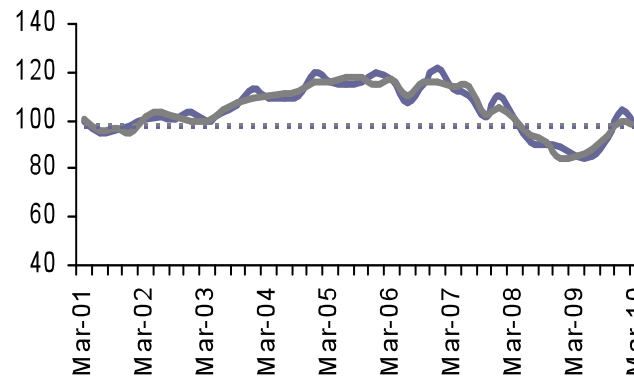


- La serie bruta del indicador de Situación del País presenta un alza anual de 35,4 puntos porcentuales, mientras la serie desestacionalizada aumenta en 36,6 puntos porcentuales .
- Esto produce un quiebre en la tendencia observada en los anteriores levantamientos del año pasado.
- La serie de SP es la serie que presenta la mayor volatilidad.
- Ambas series alcanzan vuelven a niveles similares a los registrados el último trimestre del 2006.

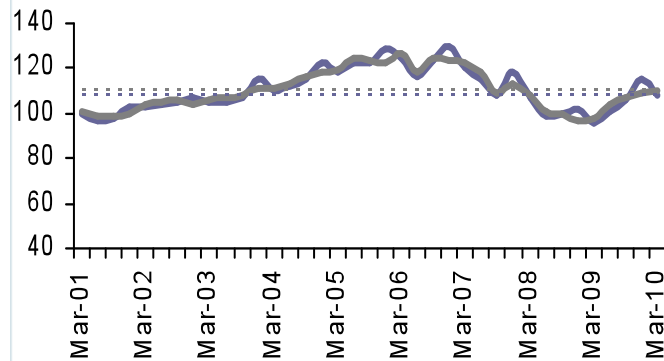
Situación Esperada



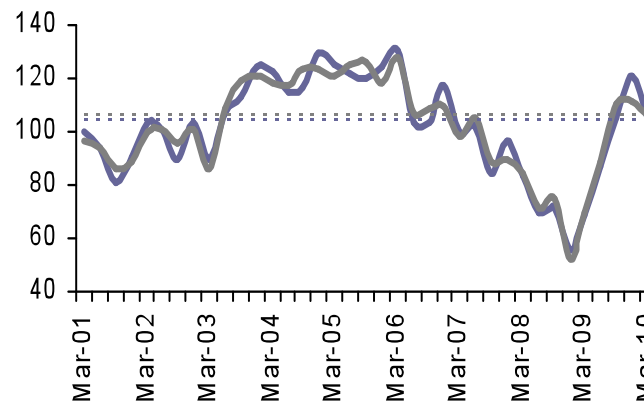
Situación Actual



Situación Familiar



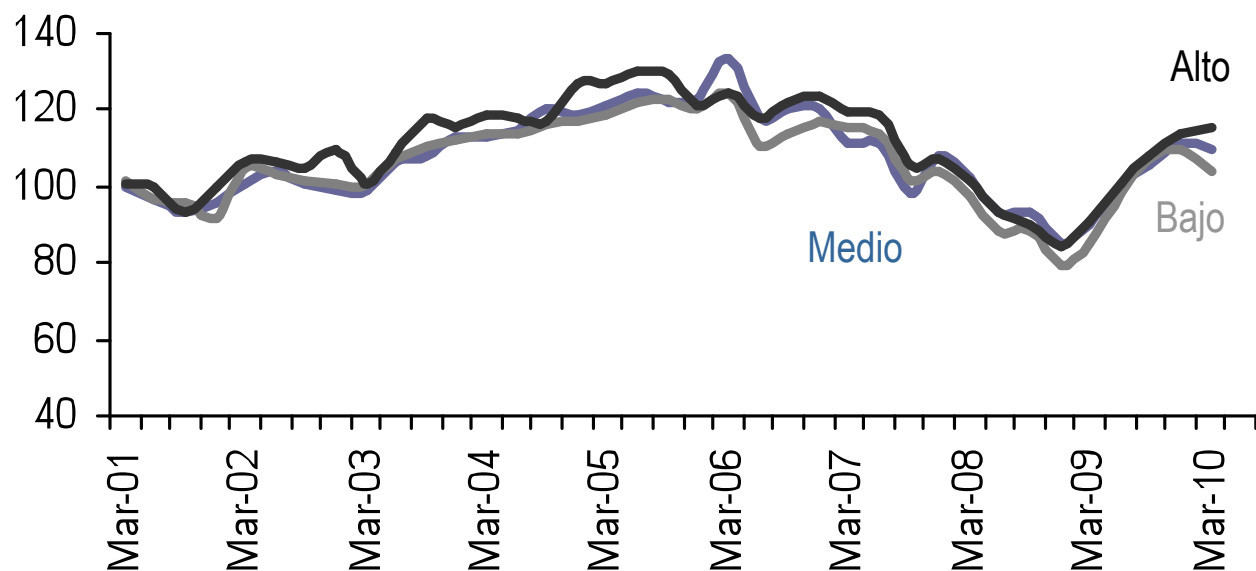
Situación del País



■ En este levantamiento, y a diferencia de lo que venía ocurriendo, todos los índices, con respecto al trimestre anterior, presentan un empeoramiento, tanto en la serie bruta como en la desestacionalizada (exceptuando la serie de SF en su valor desestacionalizado).

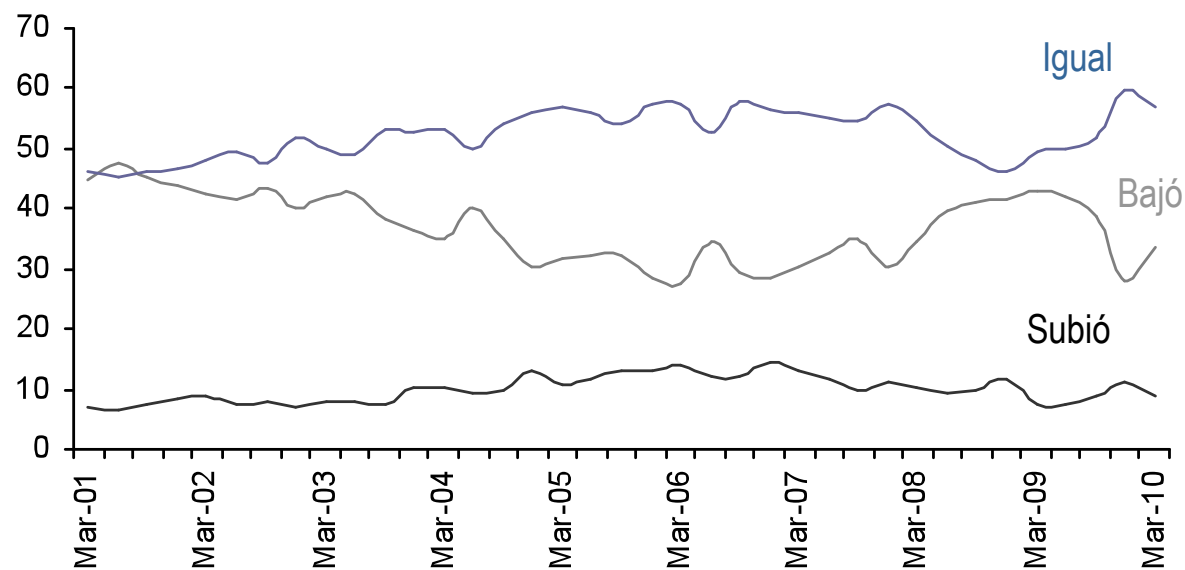
■ Las bajas más relevantes en las series brutas se presentan en los índices de percepción. En particular la Situación País.

CC desestacionalizada por estratos socioeconómicos



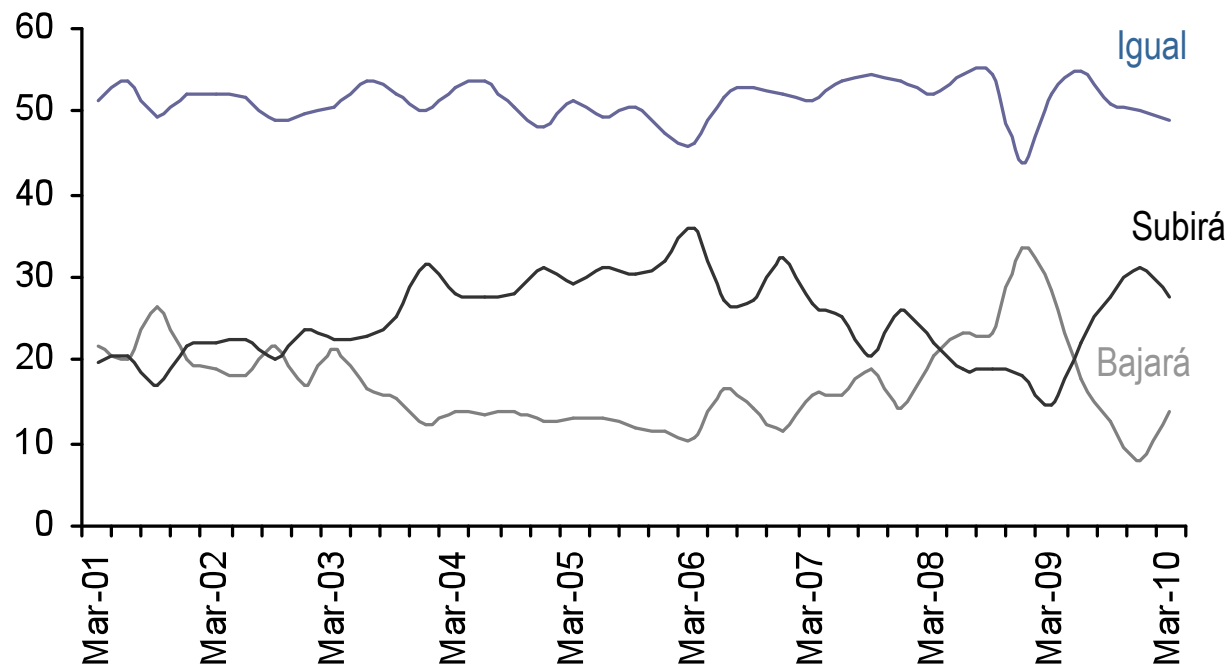
- La disminución del índice total (desestacionalizado) con respecto a Diciembre de 2009 (de 2,9 pp.) se explica este trimestre por la baja en los estratos sociales bajos y medios.
- El índice del estrato social bajo, cayó en 1,3 puntos porcentuales respecto del trimestre anterior.
- En el estrato social medio, se registraron 5,8 puntos porcentuales menos (ver Cuadro 3.b), mientras que en el estrato social alto se produjo una alza de 1,0 punto porcentual con respecto al trimestre anterior.

¿Cómo ha variado el Ingreso de su Hogar en los últimos doce meses?

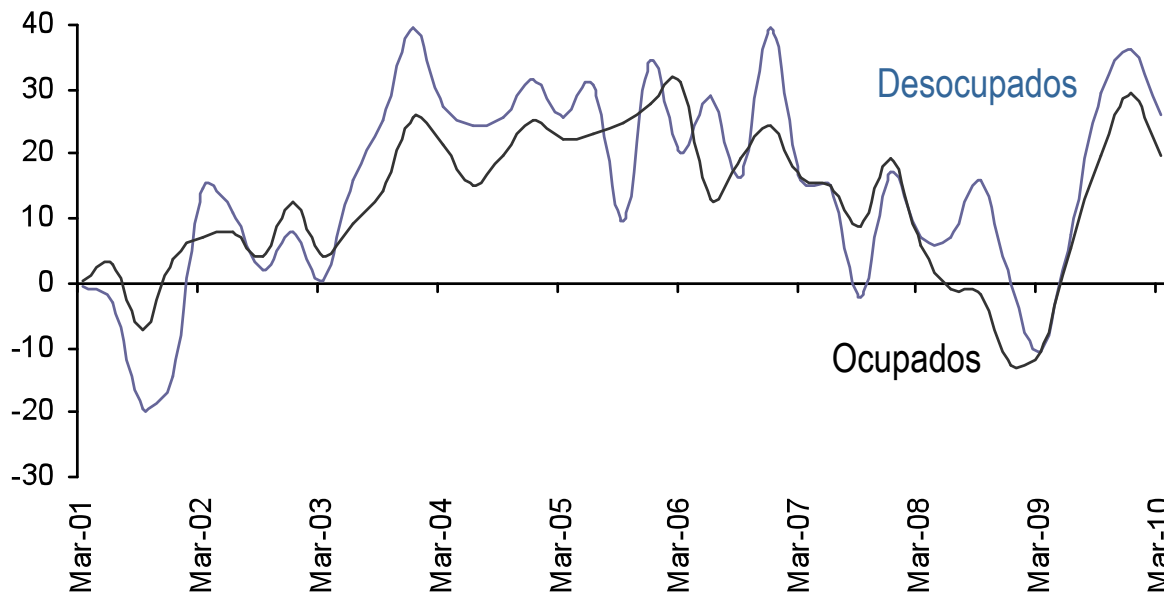
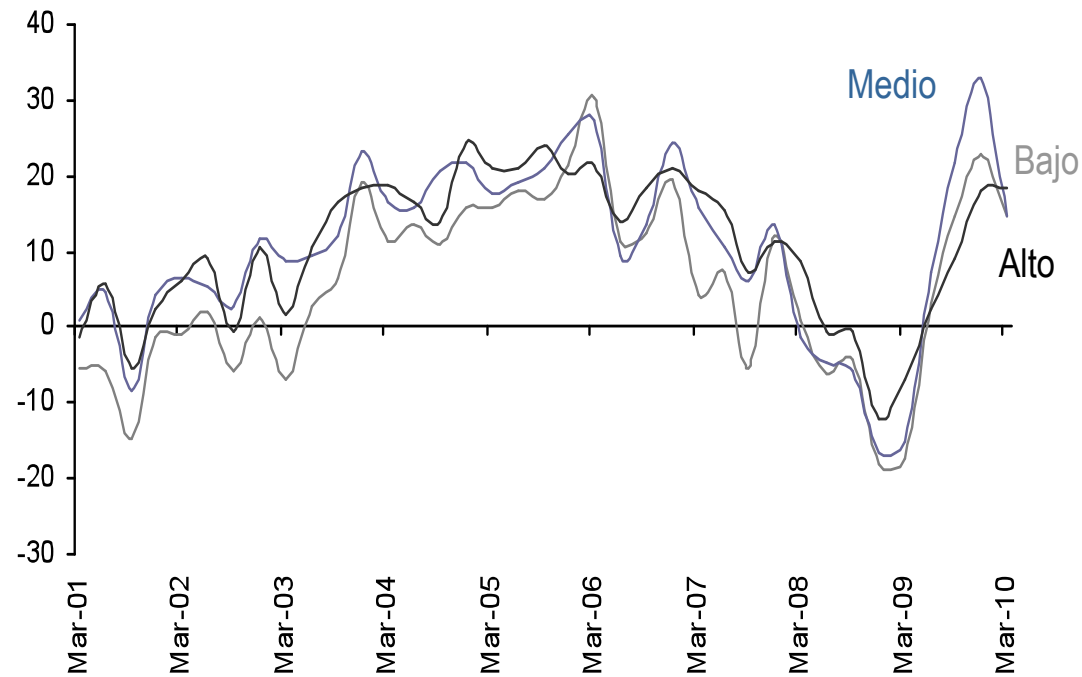


- La proporción de hogares que reporta un alza en los ingresos del hogar en los últimos doce meses disminuyó con respecto al trimestre anterior en 2,1 puntos porcentuales y aumento en 2,1 puntos porcentuales en un año.
- La proporción de hogares que reporta estabilidad o estancamiento en los ingresos disminuyó en 2,9 puntos porcentuales en el trimestre, manifestando una aumento de 7,7 puntos porcentuales en un año.
- La proporción de hogares que reporta una caída en el ingreso durante el trimestre aumento en 5,4 puntos porcentuales en el trimestre, y registró una baja de 9,4 puntos porcentuales en un año.

¿Qué espera del Ingreso de su Hogar durante los próximos doce meses?

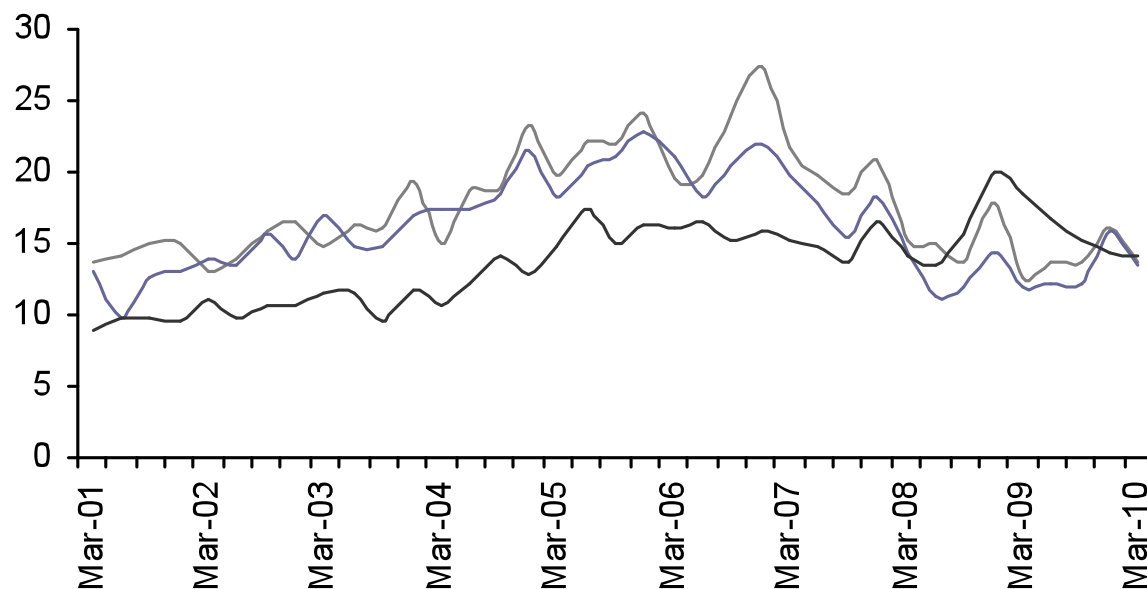


- Disminuyó la proporción de hogares que espera un alza (3,7 puntos porcentuales), también cae la proporción de hogares que espera el mismo ingreso (1,3 puntos porcentuales) mientras que aumenta la proporción de hogares que espera una baja de su ingreso (5,6 puntos porcentuales) con respecto a Diciembre de 2009.
- El fenómeno detrás de las expectativas de menores ingresos está marcado por los hogares de los estratos sociales bajos y medios, impulsado principalmente por una baja de 10,2 puntos porcentuales en el estrato medio .



- Los índices de optimismo se calculan tomando la resta entre respuestas positivas y negativas, dividido por la suma de respuestas positivas, negativas y neutras. Esto muestra la importancia relativa de las respuestas de un tipo u otro respecto del universo de respuestas.
- Cuando el índice es negativo hay más respuestas negativas que positivas.
- Se observa que a pesar de estar en la zona de optimismo esta presenta un empeoramiento con respecto al trimestre anterior en todos los estratos (la mayor baja es en el estrato medio).
- Dicha situación de baja en el optimismo se refleja también en los desocupados y ocupados.

Compras de Durables y Vivienda



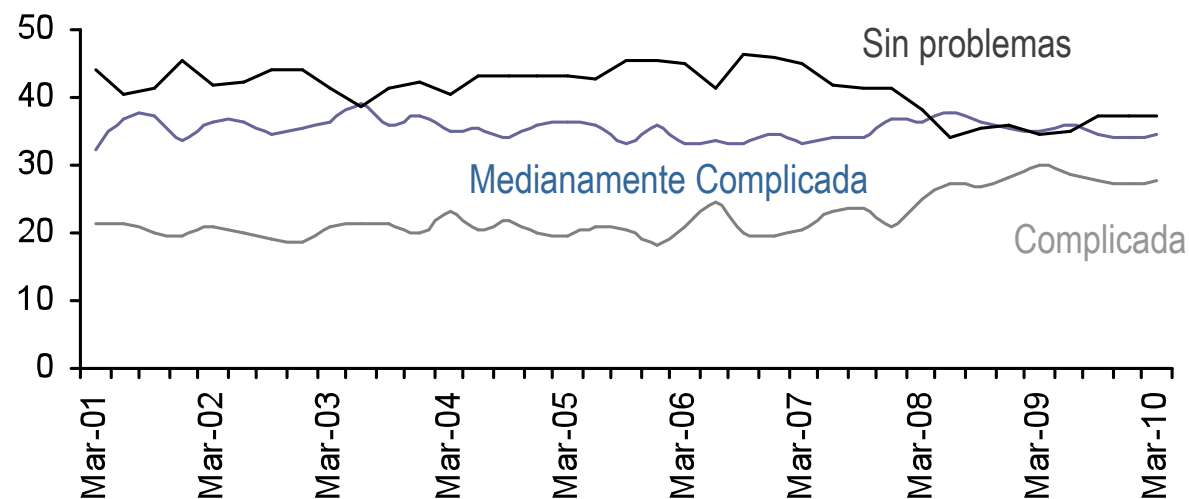
Compró Durables en los Anteriores Tres Meses

Piensa Comprar Durables en Próximos Tres Meses

Piensa Comprar Vivienda en los Próximos Doce Meses

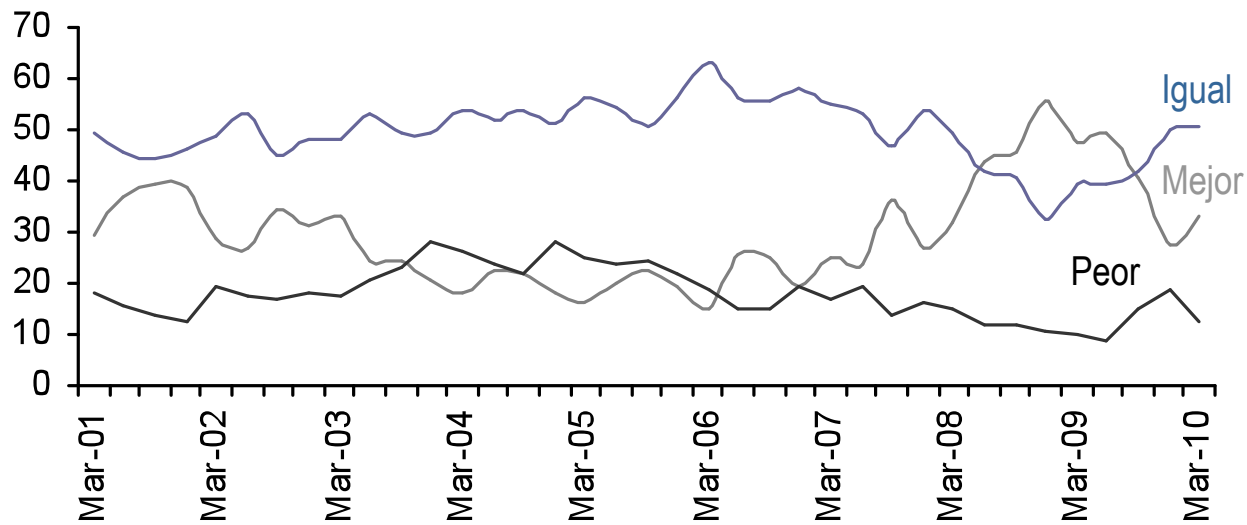
- La proporción de hogares que manifiesta haber comprado durables en el último trimestre disminuye en 2,4 pp. con respecto a Diciembre de 2009.
- Anualmente, sube la proporción de hogares que manifiesta haber comprado durables en el último trimestre en 1,1 puntos porcentuales
- Con respecto a un año atrás, también aumenta el porcentaje de intención de compra por medio de deuda en 2,3 puntos porcentuales, mientras también cae en 1,3 puntos porcentuales las compras al contado o con ahorros.

La Situación de Deuda de su Hogar es...



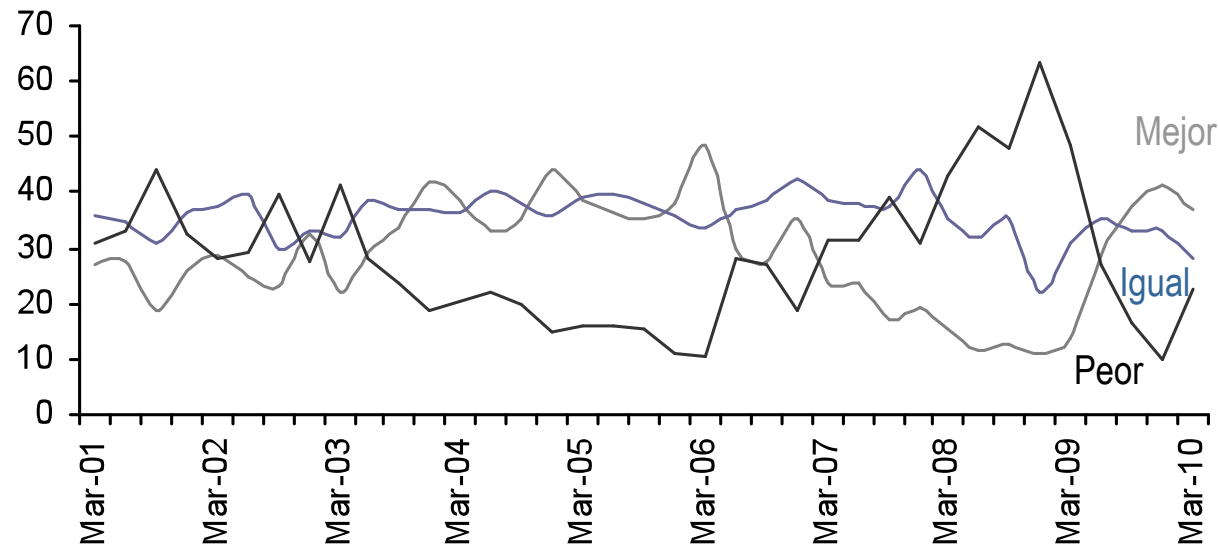
- Al comparar con Diciembre de 2009, aumentan en 0,5 y 0,1 puntos porcentuales respectivamente los hogares que manifiestan tener una situación de deuda complicada y medianamente complicada, mientras que disminuyen en 0,4 puntos porcentuales los hogares que declaran tener una situación sin problemas.
- Los estratos sociales que declaran un alza con respecto a una situación de deuda complicada respecto al trimestre anterior es el estrato alto y medio con aumento de 3,4 y 2,3 puntos porcentuales respectivamente, por su parte el estrato bajo disminuye en 2,7 puntos porcentuales.

¿En su opinión la Situación Económica del país un año atrás era...?



- A diferencia de lo observado el trimestre pasado, existe un empeoramiento en la percepción de la ciudadanía respecto a la situación económica del país.
- Debido a que aumentó la cantidad de hogares que señaló que hace 12 meses la situación del país era “mejor que la actual” en 5,9 puntos porcentuales. Además cayó en 4,5 puntos porcentuales la proporción de hogares que cree que la situación económica del país será “mejor que la actual” en 12 meses más.
- Este empeoramiento en la percepción de la ciudadanía está concentrado en todos los estratos sociales.

¿Cómo cree Usted que será la Situación General del país en en año más?



- Existen claras diferencias en las variaciones de las diferentes respuestas a la pregunta sobre la expectativa de la situación del país en un año más.
- Mejor que la actual disminuye en 4,5 puntos porcentuales, igual disminuye en 4,8 puntos porcentuales, y peor aumenta en 12,8 puntos porcentuales con respecto a Diciembre de 2009.

Encuesta Marzo 2010	Estrato			Total
	Bajo	Medio	Alto	
1 Seguridad ciudadana	23,4	22,5	16,5	21,7
2 Falta de empleo	21,2	18,2	12,0	18,2
3 Terromoto	8,9	11,5	21,0	12,3
4 Sistema de salud	9,3	9,8	7,0	9,0
5 Sistema de educación y cultura	3,9	7,4	11,0	6,7
6 Bajos sueldos	6,1	5,6	2,7	5,2
7 Pobreza	4,4	4,9	5,8	4,9
8 Aumento del costo de la vida	3,5	2,7	3,2	3,1
9 Alcoholismo y drogadicción	3,7	1,9	1,8	2,6
10 Transporte público	2,0	2,4	2,7	2,3

Encuesta Diciembre 2009	Estrato			Total
	Bajo	Medio	Alto	
1 Seguridad ciudadana	30,8	32,4	28,6	31,0
2 Falta de empleo	20,9	16,9	14,5	18,0
3 Sistema de salud	10,8	12,8	6,6	10,8
4 Sistema de educación y cultura	5,6	8,9	12,8	8,3
5 Pobreza	3,9	4,8	5,7	4,6
6 Bajos sueldos	5,7	3,7	2,8	4,3
7 Alcoholismo y drogadicción	3,7	2,8	0,3	2,7
8 Transporte público	3,0	1,9	1,2	2,2
9 Falta de confianza en autoridades o políticos	1,3	1,3	4,0	1,8
10 Aumento del costo de la vida	1,7	1,2	1,7	1,5

- El principal problema del país, de acuerdo a la población del Gran Santiago, es la “Seguridad Ciudadana” con un 21,7% de las preferencias.
- Enseguida se ubica la “Falta de Empleo” manteniéndose en el segundo lugar con un 18,2% de las preferencias, mientras el tercer lugar ingresa como problema aquel asociado a lo ocurrido en febrero recién pasado. “Terremoto” con un 12,3%.

Encuesta de Diciembre 2009 a Marzo 2010	Estrato			Total
	Bajo	Medio	Alto	
Mayores Alzas				
1 Terromoto	8,9	11,5	21,0	12,3
2 Seguridad ciudadana	7,5	2,7	-5,3	3,1
3 Pobreza	2,9	2,2	1,8	2,4
4 Sistema de educación y cultura	0,3	3,5	3,8	2,2
Mayores Bajas				
1 Falta de empleo	-8,4	-7,6	-12,1	-8,8
2 Transporte público	-7,4	-4,1	-0,9	-4,8
3 Aumento del costo de la vida	-2,0	-4,3	-2,1	-2,9
4 Delitos económicos, estafas y corrupción	-0,7	-0,7	-1,4	-0,8

- Estas ponderaciones explican que el problema relacionado al Terremoto sea el que presenta la menor alza, con 12,3 puntos porcentuales respecto del trimestre anterior y al año anterior en igual trimestre.

- Por su parte, al comparar con Diciembre de 2010 las mayores bajas se observan en “Falta de Empleo”, y el “Transporte Público”.

Encuesta de Marzo 2009 a Marzo 2010	Estrato			Total
	Bajo	Medio	Alto	
Mayores Alzas				
1 Terromoto	8,9	11,5	21,0	12,3
2 Aumento del costo de la vida	1,7	1,5	1,5	1,6
3 Vivienda	1,2	1,8	0,3	1,2
4 Bajos sueldos	0,4	1,9	-0,2	0,9
Mayores Bajas				
1 Seguridad ciudadana	-7,5	-9,9	-12,1	-9,3
2 Sistema de salud	-1,5	-3,0	0,4	-1,7
3 Sistema de educación y cultura	-1,7	-1,5	-1,8	-1,7
4 Acceso a la justicia	-0,5	-1,3	-1,7	-1,1

¿En qué porcentaje cree Ud. que subirán los precios durante los próximos 12 meses? En otras palabras: ¿Cuál cree Ud. que será la tasa de inflación medida por el Índice de Precios al Consumidor, IPC, en los próximos 12 meses?

	Menos de 2%	Entre 2% y 3%	Entre 3% y 4%	Más de 4%	NS/NR
Jun-05	14,3	26,7	12,7	14,7	31,6
Sep-05	13,3	28,3	16,2	16,5	25,7
Dic-05	13,7	25,5	15,9	16,2	28,7
Mar-06	11,6	25,4	16,4	16,2	30,4
Jun-06	8,6	20,9	17,3	23,5	29,7
Sep-06	11,0	19,5	14,2	21,7	33,6
Dic-06	12,1	26,2	14,6	19,2	27,9
Mar-07	13,3	24,7	13,1	13,2	35,7
Jun-07	11,0	22,5	12,4	16,0	38,1
Sep-07	6,4	21,1	14,6	25,3	32,6
Dic-07	5,6	20,2	14,0	32,4	27,8
Mar-08	4,5	14,6	15,5	37,2	28,2
Jun-08	3,4	13,5	15,6	44,6	22,9
Sep-08	9,6	9,7	9,4	52,8	18,5
Dic-08	13,7	8,1	8,4	49,8	20,0
Mar-09	17,2	12,7	10,4	35,3	24,4
Jun-09	20,9	13,3	11,1	25,7	29,0
Sep-09	23,0	14,8	10,6	27,8	29,0
Dic-09	26,6	15,0	9,1	22,3	27,0
Mar-10	18,8	15,9	10,8	29,3	25,2

- Al evaluar las expectativas de inflación que poseen los habitantes del Gran Santiago, se observa que se registra una caída en la proporción que espera una inflación menor a 2% en los próximos 12 meses, con un 18,8%, disminuyendo en 7,8 pp. con respecto a Diciembre de 2009 y aumentando en 1,6 pp. con respecto a Marzo de 2010.

Departamento de Economía
Universidad de Chile
Diagonal Paraguay 257,
torre 26, Santiago, Chile
☎(56-2) 978 34 21

www.microdatos.cl

