



Departamento de Economía  
Universidad de Chile  
Diagonal Paraguay 257,  
torre 26, Santiago, Chile  
☎(56-2) 978 34 21

[www.microdatos.cl](http://www.microdatos.cl)



# Encuesta de Percepciones y Expectativas Económicas de la Universidad de Chile, Junio de 2011

David Bravo  
Oscar Landerretche

28 de Julio, 2011  
Departamento de Economía  
Universidad de Chile

# Encuesta de Expectativas Económicas

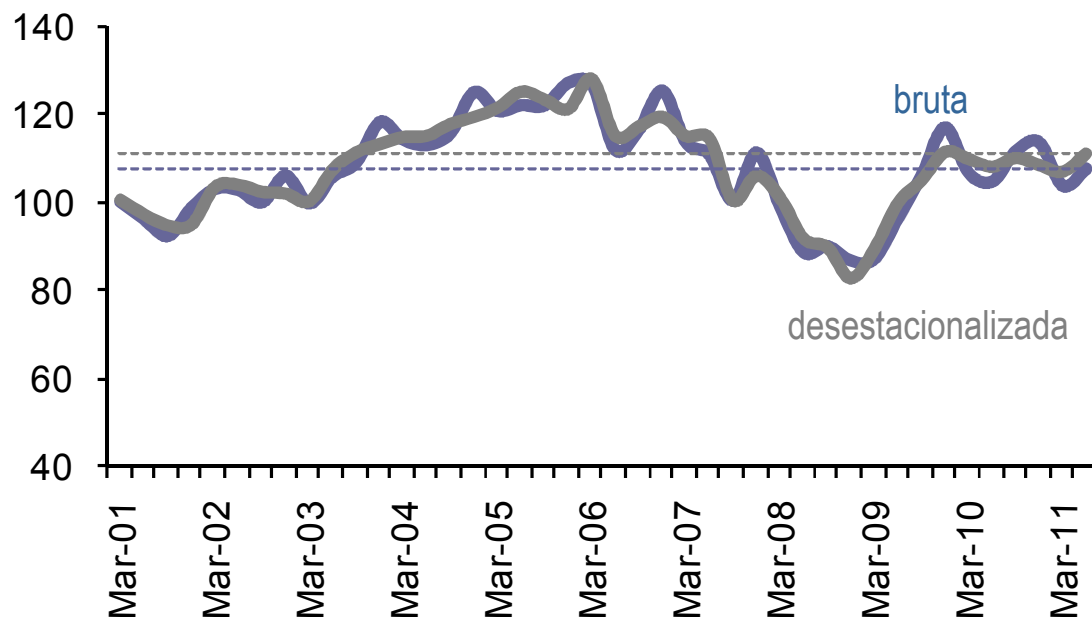
Desde el Primer Trimestre de 2001, el Centro de Microdatos de la Universidad de Chile ha estado tomando una encuesta de expectativas económicas...

...en la forma de un módulo adicional a la Encuesta de Ocupación y Desocupación que la Universidad de Chile levanta desde 1957 para el Gran Santiago...

...y, por ende, con la misma base muestral de la Encuesta de Ocupación, es decir, alrededor de 3.000 hogares representativos del Gran Santiago...

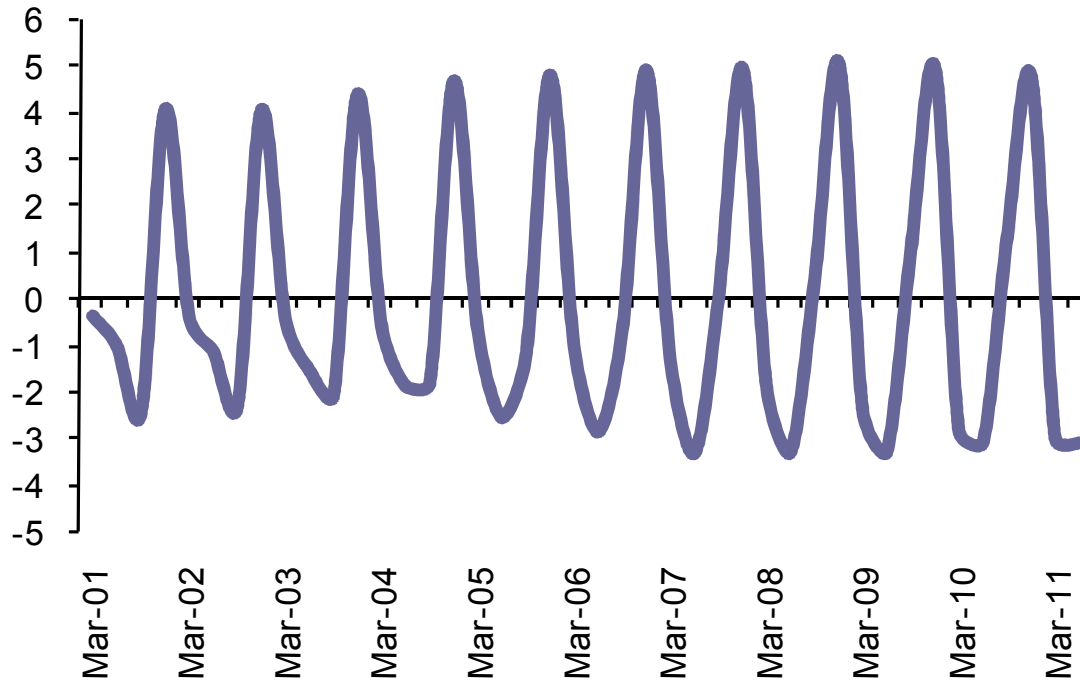
...y, adicionalmente, con la representatividad muestral que da una encuesta territorial (vs. una telefónica).

## Confianza de los Consumidores



- Sube la confianza de los consumidores en Junio de 2011.
- El índice general bruto aumentó en 3,8 puntos porcentuales respecto al trimestre anterior.
- Por su parte el índice desestacionalizado confirma esta alza ubicándose 4,1 puntos porcentuales por encima de la última medición .
- Ambos índices muestran mayores niveles respecto de lo que se observaba hace 12 meses atrás (con alzas de 2,9 y 3,0 pp. respectivamente).

## Estacionalidad en Confianza de los Consumidores



- Es importante reconocer que la CC siempre cae durante los meses de otoño e invierno y aumenta en el resto del año.
- El gráfico muestra la diferencia porcentual entre la serie original y la desestacionalizada.
- Por lo general la serie CC crece un 4-5% por sobre tendencia todos los últimos trimestres del año.
- Y cae en 1-2% por debajo de tendencia en marzo. Un efecto estacional que se profundiza y llega a un valor cercano a 2-3% en septiembre.

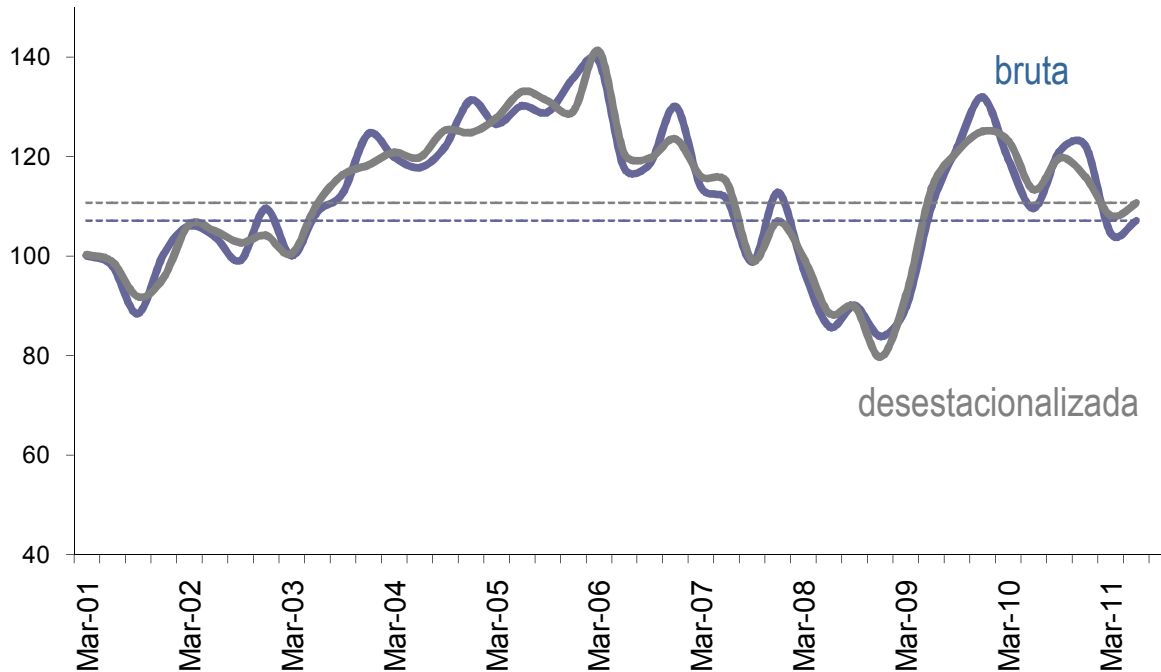
El índice de Confianza de los Consumidores se construye a partir de cuatro índices que reflejan diferentes aspectos de esa confianza:

- El índice de Situación Esperada (SE)
- El índice de Situación Actual (SA)
- El índice de Situación Familiar (SF)
- El índice de Situación del País (SP)

Cada índice se calcula a partir de un conjunto diferente de preguntas del módulo de la Encuesta.

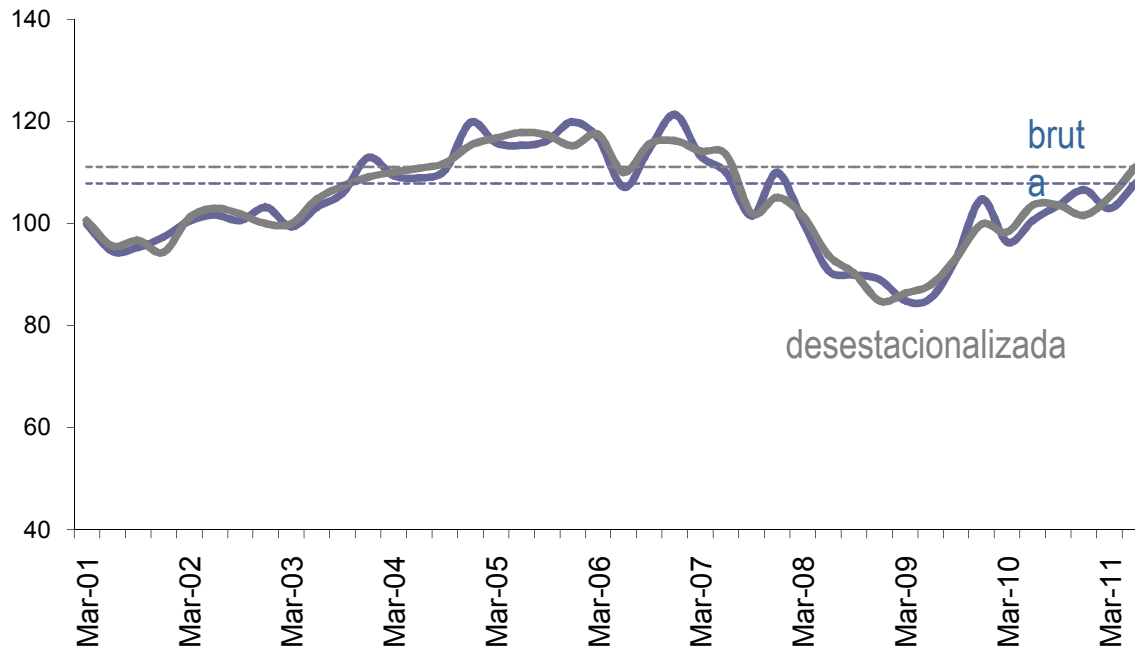
De los cuatro índices de confianza de los consumidores, podemos encontrar dos de los subíndices que miden "*percepción*" (índices de Situación Esperada y del País, SE y SP) y dos que miden "*sensación*" (índices de Situación Actual y Familiar, SA y SF).

## Situación Esperada



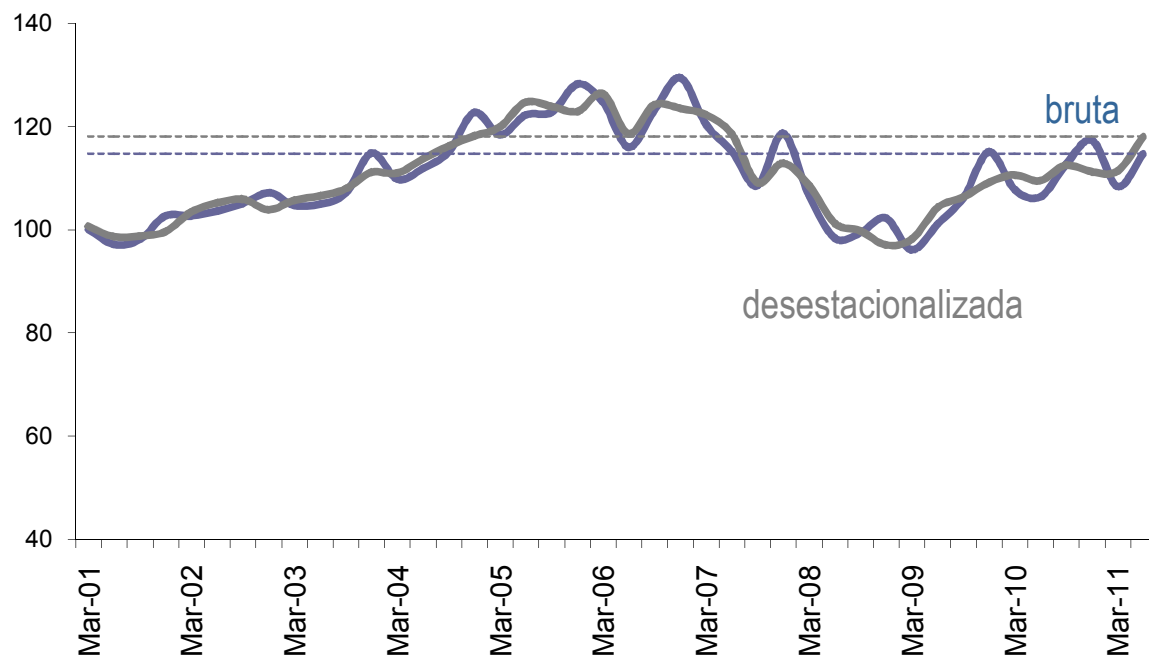
- El índice de Situación Esperada (SE) tuvo un alza tanto en su serie bruta como en la serie desestacionalizada de 2,6 puntos porcentuales con respecto al trimestre anterior.
- Al comparar con respecto a lo observado hace 12 meses atrás la serie de SE presenta un empeoramiento tanto de la serie bruta (2,5 puntos porcentuales) como de la serie desestacionalizada (2,6 puntos porcentuales).

## Situación Actual



- El índice de Situación Actual (SA) presenta un alza en la serie bruta y en la serie desestacionalizada.
- La serie bruta aumenta en 5,0 puntos porcentuales mientras en la serie desestacionalizada aumenta en 5,9 puntos porcentuales respecto a Marzo de 2011.
- Al comparar con respecto a lo observado hace 12 meses, la serie bruta aumenta en 7,3 puntos porcentuales mientras que la serie desestacionalizada lo hace en 7,5 puntos porcentuales.

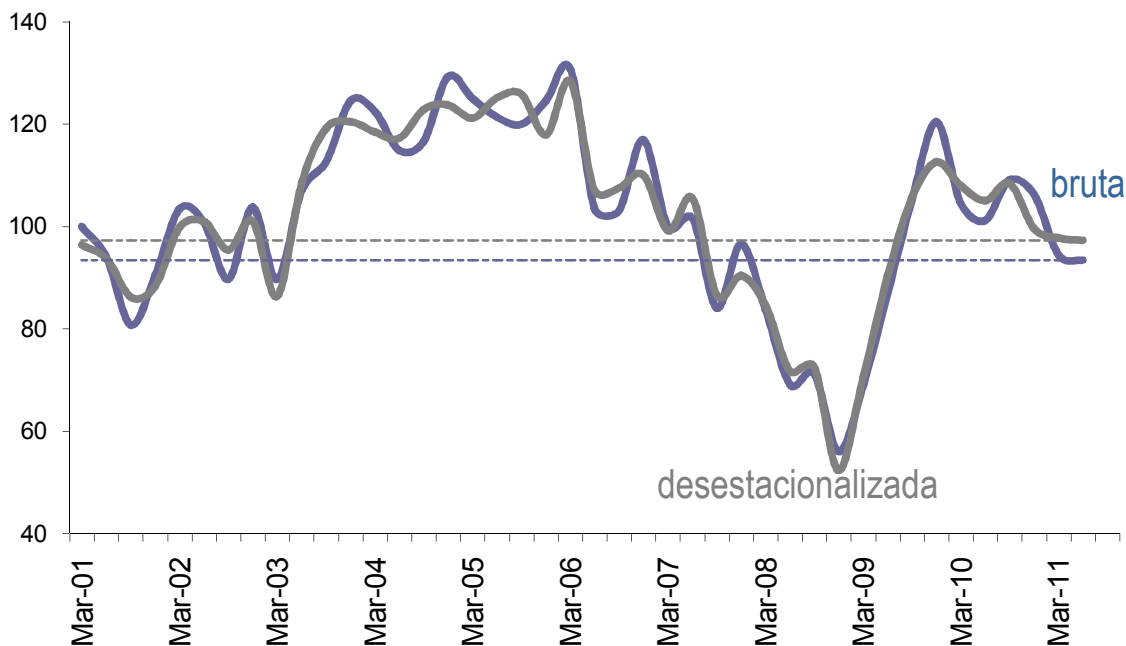
## Situación Familiar



- El índice de Situación Familiar (SF) aumentó en la serie bruta con respecto a Marzo de 2011 en 6,3 y aumentó en 6,6 puntos porcentuales en la serie desestacionalizada.
- Con respecto a 12 meses atrás la serie bruta aumentó 8,3 pts. porcentuales, y la serie desestacionalizada lo hizo 8,5 puntos porcentuales.

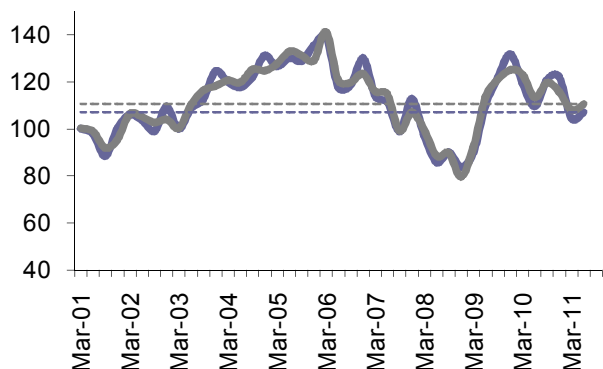


## Situación del País

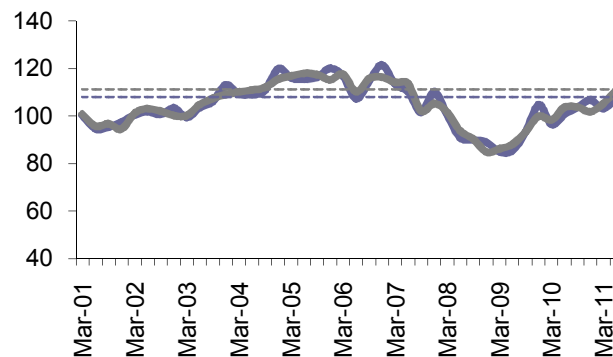


- El índice de Situación País (SP) disminuyó en la serie bruta con respecto a Marzo de 2011 en 1,0 y en 0,5 puntos porcentuales en la serie desestacionalizada.
- La serie bruta del indicador de Situación del País presenta un baja anual de 7,8 puntos porcentuales al igual que en la serie desestacionalizada.

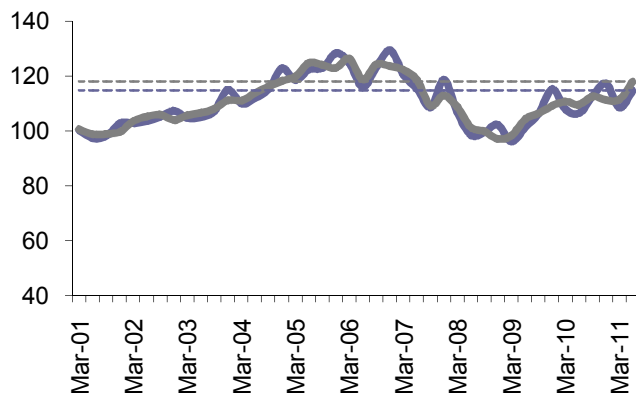
Situación Esperada



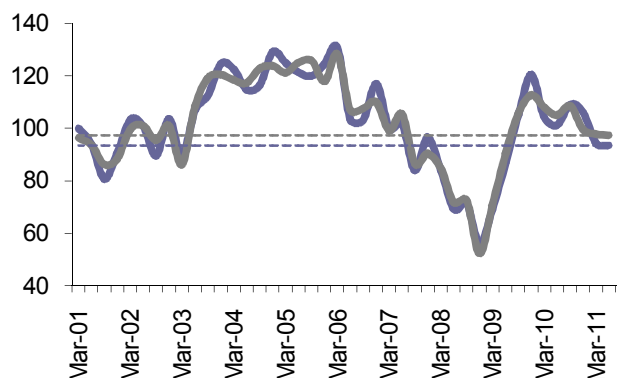
Situación Actual



Situación Familiar

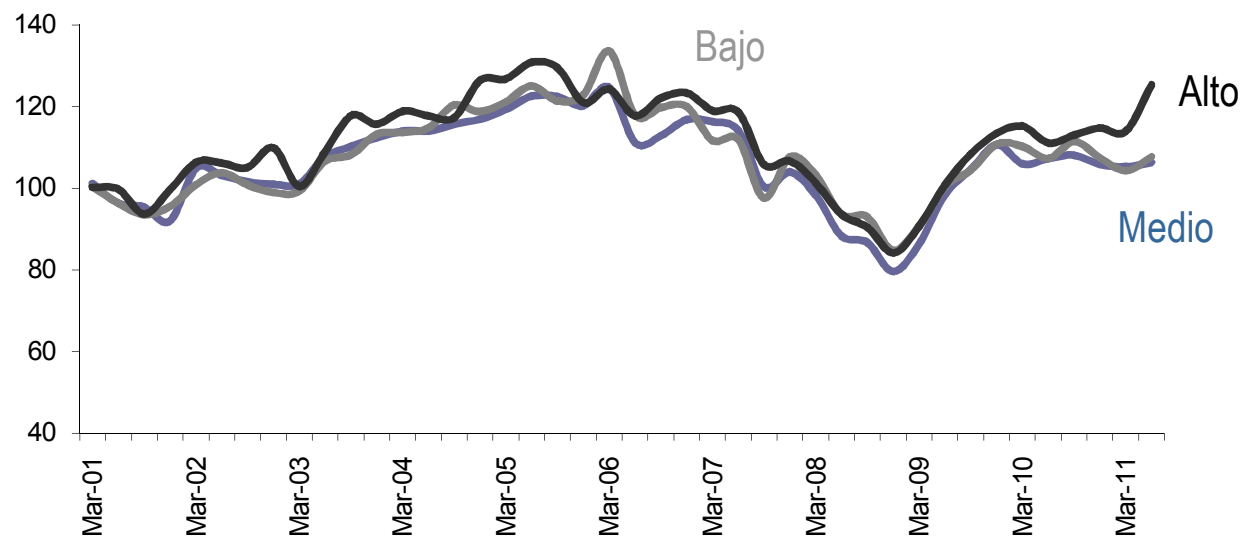


Situación del País



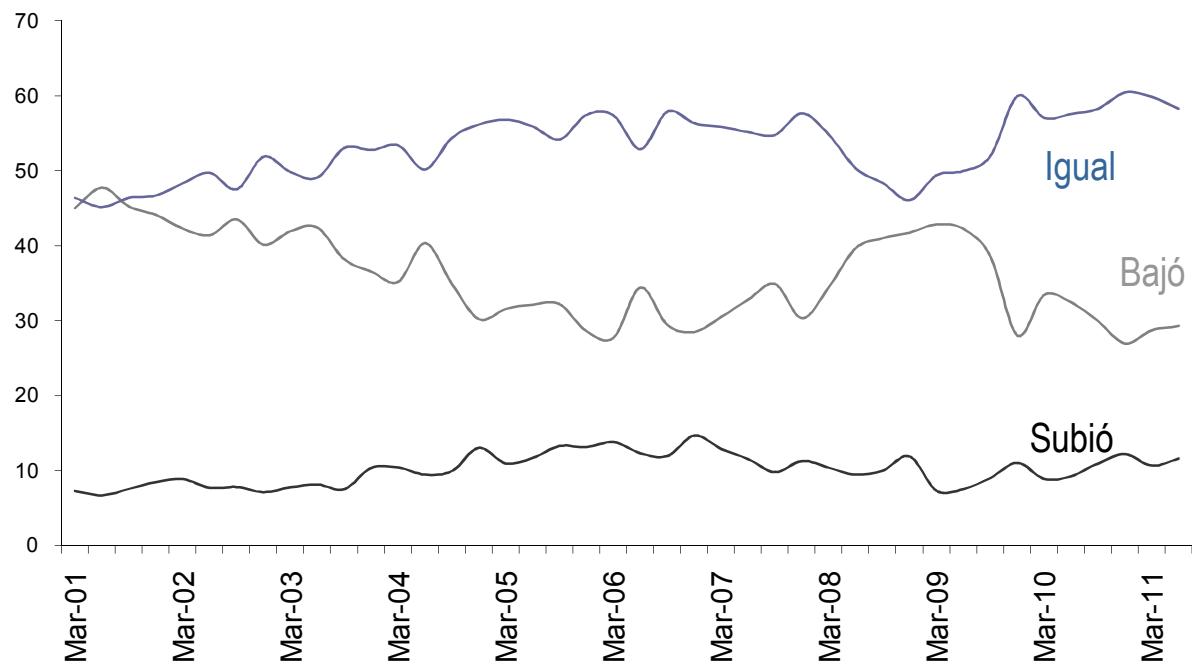
- En este levantamiento se observa que los subíndices que miden “sensación” (índices de Situación Actual y Familiar, SA y SF), muestran un alza con respecto al trimestre recién pasado.
- En cuanto a los índices asociados a “percepción” (índices de Situación Esperada y del País, SE y SP) tanto la serie bruta como la serie desestacionalizada de Situación Esperada aumentan en 2,6 puntos porcentuales.
- Sin embargo, tanto la serie bruta como la serie desestacionalizada de Situación País muestran leves disminuciones de 1,0 y 0,5 puntos porcentuales respectivamente.

## CC desestacionalizada por estratos socioeconómicos



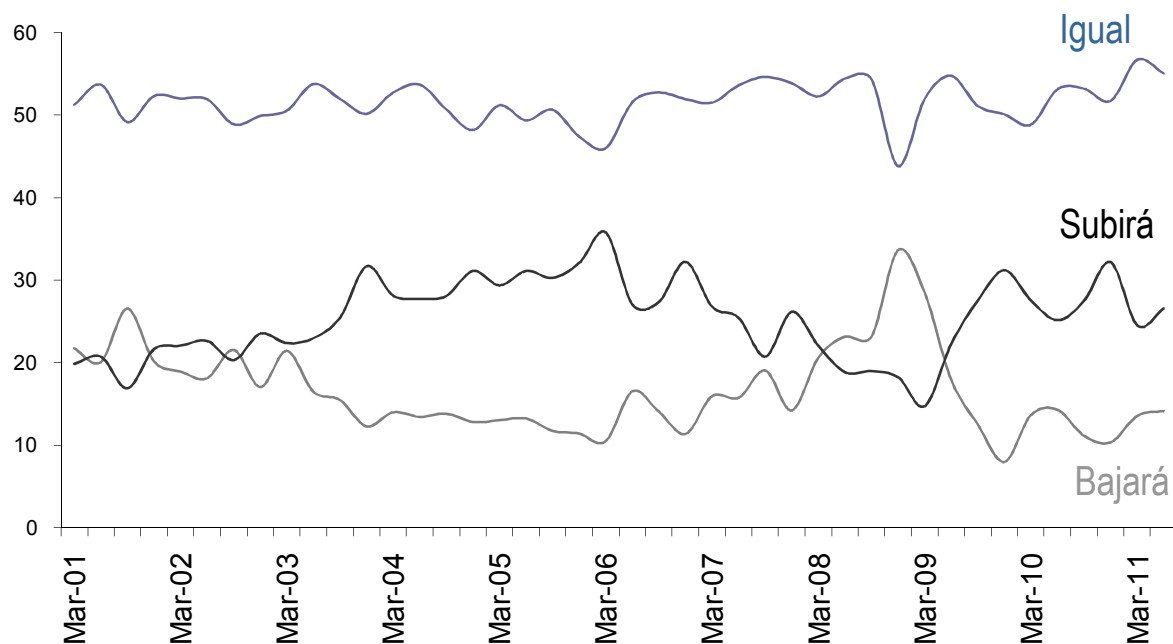
- El aumento en el índice de Confianza de los Consumidores (desestacionalizado) con respecto a Marzo de 2011 (de 4,1 puntos porcentuales) se explica por un aumento del índice en todos los estratos pero empujado con mayor fuerza por el incremento en el segmento alto.
- En el estrato bajo, medio y alto se observan aumentos de 3,3, 1,0 y 11,5 puntos porcentuales, respectivamente.

## ¿Cómo ha variado el Ingreso de su Hogar en los últimos doce meses?

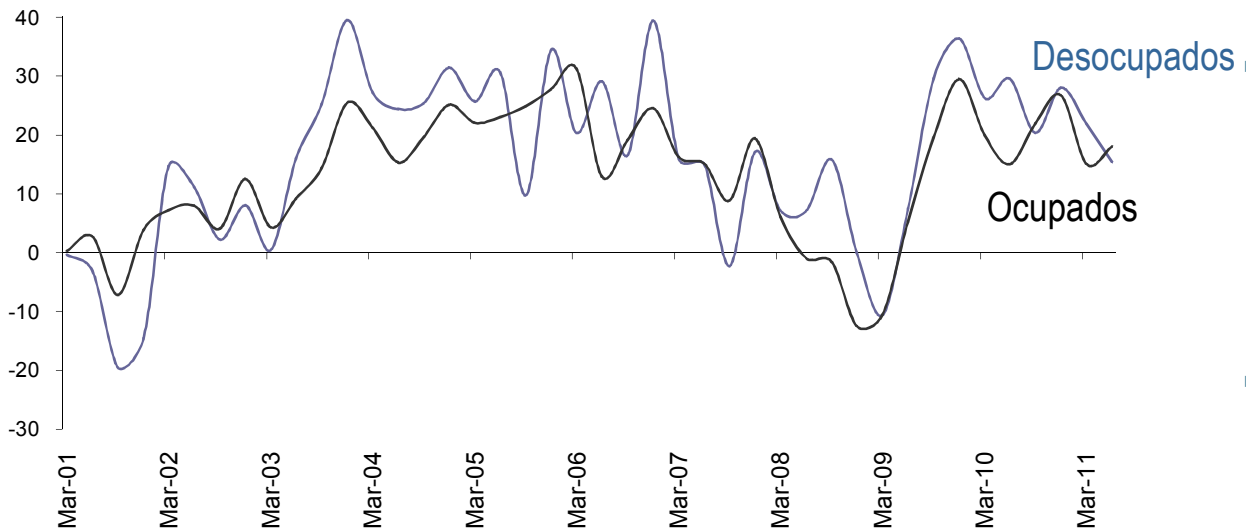
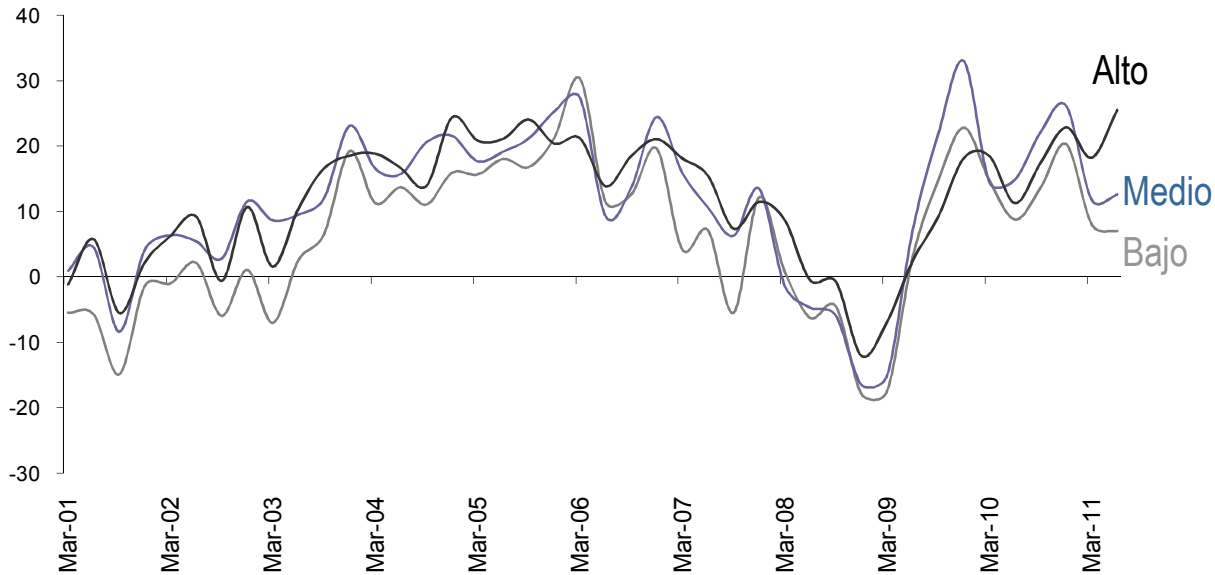


- La proporción de hogares que reporta una baja en los ingresos del hogar en los últimos doce meses aumentó con respecto al trimestre anterior en 0,5 puntos porcentuales y disminuyó en 3,2 puntos porcentuales en un año.
- La proporción de hogares que reporta estabilidad o estancamiento en los ingresos disminuyó en 1,6 puntos porcentuales en el trimestre, manifestando un aumento de 0,7 puntos porcentuales en un año.
- La proporción de hogares que reporta un alza en el ingreso durante el trimestre aumentó en 1,0 puntos porcentuales en el trimestre, registrando un alza de 2,4 puntos porcentuales en un año.

### ¿Qué espera del Ingreso de su Hogar durante los próximos doce meses?

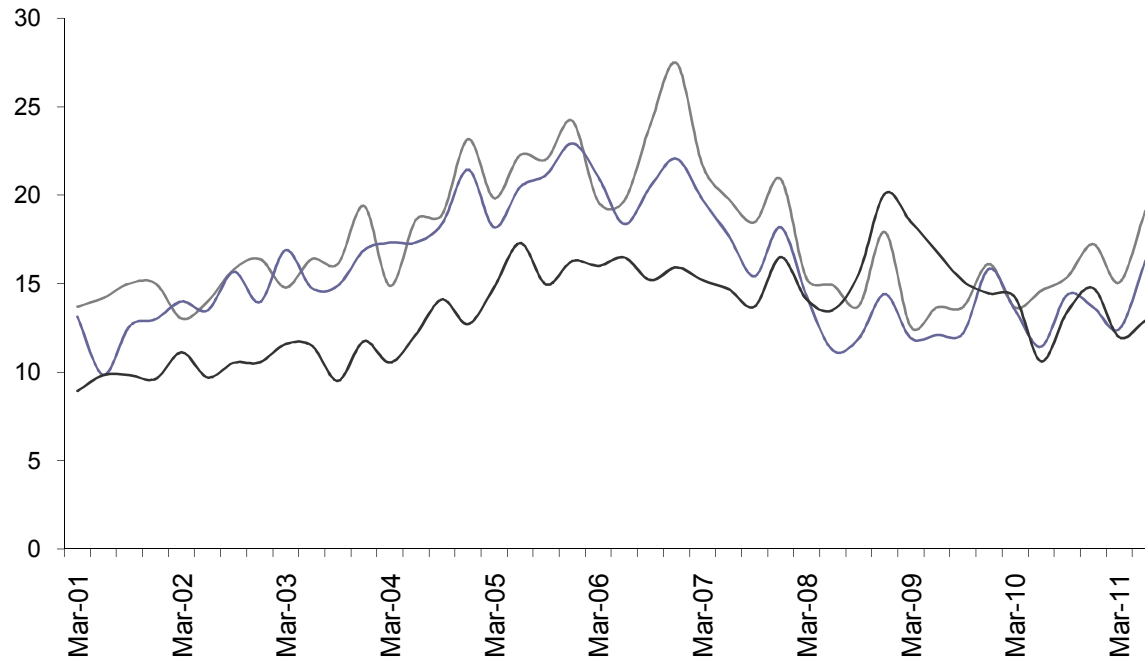


- Aumentó la proporción de hogares que espera un alza (2,1 puntos porcentuales), mientras disminuyó la proporción de hogares que espera el mismo ingreso (1,7 puntos porcentuales), mientras que sube la proporción de hogares que espera una baja de su ingreso (0,5 puntos porcentuales) con respecto a Marzo de 2011.
- El fenómeno detrás de las expectativas de mayores ingresos está marcado por los hogares de los estratos bajos y altos, pero impulsado principalmente por la fuerte alza de 8,7 puntos porcentuales en el estrato alto.



- Los índices de optimismo se calculan tomando la resta entre respuestas positivas y negativas, dividido por la suma de respuestas positivas, negativas y neutras. Esto muestra la importancia relativa de las respuestas de un tipo u otro respecto del universo de respuestas.
- Cuando el índice es negativo hay más respuestas negativas que positivas.
- Se observa que en los estratos alto y medio existe una alza en el optimismo con respecto al trimestre anterior, mientras que en el bajo se observa un estancamiento.
- Dicha situación de mayor optimismo se refleja sólo en los ocupados y no en los desocupados.

## Compras de Durables y Vivienda



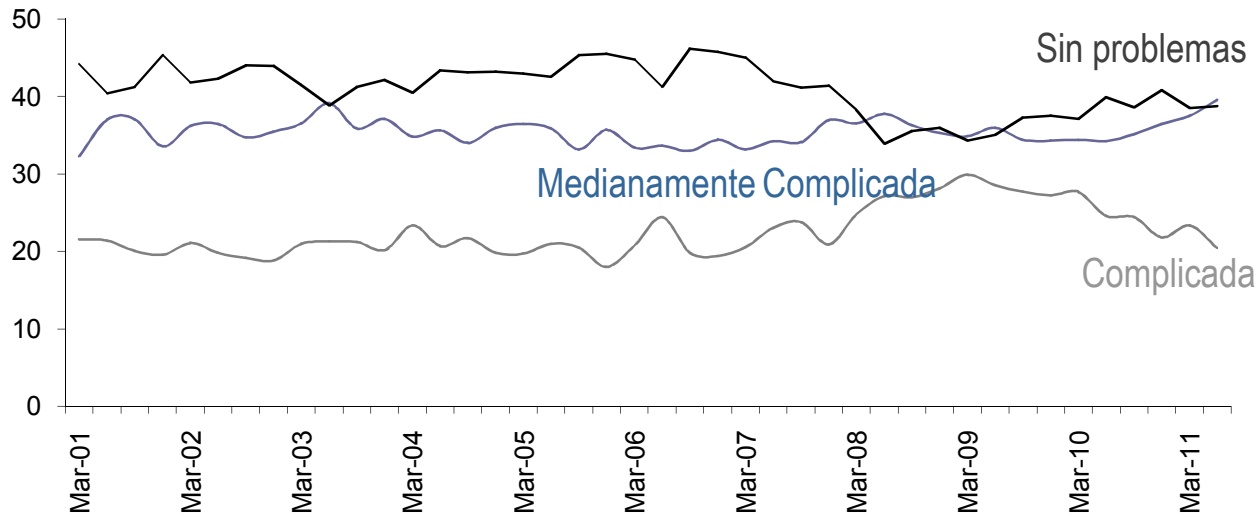
Compró Durables en los Anteriores Tres Meses

Piensa Comprar Durables en Próximos Tres Meses

Piensa Comprar Vivienda en los Próximos Doce Meses

- La proporción de hogares que manifiesta haber comprado durables en el último trimestre aumenta en 4,1 puntos porcentuales con respecto a Marzo de 2011.
- Anualmente, sube la proporción de hogares que manifiesta haber comprado durables en el último trimestre en 4,5 puntos porcentuales. Aumento impulsado por quienes compran al contado (aumento de 9,3 p.p.)
- Se registra un aumento en la intención de compra de vivienda de 0,9 puntos porcentuales respecto del trimestre anterior.

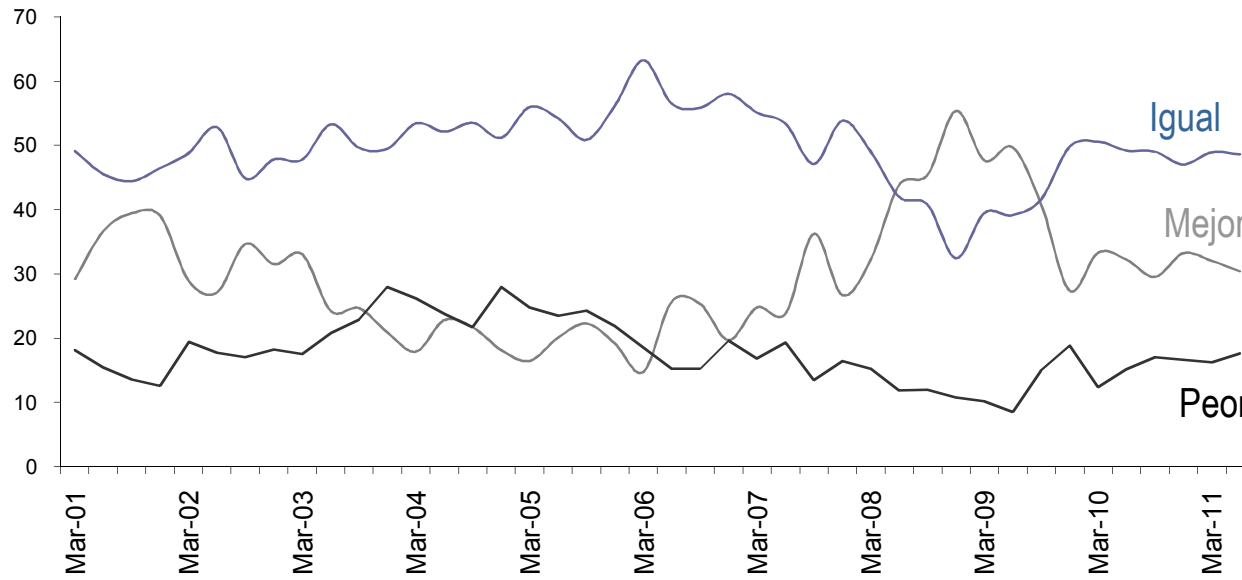
### La Situación de Deuda de su Hogar es...



- Al comparar con el trimestre anterior:
- Disminuyen en 2,9 puntos porcentuales los hogares que manifiestan tener una situación de deuda complicada.
- Aumentan en 2,1 aquellos que declaran tener una situación de deuda medianamente complicada.
- Aumentan en 0,2 puntos porcentuales los hogares que declaran tener una situación sin problemas .
- La disminución en los hogares que declaran estar en una situación de deuda "complicada" respecto al trimestre anterior se debe principalmente a la disminución de 5,0 puntos porcentuales en el estrato medio.



## ¿En su opinión la Situación Económica del país un año atrás era...?



- Existe un mejoramiento en la percepción de la ciudadanía respecto a la situación económica del país.
- Disminuyó la cantidad de hogares que señaló que hace 12 meses la situación país era “mejor que la actual” en 1,6 puntos porcentuales.
- El porcentaje de hogares que señala que hace 12 meses la situación del país era “peor que la actual” aumentó en 1,4 puntos porcentuales.

Encuesta Junio 2011	Estrato			Total
	Bajo	Medio	Alto	
1 Seguridad ciudadana	20,7	19,6	20,5	20,2
2 Sistema de educación y cultura	12,8	18,9	28,5	18,4
3 Sistema de salud	12,8	12,7	11,2	12,4
4 Falta de empleo	15,1	11,2	5,8	11,7
5 Bajos sueldos	7,8	6,1	2,3	6,1
6 Falta de confianza en autoridades o políticos	4,7	6,5	4,7	5,4
7 Pobreza	4,1	5,9	7,2	5,4
8 Aumento del costo de la vida	5,7	4,9	2,3	4,7
9 Transporte público	3,4	4,3	2,3	3,5
10 Alcoholismo y drogadicción	2,5	1,6	1,0	1,8

Encuesta Marzo 2011	Estrato			Total
	Bajo	Medio	Alto	
1 Seguridad ciudadana	20,8	23,5	23,1	22,3
2 Falta de empleo	15,6	12,8	9,4	13,2
3 Sistema de salud	11,4	8,0	8,2	9,4
4 Aumento del costo de la vida	10,0	8,3	8,3	9,0
5 Bajos sueldos	9,1	9,3	3,5	8,1
6 Sistema de educación y cultura	4,2	7,8	13,0	7,4
7 Transporte público	7,7	7,6	3,1	6,8
8 Pobreza	4,4	5,7	9,5	5,9
9 Falta de confianza en autoridades o políticos	3,2	3,3	2,4	3,1
10 Alcoholismo y drogadicción	2,8	3,6	0,7	2,7

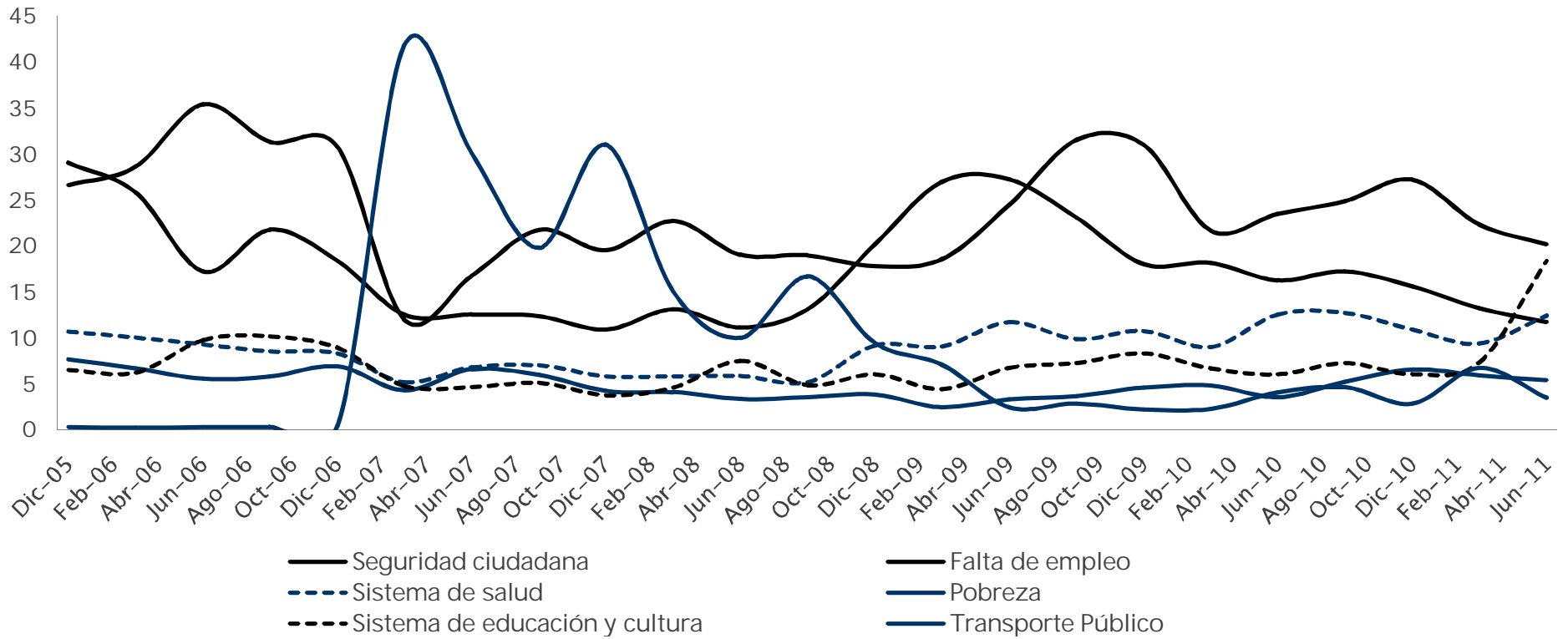
- El principal problema del país, de acuerdo a la población del Gran Santiago, es la "Seguridad Ciudadana" con un 20,2% de las preferencias.
- Enseguida se ubica el "Sistema de educación y cultura" con un 18,4% de las preferencias, mientras el tercer lugar lo ocupa el "Sistema de Salud" con un 12,4%.

Encuesta de Marzo 2011 a Junio 2011	Estrato			Total
	Bajo	Medio	Alto	
<b>Mayores Alzas</b>				
1 Sistema de educación y cultura	8,6	11,1	15,5	11,0
2 Sistema de salud	1,4	4,7	3,0	3,0
3 Falta de confianza en autoridades o políticos	1,5	3,2	2,2	2,3
4 Idiosincracia del pueblo	0,0	0,6	1,4	0,5
<b>Mayores Bajas</b>				
1 Aumento del costo de la vida	-4,3	-3,4	-6,0	-4,3
2 Transporte público	-4,3	-3,3	-0,8	-3,2
3 Seguridad ciudadana	-0,1	-3,8	-2,6	-2,1
4 Bajos sueldos	-1,3	-3,2	-1,1	-2,0

Encuesta de Junio 2010 a Julio 2011	Estrato			Total
	Bajo	Medio	Alto	
<b>Mayores Alzas</b>				
1 Sistema de educación y cultura	9,0	11,8	20,0	12,3
2 Falta de confianza en autoridades o políticos	2,3	3,6	2,5	2,8
3 Pobreza	1,5	1,8	2,6	1,8
4 Contaminación ambiental	0,6	0,5	0,5	0,5
<b>Mayores Bajas</b>				
1 Falta de empleo	-3,0	-5,7	-5,6	-4,6
2 Seguridad ciudadana	-2,0	-4,4	-3,4	-3,3
3 Aumento del costo de la vida	-2,1	-1,7	-3,0	-2,1
4 Terromoto	-1,4	-1,4	-3,3	-1,7

- El "Aumento del costo de la vida" presenta una de las mayores bajas trimestrales.
- Dentro de las mayores alzas se observa el "Sistema de educación y cultura".
- Por su parte, al comparar con Junio de 2010 las mayores bajas se observan en la "Falta de empleo", y en la "Seguridad ciudadana".
- Las mayores alzas se observan en el "Sistema de educación y cultura" y en la "Falta de confianza en autoridades o políticos".

## Principal Problema Diciembre 2005 - Junio 2011

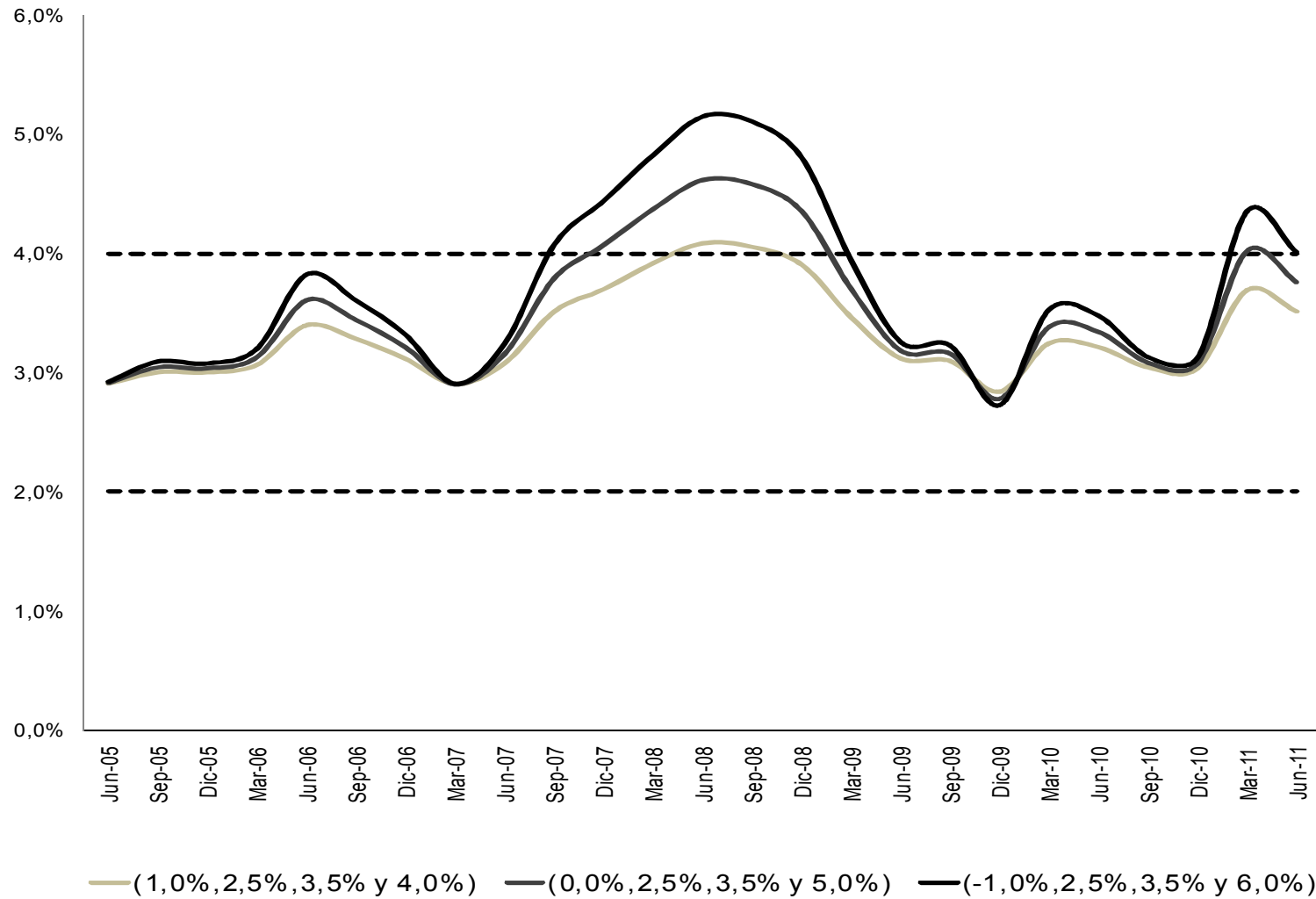


*¿En qué porcentaje cree Ud. que subirán los precios durante los próximos 12 meses? En otras palabras: ¿Cuál cree Ud. que será la tasa de inflación medida por el Índice de Precios al Consumidor, IPC, en los próximos 12 meses?*

	Menos de 2%	Entre 2% y 3%	Entre 3% y 4%	Más de 4%	NS/NR
jun-05	14,3	26,7	12,7	14,7	31,6
sep-05	13,3	28,3	16,2	16,5	25,7
dic-05	13,7	25,5	15,9	16,2	28,7
mar-06	11,6	25,4	16,4	16,2	30,4
jun-06	8,6	20,9	17,3	23,5	29,7
sep-06	11,0	19,5	14,2	21,7	33,6
dic-06	12,1	26,2	14,6	19,2	27,9
mar-07	13,3	24,7	13,1	13,2	35,7
jun-07	11,0	22,5	12,4	16,0	38,1
sep-07	6,4	21,1	14,6	25,3	32,6
dic-07	5,6	20,2	14,0	32,4	27,8
mar-08	4,5	14,6	15,5	37,2	28,2
jun-08	3,4	13,5	15,6	44,6	22,9
sep-08	9,6	9,7	9,4	52,8	18,5
dic-08	13,7	8,1	8,4	49,8	20,0
mar-09	17,2	12,7	10,4	35,3	24,4
jun-09	20,9	13,3	11,1	25,7	29,0
sep-09	23,0	14,8	10,6	27,8	29,0
dic-09	26,6	15,0	9,1	22,3	27,0
mar-10	18,8	15,9	10,8	29,3	25,2
jun-10	17,6	16,1	9,6	26,7	30,0
sep-10	21,7	13,7	8,8	24,5	31,2
dic-10	19,8	15,3	9,5	22,6	32,8
mar-11	11,2	11,0	15,1	35,3	27,5
jun-11	13,7	12,0	14,3	31,4	28,8

- Al evaluar las expectativas de inflación que poseen los habitantes del Gran Santiago, se registra un alza en la proporción que espera una inflación menor a 2% en los próximos 12 meses, con un 13,7%, aumentando en 2,5 pp. con respecto a Marzo de 2011.
- En relación al trimestre pasado disminuye la proporción que espera una inflación entre 3% y 4% y más de 4% (0,8 y 3,9 puntos porcentuales).

# Expectativas de Inflación

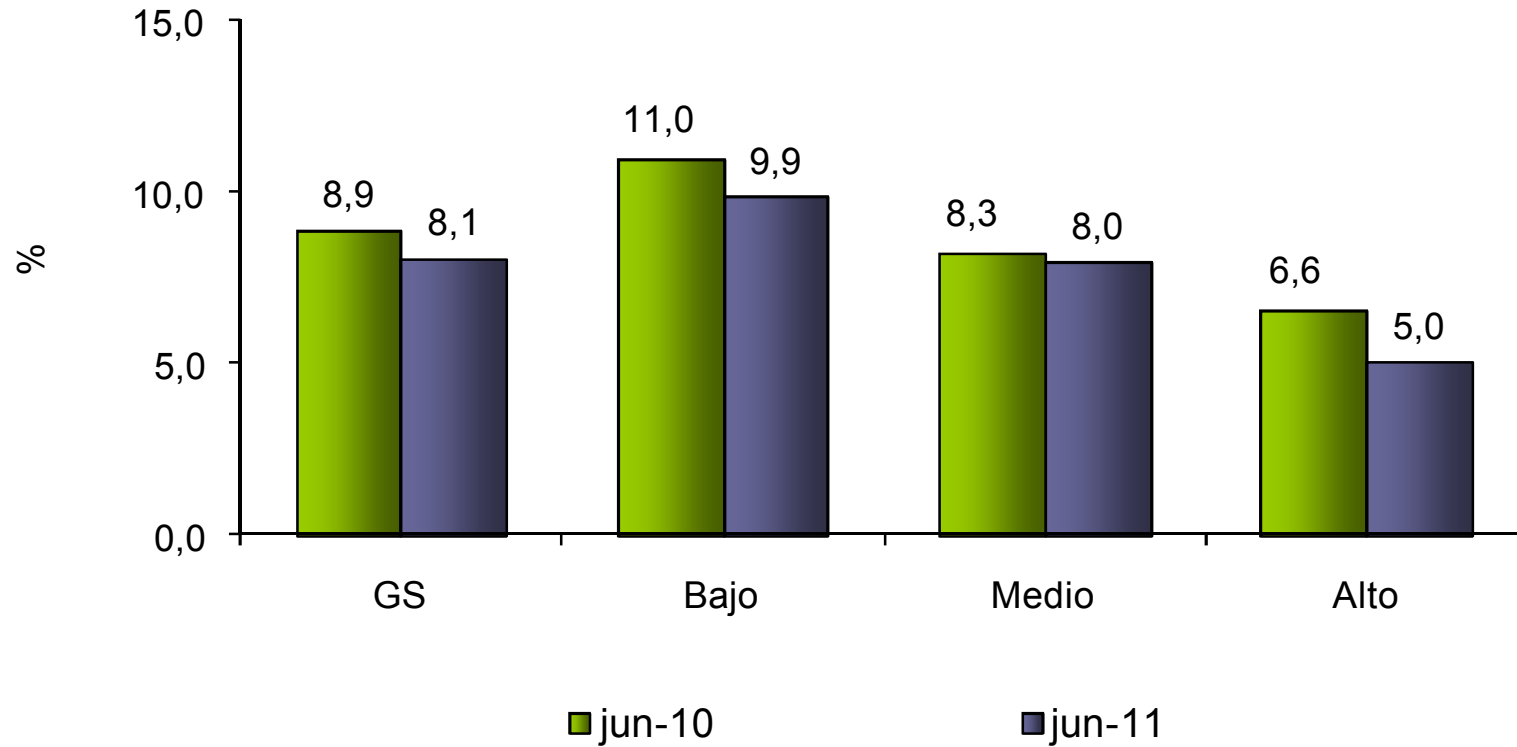


## ¿Qué puede explicar el aumento de la Confianza del Consumidor diferenciado por estrato?

El índice desestacionalizado de Confianza de los Consumidores aumentó en 3 puntos porcentuales en 12 meses. Sin embargo, éste se descompone en:

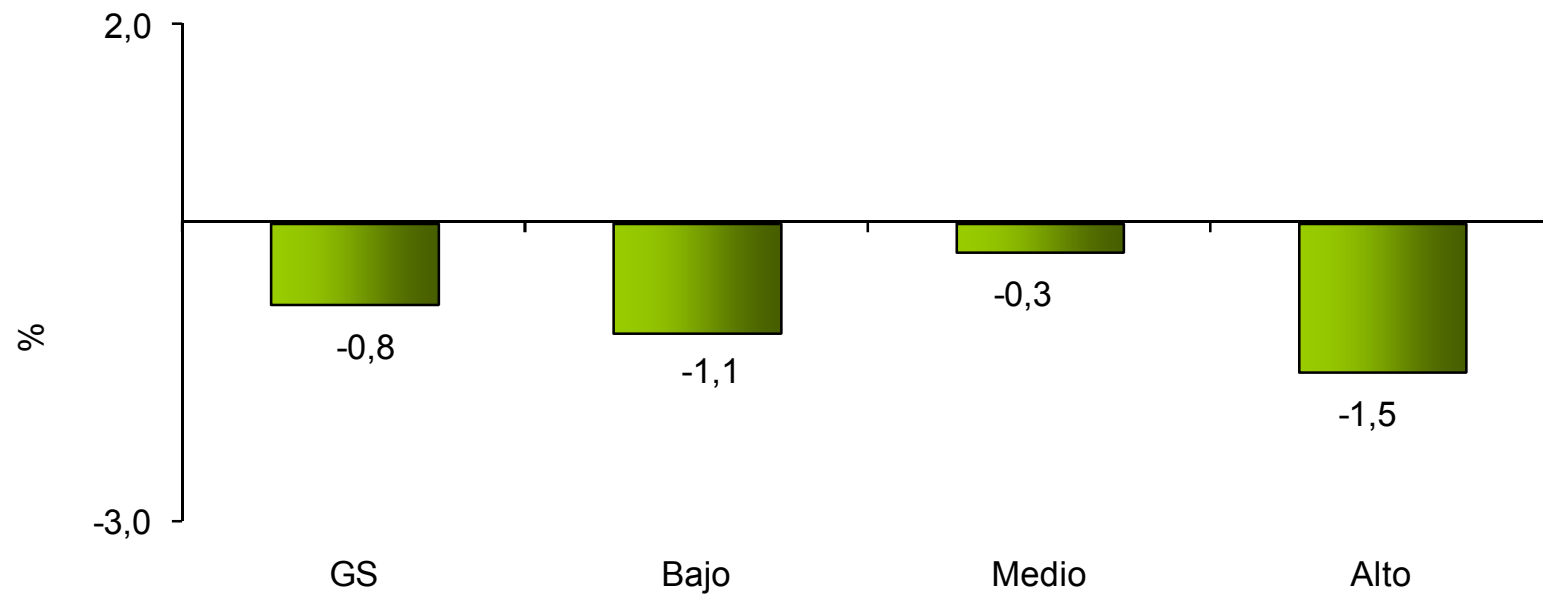
- Un aumento de 0.3 puntos en el estrato bajo;
- Una caída de 0.9 puntos en el estrato medio;
- Un alza de 14.3 puntos en el estrato alto.

# Tasa de Desempleo por Estrato

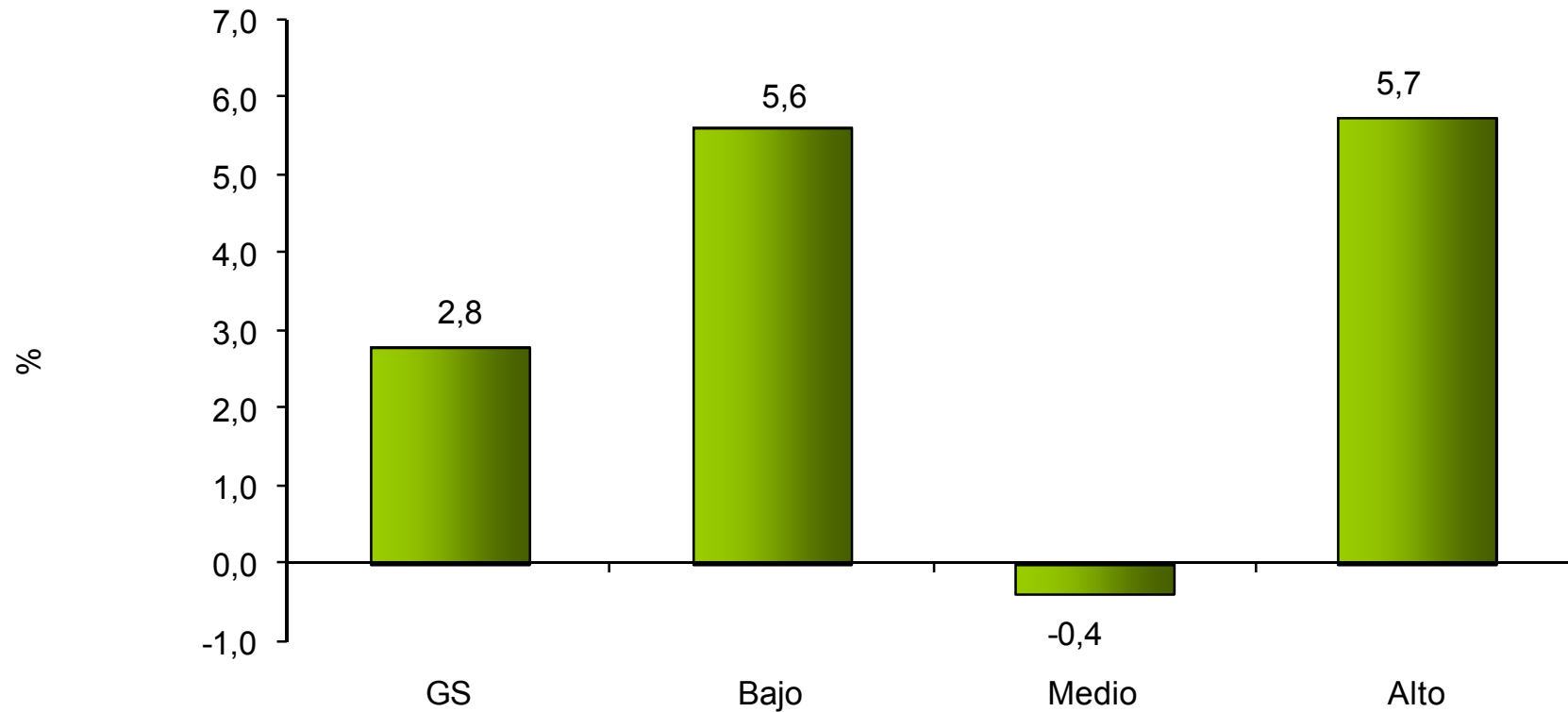




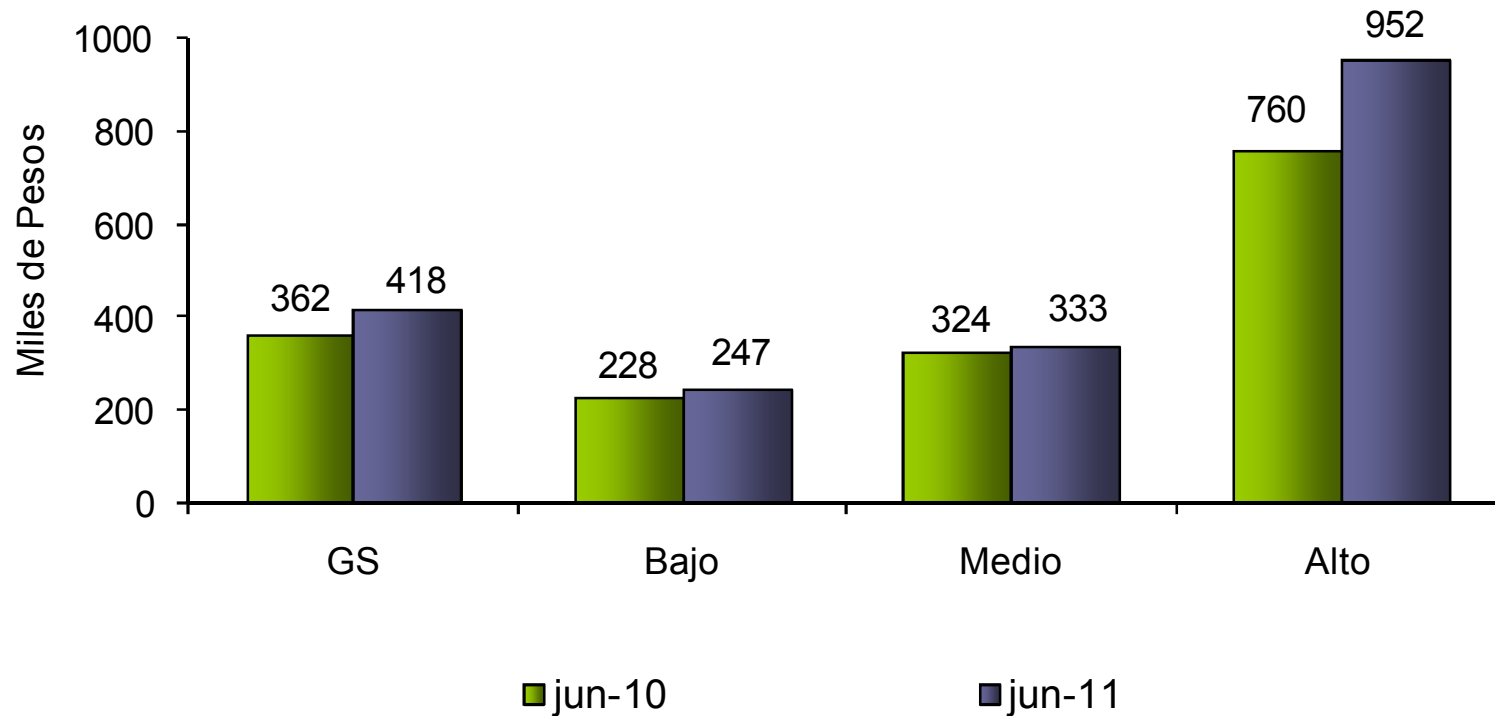
# Variación en el Desempleo por Estrato



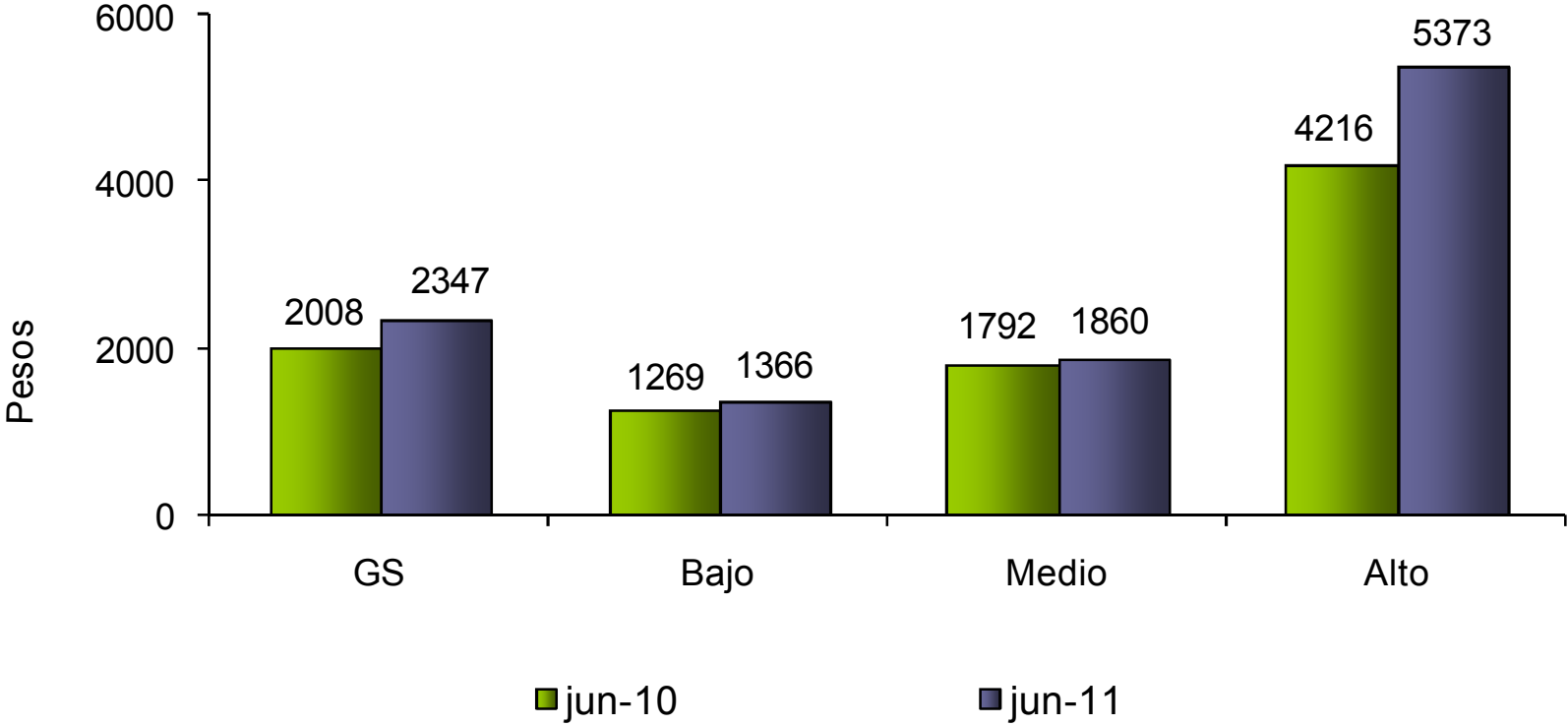
# Crecimiento en el Empleo por Estrato



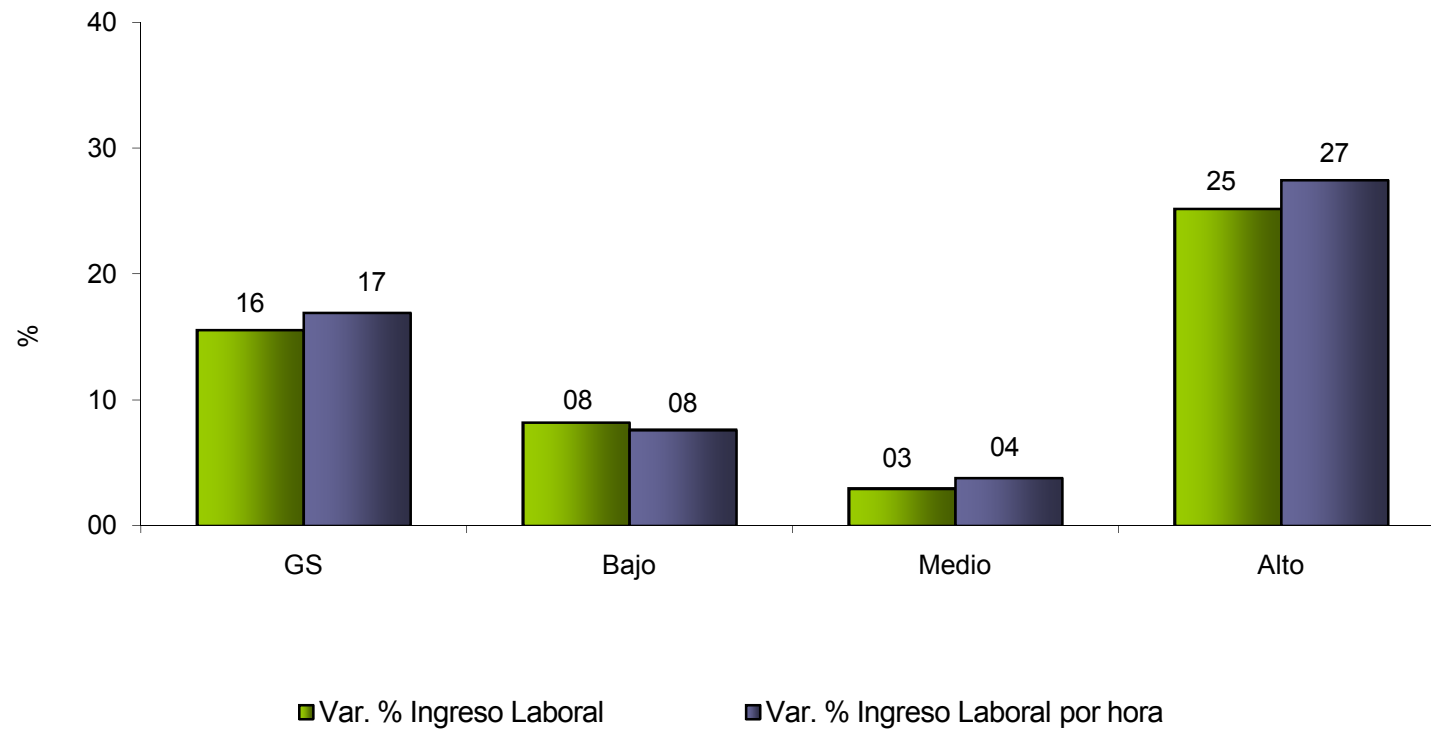
# Ingresos Laborales por Estrato (miles)



# Ingresos Laborales por Hora por Estrato



# Crecimiento en los ingresos laborales por Estrato



## ¿Qué puede explicar el aumento de la Confianza del Consumidor diferenciado por estrato?

- El estrato alto es el que tiene los mejores indicadores tanto en términos de baja en la tasa de desempleo, aumento en el empleo y aumento en los ingresos laborales en Junio de 2011 en relación con el mismo mes del año anterior.
- Luego viene el estrato bajo que tiene una baja importante en el desempleo y un aumento del mismo orden de magnitud en el empleo que el registrado por el segmento alto. Sin embargo, el aumento que registra en los ingresos es más moderado.
- Finalmente, los sectores medios son los que registran una leve baja en el desempleo en 12 meses; a diferencia del estrato alto y el bajo, muestran una caída de 0,4% en el empleo en un año; y, a su vez, son los que muestran la tasa más baja de crecimiento en los ingresos respecto de Junio de 2010.



**Departamento de Economía**  
Universidad de Chile  
Diagonal Paraguay 257,  
torre 26, Santiago, Chile  
☎(56-2) 978 34 21

[www.microdatos.cl](http://www.microdatos.cl)

