

Departamento de Economía
Universidad de Chile
Diagonal Paraguay 257,
torre 26, Santiago, Chile
☎(56-2) 978 34 21

www.microdatos.cl

Encuesta de Percepciones y Expectativas Económicas de la Universidad de Chile, Septiembre de 2012

David Bravo
Patricia Medrano

26 de Octubre, 2012
Departamento de Economía
Universidad de Chile

Encuesta de Expectativas Económicas

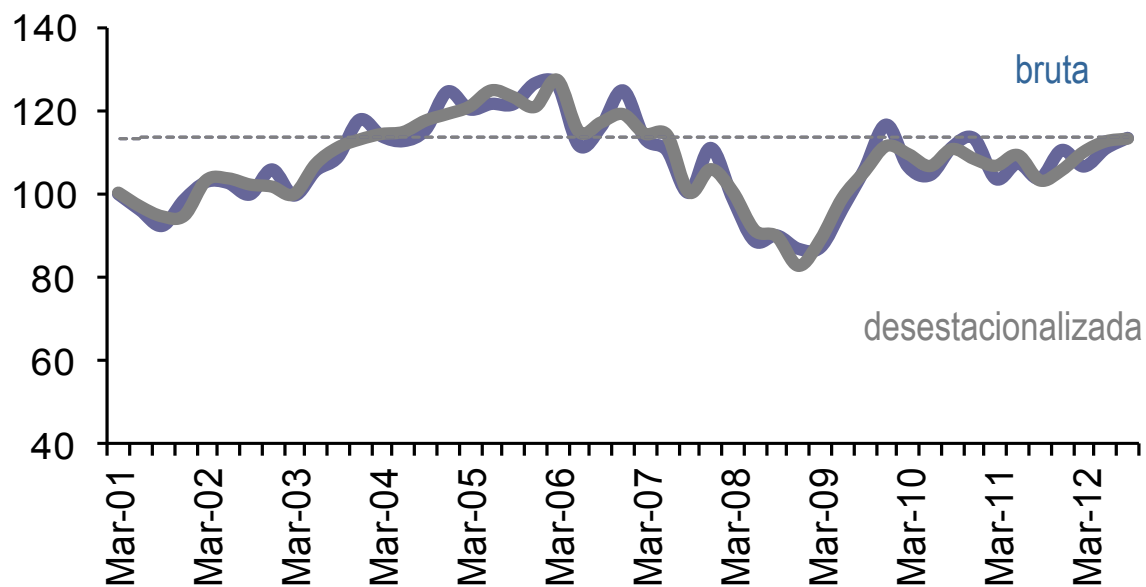
Desde el Primer Trimestre de 2001, el Centro de Microdatos de la Universidad de Chile ha estado tomando una encuesta de expectativas económicas...

...en la forma de un módulo adicional a la Encuesta de Ocupación y Desocupación que la Universidad de Chile levanta desde 1957 para el Gran Santiago...

...y, por ende, con la misma base muestral de la Encuesta de Ocupación, es decir, alrededor de 3.000 hogares representativos del Gran Santiago...

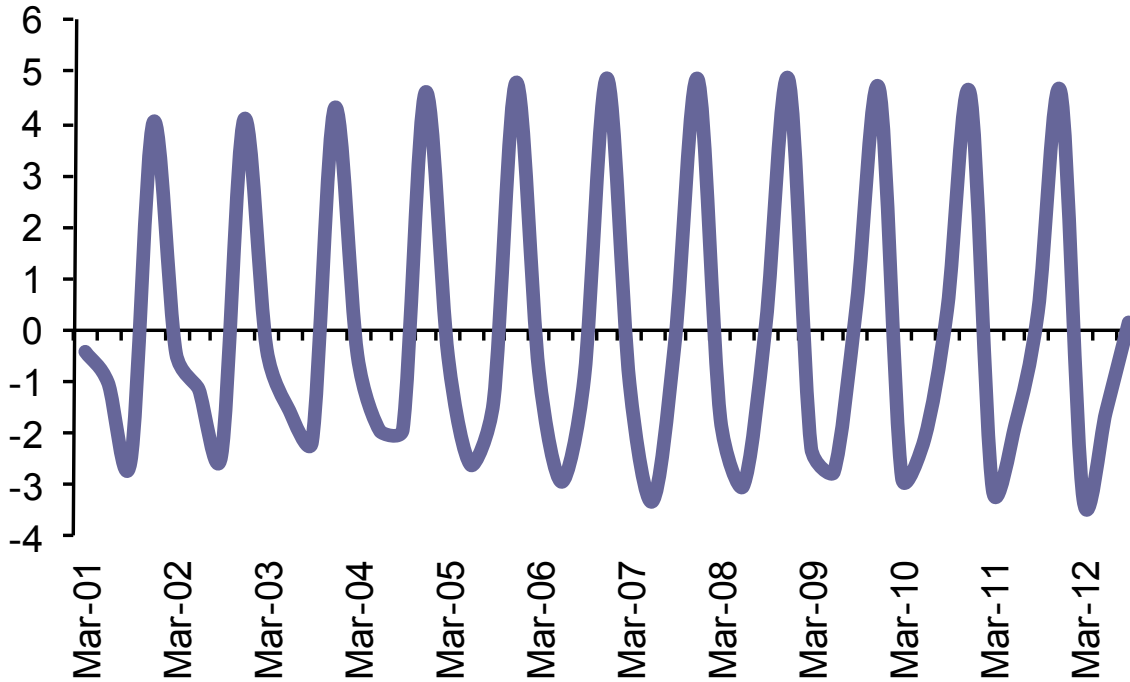
...y, adicionalmente, con la representatividad muestral que da una encuesta territorial (versus una telefónica, de baja cobertura).

Confianza de los Consumidores



- **Aumento** en la confianza de los consumidores en Septiembre de 2012 respecto de un año atrás.
- El índice general (CC) en su serie bruta muestra un alza de 2,6 puntos porcentuales con respecto al trimestre anterior.
- El índice desestacionalizado muestra un mejoramiento de 0,7 puntos porcentuales en comparación con la última medición.
- Ambos índices muestran **mejores** niveles respecto de lo que se observaba hace 12 meses atrás (con alzas importantes de 10,0 p.p. en la serie bruta y 10,1 p.p. en la serie desestacionalizada).

Estacionalidad en Confianza de los Consumidores



- Es importante reconocer que la CC siempre cae durante los meses de otoño e invierno y aumenta en el resto del año.
- El gráfico muestra la diferencia porcentual entre la serie original y la desestacionalizada.
- Por lo general la serie CC crece un 4-5% por sobre tendencia todos los últimos trimestres del año.
- Y cae en 1-2% por debajo de tendencia en marzo. Un efecto estacional que se profundiza y llega a un valor cercano a 2-3% en septiembre.

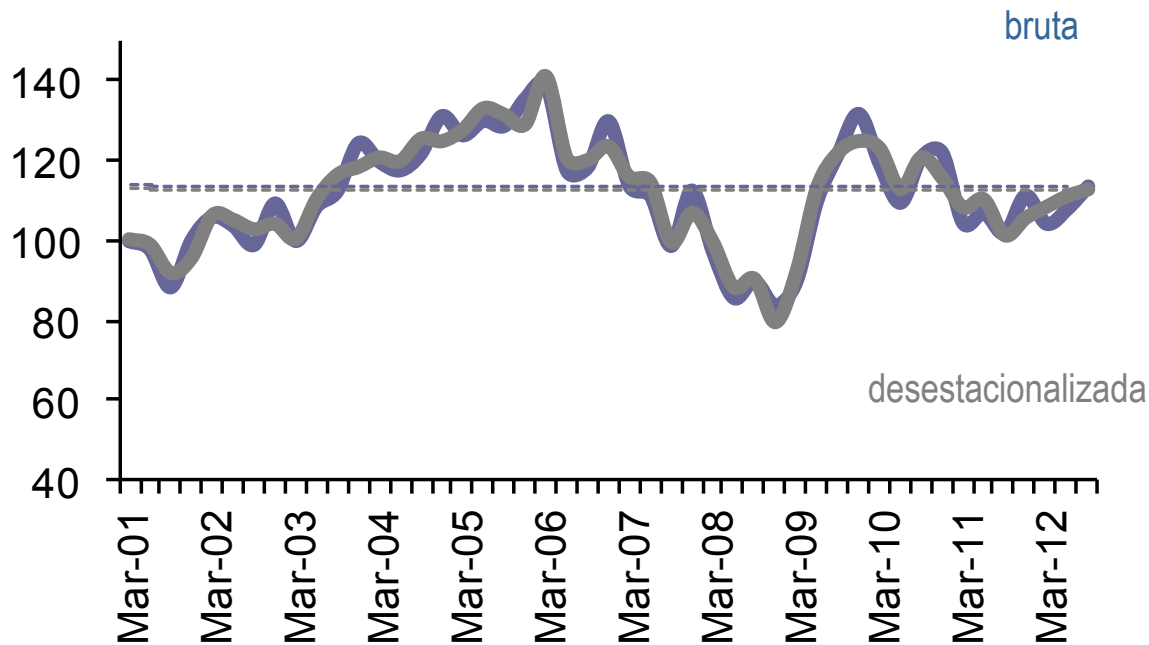
El índice de Confianza de los Consumidores se construye a partir de cuatro índices que reflejan diferentes aspectos de esa confianza:

- El índice de Situación Esperada (SE)
- El índice de Situación Actual (SA)
- El índice de Situación Familiar (SF)
- El índice de Situación del País (SP)

Cada índice se calcula a partir de un conjunto diferente de preguntas del módulo de la Encuesta.

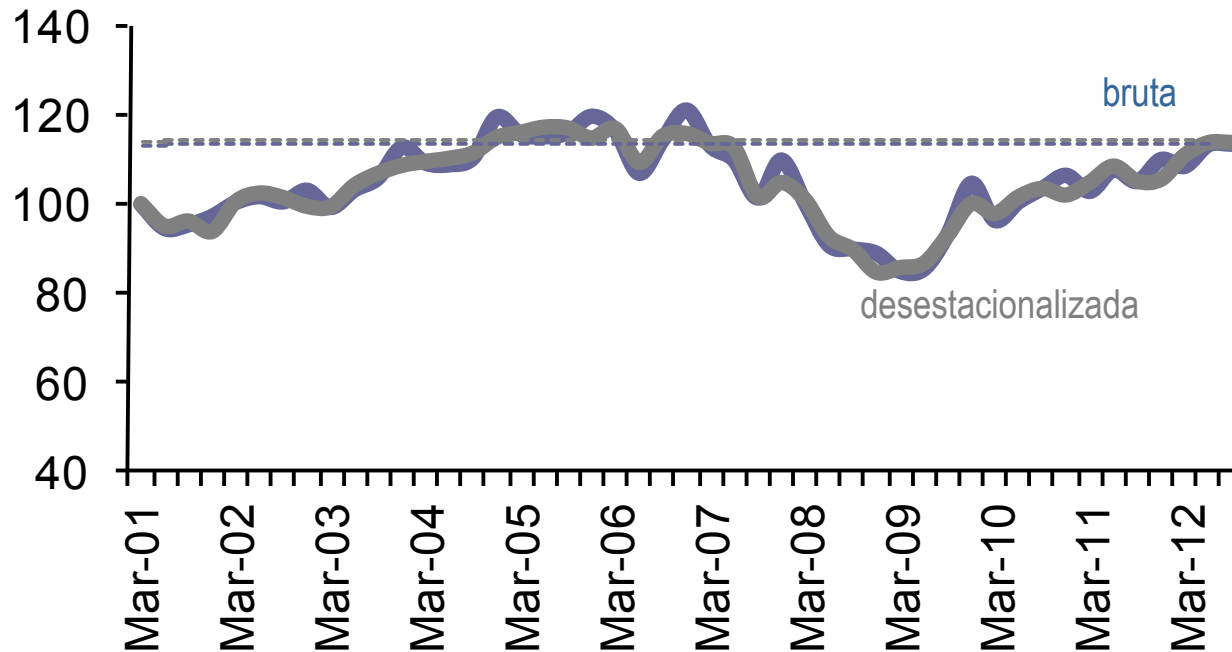
De los cuatro índices de confianza de los consumidores, podemos encontrar dos de los subíndices que miden “*percepción*” (índices de Situación Esperada y del País, SE y SP) y dos que miden “*sensación*” (índices de Situación Actual y Familiar, SA y SF).

Situación Esperada



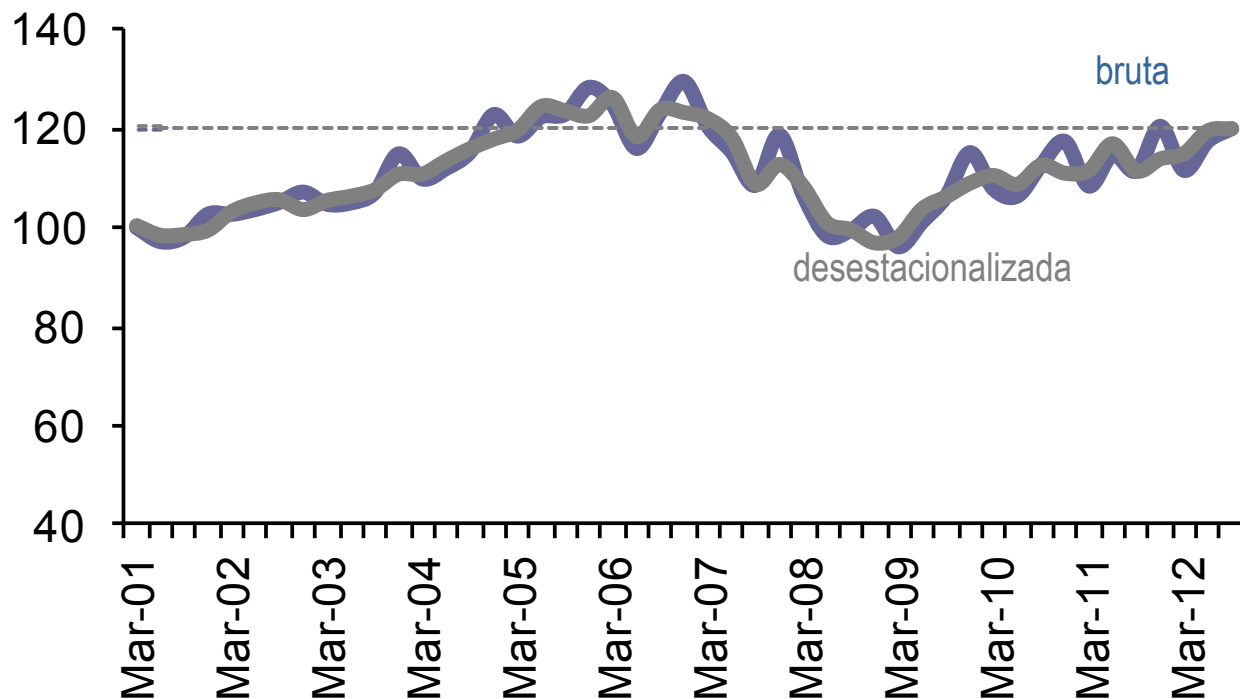
- El índice de Situación Esperada (SE) en su serie bruta **aumenta** en 5,6 puntos porcentuales y la serie desestacionalizada **aumenta** en 1,7 puntos porcentuales con respecto al trimestre anterior.
- Al comparar con respecto a lo observado hace 12 meses atrás la serie de SE presenta un **mejoramiento** tanto en la serie desestacionalizada (11,5 puntos porcentuales) como en la serie bruta (11,7 puntos porcentuales)

Situación Actual



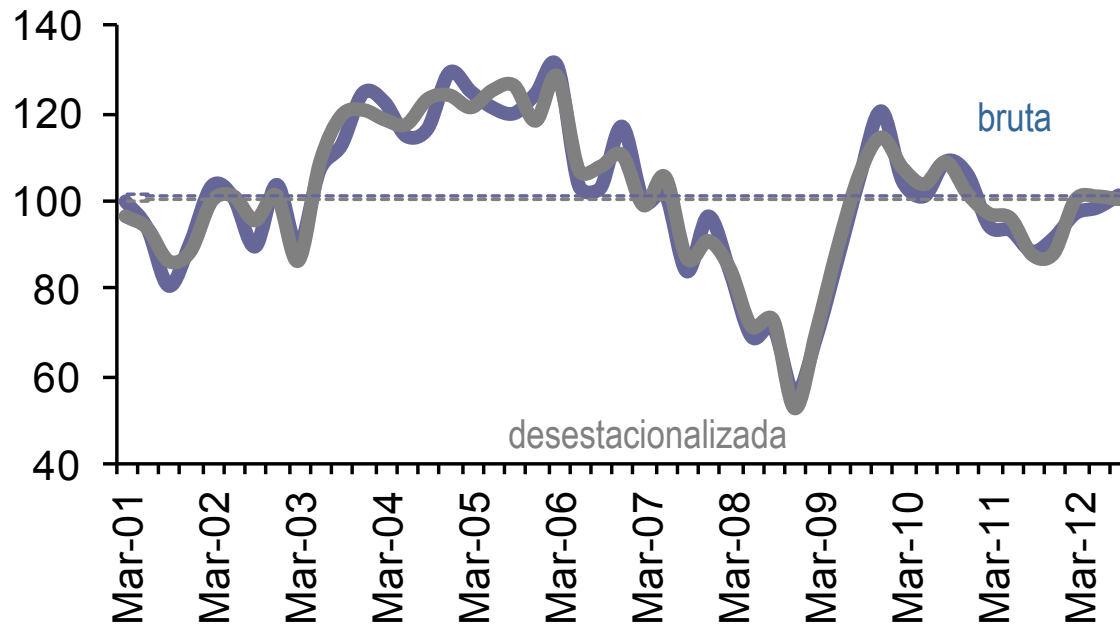
- El índice de Situación Actual (SA) presenta un **alza** trimestral en la serie bruta y se mantiene en la serie desestacionalizada.
- La serie bruta aumentó en 0,1 puntos porcentuales mientras respecto a Junio pasado.
- Al comparar con respecto a lo observado hace 12 meses, ambas series presentan aumentos, la serie bruta de 8,4 puntos porcentuales y la serie desestacionalizada lo hace en 8,6 puntos porcentuales.

Situación Familiar



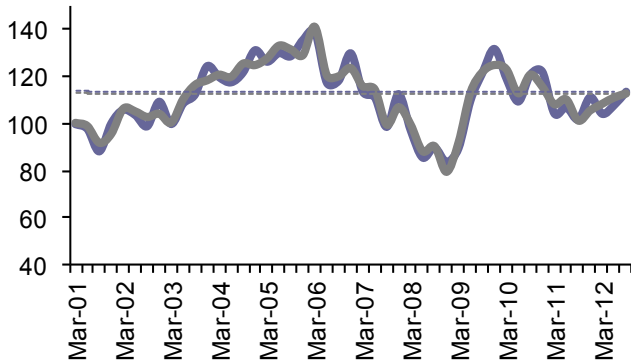
- El índice de Situación Familiar (SF) **aumentó** en tanto en la serie bruta como en la serie desestacionalizada con respecto a Junio pasado, en 2,5 y 0,5 puntos porcentuales respectivamente.
- Con respecto a 12 meses atrás la serie bruta y la serie desestacionalizada **aumentaron** en 8,5 y 8,6 puntos porcentuales respectivamente.

Situación del País

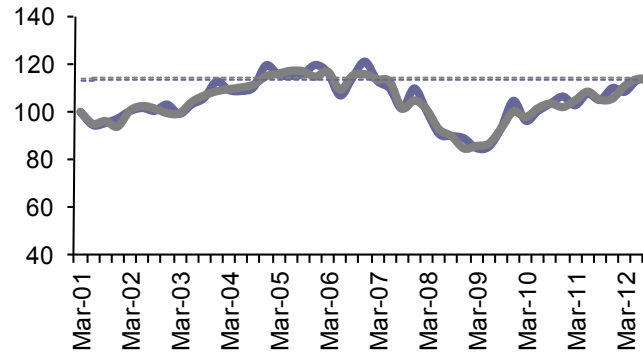


- El índice de Situación País (SP) **aumentó** en la serie bruta con respecto a Junio en 2,8 y **disminuyó** en la serie desestacionalizada (0,6 puntos porcentuales) .
- La serie bruta del indicador de Situación del País presenta **una alza anual** de 12,8 puntos porcentuales, al igual que la serie desestacionalizada, que presenta un aumento de 12,7 puntos porcentuales.

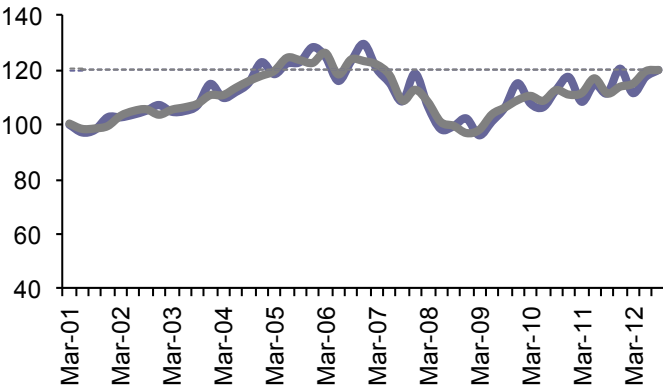
Situación Esperada



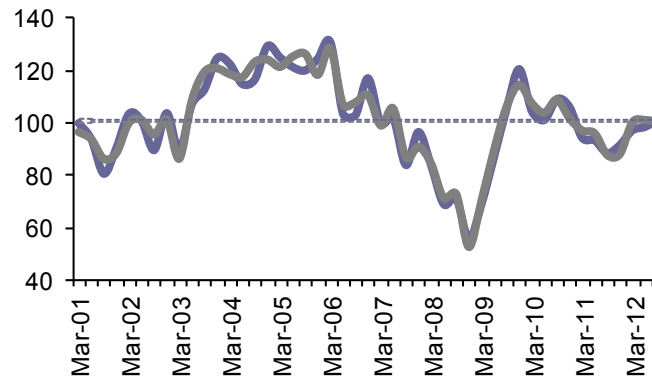
Situación Actual



Situación Familiar



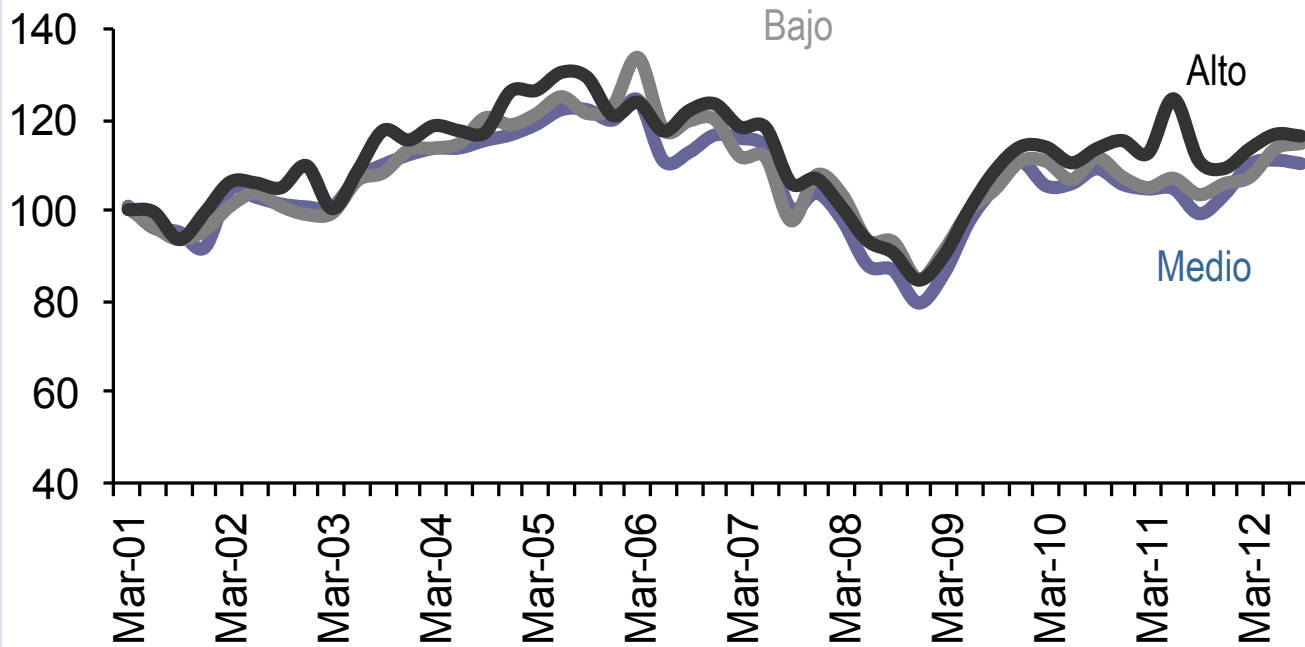
Situación del País



- En este levantamiento se observa que los subíndices que miden “sensación” (índices de Situación Actual y Familiar, SA y SF), **aumentan** con respecto al trimestre recién pasado y **se mantienen** en relación con el año anterior.

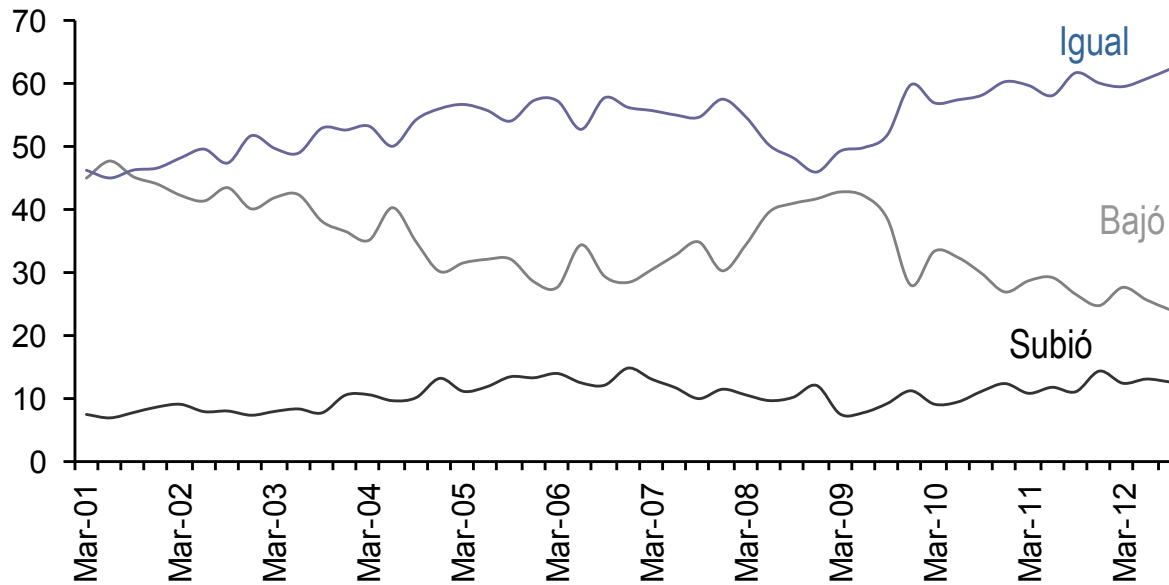
- Al analizar los índices asociados a “percepción” (índices de Situación Esperada y del País, SE y SP) observamos que las series desestacionalizadas de ambos indicadores muestran mejoras anuales y trimestrales.

CC desestacionalizada por estratos socioeconómicos



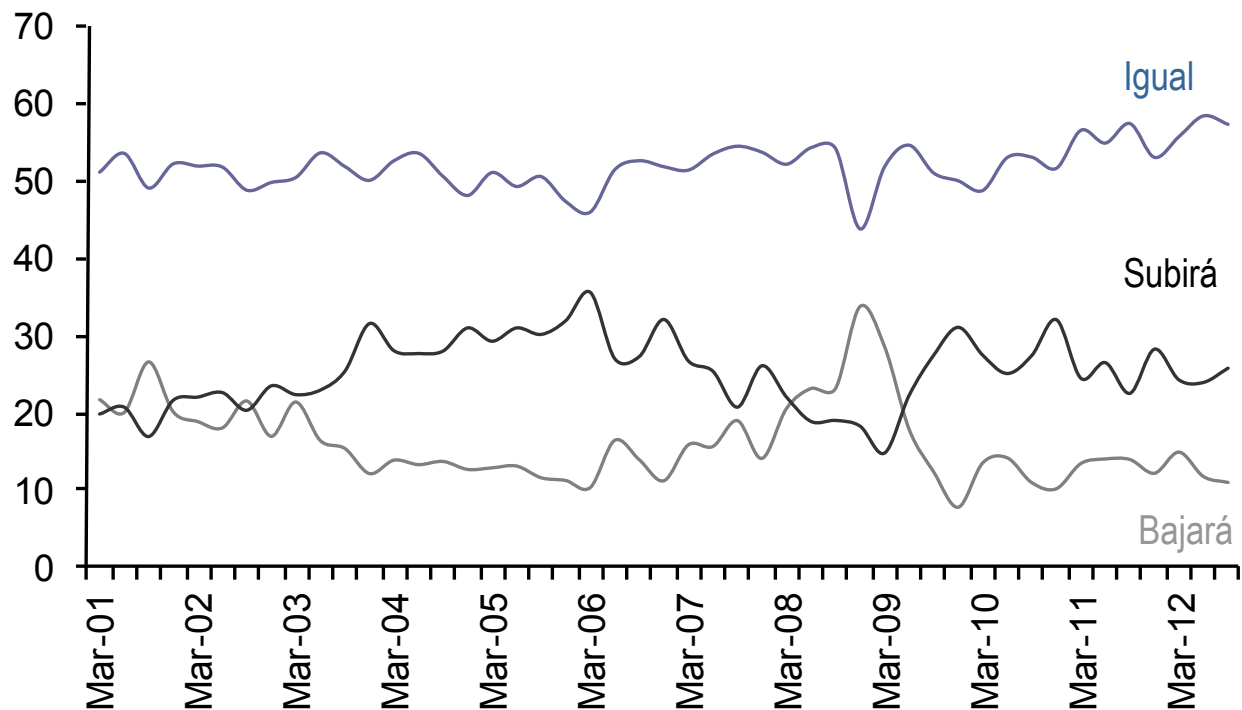
- El aumento en el índice de Confianza de los Consumidores (desestacionalizado) con respecto a Junio de 2012 (de 0,7 puntos porcentuales) se explica por un mejoramiento del estrato bajo.
- El estrato bajo, aumenta 1,2 puntos porcentuales, mientras que en los estratos medio y alto se observan bajas de 0,8 y 0,4 puntos porcentuales respectivamente.

¿Cómo ha variado el Ingreso de su Hogar en los últimos doce meses?

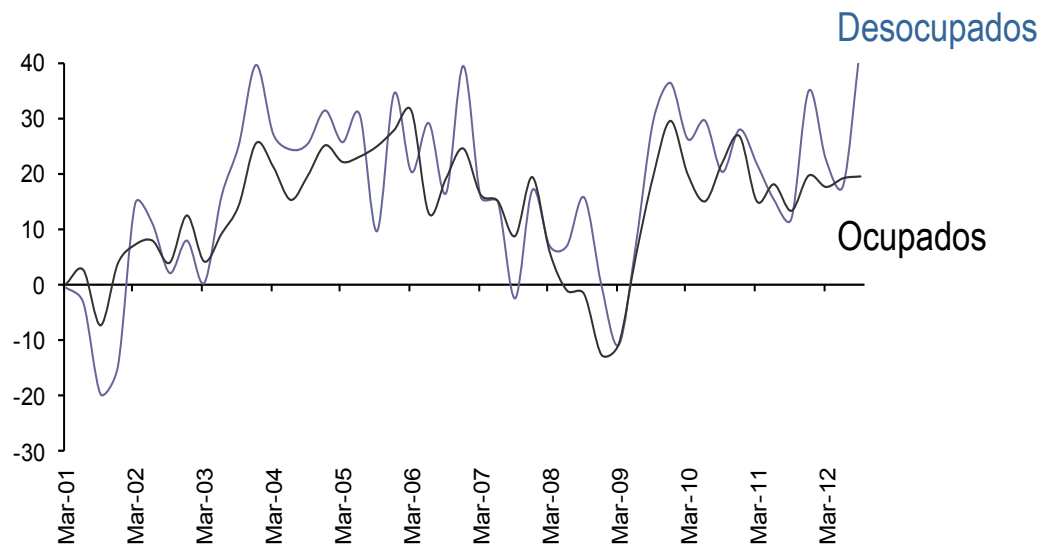
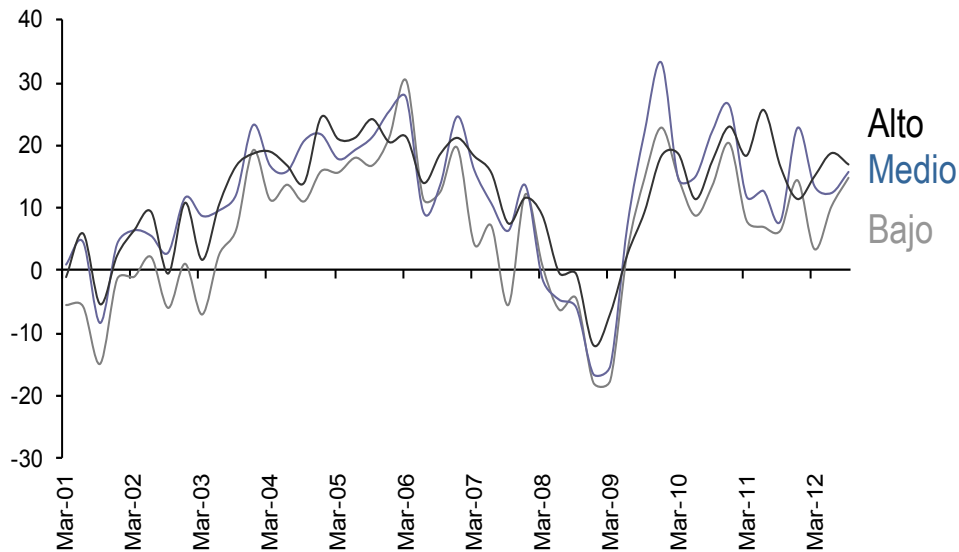


- La proporción de hogares que reporta una baja en los ingresos del hogar en los últimos doce meses disminuyó con respecto al trimestre anterior en 1,6 puntos porcentuales y disminuyó en 2,4 puntos porcentuales en un año.
- La proporción de hogares que reporta estabilidad o estancamiento en los ingresos aumentó tanto en el trimestre (1,6 puntos porcentuales) como en un año (0,6 puntos porcentuales).
- La proporción de hogares que reporta un alza en el ingreso en los últimos doce meses, disminuyó en 0,4 puntos porcentuales en el trimestre y aumentó 1,6 puntos porcentuales en un año.

¿Qué espera del Ingreso de su Hogar durante los próximos doce meses?

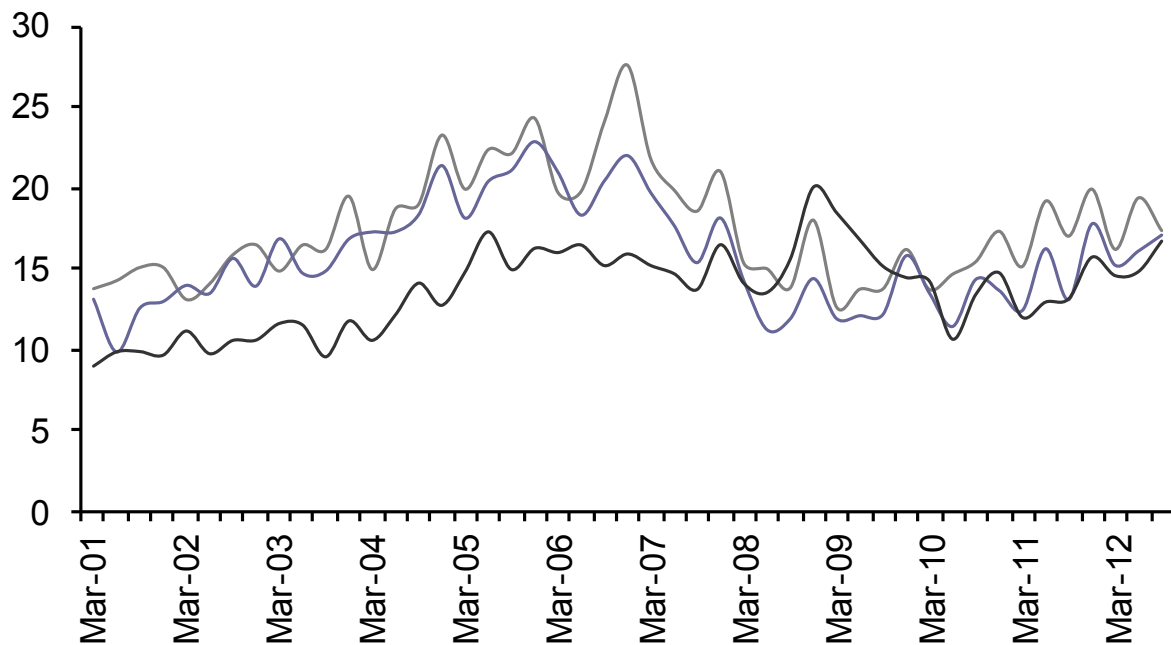


- La proporción de hogares que espera un alza en el ingreso en los próximos doce meses, aumentó en 1,8 puntos porcentuales en el trimestre y 3,3 puntos porcentuales en un año.
- Disminuyó la proporción de hogares que espera el mismo ingreso (de 58,6% a 57,5%).
- Mientras que la proporción de hogares que espera una baja de su ingreso disminuye en 0,8 puntos porcentuales con respecto a Junio de 2012.
- El fenómeno detrás de las expectativas de mayores ingresos está marcado por los hogares de todos los estratos.



- Los índices de optimismo se calculan tomando la resta entre respuestas positivas y negativas, dividido por la suma de respuestas positivas, negativas y neutras. Esto muestra la importancia relativa de las respuestas de un tipo u otro respecto del universo de respuestas.
- Cuando el índice es negativo hay más respuestas negativas que positivas.
- Se observa que en los estratos bajo y medio existe un mejor optimismo con respecto al trimestre anterior, mientras que en el estrato alto se aprecia un peor optimismo.
- El mejor optimismo se refleja fuertemente en los desocupados y se mantiene en los ocupados.

Compras de Durables y Vivienda



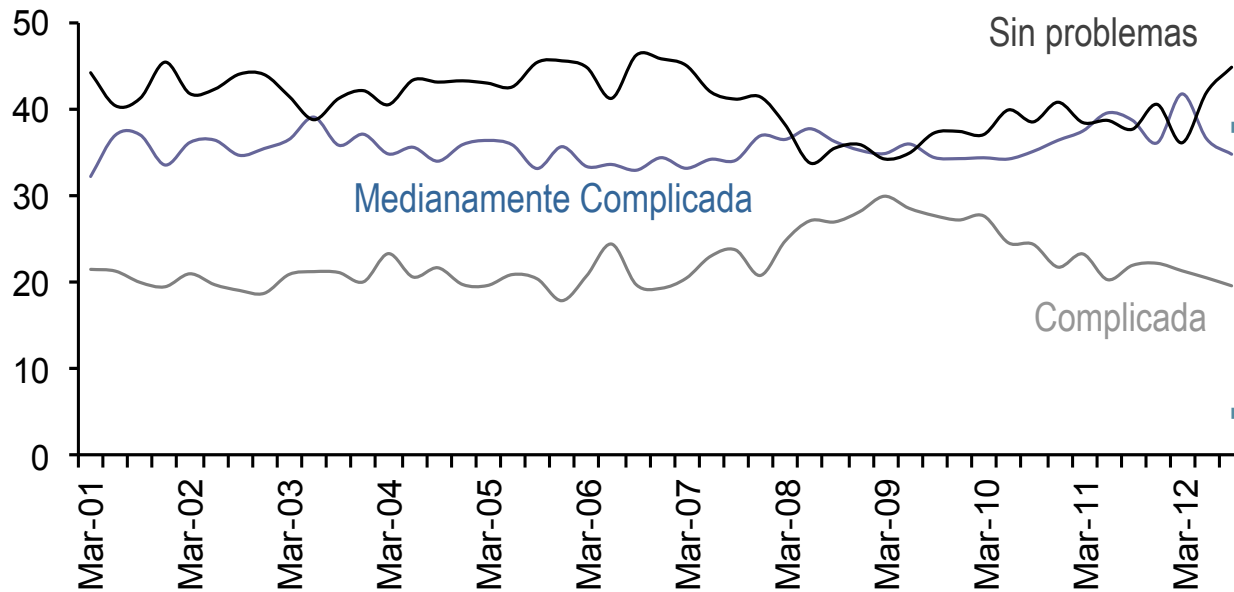
Compró Durables en los Anteriores Tres Meses

Piensa Comprar Durables en Próximos Tres Meses

Piensa Comprar Vivienda en los Próximos Doce Meses

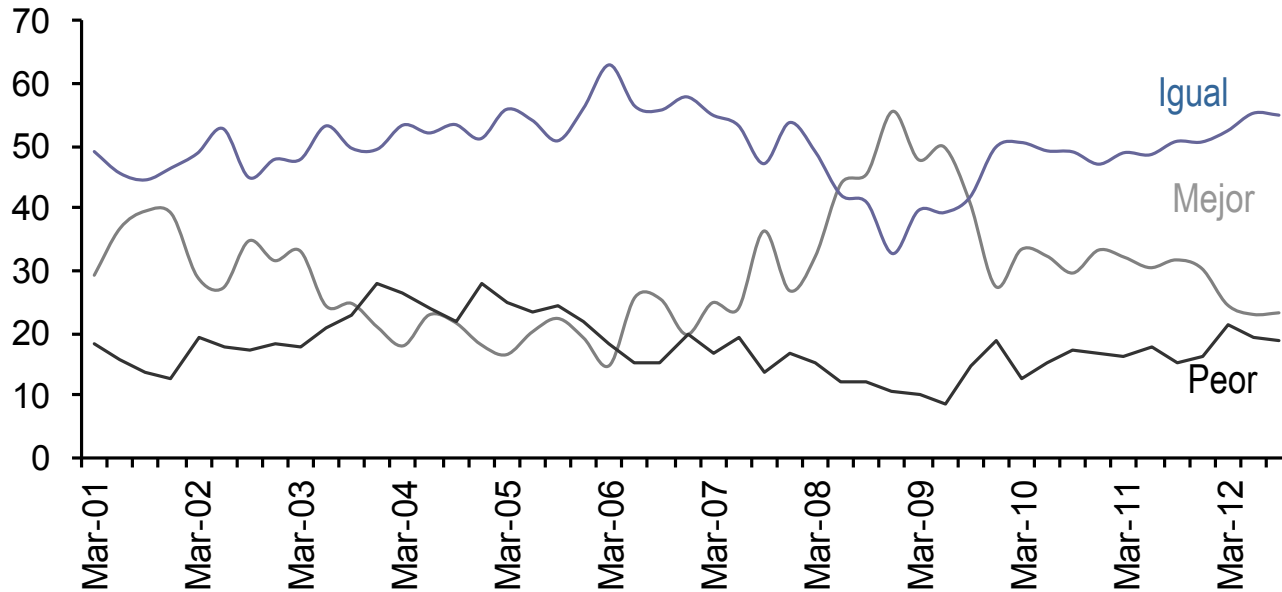
- La proporción de hogares que manifiesta haber comprado durables en el último trimestre disminuye en 2,0 puntos porcentuales con respecto a Junio de 2012.
- Con respecto a un año atrás se observa una leve alza en la intención de compra de durables de 0,3 puntos porcentuales.
- Con respecto al trimestre anterior, la intención de compra aumenta en 1,0 punto porcentual y, con respecto a un año atrás, se registra un aumento de 4,0 puntos porcentuales.

La Situación de Deuda de su Hogar es...



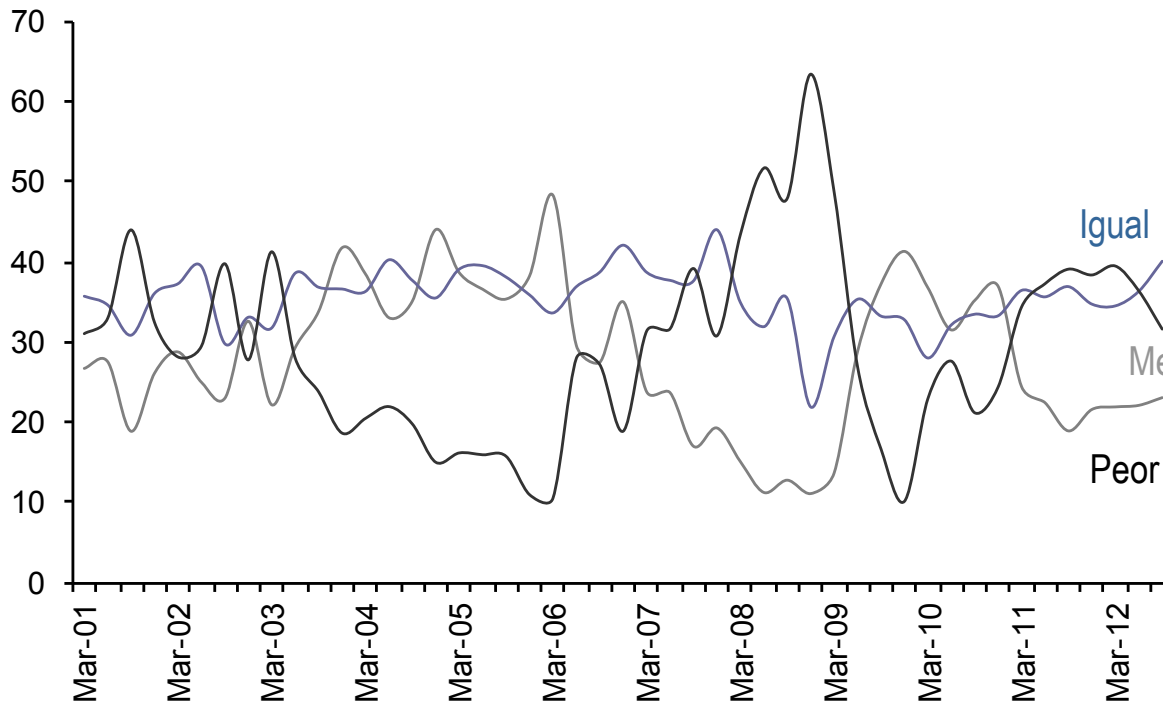
- Al comparar con el trimestre anterior:
- Disminuyen en 0,9 puntos porcentuales los hogares que manifiestan tener una situación de deuda “complicada”.
- Disminuyen en 1,8 puntos porcentuales aquellos que declaran tener una situación de deuda “medianamente complicada”.
- La disminución en los hogares que declaran estar en una situación de deuda “complicada” respecto al trimestre anterior se debe principalmente a la disminución de 2,0 y 0,7 puntos porcentuales en el estrato bajo y medio respectivamente.

¿En su opinión la Situación Económica del país un año atrás era...?



- Existe un mejoramiento en la percepción de la ciudadanía respecto a la situación económica del país.
- Con respecto al trimestre anterior aumentó la cantidad de hogares que señaló que hace 12 meses la situación país era “mejor que la actual” en 0,2 puntos porcentuales.
- Por su parte, con respecto a Junio de 2012, el porcentaje de hogares que señala que hace 12 meses la situación del país era “peor que la actual” disminuyó en 0,3 puntos porcentuales.

¿Cómo cree Usted que será la Situación General del país en un año más?



- El aumento trimestral de 0,9 puntos porcentuales en la expectativa de que la situación del país en un año más será “mejor que la actual” es explicada por el aumento en los estratos bajo y medio.
- Con respecto al trimestre anterior se observa una disminución en la expectativa de que la situación del país en un año más será “peor que la actual” (4,8 puntos porcentuales).

Encuesta Septiembre 2012	Estrato			Total
	Bajo	Medio	Alto	
1 Seguridad ciudadana	19,5	21,0	27,3	21,7
2 Sistema de educación y cultura	15,9	19,6	19,6	18,1
3 Sistema de salud	15,2	16,2	9,7	14,5
4 Falta de empleo	11,3	8,0	4,9	8,7
5 Bajos sueldos	8,5	5,9	6,2	7,0
6 Pobreza	5,1	5,9	8,9	6,2
7 Aumento del costo de la vida	6,3	5,5	3,9	5,5
8 Transporte público	3,0	3,4	3,0	3,1
9 Falta de confianza en autoridades o políticos	2,3	4,2	2,0	3,0
10 Alcoholismo y drogadicción	3,0	2,0	0,3	2,1

Encuesta Junio 2012	Estrato			Total
	Bajo	Medio	Alto	
1 Seguridad ciudadana	22,9	22,2	23,9	22,8
2 Sistema de educación y cultura	10,9	15,6	17,6	14,1
3 Sistema de salud	13,0	15,8	12,4	14,0
4 Falta de empleo	12,0	9,9	6,7	10,1
5 Bajos sueldos	10,6	5,6	3,0	7,1
6 Transporte público	5,1	6,5	4,9	5,6
7 Pobreza	3,9	4,7	9,0	5,3
8 Aumento del costo de la vida	4,5	4,8	3,2	4,4
9 Falta de confianza en autoridades o políticos	3,0	4,4	4,2	3,8
10 Alcoholismo y drogadicción	2,1	1,6	1,5	1,8

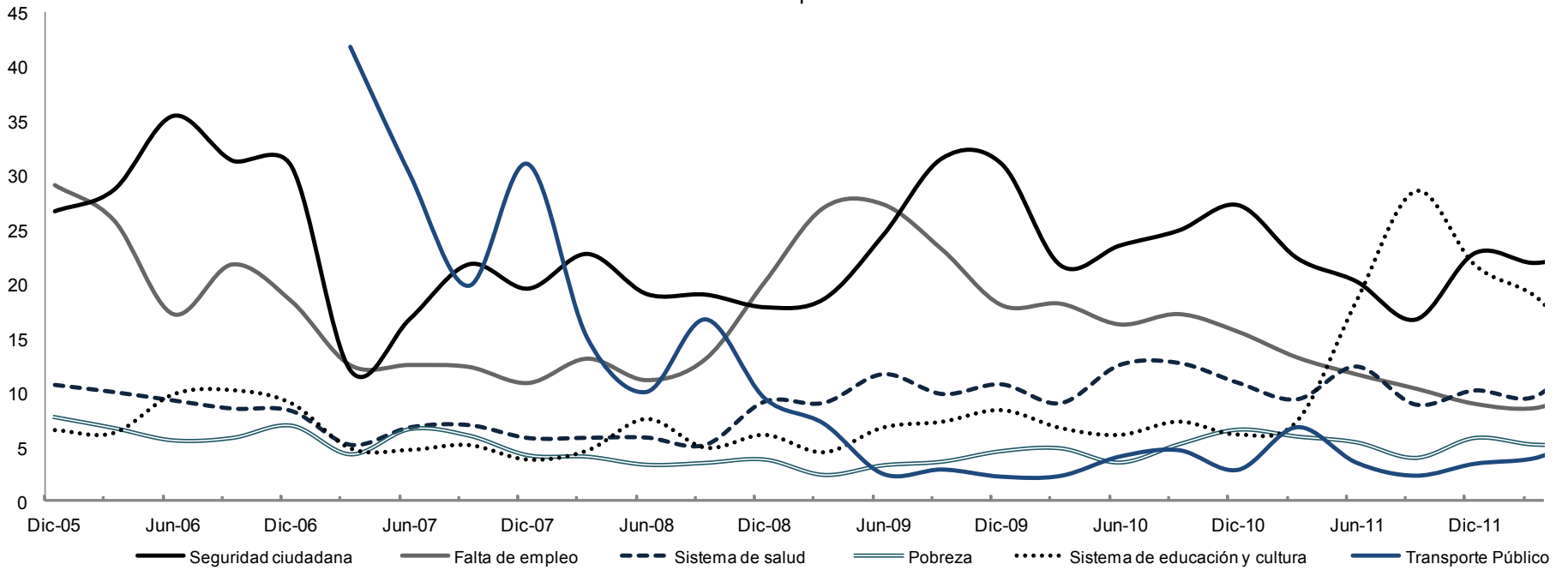
- El principal problema del país, de acuerdo a la población del Gran Santiago, es la “Seguridad Ciudadana” con un 21,7% de las preferencias.
- En el segundo lugar se ubica el “Sistema de educación y cultura” con un 18,1% de las preferencias, mientras el tercer lugar lo ocupa el “Sistema de Salud” con un 14,5%.

Encuesta de Junio 2012 a Septiembre de 2012	Estrato			Total
	Bajo	Medio	Alto	
Mayores Alzas				
1 Sistema de educación y cultura	5,0	4,0	2,0	4,0
2 Aumento del costo de la vida	1,8	0,7	0,7	1,1
3 Pobreza	1,3	1,2	-0,1	0,9
4 Sistema de salud	2,2	0,3	-2,7	0,5
Mayores Bajas				
1 Transporte público	-2,1	-3,1	-1,8	-2,5
2 Falta de empleo	-0,7	-1,9	-1,8	-1,4
3 Seguridad ciudadana	-3,3	-1,3	3,4	-1,2
4 Falta de confianza en autoridades o políticos	-0,8	-0,2	-2,2	-0,8

Encuesta de Septiembre 2011 a Septiembre 2012	Estrato			Total
	Bajo	Medio	Alto	
Mayores Alzas				
1 Sistema de salud	6,1	8,0	-0,4	5,6
2 Seguridad ciudadana	3,2	4,7	9,1	5,0
3 Pobreza	1,7	2,3	3,2	2,2
4 Transporte público	0,3	0,7	2,1	0,8
Mayores Bajas				
1 Sistema de educación y cultura	-9,9	-11,1	-10,2	-10,4
2 Falta de empleo	-0,6	-1,6	-4,2	-1,7
3 Idiosincracia del pueblo	-2,0	-0,8	-2,7	-1,7
4 Falta de preocupación por problemas prioritarios	-0,1	-1,4	-1,6	-0,9

- El “Sistema de educación y cultura” presenta una de las mayores alzas trimestrales.
- Dentro de las mayores bajas trimestrales se observa el “Transporte público”.
- Por su parte, al comparar con Septiembre de 2011 las mayores bajas se observan en la “Sistema de educación y cultura”.
- La mayor alza anual se observa en el “Sistema de salud”.

Principal Problema
Diciembre 2005 - Septiembre 2012

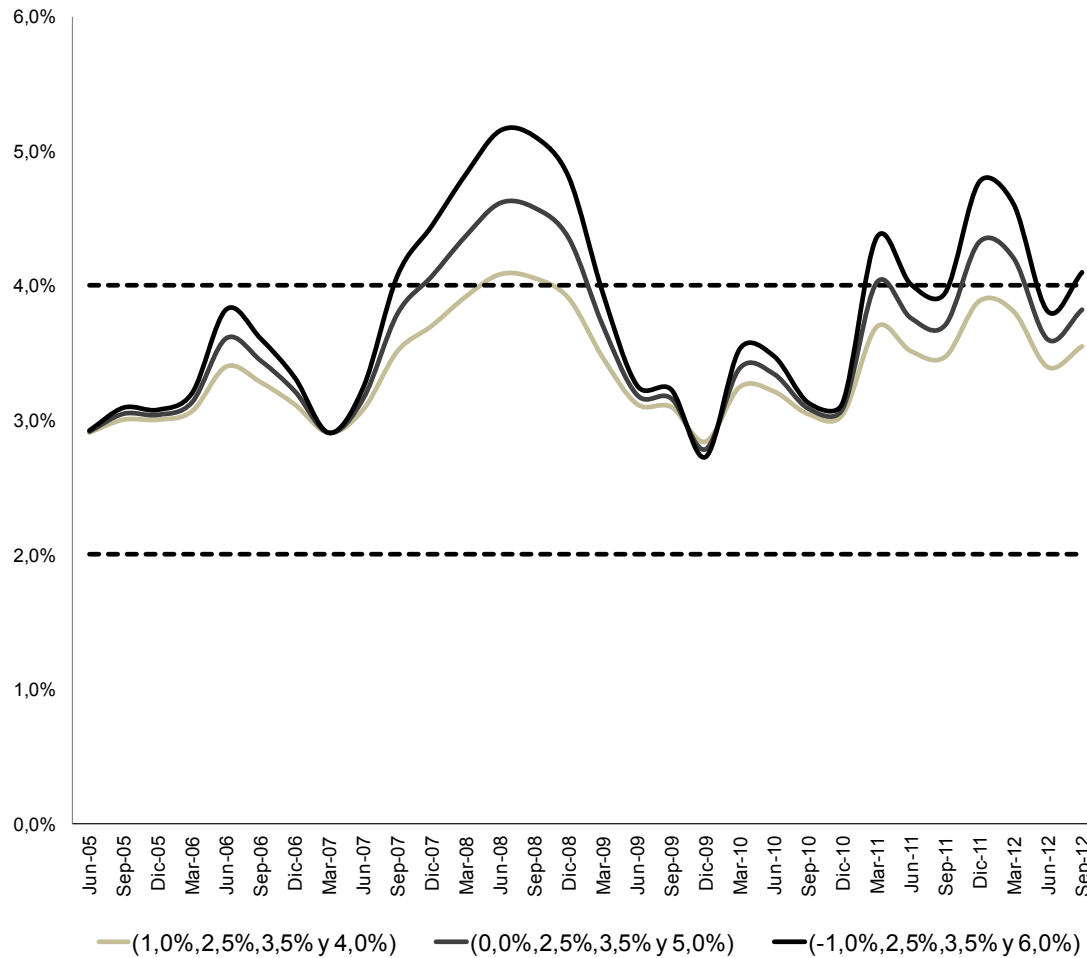


¿En qué porcentaje cree Ud. que subirán los precios durante los próximos 12 meses? En otras palabras: ¿Cuál cree Ud. que será la tasa de inflación medida por el Índice de Precios al Consumidor, IPC, en los próximos 12 meses?

	Menos de 2%	Entre 2% y 3%	Entre 3% y 4%	Más de 4%	NS/NR
Jun-05	14,3	26,7	12,7	14,7	31,6
Sep-05	13,3	28,3	16,2	16,5	25,7
Dic-05	13,7	25,5	15,9	16,2	28,7
Mar-06	11,6	25,4	16,4	16,2	30,4
Jun-06	8,6	20,9	17,3	23,5	29,7
Sep-06	11,0	19,5	14,2	21,7	33,6
Dic-06	12,1	26,2	14,6	19,2	27,9
Mar-07	13,3	24,7	13,1	13,2	35,7
Jun-07	11,0	22,5	12,4	16,0	38,1
Sep-07	6,4	21,1	14,6	25,3	32,6
Dic-07	5,6	20,2	14,0	32,4	27,8
Mar-08	4,5	14,6	15,5	37,2	28,2
Jun-08	3,4	13,5	15,6	44,6	22,9
Sep-08	9,6	9,7	9,4	52,8	18,5
Dic-08	13,7	8,1	8,4	49,8	20,0
Mar-09	17,2	12,7	10,4	35,3	24,4
Jun-09	20,9	13,3	11,1	25,7	29,0
Sep-09	23,0	14,8	10,6	27,8	29,0
Dic-09	26,6	15,0	9,1	22,3	27,0
Mar-10	18,8	15,9	10,8	29,3	25,2
Jun-10	17,6	16,1	9,6	26,7	30,0
Sep-10	21,7	13,7	8,8	24,5	31,2
Dic-10	19,8	15,3	9,5	22,6	32,8
Mar-11	11,2	11,0	15,1	35,3	27,5
Jun-11	13,7	12,0	14,3	31,4	28,8
Sep-11	12,5	13,5	12,9	28,4	32,8
Dic-11	6,8	10,5	10,2	34,2	38,2
Mar-12	9,1	10,2	11,3	35,3	34,1
Jun-12	12,1	14,7	12,3	25,4	35,6
Sep-12	11,7	12,3	12,1	29,8	34,1

- Al evaluar las expectativas de inflación que poseen los habitantes del Gran Santiago, se registra una disminución en la proporción que espera una inflación menor a 2% en los próximos 12 meses, con un 1,7%, disminuyendo en 0,4 p.p. con respecto a Junio pasado.
- En relación al trimestre pasado aumenta la proporción que espera una inflación de más de 4% (4,4 puntos porcentuales).

Expectativas de Inflación



Departamento de Economía

Universidad de Chile
Diagonal Paraguay 257,
torre 26, Santiago, Chile
☎(56-2) 978 34 21

www.microdatos.cl

