

Departamento de Economía
Universidad de Chile
Diagonal Paraguay 257,
torre 26, Santiago, Chile
☎(56-2) 978 34 21

www.microdatos.cl

Encuesta de Percepciones y Expectativas Económicas de la Universidad de Chile, Septiembre de 2013

David Bravo
Patricia Medrano

24 de Octubre, 2013
Departamento de Economía
Universidad de Chile

Encuesta de Expectativas Económicas

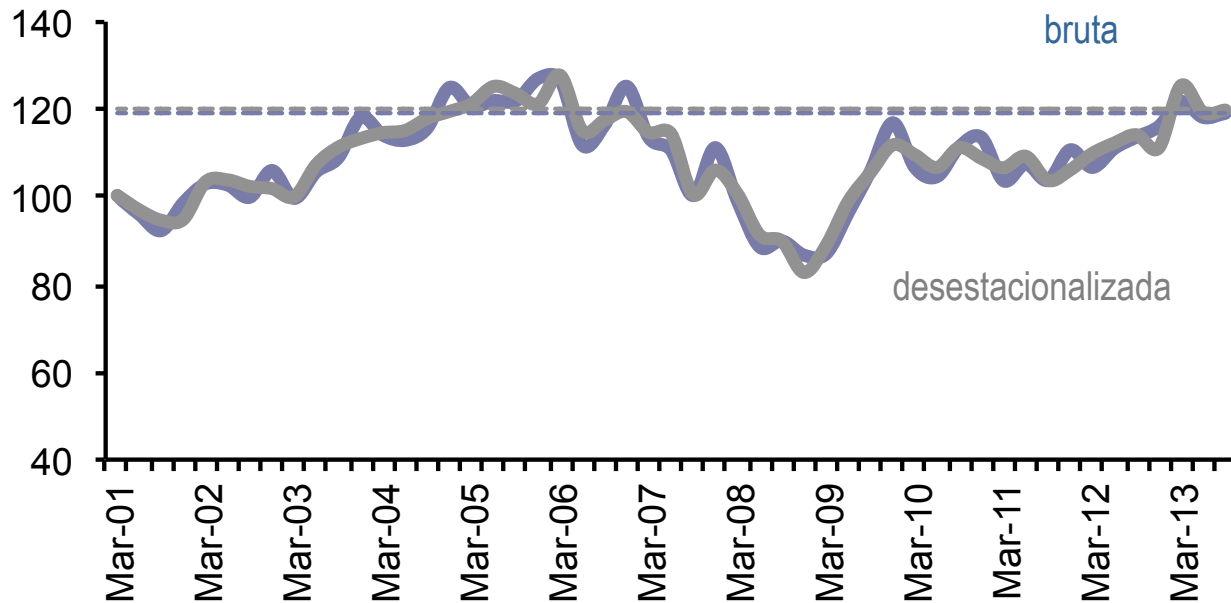
Desde el Primer Trimestre de 2001, el Centro de Microdatos de la Universidad de Chile ha estado tomando una encuesta de expectativas económicas...

...en la forma de un módulo adicional a la Encuesta de Ocupación y Desocupación que la Universidad de Chile levanta desde 1957 para el Gran Santiago...

...y, por ende, con la misma base muestral de la Encuesta de Ocupación, es decir, alrededor de 3.000 hogares representativos del Gran Santiago...

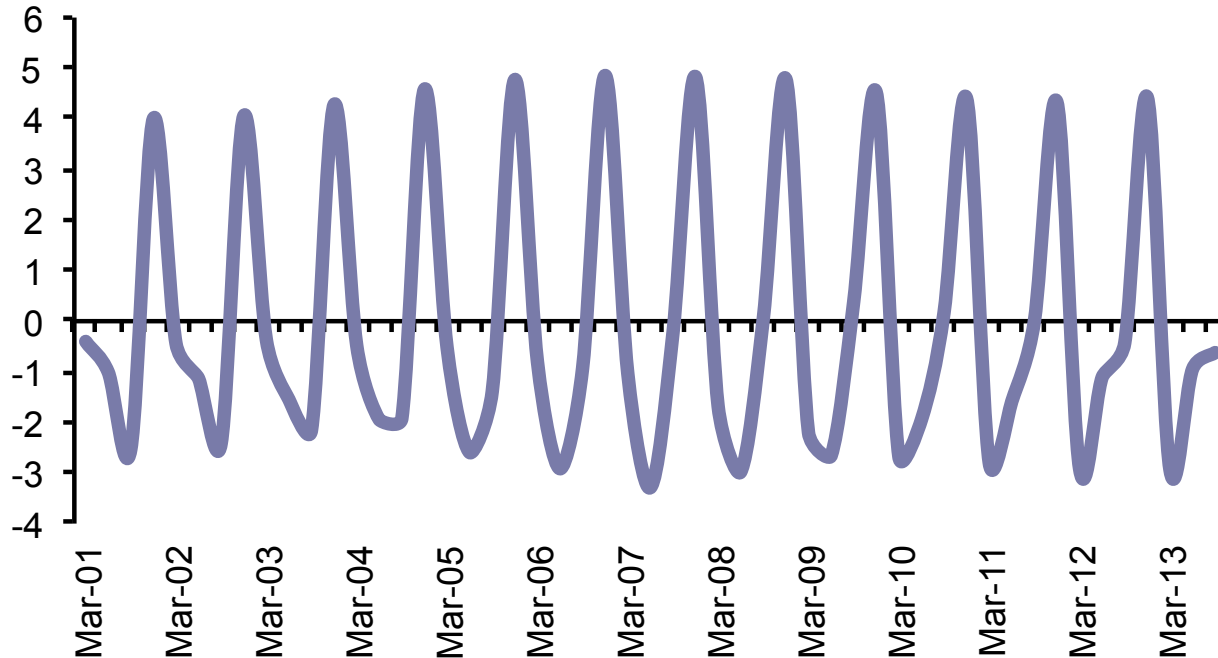
...y, adicionalmente, con la representatividad muestral que da una encuesta territorial (versus una telefónica, de baja cobertura).

Confianza de los Consumidores



- **Aumento de la Confianza de los Consumidores.**
- El índice general (CC) en su serie desestacionalizada muestra un aumento de 0,5 puntos con respecto al trimestre anterior
- El índice bruto muestra un mejoramiento de 1,0 punto porcentual en comparación con la última medición.
- Ambos índices muestran mejores niveles respecto de lo que se observaba hace 12 meses atrás (con alzas de 5,4 p.p. en la serie bruta y 5,6 p.p. en la serie desestacionalizada).

Estacionalidad en Confianza de los Consumidores



- Es importante reconocer que la CC siempre cae durante los meses de otoño e invierno y aumenta en el resto del año.
- El gráfico muestra la diferencia porcentual entre la serie original y la desestacionalizada.
- Por lo general la serie CC crece un 4-5% por sobre tendencia todos los últimos trimestres del año.
- Y cae en 1-2% por debajo de tendencia en marzo. Un efecto estacional que se profundiza y llega a un valor cercano a 2-3% en septiembre.

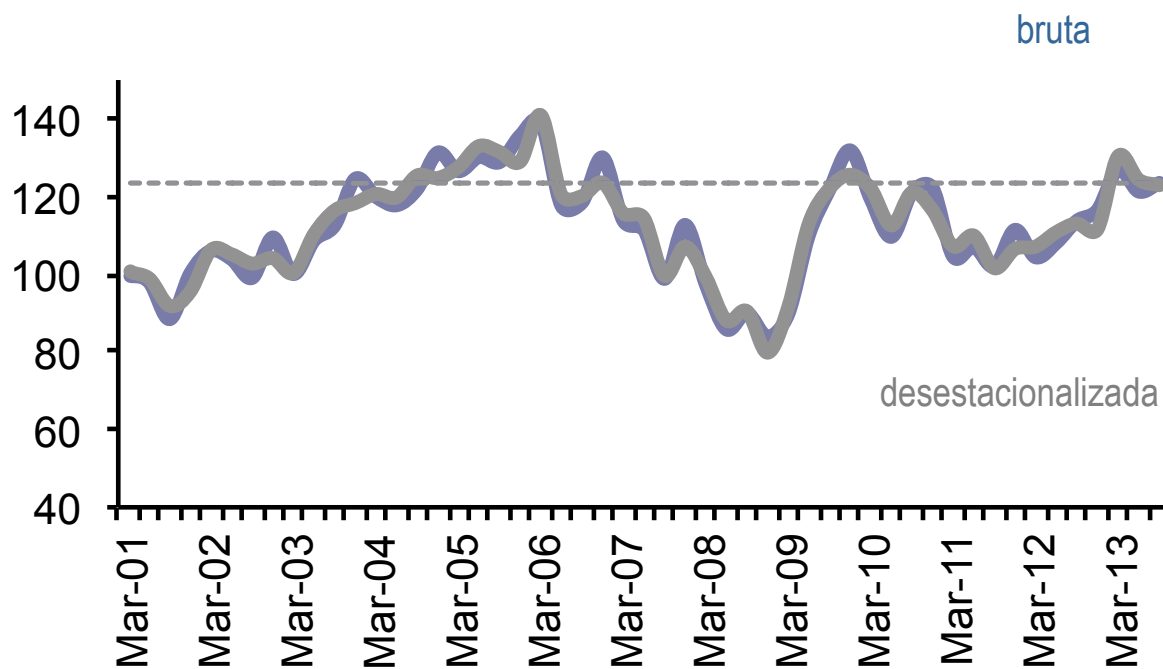
El índice de Confianza de los Consumidores se construye a partir de cuatro índices que reflejan diferentes aspectos de esa confianza:

- El índice de Situación Esperada (SE)
- El índice de Situación Actual (SA)
- El índice de Situación Familiar (SF)
- El índice de Situación del País (SP)

Cada índice se calcula a partir de un conjunto diferente de preguntas del módulo de la Encuesta.

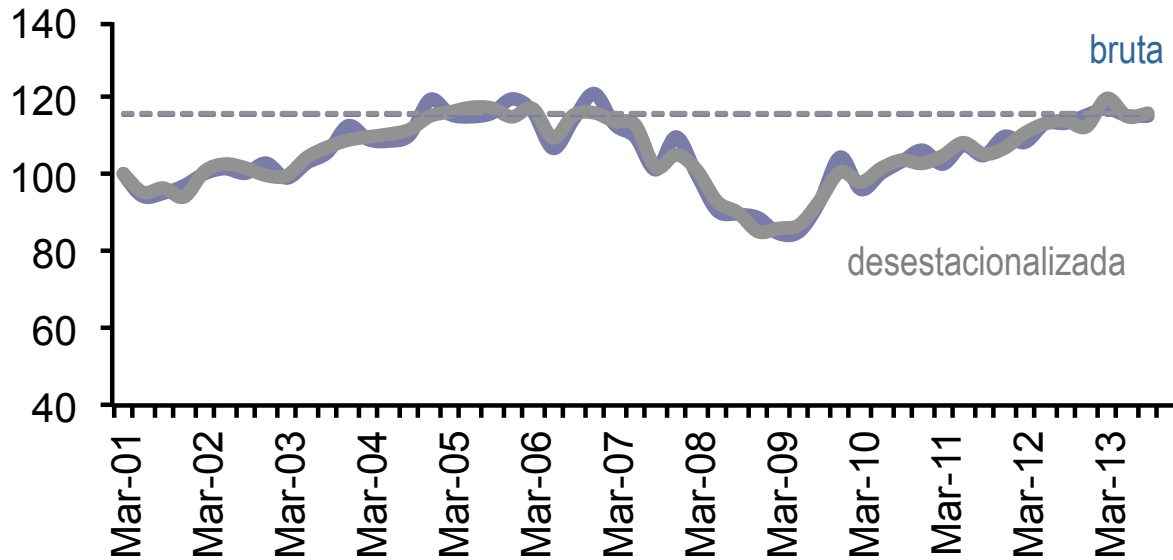
De los cuatro índices de confianza de los consumidores, podemos encontrar dos de los subíndices que miden “*percepción*” (índices de Situación Esperada y del País, SE y SP) y dos que miden “*sensación*” (índices de Situación Actual y Familiar, SA y SF).

Situación Esperada



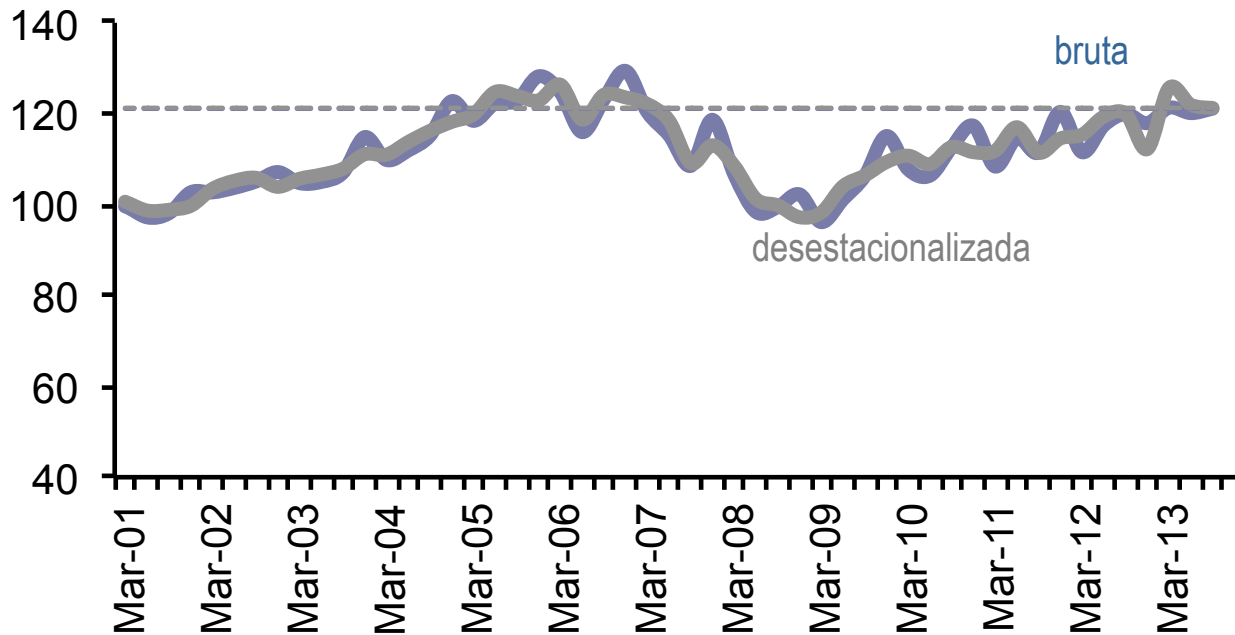
- El índice de Situación Esperada (SE) en su serie bruta **aumenta** en 2,2 puntos porcentuales y la serie desestacionalizada **disminuye** en 1,4 puntos porcentuales con respecto al trimestre anterior.
- Al comparar con respecto a lo observado hace 12 meses atrás la serie de SE presenta un **aumento** tanto en la serie desestacionalizada como en la serie bruta (9,8 puntos porcentuales en ambos).

Situación Actual



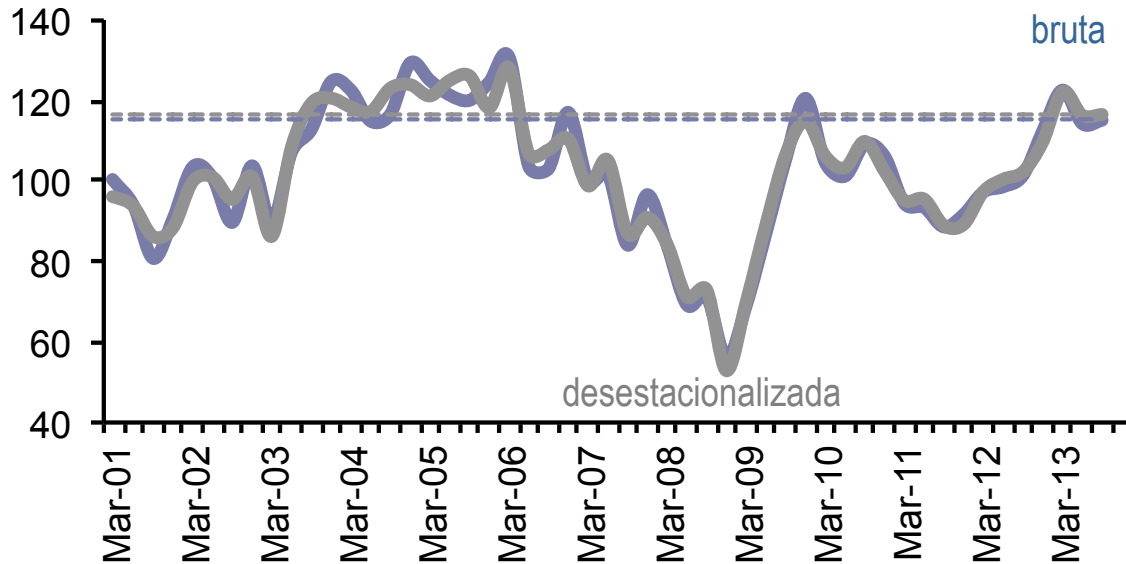
- El índice de Situación Actual (SA) presenta una **baja** trimestral en la serie bruta y un **alza** en la serie desestacionalizada.
- La serie bruta disminuyó en 0,1 p.p. mientras la serie desestacionalizada aumentó a 1,0 p.p. respecto a Junio pasado.
- Al comparar con respecto a lo observado hace 12 meses, ambas series presentan aumentos de 1,9 puntos porcentuales en la serie bruta y 2,0 en la serie desestacionalizada.

Situación Familiar



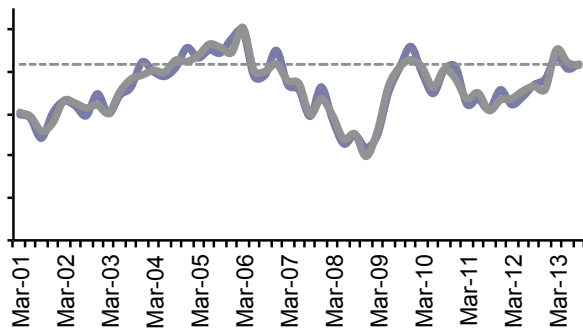
- El índice de Situación Familiar (SF) **aumentó** en la serie bruta y **disminuyó** en la serie desestacionalizada con respecto a Junio pasado, en 1,0 y 0,6 puntos porcentuales respectivamente.
- Con respecto a 12 meses atrás la serie bruta y la serie desestacionalizada **aumentaron** en 1,2 y 1,3 puntos porcentuales respectivamente.

Situación del País

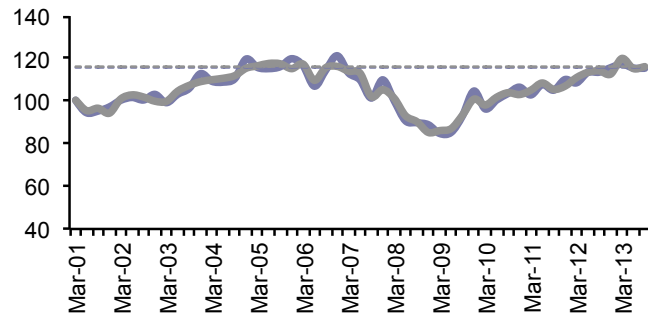


- El índice de Situación País (SP) **aumentó** tanto en la serie bruta como en la desestacionalizada en 0,9 y 0,2 puntos porcentuales con respecto a Junio.
- Con respecto a 12 meses atrás la serie bruta y la serie desestacionalizada de la Situación del País **aumentaron** en 13,7 y 14,2 puntos porcentuales respectivamente.

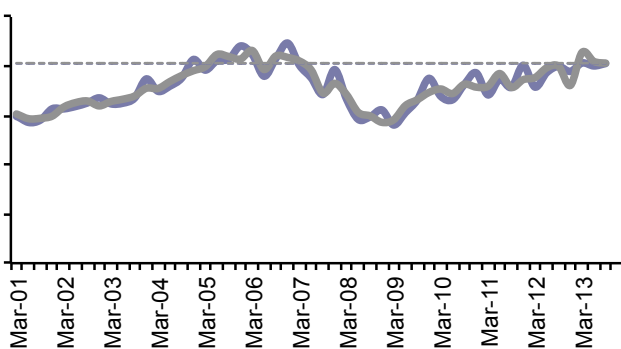
Situación Esperada



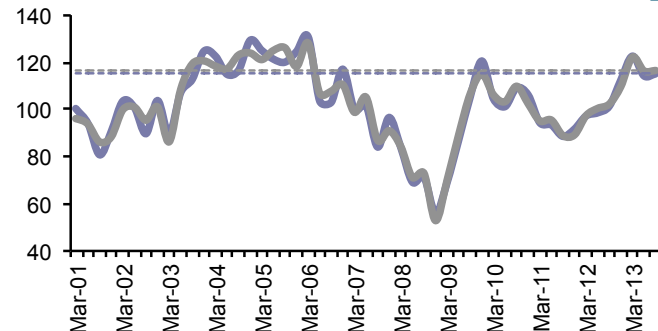
Situación Actual



Situación Familiar



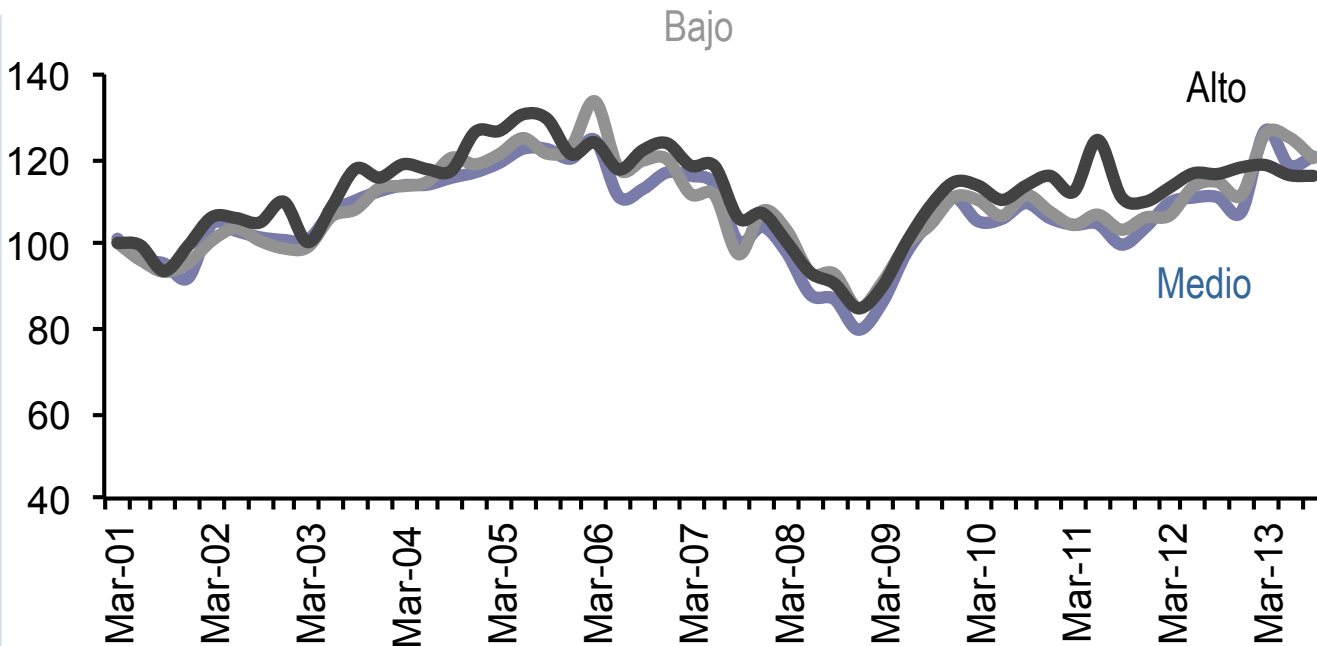
Situación del País



- En este levantamiento se observa que los subíndices que miden “sensación” (índices de Situación Actual y Familiar, SA y SF), existe una disminución en la Situación Actual de 0,1 puntos porcentuales, mientras que la serie bruta de Situación Familiar aumenta en 1,0 punto porcentual.

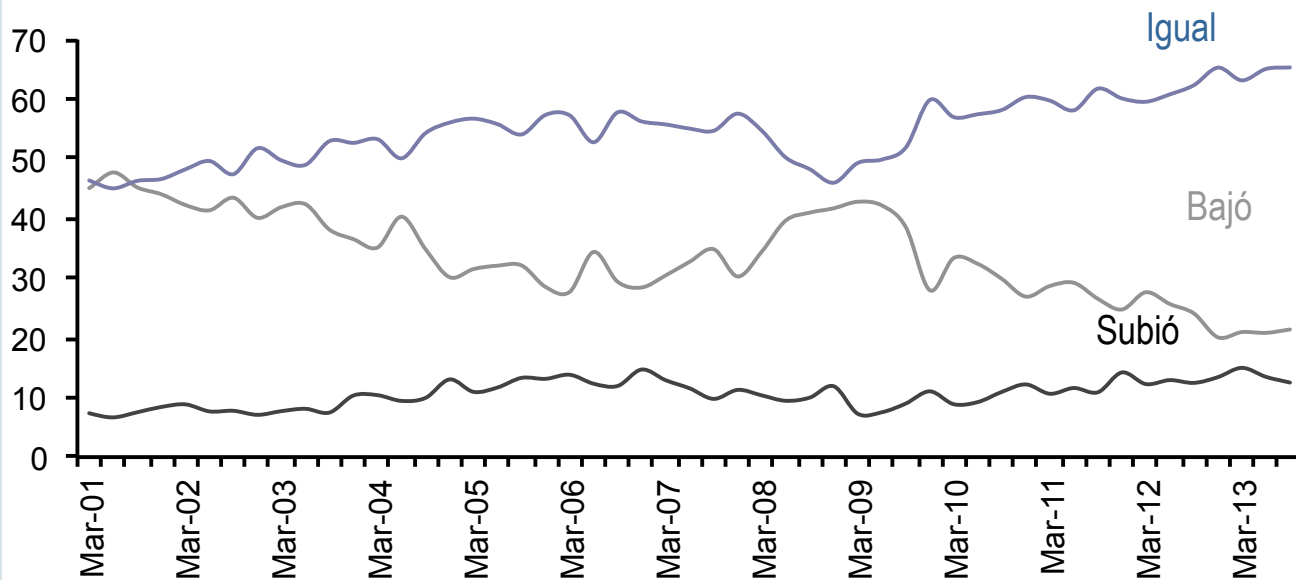
- Al analizar los índices asociados a “percepción” (índices de Situación Esperada y del País, SE y SP), se observa una disminución del índice de Situación Esperada de 1,4 puntos porcentuales, mientras que el índice de Situación País aumenta en 0,2 puntos porcentuales.

CC desestacionalizada por estratos socioeconómicos



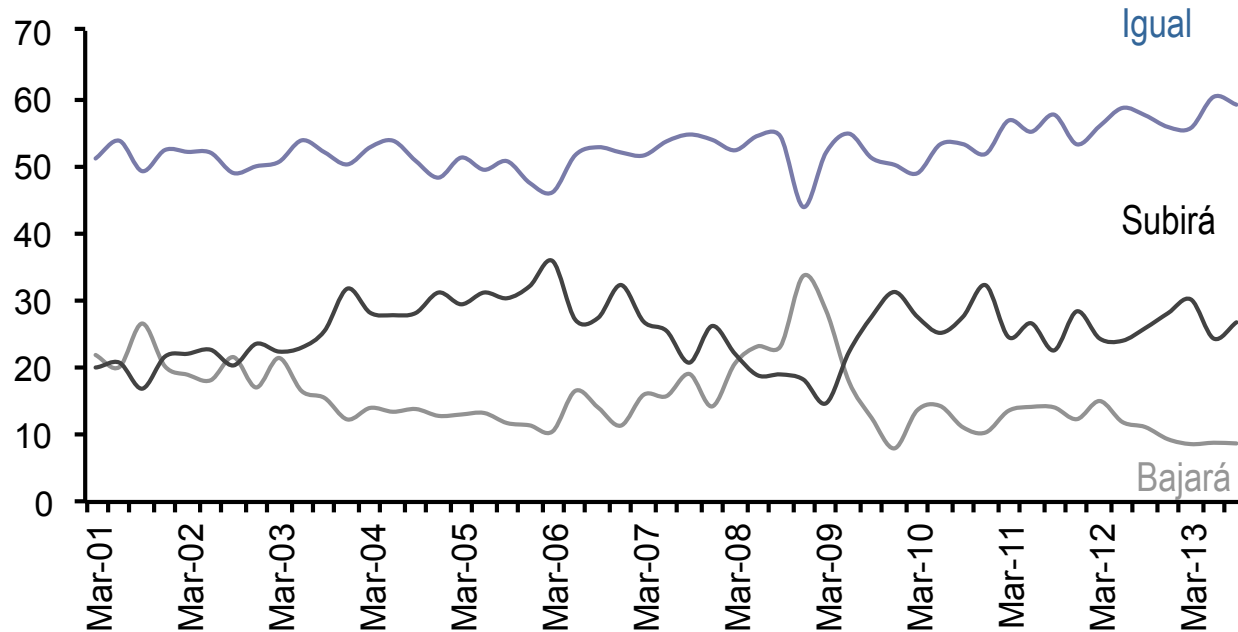
- El aumento en el índice de Confianza de los Consumidores (desestacionalizado) con respecto a Junio de 2013 (de 0,5 puntos porcentuales) se explica por el aumento en el estrato medio, el cual compensa las caídas en los estratos bajo y alto.
- En el estrato medio se produce un aumento de 2,1 puntos porcentuales en el índice de Confianza de los Consumidores, mientras que en los estratos bajo y alto se observa una disminución de 4,9 y 0,2 puntos porcentuales.

¿Cómo ha variado el Ingreso de su Hogar en los últimos doce meses?

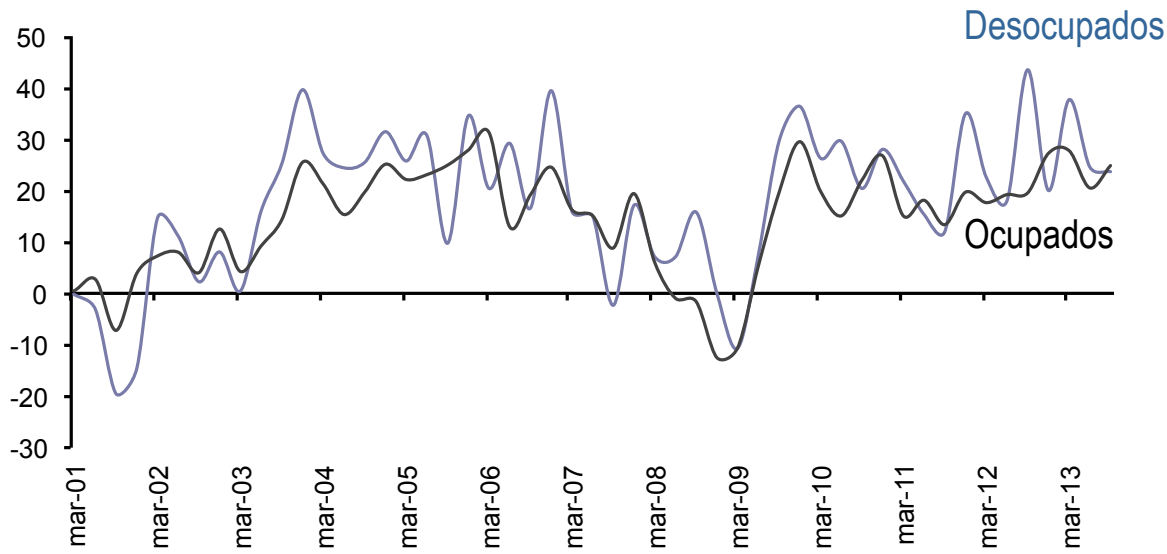


- La proporción de hogares que reporta una baja en los ingresos del hogar en los últimos doce meses aumentó con respecto al trimestre anterior en 0,7 puntos porcentuales y disminuyó en 2,7 puntos porcentuales con respecto al año anterior.
- La proporción de hogares que reporta estabilidad o estancamiento en los ingresos aumentó en el trimestre (0,2 puntos porcentuales) y aumentó con respecto al año anterior en 2,9 puntos porcentuales.
- La proporción de hogares que reporta un alza en el ingreso en los últimos doce meses, disminuyó en 1,0 puntos porcentuales en el trimestre y no registró variación en los últimos doce meses

¿Qué espera del Ingreso de su Hogar durante los próximos doce meses?

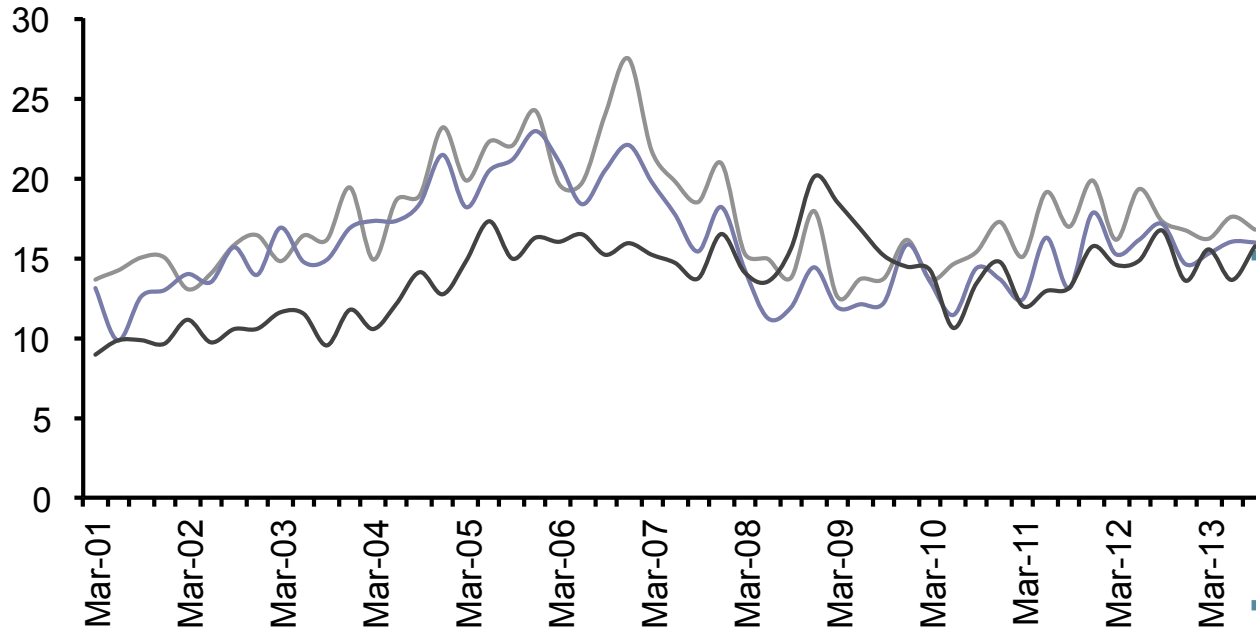


- El porcentaje de hogares que espera que durante los próximos doce meses el ingreso de su hogar suba, aumentó en 2,3 puntos porcentuales con respecto al trimestre anterior.
- La proporción de hogares que espera que su ingreso se mantenga igual en los próximos 12 meses disminuyó en 0,9 puntos porcentuales.
- Mientras que la proporción de hogares que espera una baja en sus ingresos disminuyó en 0,3 puntos porcentuales con respecto al trimestre anterior.
- El fenómeno detrás de las expectativas de mayores ingresos está marcado por los hogares de los estratos bajo y medio.



- Los índices de optimismo se calculan tomando la resta entre respuestas positivas y negativas, dividido por la suma de respuestas positivas, negativas y neutras. Esto muestra la importancia relativa de las respuestas de un tipo u otro respecto del universo de respuestas.
- Cuando el índice es negativo hay más respuestas negativas que positivas.
- Se observa que en los tres estratos existe un mejor optimismo con respecto al trimestre anterior.
- El mejor optimismo se refleja en los ocupados y en los desocupados.

Compras de Durables y Vivienda



Compró Durables en los Anteriores Tres Meses

Piensa Comprar Durables en Próximos Tres Meses

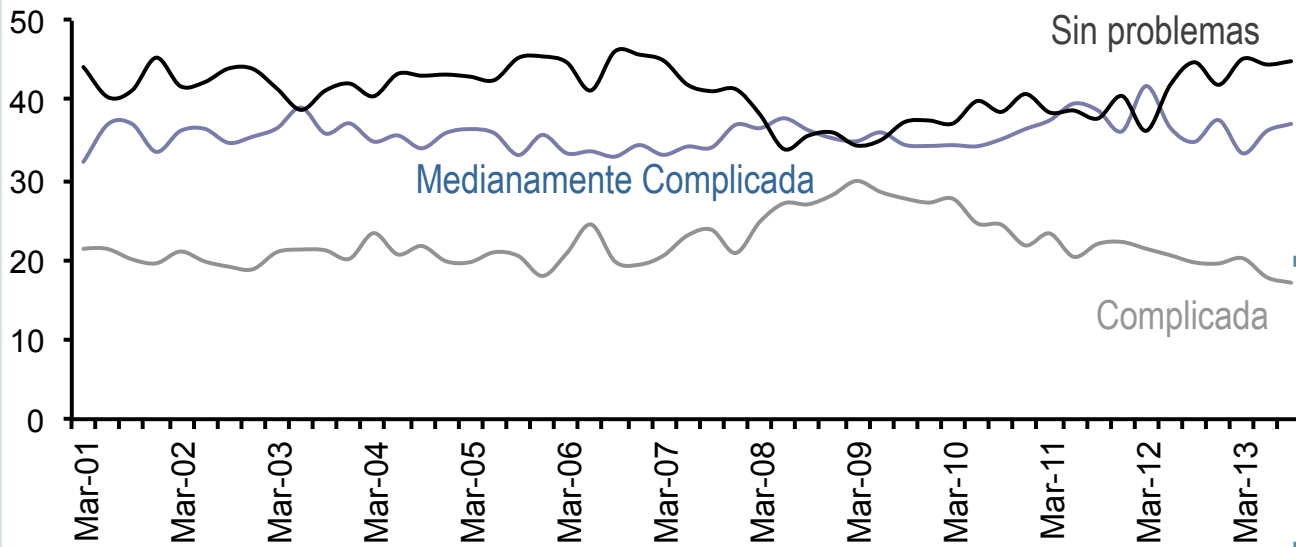
Piensa Comprar Vivienda en los Próximos Doce Meses

- La proporción de hogares que manifiesta haber comprado durables en el último trimestre disminuyó en 0,8 p.p. con respecto a Junio de 2013, principalmente debido a la disminución en las compras al contado o con ahorros (1,2 p.p).

Con respecto al cambio durante los últimos 12 meses, disminuye la proporción de hogares que manifiesta haber comprado durables en el último trimestre en 0,5 p.p.

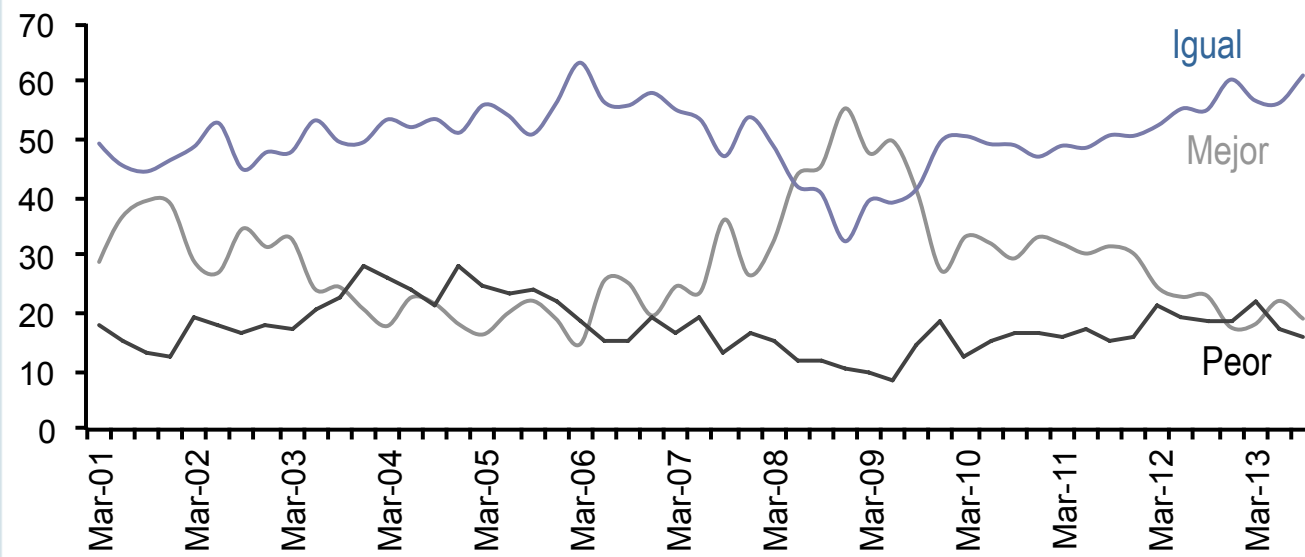
- Con respecto a la intención de compra de vivienda, se registra un aumento de 1,9 puntos porcentuales respecto del trimestre anterior.

La Situación de Deuda de su Hogar es...



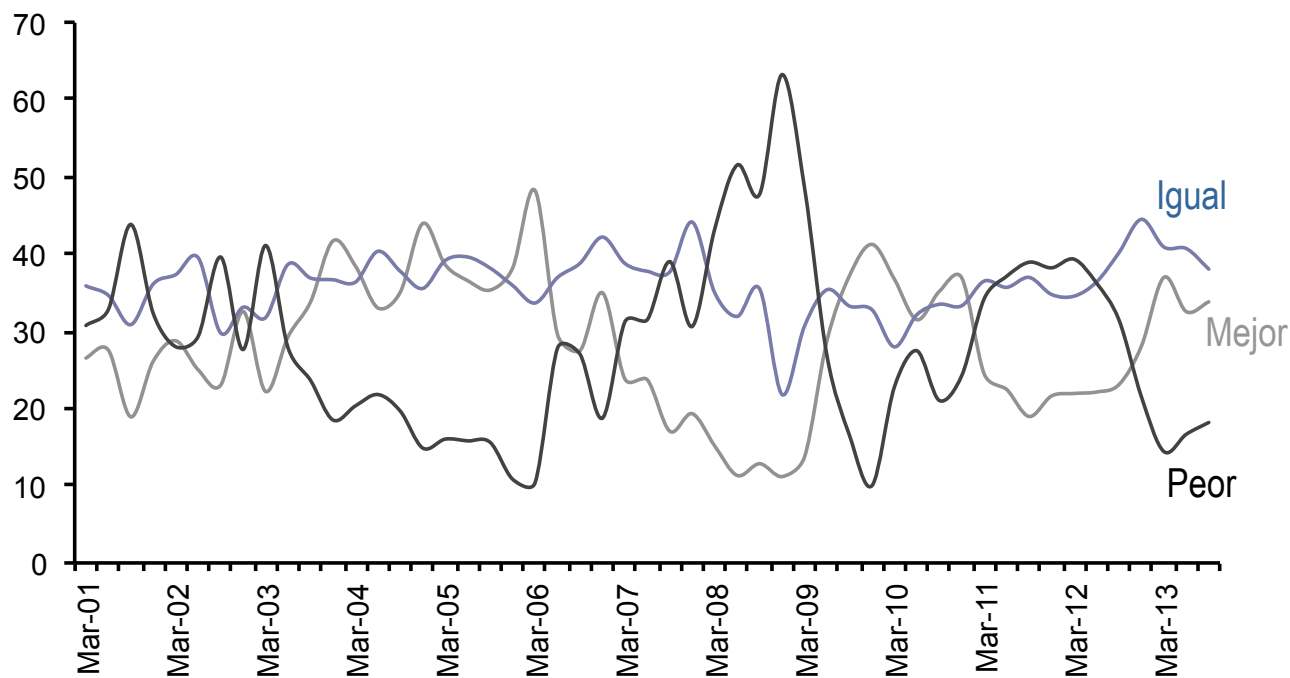
- Al comparar con el trimestre anterior:
- Cae la proporción de hogares que manifiestan tener una situación de deuda “complicada” en 1,0 p.p.
- Aumenta la proporción de hogares que declara tener una situación de deuda “medianamente complicada” en 0,9 puntos porcentuales.
- Aquellos que declaran tener una situación “sin problemas” aumentan en 0,5 puntos porcentuales.

¿En su opinión la Situación Económica del país un año atrás era...?



- Existe un empeoramiento de la percepción de la ciudadanía respecto a la situación económica del país.
- Con respecto al trimestre anterior disminuyó la cantidad de hogares que señaló que hace 12 meses la situación país era “peor que la actual” en 1,2 puntos porcentuales.

¿Cómo cree Usted que será la Situación General del país en en año más?



- Aumentó en 1,2 puntos porcentuales la proporción de hogares que cree que la situación económica del país será “mejor que la actual” en 12 meses más.
- Este aumento es explicado por el aumento en los estratos medio y alto.

Encuesta Septiembre 2013	Estrato			Total
	Bajo	Medio	Alto	
1 Seguridad ciudadana	24,1	25,5	22,5	24,3
2 Sistema de educación y cultura	14,8	16,2	18,4	16,1
3 Sistema de salud	17,4	14,9	14,2	15,7
4 Pobreza	4,6	7,2	15,7	7,9
5 Bajos sueldos	8,1	8,0	3,8	7,2
6 Falta de empleo	7,8	6,6	4,6	6,7
7 Falta de confianza en autoridades o políticos	2,9	2,9	5,1	3,3
8 Transporte público	2,9	4,0	2,0	3,1
9 Aumento del costo de la vida	3,5	3,1	0,8	2,8
10 Alcoholismo y drogadicción	3,4	1,6	0,8	2,1

Encuesta Junio 2013	Estrato			Total
	Bajo	Medio	Alto	
1 Seguridad ciudadana	20,0	22,5	18,7	20,8
2 Sistema de educación y cultura	17,0	19,4	20,6	18,6
3 Sistema de salud	17,2	19,3	14,4	17,5
4 Falta de empleo	7,9	7,0	5,2	7,1
5 Bajos sueldos	8,3	7,2	3,3	6,9
6 Pobreza	5,4	4,2	10,4	5,8
7 Transporte público	3,7	4,0	2,8	3,6
8 Alcoholismo y drogadicción	4,3	1,8	0,7	2,7
9 Aumento del costo de la vida	3,2	1,4	1,9	2,2
10 Falta de confianza en autoridades o políticos	2,6	1,5	3,0	2,2

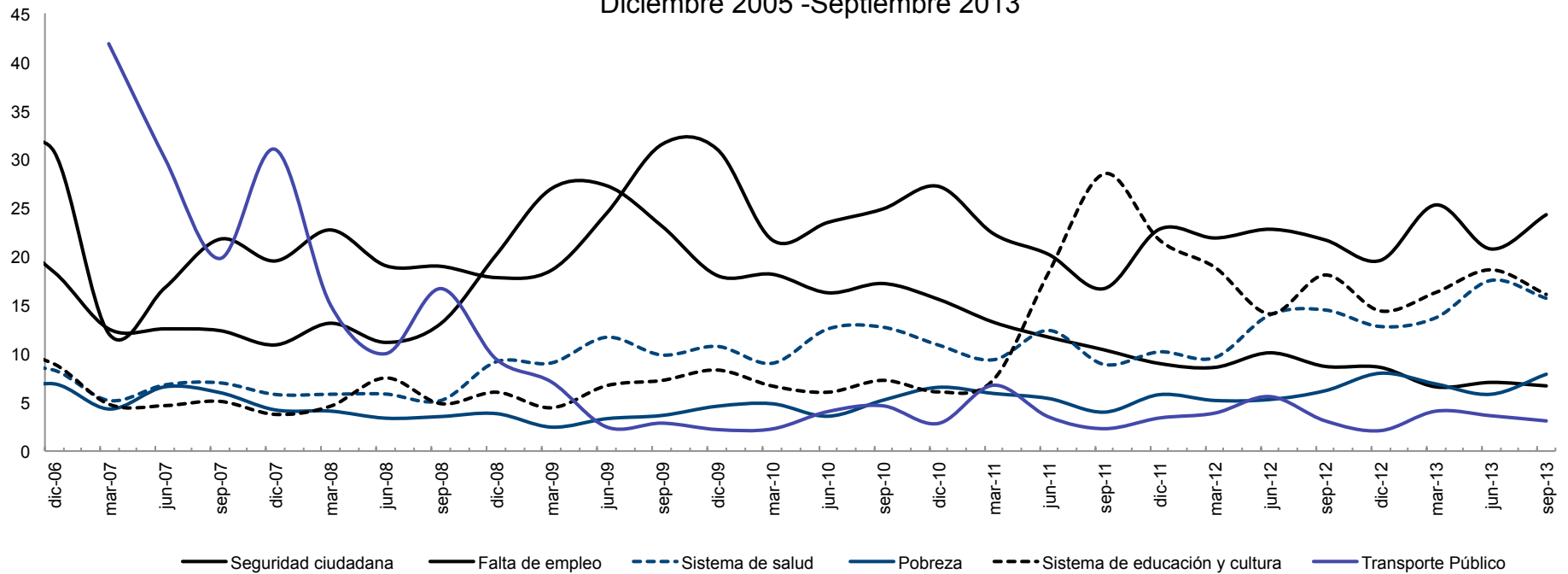
- El principal problema del país, de acuerdo a la población del Gran Santiago, es la “Seguridad Ciudadana” con un 24,3% de las preferencias.
- En el segundo lugar se ubica el “Sistema de educación y cultura” con un 16,1% de las preferencias, mientras el tercer lugar lo ocupa el “Sistema de Salud” con un 15,7%.

Encuesta de Junio 2013 a Septiembre 2013	Estrato			Total
	Bajo	Medio	Alto	
Mayores Alzas				
1 Seguridad ciudadana	4,1	3,1	3,8	3,6
2 Pobreza	-0,8	3,0	5,3	2,1
3 Falta de confianza en autoridades o políticos	0,3	1,4	2,2	1,1
4 Politiquería	0,0	1,7	0,6	0,8
Mayores Bajas				
1 Sistema de educación y cultura	-2,3	-3,2	-2,2	-2,6
2 Sistema de salud	0,2	-4,4	-0,2	-1,8
3 Sistema Previsional	-0,7	-0,5	-0,4	-0,5
4 Alcoholismo y drogadicción	-1,0	-0,2	0,1	-0,5

Encuesta de Septiembre 2012 a Septiembre 2013	Estrato			Total
	Bajo	Medio	Alto	
Mayores Alzas				
1 Seguridad ciudadana	4,5	4,6	-4,8	2,7
2 Pobreza	-0,5	1,4	6,8	1,7
3 Sistema de salud	2,1	-1,3	4,5	1,2
4 Sistema Previsional	1,3	0,6	0,6	0,9
Mayores Bajas				
1 Aumento del costo de la vida	-2,8	-2,4	-3,0	-2,7
2 Sistema de educación y cultura	-1,2	-3,4	-1,3	-2,1
3 Falta de empleo	-3,5	-1,4	-0,2	-2,0
4 Política económica	-0,1	-0,6	-0,7	-0,4

- La “Seguridad Ciudadana” presenta una de las mayores alzas trimestrales.
- Dentro de las mayores bajas trimestrales se observa el “Sistema de educación y cultura”.
- Por su parte, al comparar con Septiembre de 2012 las mayores bajas se observan en el “Aumento del costo de la vida”.
- La mayor alza anual se observa en la “Seguridad Ciudadana”.

Principal Problema Diciembre 2005 - Septiembre 2013

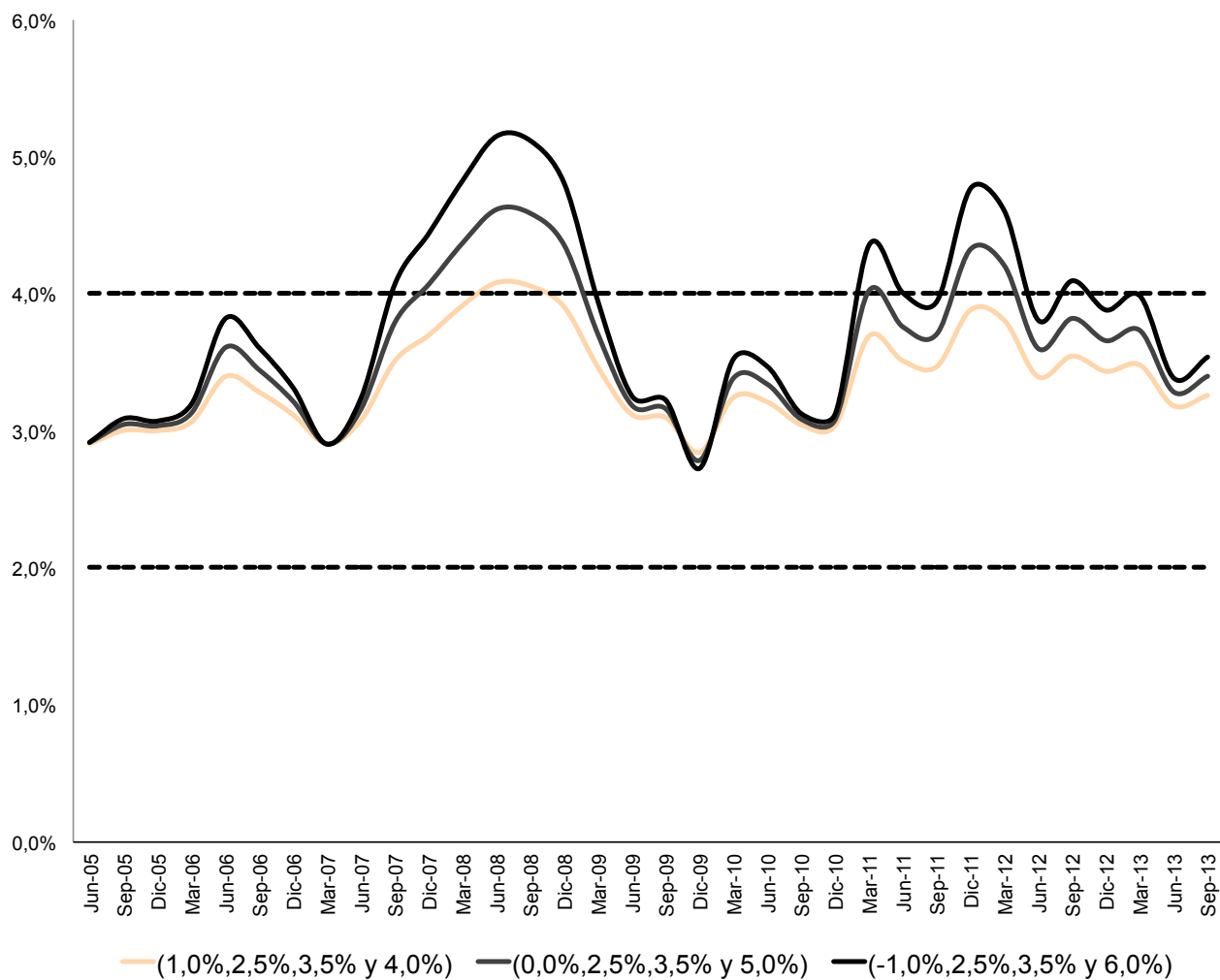


¿En qué porcentaje cree Ud. que subirán los precios durante los próximos 12 meses? En otras palabras: ¿Cuál cree Ud. que será la tasa de inflación medida por el Índice de Precios al Consumidor, IPC, en los próximos 12 meses?

	Menos de 2%	Entre 2% y 3%	Entre 3% y 4%	Más de 4%	NS/NR
jun-05	14,3	26,7	12,7	14,7	31,6
sep-05	13,3	28,3	16,2	16,5	25,7
dic-05	13,7	25,5	15,9	16,2	28,7
mar-06	11,6	25,4	16,4	16,2	30,4
jun-06	8,6	20,9	17,3	23,5	29,7
sep-06	11,0	19,5	14,2	21,7	33,6
dic-06	12,1	26,2	14,6	19,2	27,9
mar-07	13,3	24,7	13,1	13,2	35,7
jun-07	11,0	22,5	12,4	16,0	38,1
sep-07	6,4	21,1	14,6	25,3	32,6
dic-07	5,6	20,2	14,0	32,4	27,8
mar-08	4,5	14,6	15,5	37,2	28,2
jun-08	3,4	13,5	15,6	44,6	22,9
sep-08	9,6	9,7	9,4	52,8	18,5
dic-08	13,7	8,1	8,4	49,8	20,0
mar-09	17,2	12,7	10,4	35,3	24,4
jun-09	20,9	13,3	11,1	25,7	29,0
sep-09	23,0	14,8	10,6	27,8	29,0
dic-09	26,6	15,0	9,1	22,3	27,0
mar-10	18,8	15,9	10,8	29,3	25,2
jun-10	17,6	16,1	9,6	26,7	30,0
sep-10	21,7	13,7	8,8	24,5	31,2
dic-10	19,8	15,3	9,5	22,6	32,8
mar-11	11,2	11,0	15,1	35,3	27,5
jun-11	13,7	12,0	14,3	31,4	28,8
sep-11	12,5	13,5	12,9	28,4	32,8
dic-11	6,8	10,5	10,2	34,2	38,2
mar-12	9,1	10,2	11,3	35,3	34,1
jun-12	12,1	14,7	12,3	25,4	35,6
sep-12	11,7	12,3	12,1	29,8	34,1
dic-12	11,6	13,1	11,6	25,4	38,3
mar-13	10,4	16,0	13,1	27,2	33,2
jun-13	19,0	16,8	13,9	26,7	23,6
sep-13	15,1	16,2	13,4	24,9	30,4

- Al evaluar las expectativas de inflación que poseen los habitantes del Gran Santiago, se registra un aumento en la proporción que espera una inflación menor a 2% en los próximos 12 meses, desde 11,7% a un 15,1%.
- En relación al año pasado disminuye la proporción que espera una inflación de más de 4%.

Expectativas de Inflación



Departamento de Economía

Universidad de Chile
Diagonal Paraguay 257,
torre 26, Santiago, Chile
☎(56-2) 978 34 21

www.microdatos.cl

