

# Encuesta de Percepciones y Expectativas Económicas de la Universidad de Chile, Diciembre de 2014

Joseph Ramos

23 de enero, 2015  
Departamento de Economía  
Universidad de Chile

# Encuesta de Expectativas Económicas

- Desde el Primer Trimestre de 2001, el Centro de Microdatos del Departamento de Economía la Universidad de Chile ha aplicado una encuesta de expectativas económicas en la forma de un módulo adicional a la Encuesta de Ocupación y Desocupación, que la Universidad levanta desde 1957 para el Gran Santiago.
- Por ende, este estudio cuenta con la misma base muestral de la Encuesta de Ocupación, es decir, alrededor de 3.000 hogares representativos del Gran Santiago.
- Por lo tanto, la Encuesta de Expectativas Económicas tiene la representatividad muestral que da una encuesta territorial (versus una telefónica, de baja cobertura).

El índice de Confianza de los Consumidores se construye a partir de cuatro índices que reflejan diferentes aspectos de esa confianza.

De ellos, podemos encontrar dos de los subíndices que miden “*percepción*” y dos que miden “*sensación*”.

*Sensación (del hogar):*

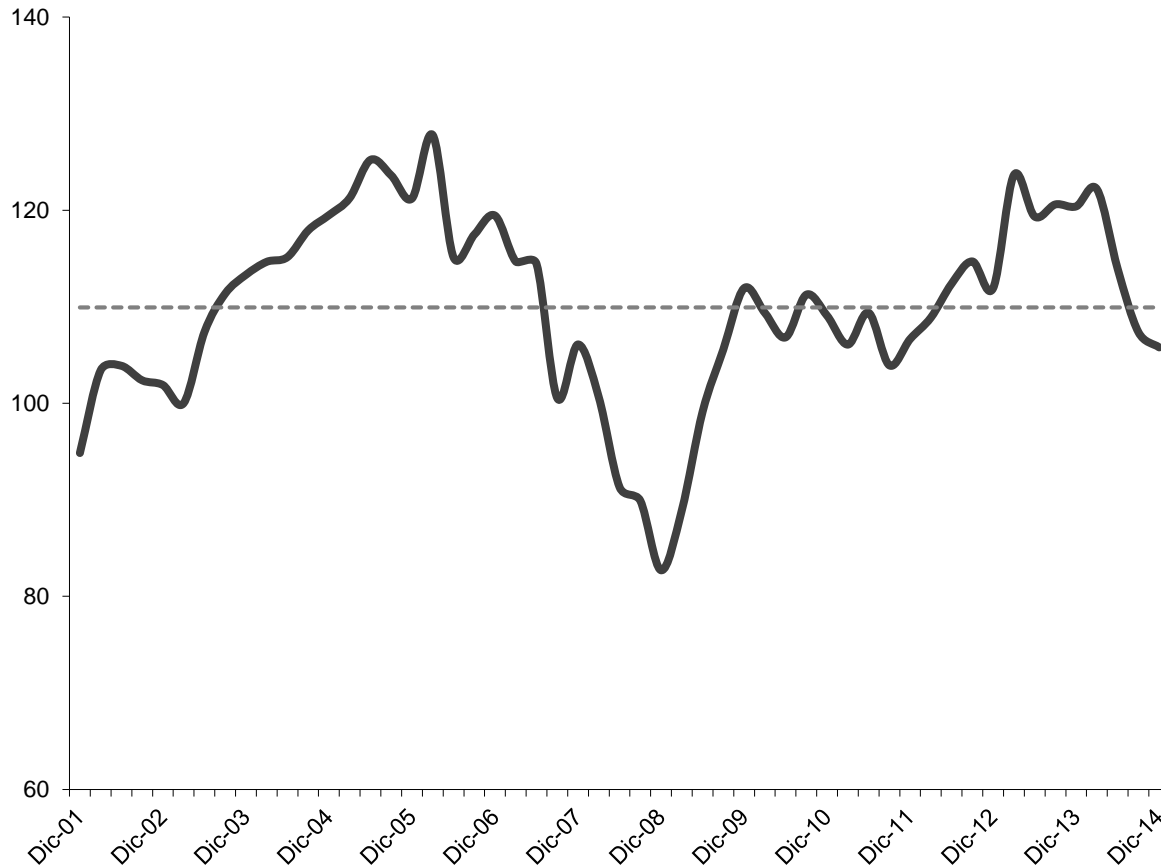
- El índice de Situación Actual (SA)
- El índice de Situación Familiar (SF)

*Percepción (del entorno):*

- El índice de Situación Esperada (SE)
- El índice de Situación del País (SP)

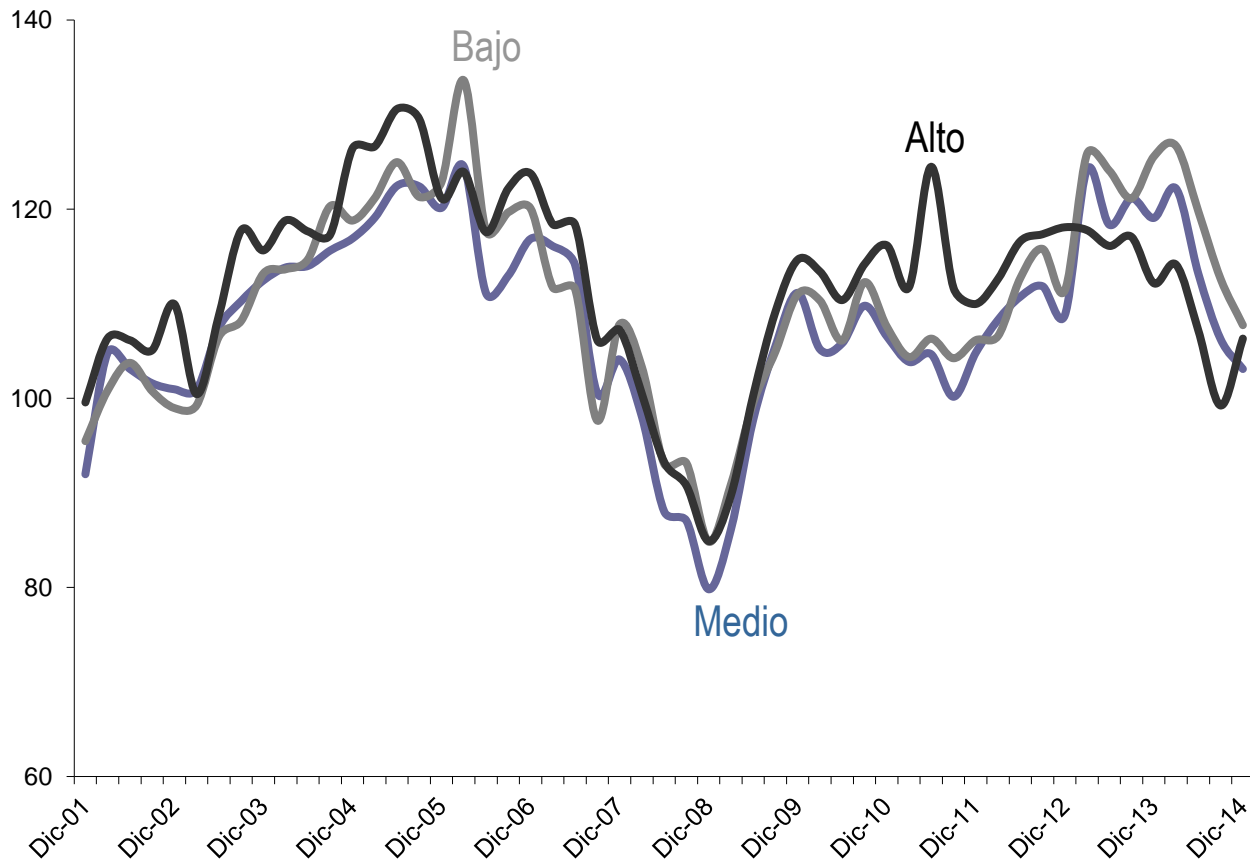
Cada índice se calcula a partir de un conjunto diferente de preguntas del módulo de la Encuesta.

## Confianza de los Consumidores (Marzo 2001=100)



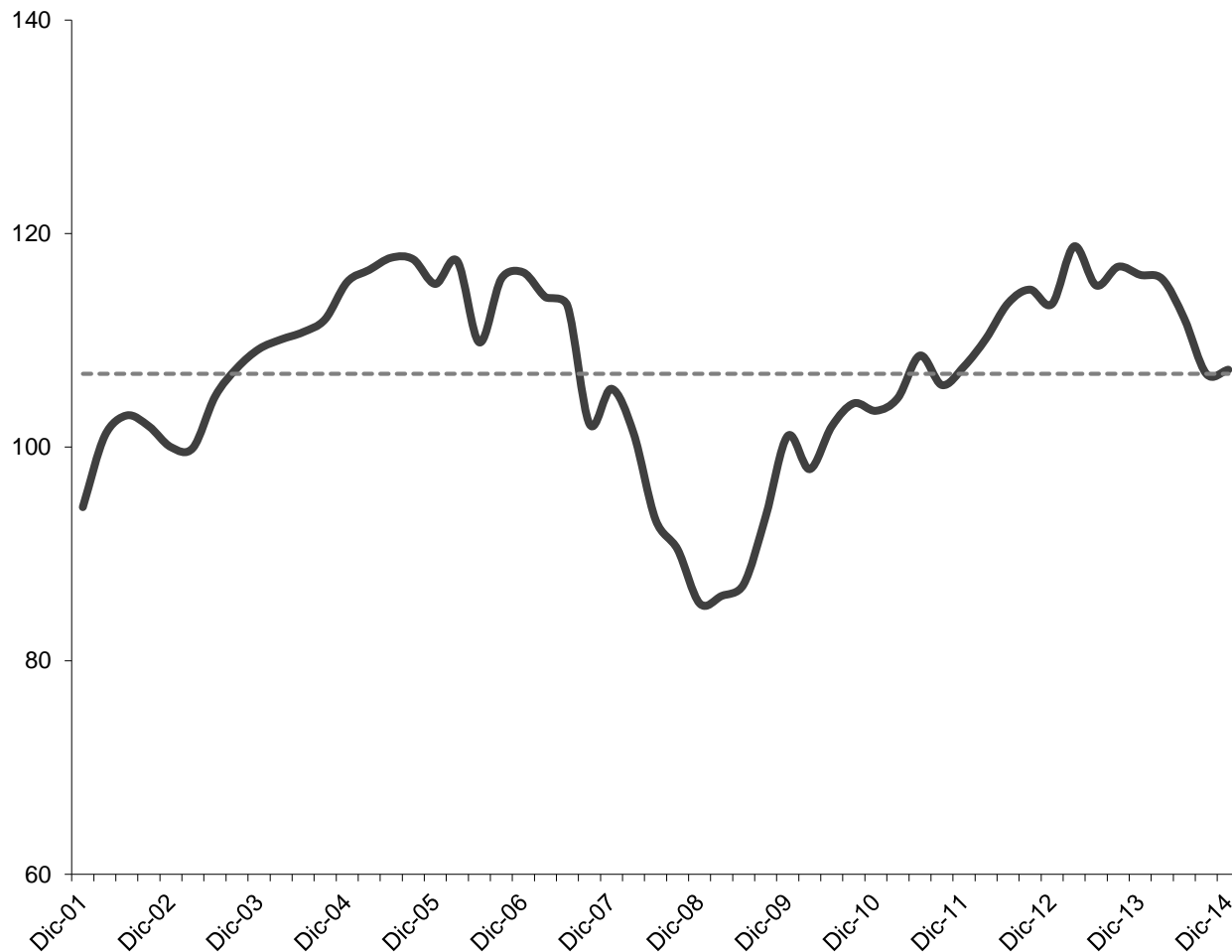
- Disminución de la Confianza de los Consumidores, respecto al trimestre anterior y respecto al año anterior.
- El índice general (CC) en su serie desestacionalizada cae 1,6 puntos en el trimestre
- Cae 14,6 puntos en 12 meses.
- El nivel se ubica 4,1 por debajo del promedio de los últimos 14 años.

## Confianza de los Consumidores desestacionalizada por estratos socioeconómicos (Marzo 2001=100)



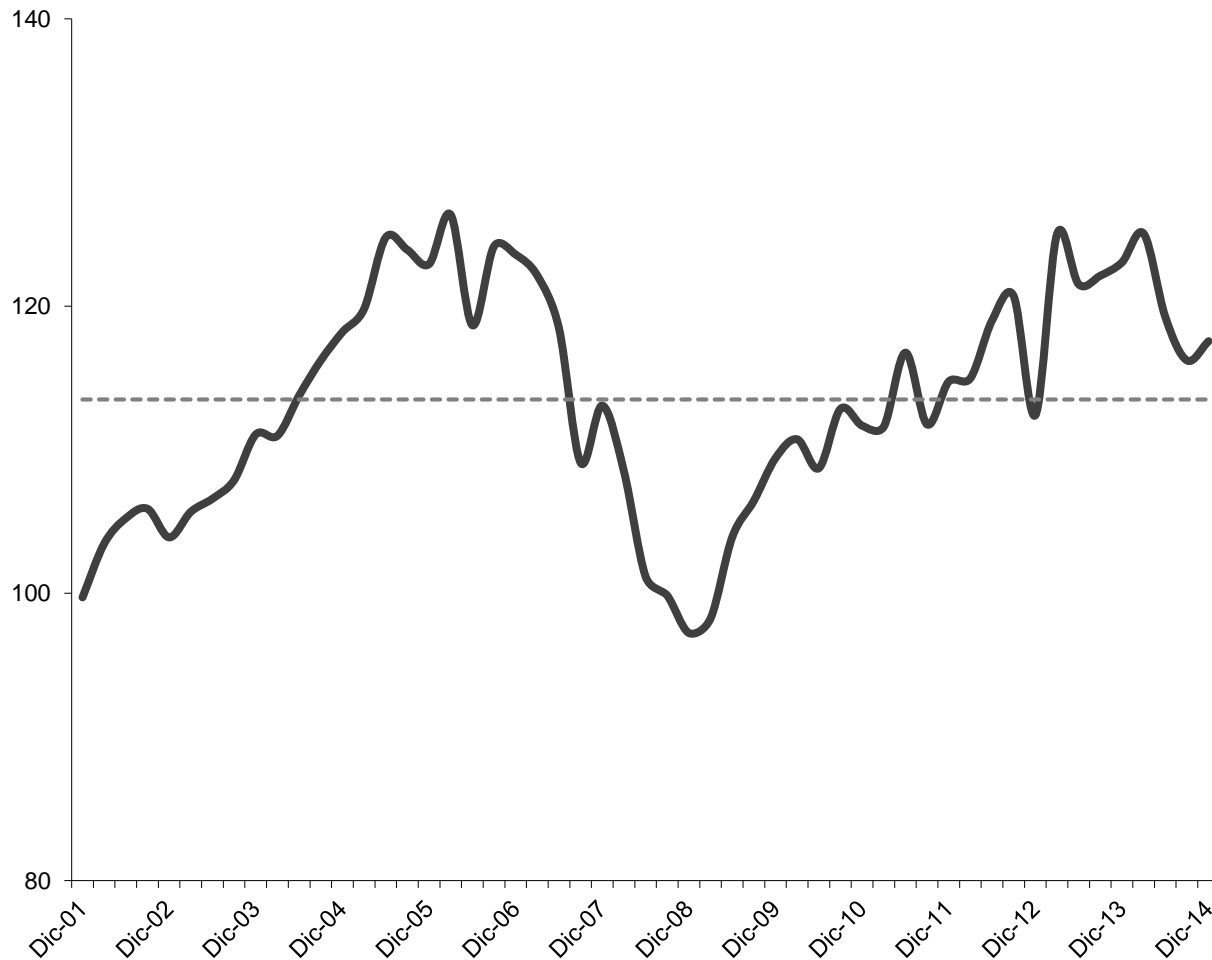
- Cae 4,9 puntos en el estrato bajo y 3,2 puntos en el estrato medio.
- Pero sube 7,1 en el estrato alto.

## Situación Actual (Marzo 2001=100)



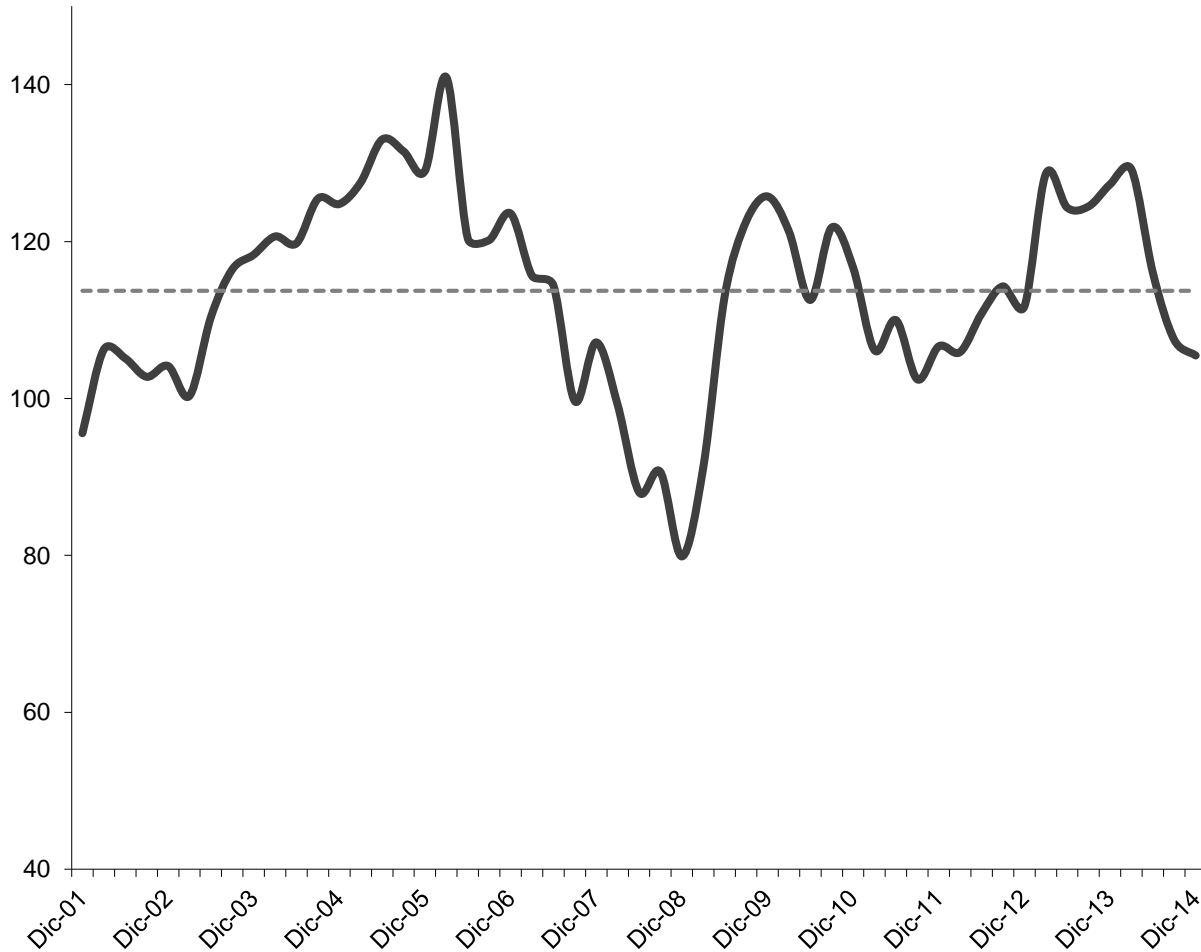
- El índice de Situación Actual (SA) **sube** 0,4 puntos base en el trimestre.
- **Cae** 8,9 puntos base en el año.
- El nivel observado en diciembre de 2014 es muy cercano al promedio de los últimos 14 años.

## Situación Familiar (Marzo 2001=100)



- **Aumenta 1,3 puntos** en el trimestre.
- **Cae 5,5 puntos** en 12 meses.
- El nivel está **4,1 puntos** por sobre el promedio de los últimos 14 años.

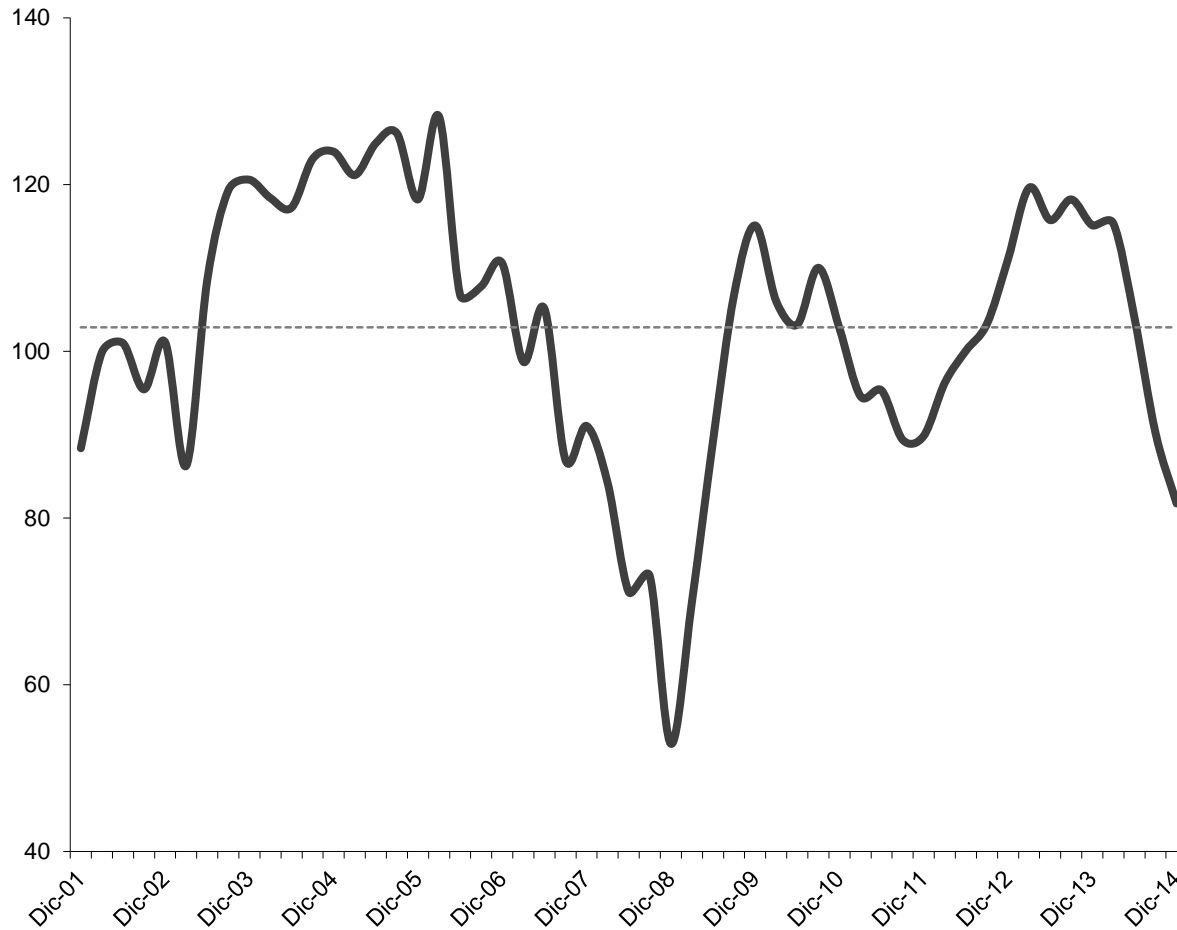
## Situación Esperada (Marzo 2001=100)



- Cae 2,0 puntos en el trimestre.
- Cae 21,8 puntos en 12 meses.
- El nivel está 8,2 puntos por debajo del promedio de este indicador en los últimos 14 años.



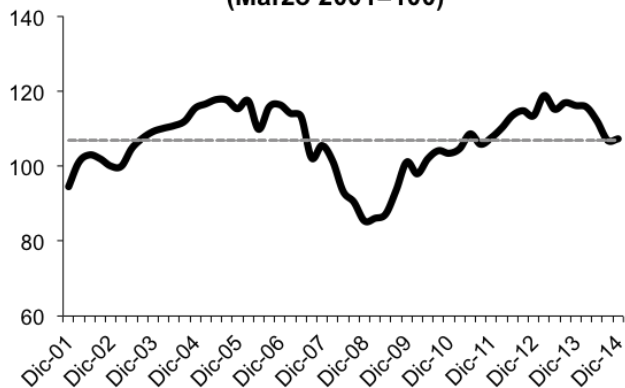
## Situación del País (Marzo 2001=100)



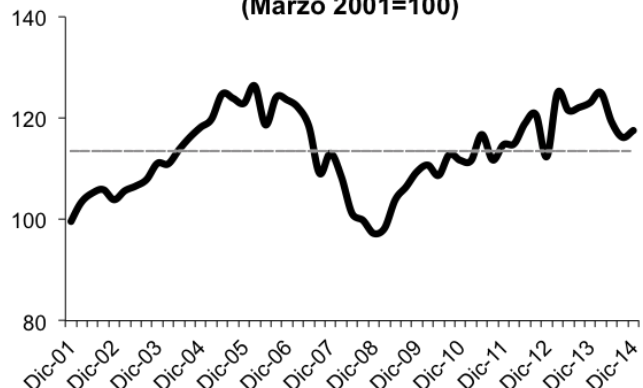
- Cae 8,4 puntos en el trimestre.
- Fuerte **caída** de 33,4 puntos en el último año.
- El nivel está 21,1 puntos por debajo del promedio de los últimos 14 años.

## Índices de “Sensación”

Situación Actual  
(Marzo 2001=100)



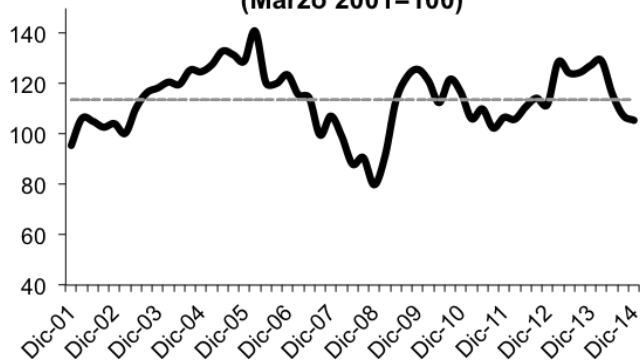
Situación Familiar  
(Marzo 2001=100)



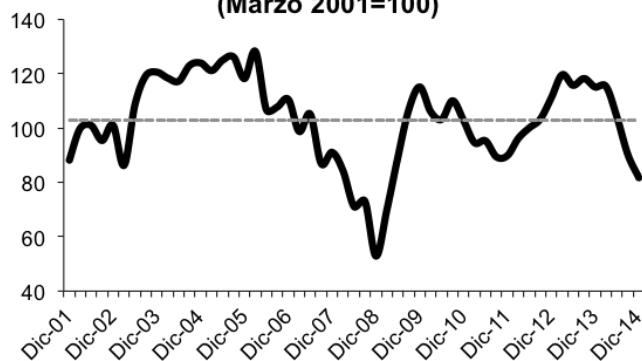
- Los índices de “percepción” (SE y SP), bajan.
- Los índices de “sensación” (SA y SF) mejoran levemente.

## Índices de “Percepción”

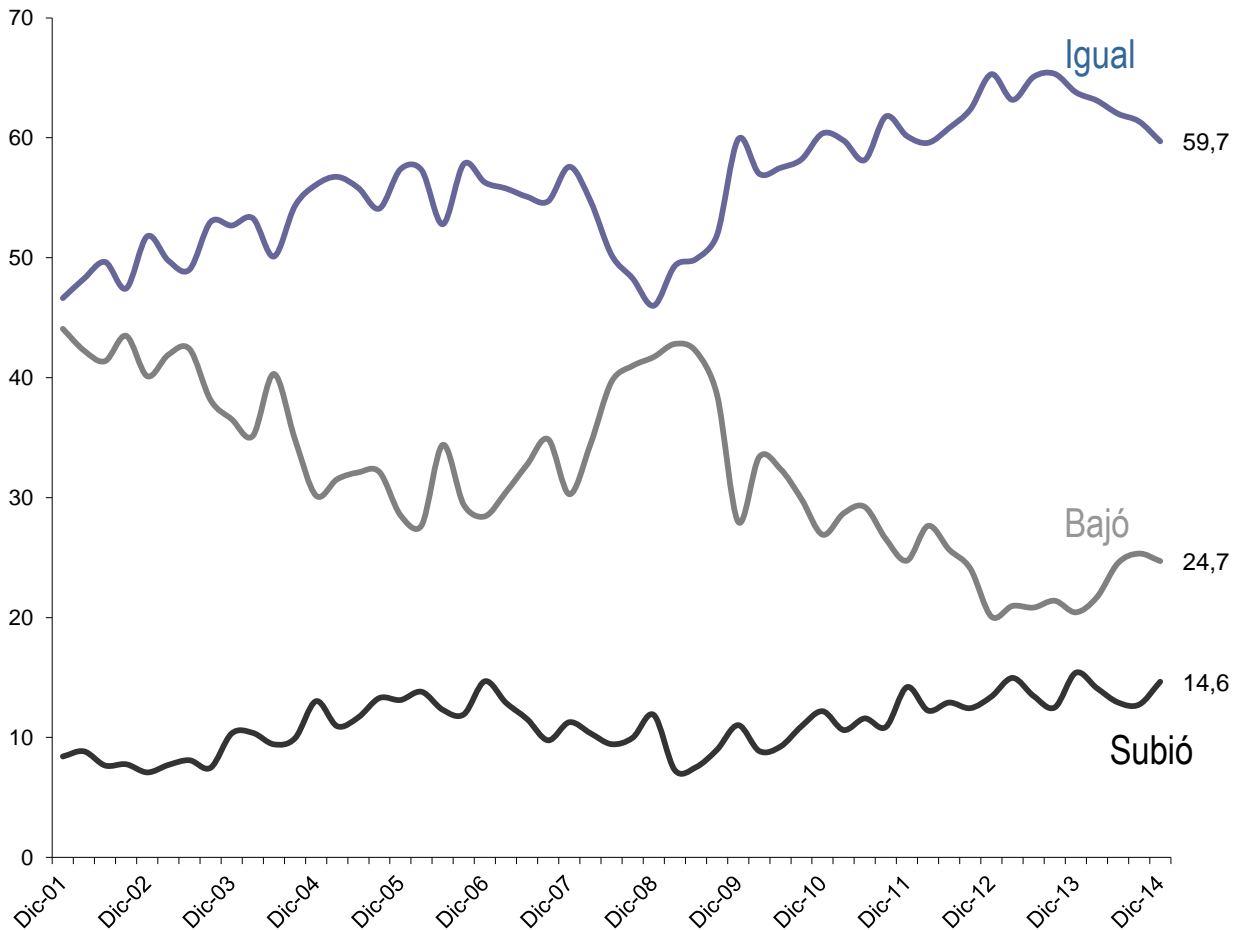
Situación Esperada  
(Marzo 2001=100)



Situación del País  
(Marzo 2001=100)

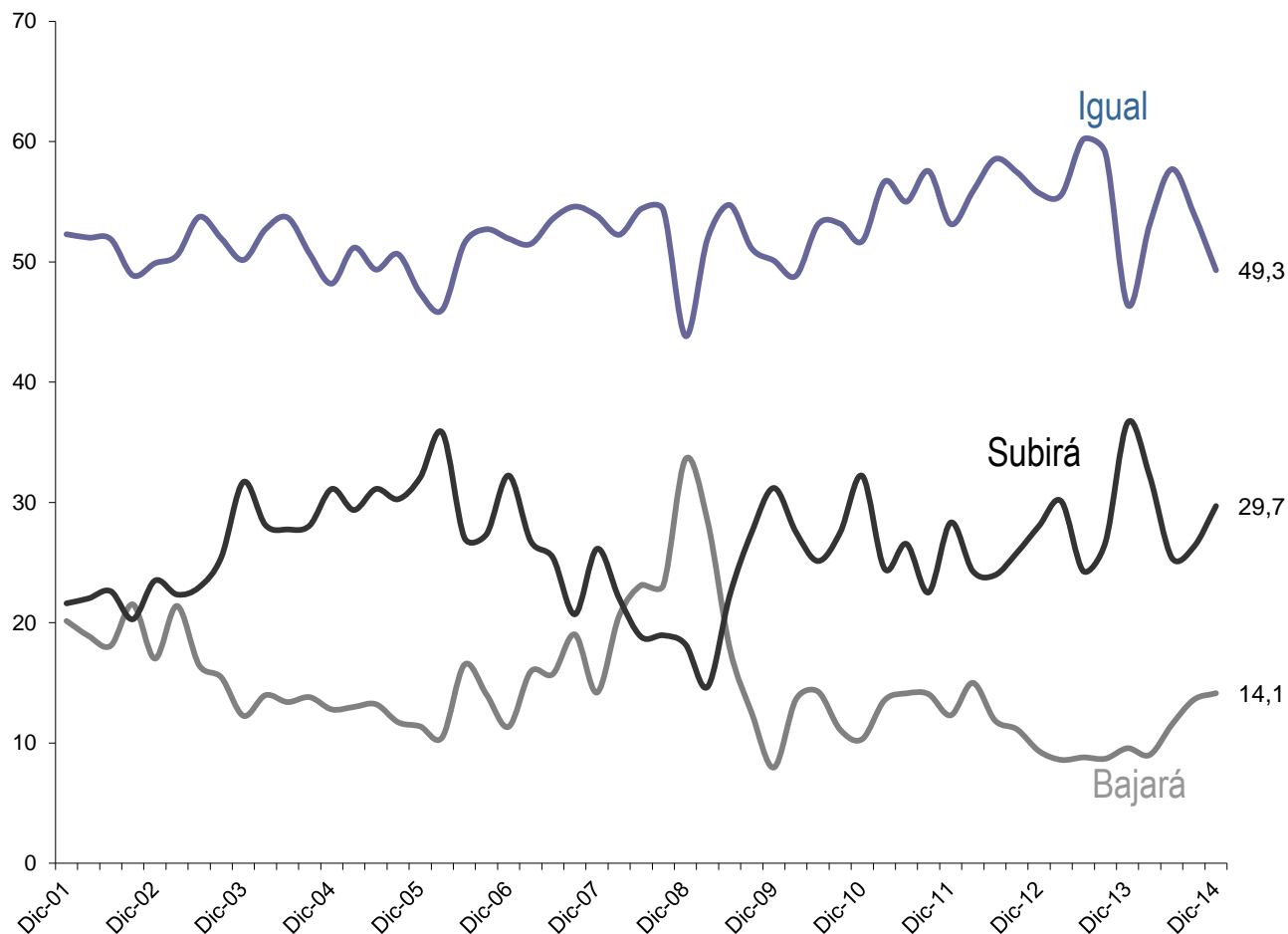


## ¿Cómo ha variado el Ingreso de su hogar en los últimos doce meses?

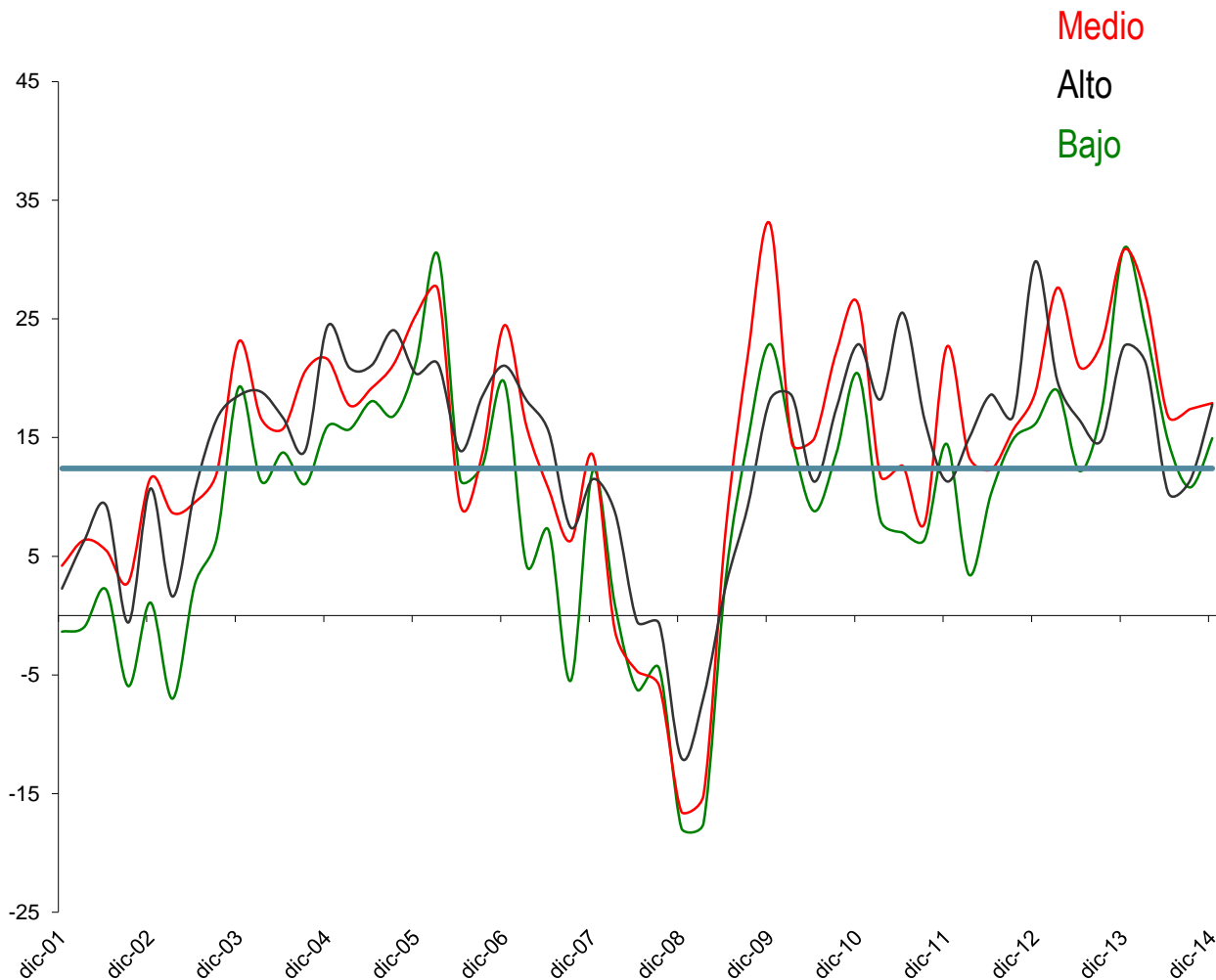


- Leve mejora en la punta:
  - Sube 2,0 pp los que reportan un alza de ingresos.
  - Baja 0,6 pp los que reportan una baja de ingresos.
- Empeoramiento en 12 meses:
  - Baja 0,7 pp los que reportan un alza de ingresos.
  - Sube 4,3 pp los que reportan una baja de ingresos.

## ¿Qué espera del Ingreso de su hogar durante los próximos doce meses?

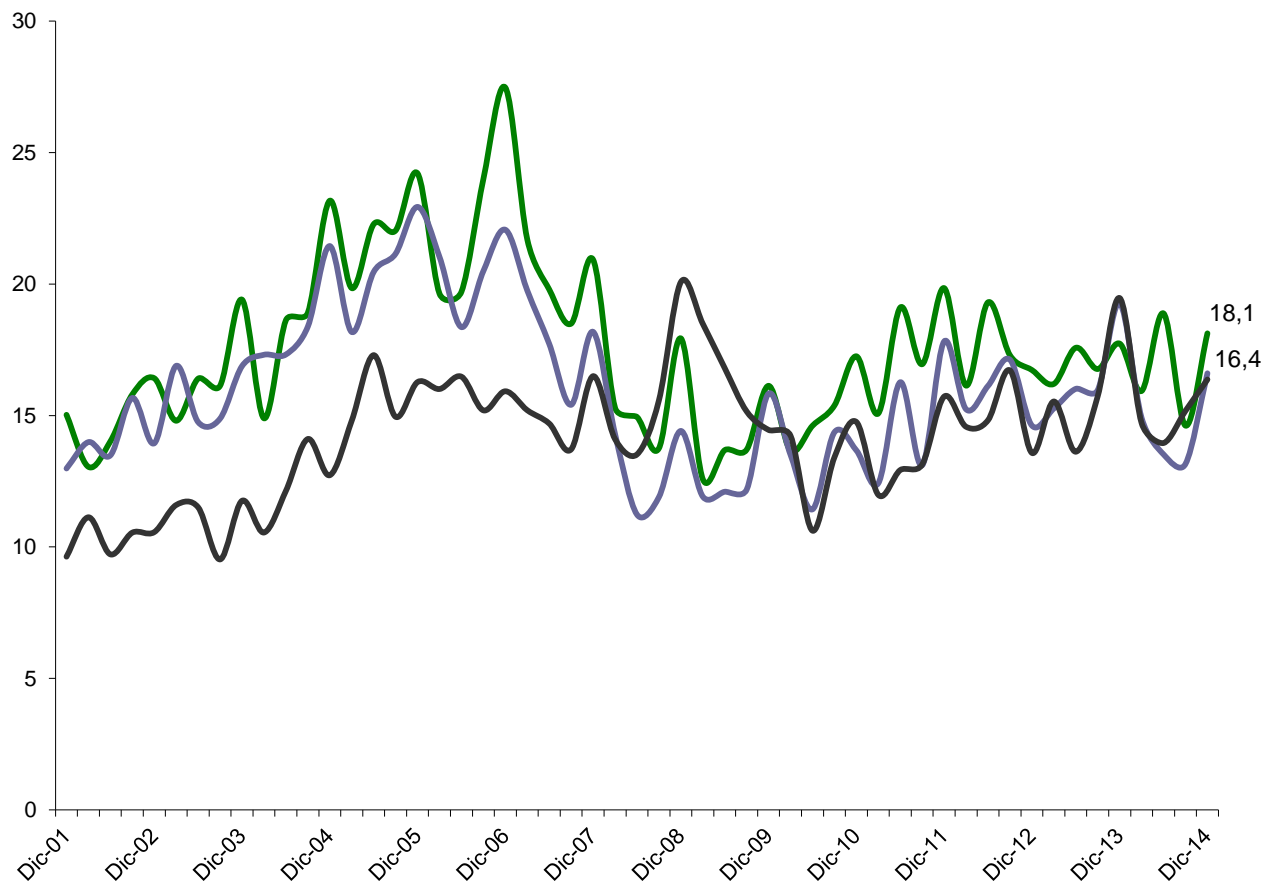


- Mejoría en la punta:
  - Aumenta en 3,4 pp los que esperan un alza de ingresos.
  - Pero aumenta levemente (0,5 pp) los que esperan una baja de ingresos.
- Empeoramiento en 12 meses:
  - Cae 6,9 pp los que esperan un alza de ingresos.
  - Sube 4,5 pp los que esperan una baja de ingresos.



- Los índices de optimismo se calculan tomando la resta entre ingresos esperados al alza menos a la baja, dividido por el total de respuestas.
- Los tres estratos suben en la punta, y superan el promedio histórico.
- Pero caen 11,3 pp en promedio en 12 meses.

## Compras de Durables y Vivienda



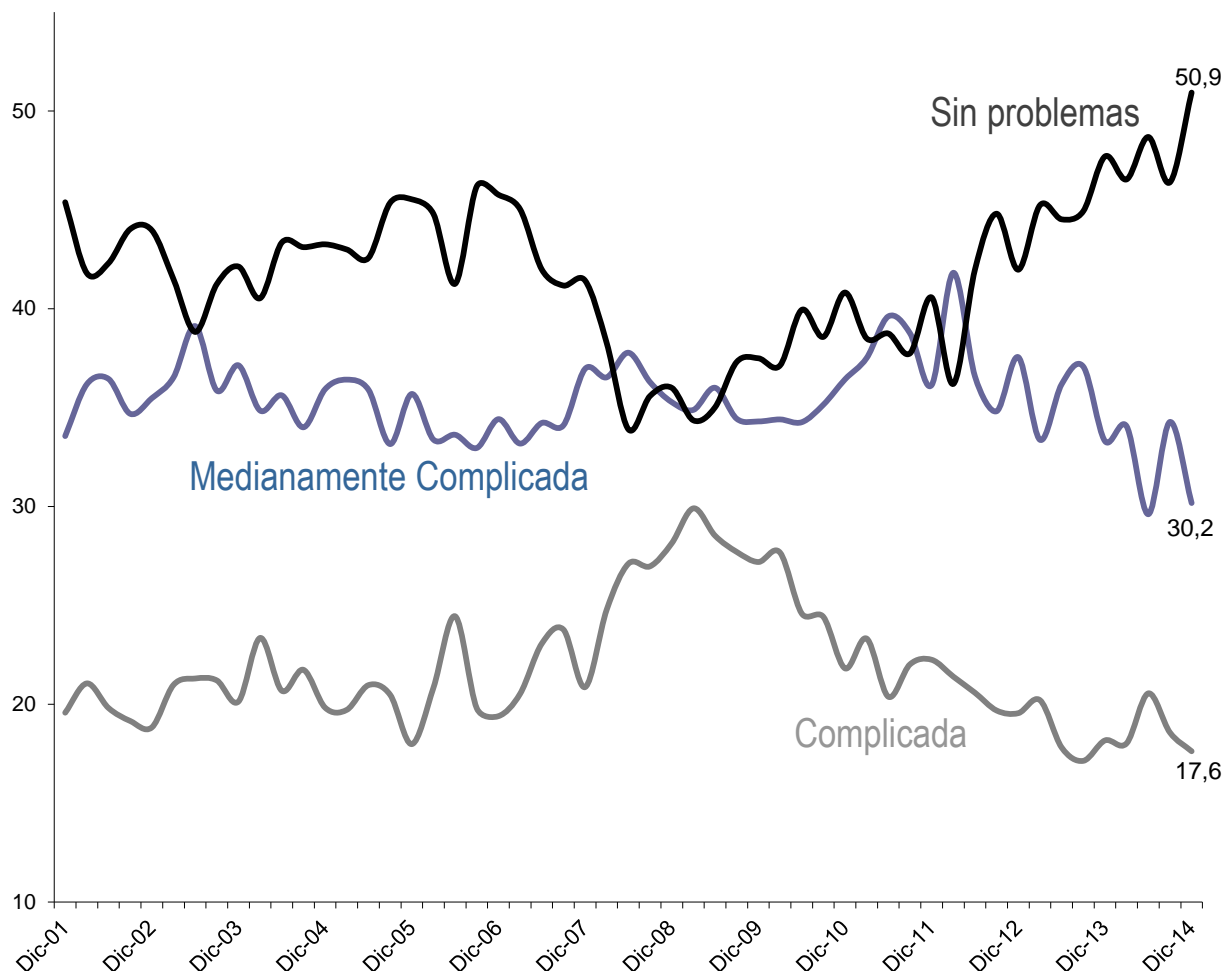
- La compra de durables subió 3,5 en el trimestre.
- Los planes de compra subieron en el trimestre:
  - Sube en 3,3 pp en durables.
  - Sube 1,2 pp en vivienda.
- Però la compra como los planes de compra se redujeron en 12 meses.

Compró Durables en los Anteriores Tres Meses

Piensa Comprar Durables en Próximos Tres Meses

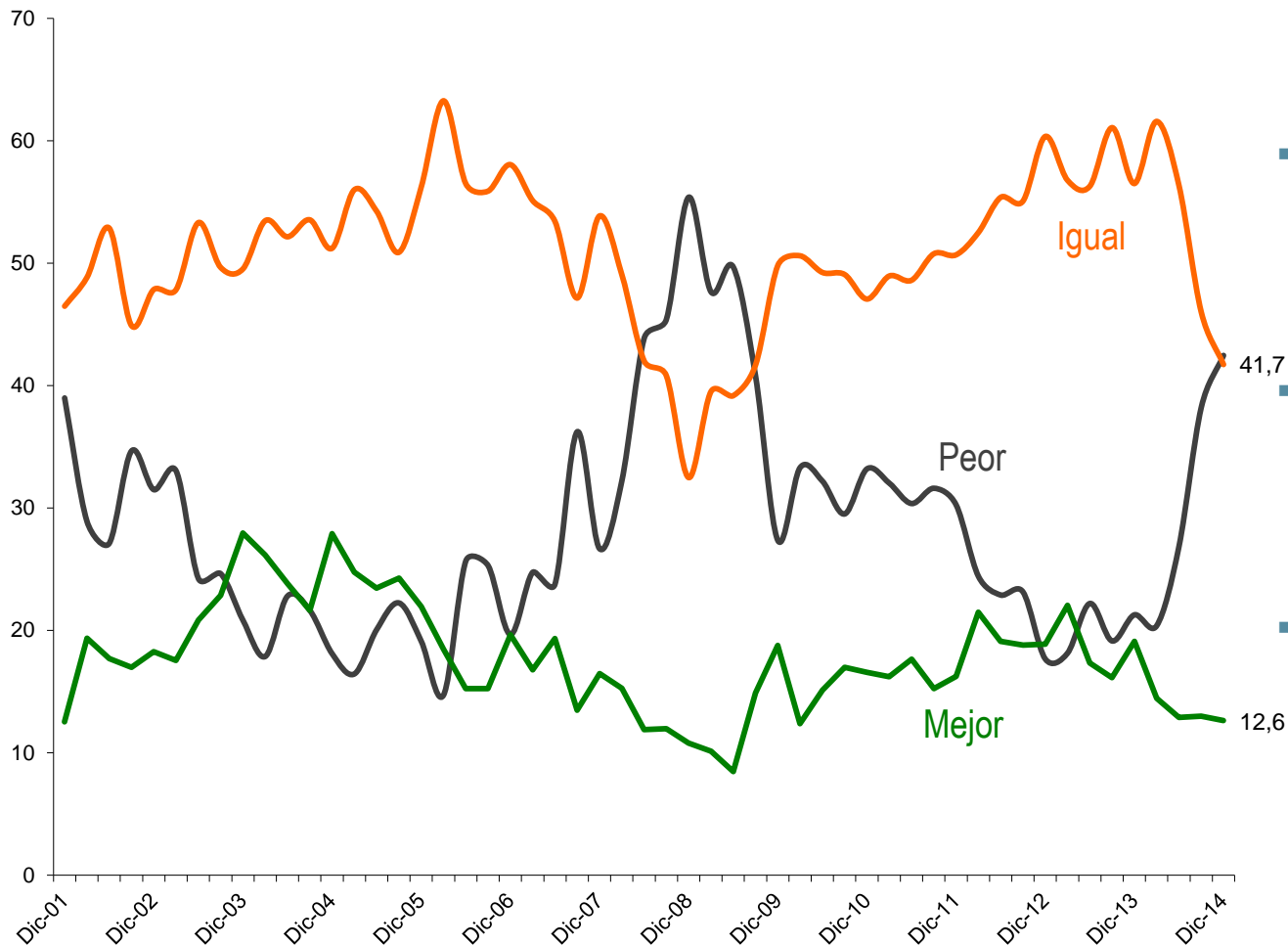
Piensa Comprar Vivienda en los Próximos Doce Meses

## La Situación de deuda de su hogar es...



- Mejora tanto en el trimestre como en el año:
  - El porcentaje “sin problemas” sube 4,5 pp en el trimestre y 3,2 pp en el año.
  - Caen tanto los “complicados” como los “medianamente complicados” en el trimestre así como en 12 meses.

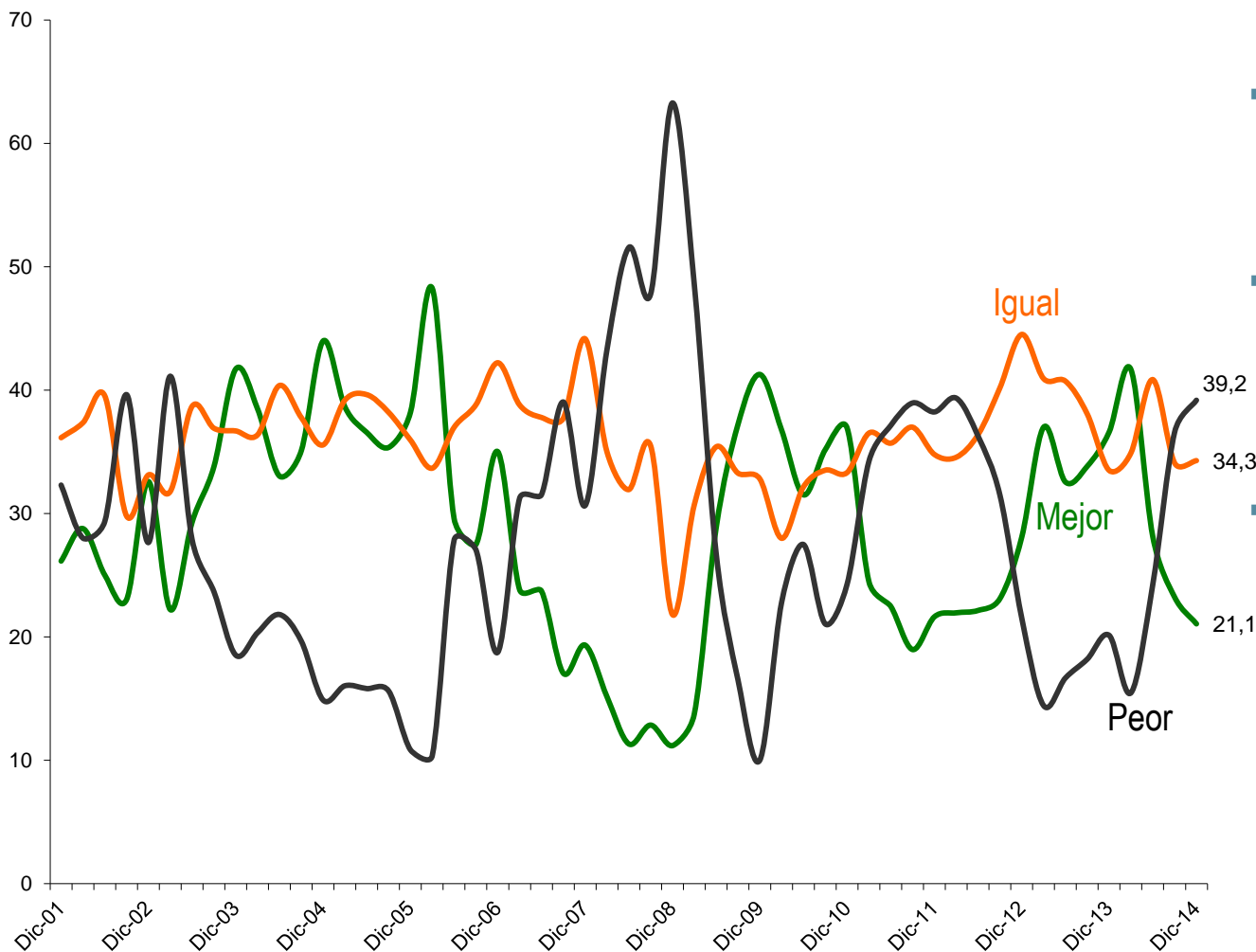
## ¿En su opinión, la Situación Económica actual del país es mejor o peor que un año atrás?



- Claro deterioro en la percepción de la situación actual respecto a un año atrás.
- Los que creen que empeoró aumentaron en 4,3 pp en el trimestre y 21,2 pp en el año.
- Los que creen que mejoró caen 0,4 pp en el trimestre y 6,5 pp en 12 meses.



## ¿Cómo cree Usted que será la Situación General del país en un año más?



- Claro deterioro en las perspectivas para un año más.
- Los que creen que va a empeorar aumentan en 2,6 pp en el trimestre y 19,1 pp en el año.
- Los que creen que va a mejorar caen 2,1 pp en el trimestre y 15,5 pp en el año.

## Ranking de problemas

Encuesta diciembre 2014		Estrato			Total
		Bajo	Medio	Alto	
1	Seguridad ciudadana	20,0	21,7	19,3	20,6
2	Sistema de educación y cultura	11,8	15,1	19,7	14,7
3	Sistema de salud	14,2	12,8	7,4	12,3
4	Falta de empleo	12,1	10,4	8,2	10,6
5	Política económica	4,9	7,0	12,0	7,1
6	Bajos sueldos	8,4	6,7	2,6	6,6
7	Pobreza	4,2	4,1	7,0	4,7
8	Aumento del costo de la vida	5,4	4,8	1,5	4,4
9	Falta de confianza en autoridades o políticos	2,5	3,6	8,0	4,1
10	Transporte público	4,9	3,6	2,2	3,9

- “Seguridad ciudadana” (20,6%), “Sistema de educación y cultura” (14,7%) y “Sistema de salud” (12,3%) son los principales problemas del país.

Encuesta septiembre 2014		Estrato			Total
		Bajo	Medio	Alto	
1	Seguridad ciudadana	27,0	25,5	25,5	26,1
2	Sistema de salud	15,5	17,8	10,8	15,5
3	Sistema de educación y cultura	7,9	11,3	16,0	10,9
4	Falta de empleo	9,6	8,0	5,8	8,2
5	Bajos sueldos	9,1	7,4	1,8	7,0
6	Política económica	3,3	3,6	10,1	4,8
7	Aumento del costo de la vida	4,8	4,1	3,3	4,2
8	Pobreza	3,0	3,8	5,3	3,8
9	Transporte público	5,0	3,5	1,9	3,8
10	Falta de confianza en autoridades o políticos	1,7	1,7	6,4	2,6

- Los mismos tres fueron los principales problemas en septiembre, salvo que Educación desplazó a Salud en el segundo lugar.

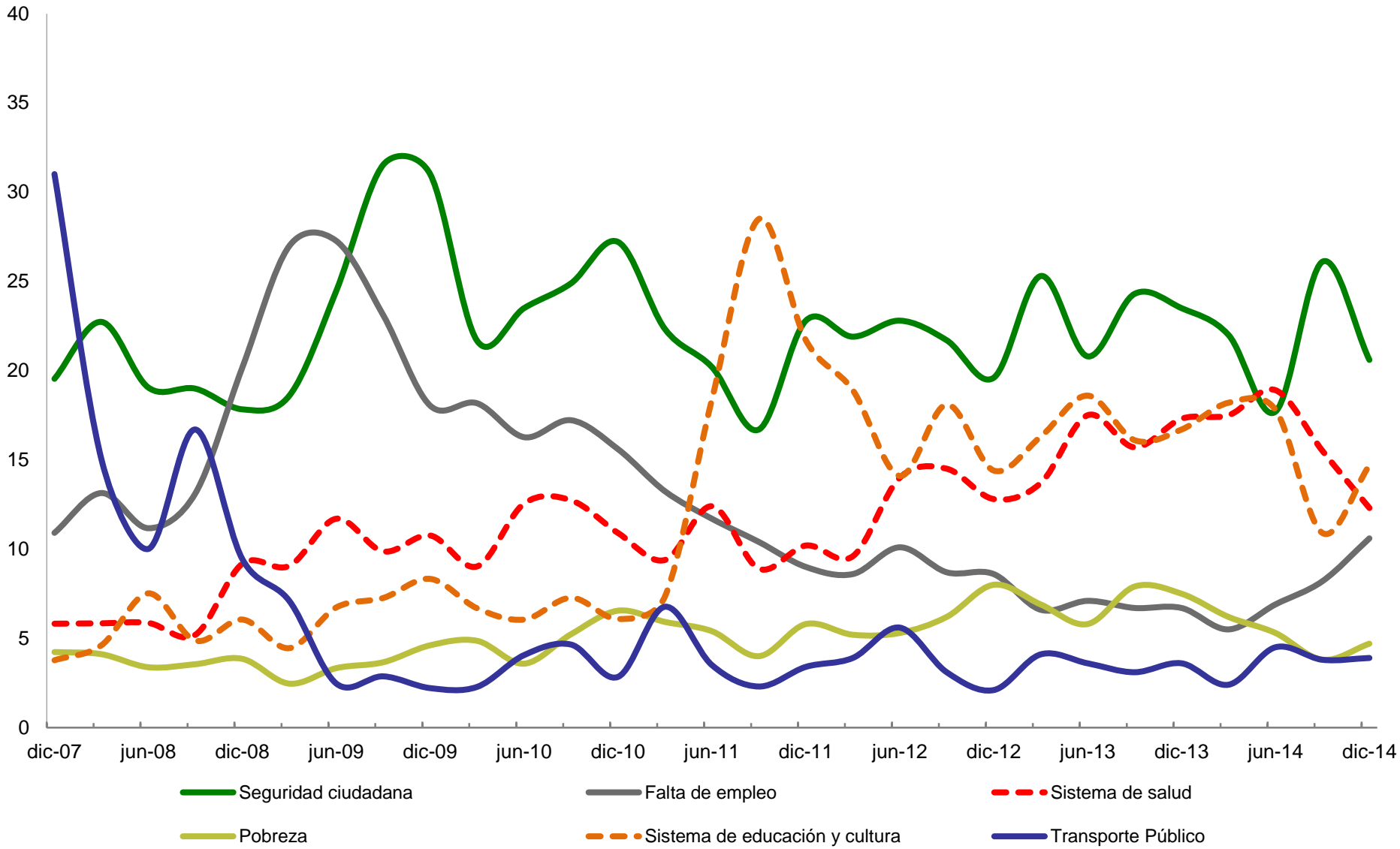
## Variaciones en Ranking de problemas

- “Sistema de educación y cultura” presenta una de las mayores alzas trimestrales.
- Dentro de las mayores bajas trimestrales se observa “Seguridad Ciudadana”.
- A 12 meses:
  - La mayor alza se observa en “Política Económica”.
  - Las mayores bajas se dan en “Sistema de Salud” y “Seguridad Ciudadana”.

Encuesta de septiembre 2014 a diciembre 2014		Estrato			Total
		Bajo	Medio	Alto	
<b>Mayores Alzas</b>					
1	Sistema de educación y cultura	4,0	3,8	3,6	<b>3,8</b>
2	Falta de empleo	2,5	2,4	2,4	<b>2,4</b>
3	Política económica	1,5	3,4	1,9	<b>2,3</b>
4	Falta de confianza en autoridades o políticos	0,8	1,9	1,7	<b>1,4</b>
<b>Mayores Bajas</b>					
1	Seguridad ciudadana	-7,0	-3,8	-6,2	<b>-5,6</b>
2	Sistema de salud	-1,2	-5,0	-3,5	<b>-3,2</b>
3	Politiquería	-0,6	-1,5	-0,6	<b>-0,9</b>
4	Acceso a la justicia	-0,8	-0,5	-0,8	<b>-0,7</b>

Encuesta de diciembre 2013 a diciembre 2014		Estrato			Total
		Bajo	Medio	Alto	
<b>Mayores Alzas</b>					
1	Política económica	4,4	6,8	10,6	<b>6,6</b>
2	Falta de empleo	5,1	3,2	3,0	<b>3,9</b>
3	Aumento del costo de la vida	2,4	2,4	-1,7	<b>1,6</b>
4	Falta de confianza en autoridades o políticos	-0,1	0,7	4,8	<b>1,2</b>
<b>Mayores Bajas</b>					
1	Sistema de salud	-5,5	-4,2	-5,5	<b>-5,0</b>
2	Seguridad ciudadana	-2,8	-3,1	-2,8	<b>-2,9</b>
3	Pobreza	-1,5	-4,2	-2,8	<b>-2,8</b>
4	Sistema de educación y cultura	-2,0	-2,5	-1,1	<b>-2,0</b>

# Principal Problema Diciembre 2007 - Diciembre 2014





Departamento de Economía  
Universidad de Chile  
Diagonal Paraguay 257,  
torre 26, Santiago, Chile  
☎(56-2) 978 34 21

[www.microdatos.cl](http://www.microdatos.cl)

