



Encuesta de Percepciones y Expectativas Económicas de la Universidad de Chile, Junio de 2016

Joseph Ramos

26 de octubre, 2016

Encuesta de Expectativas Económicas

- Desde el Primer Trimestre de 2001, el Centro de Microdatos del Departamento de Economía la Universidad de Chile ha aplicado una encuesta de expectativas económicas en la forma de un módulo adicional a la Encuesta de Ocupación y Desocupación, que la Universidad levanta desde 1957 para el Gran Santiago.
- Por ende, este estudio cuenta con la misma base muestral de la Encuesta de Ocupación, es decir, alrededor de 3.000 hogares representativos del Gran Santiago.
- Por lo tanto, la Encuesta de Expectativas Económicas tiene la representatividad muestral que da una encuesta territorial (versus una telefónica, de baja cobertura).



El índice de Confianza de los Consumidores se construye a partir de cuatro índices que reflejan diferentes aspectos de esa confianza.

De ellos, podemos encontrar dos de los subíndices que miden “*percepción*” y dos que miden “*sensación*”.

Sensación (del hogar):

- El índice de Situación Actual (SA)
- El índice de Situación Familiar (SF)

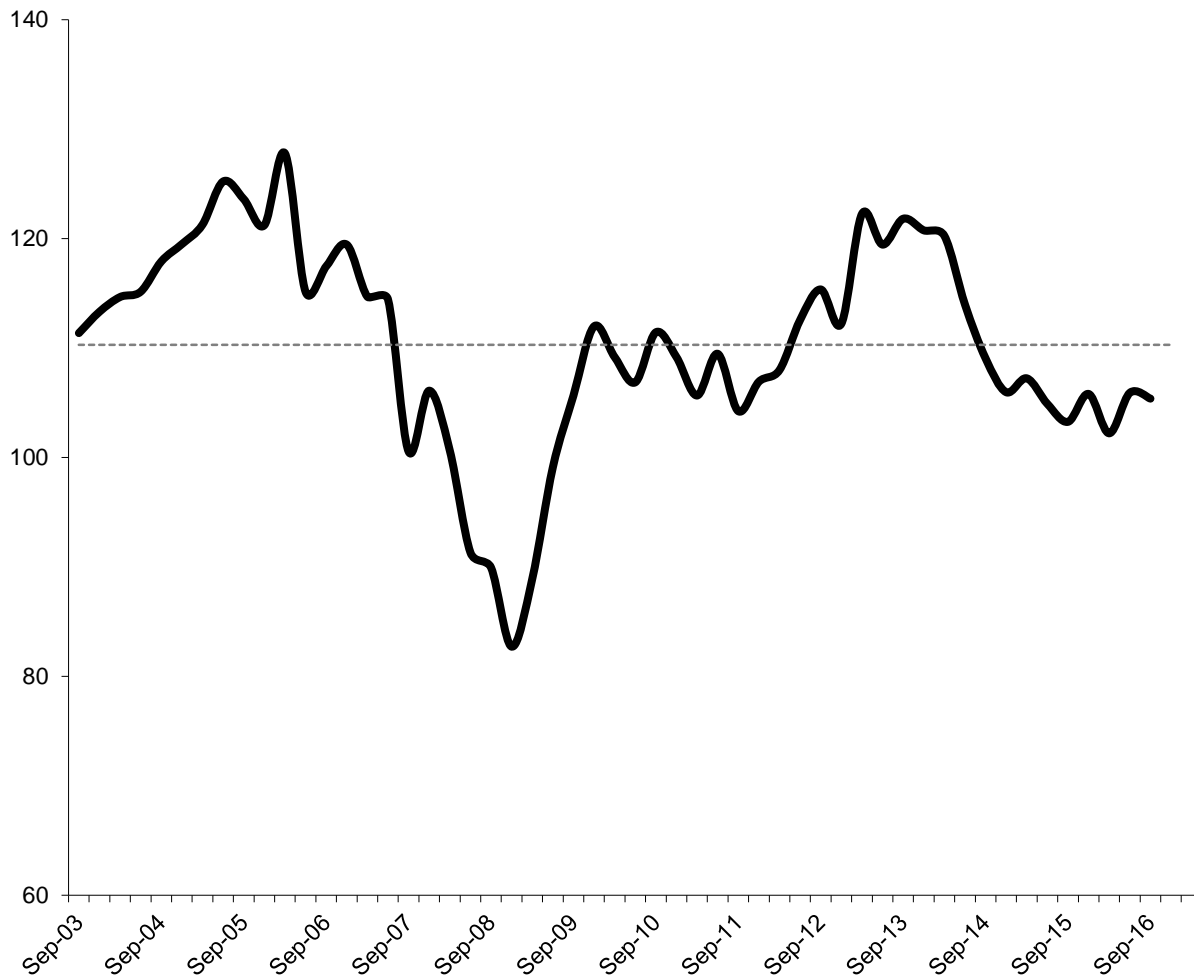
Percepción (del entorno):

- El índice de Situación Esperada (SE)
- El índice de Situación del País (SP)

Cada índice se calcula a partir de un conjunto diferente de preguntas del módulo de la Encuesta.



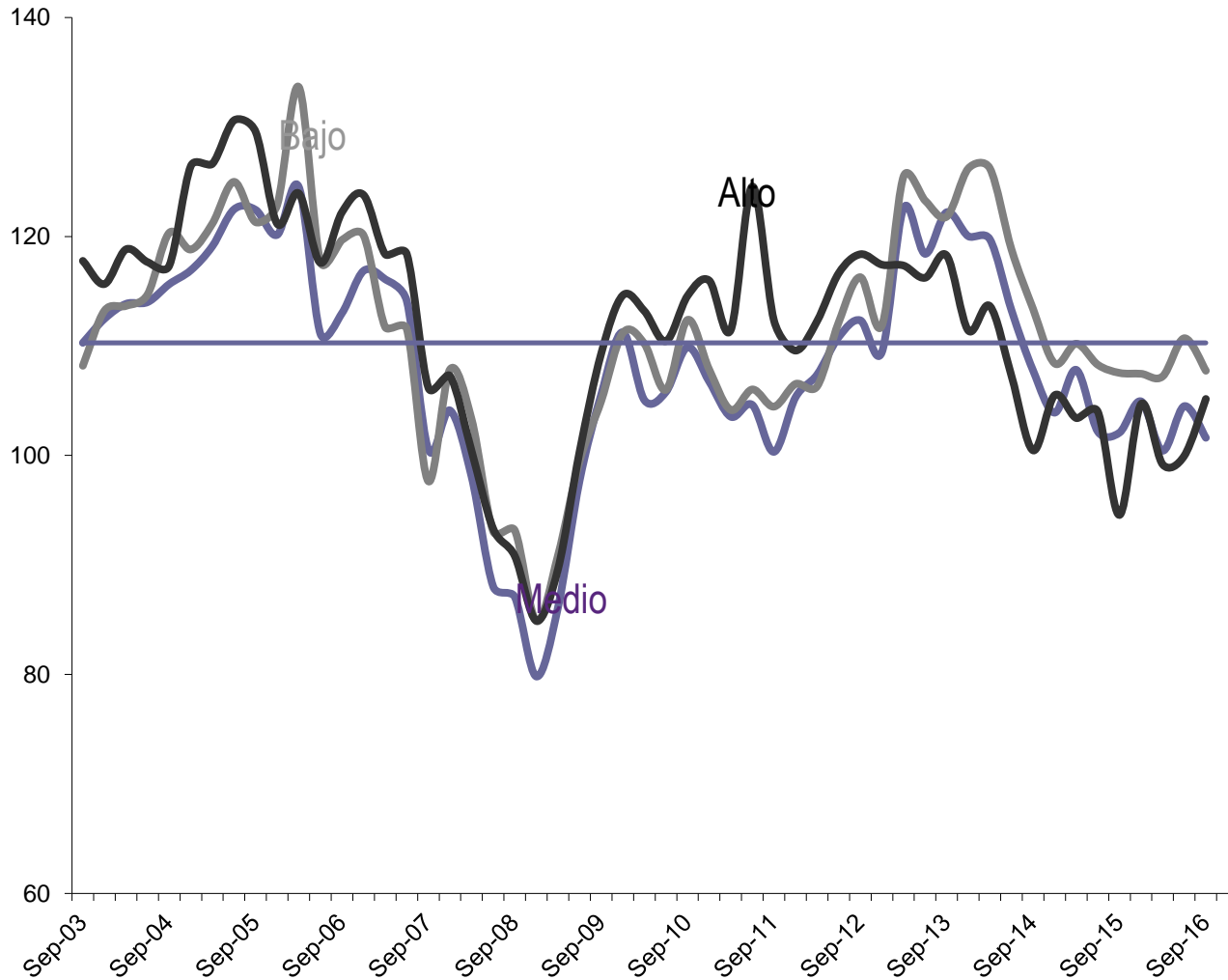
Confianza de los Consumidores (Marzo 2001=100, serie desestacionalizada)



- Disminuyó la Confianza de los Consumidores respecto al trimestre anterior (0,5 puntos), y aumento respecto al año anterior (2 puntos).
- No obstante, el nivel se ubica 4,6 puntos por debajo del promedio de los últimos 14 años.

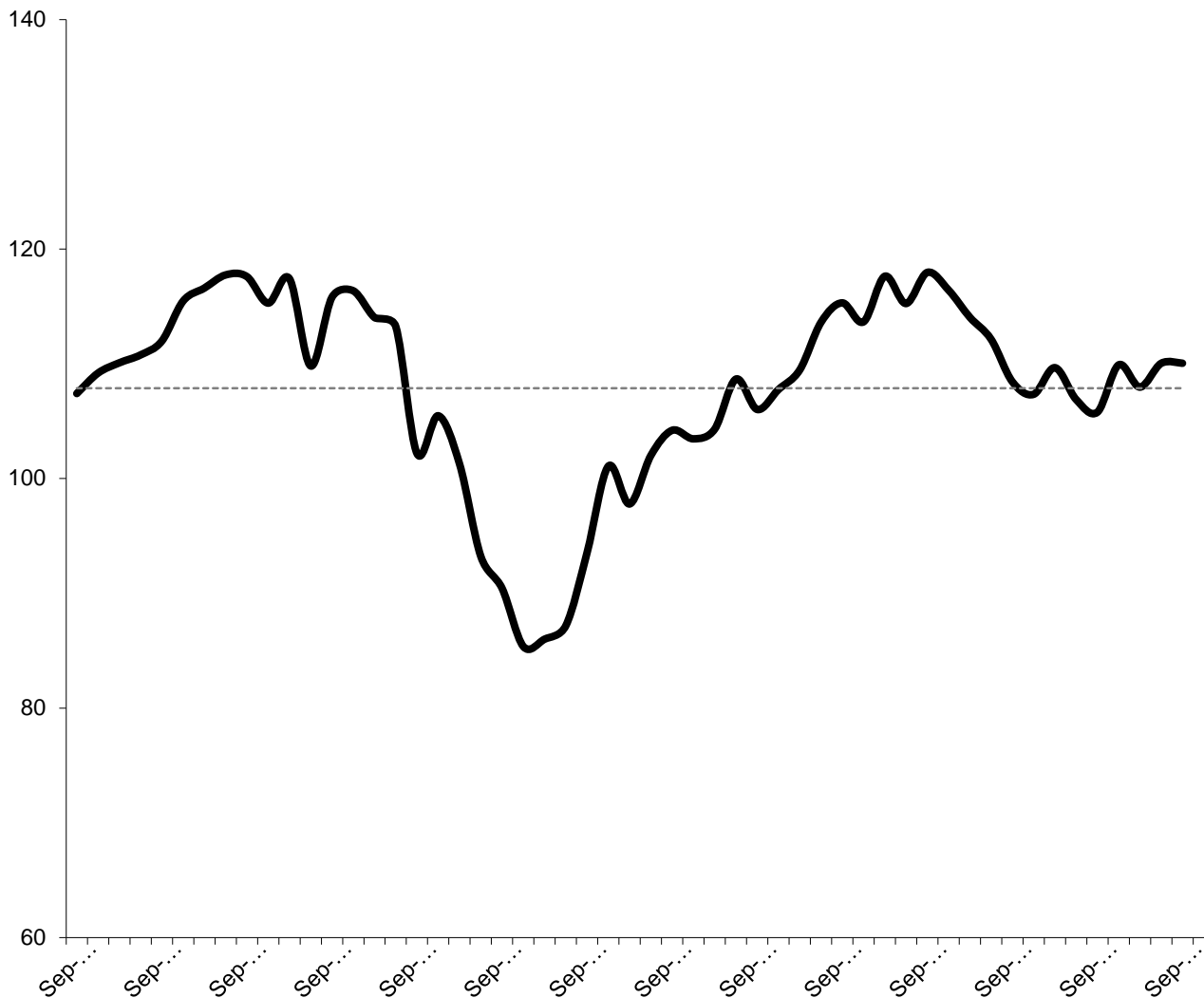


Confianza de los Consumidores desestacionalizada por estratos socioeconómicos (Marzo 2001=100, serie desestacionalizada)



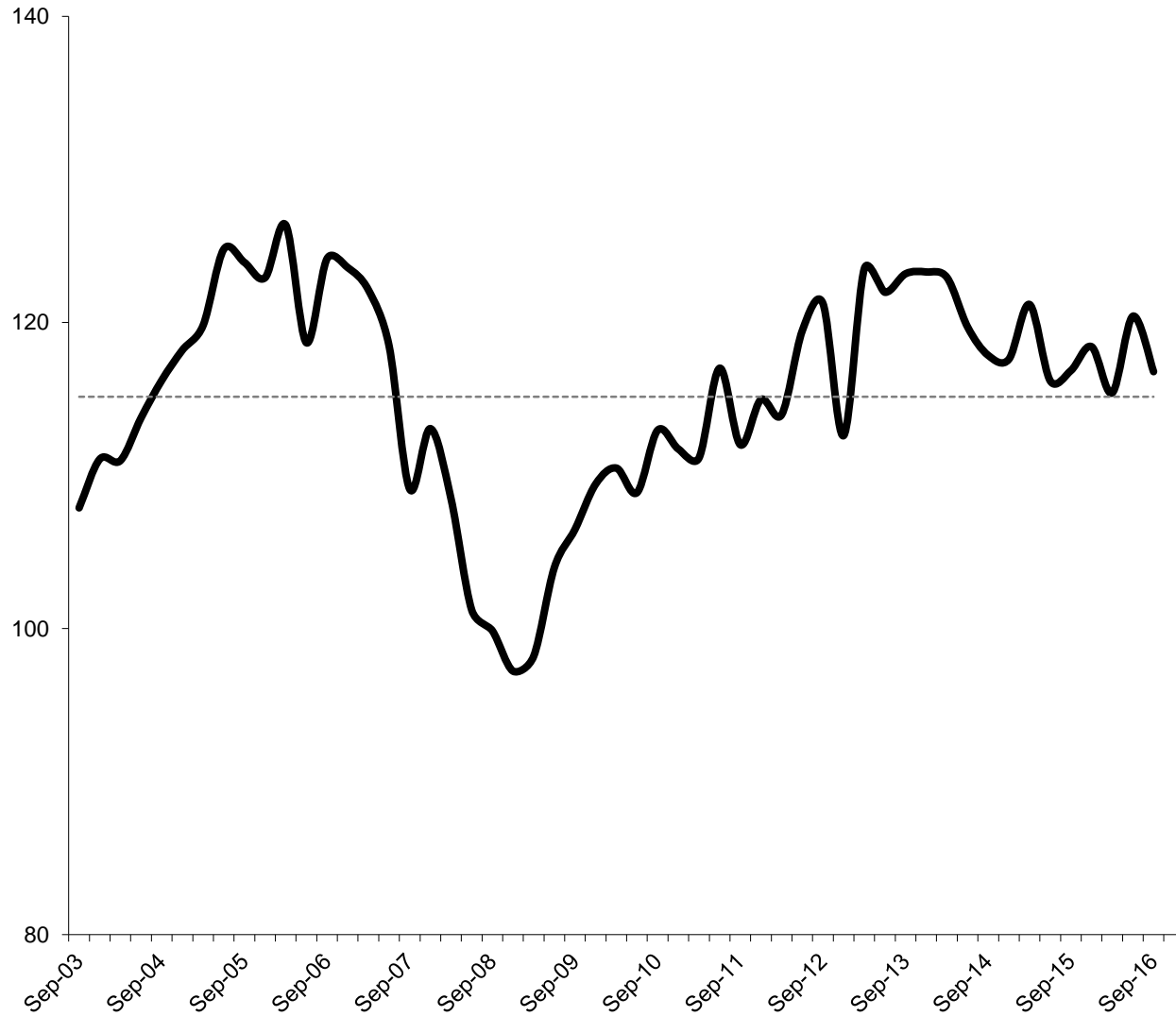
- Aumenta 5 puntos en el estrato alto, baja 3 puntos en el estrato medio y 3 en el estrato bajo.
- A su vez, todos los estratos se ubican bajo el promedio de los últimos 14 años.

Situación Actual (del hogar) (Marzo 2001=100)



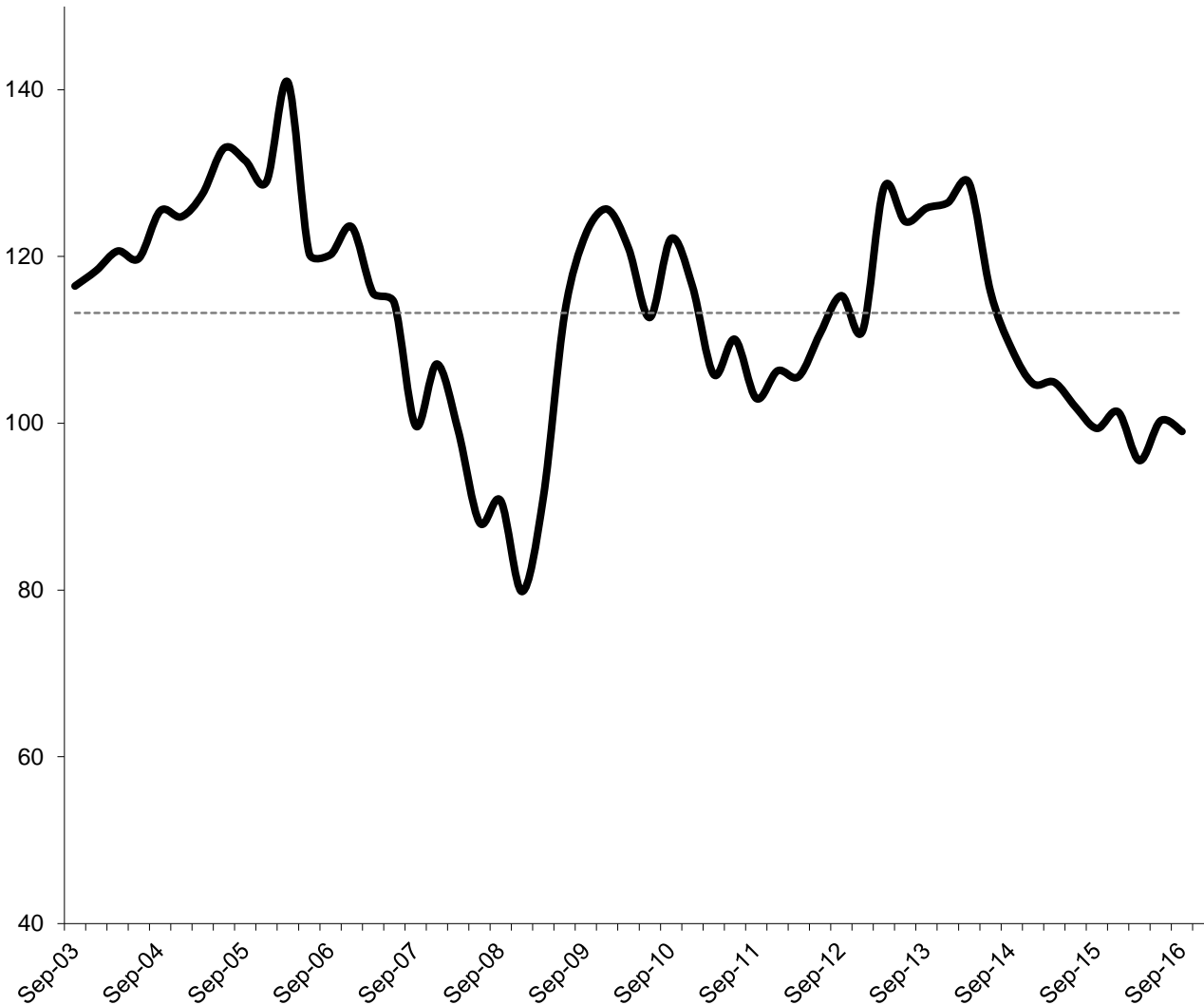
- En la punta:
 - El índice de Situación Actual (SA) **se mantiene** en el mismo nivel.
- Cae 1,3 puntos en estrato bajo, 2,3 puntos en estrato medio y sube 4,6 en estrato alto.
- Está en torno al promedio de los últimos 14 años.

Situación Familiar (Marzo 2001=100)



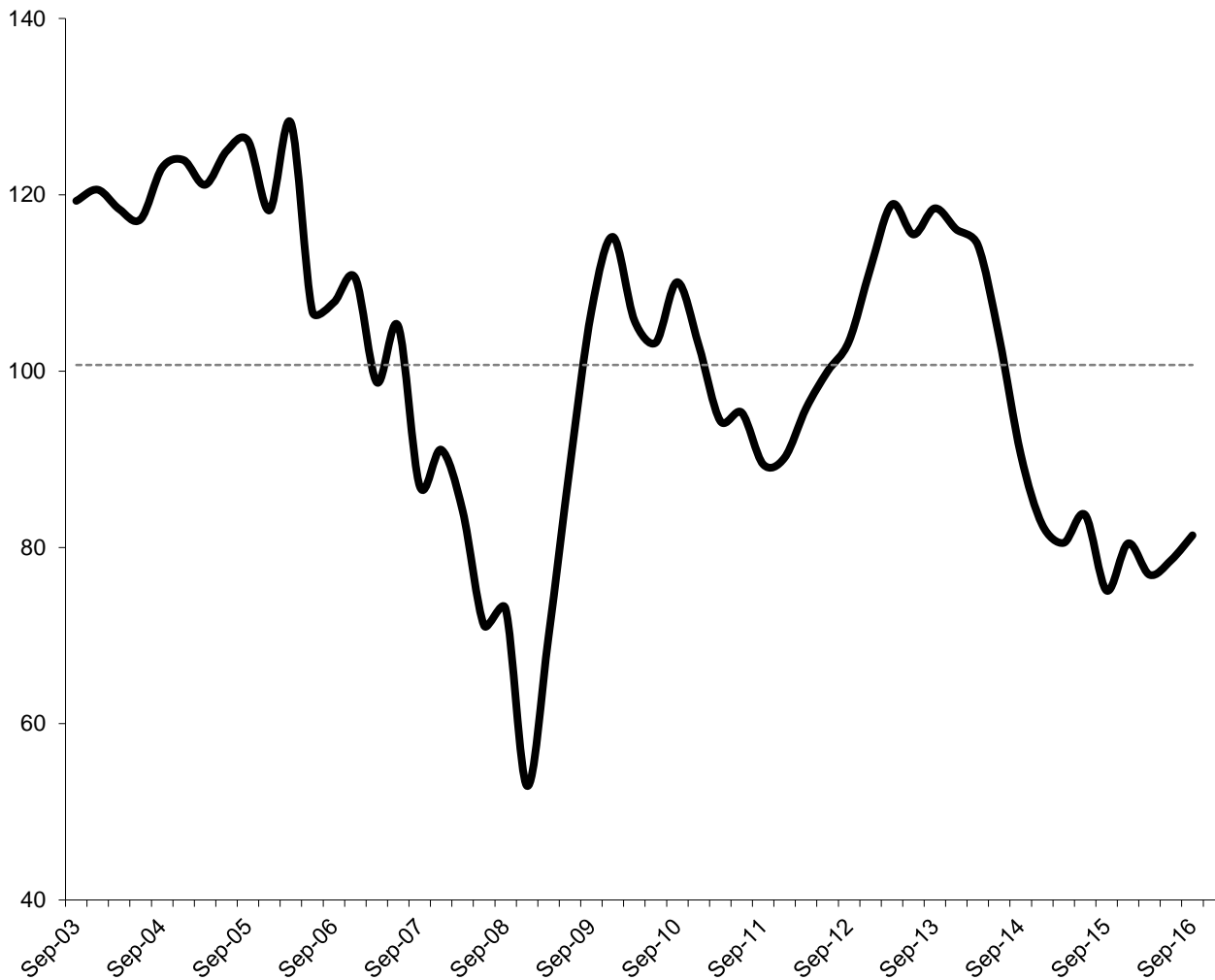
- En punta:
 - **Disminuye 4 puntos** en el trimestre y **se mantiene estable** en doce meses.
- La caída se da para el estrato bajo y medio, con -5 y -6 puntos, respectivamente. Mientras que el estrato alto aumenta en 3 puntos
- El nivel está levemente sobre el promedio de los últimos 14 años.

Situación Esperada (Marzo 2001=100)



- En punta cae 1 punto en el trimestre y se **mantiene estable** en 12 meses.
- Disminuye en estrato bajo (5 puntos) y medio (4 puntos). Pero sube en el estrato alto (1 punto).
- No obstante, el nivel está 14 puntos por debajo del promedio de los últimos 14 años.

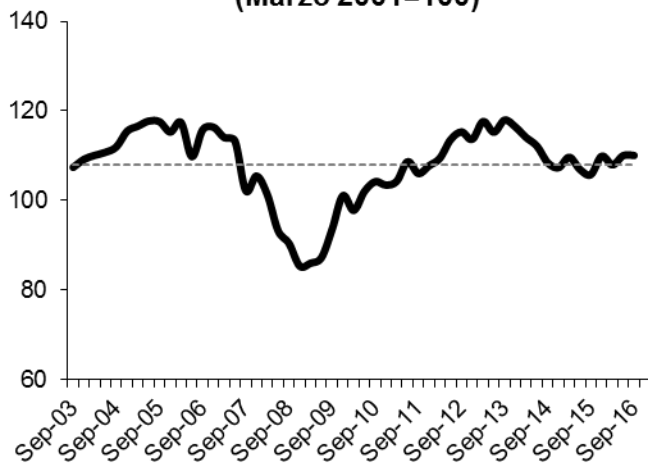
Situación del País (Marzo 2001=100)



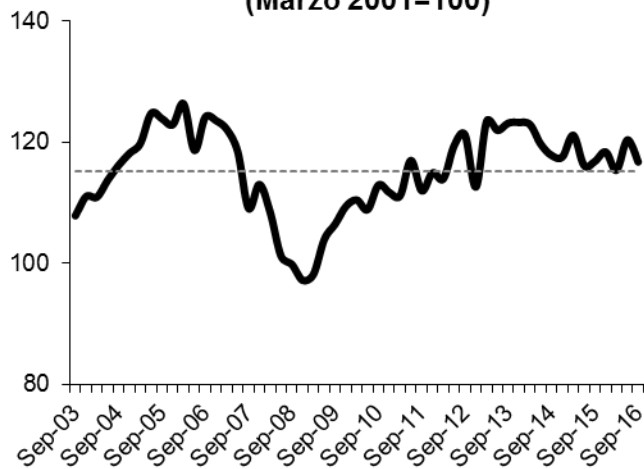
- En punta:
 - **Aumenta 3 puntos** en la punta y **7 puntos** en 12 meses.
- No obstante, el nivel está **20 puntos por debajo del promedio** de los últimos 14 años.

Índices de “Sensación”

Situación Actual (del hogar)
(Marzo 2001=100)



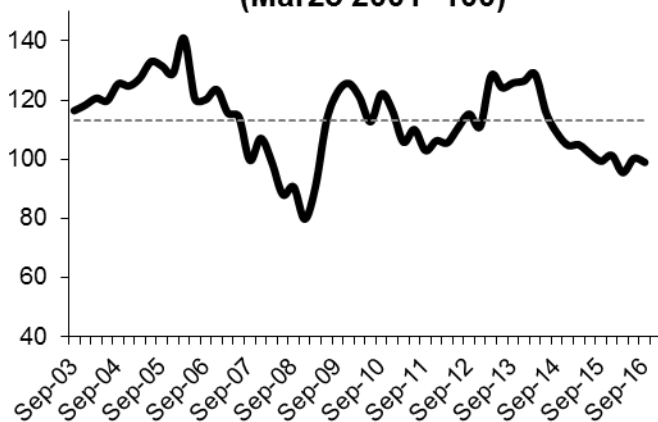
Situación Familiar
(Marzo 2001=100)



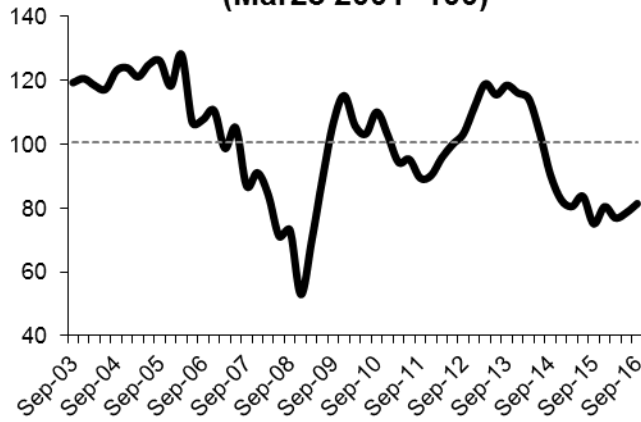
- Los índices de “sensación” (SA y SF) se mantienen estables y en torno a sus promedios históricos.

Índices de “Percepción”

Situación Esperada
(Marzo 2001=100)

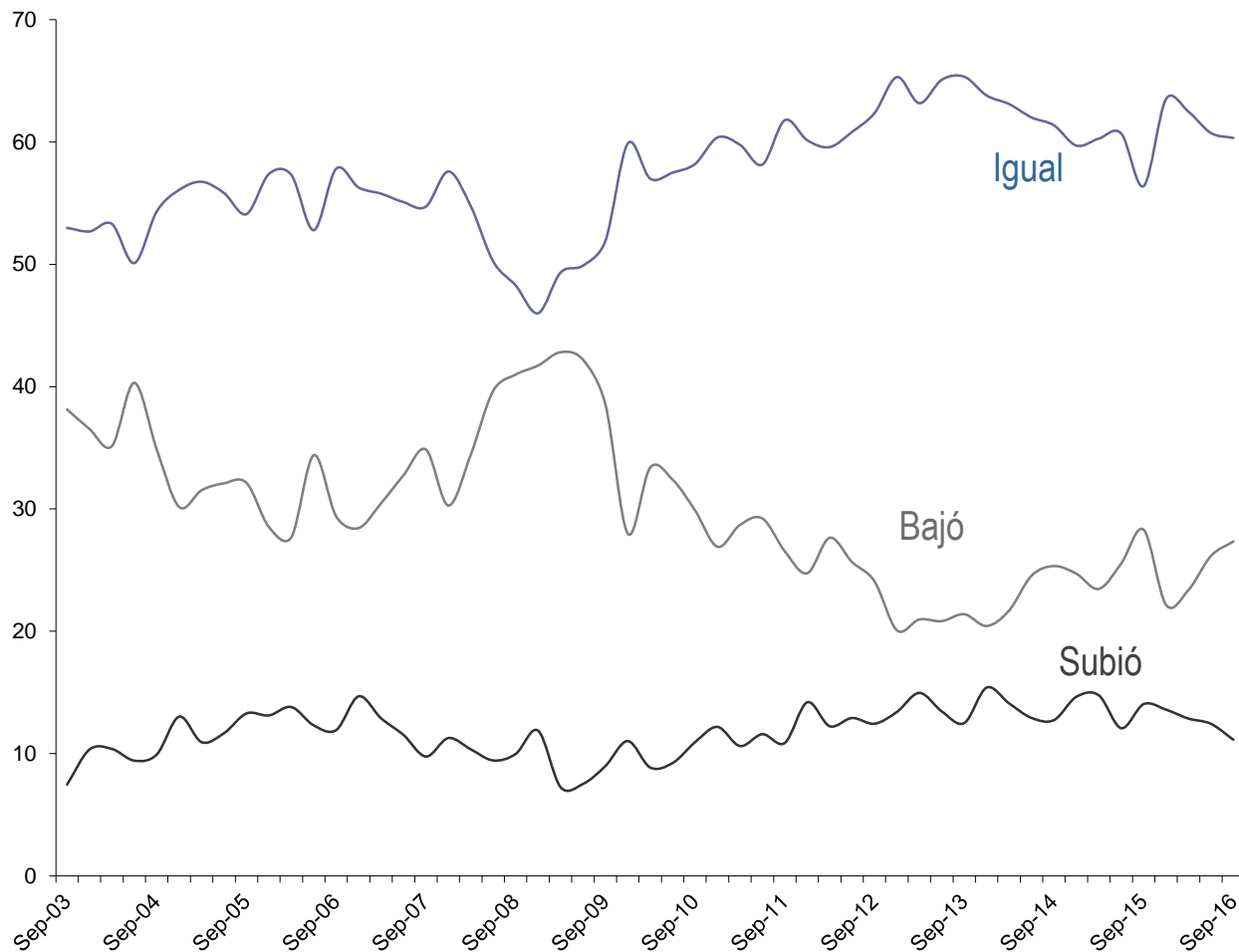


Situación del País
(Marzo 2001=100)



- Los índices de “percepción” (SE y SP) son pesimistas y ambos se ubican en niveles bien por debajo de su promedio histórico.

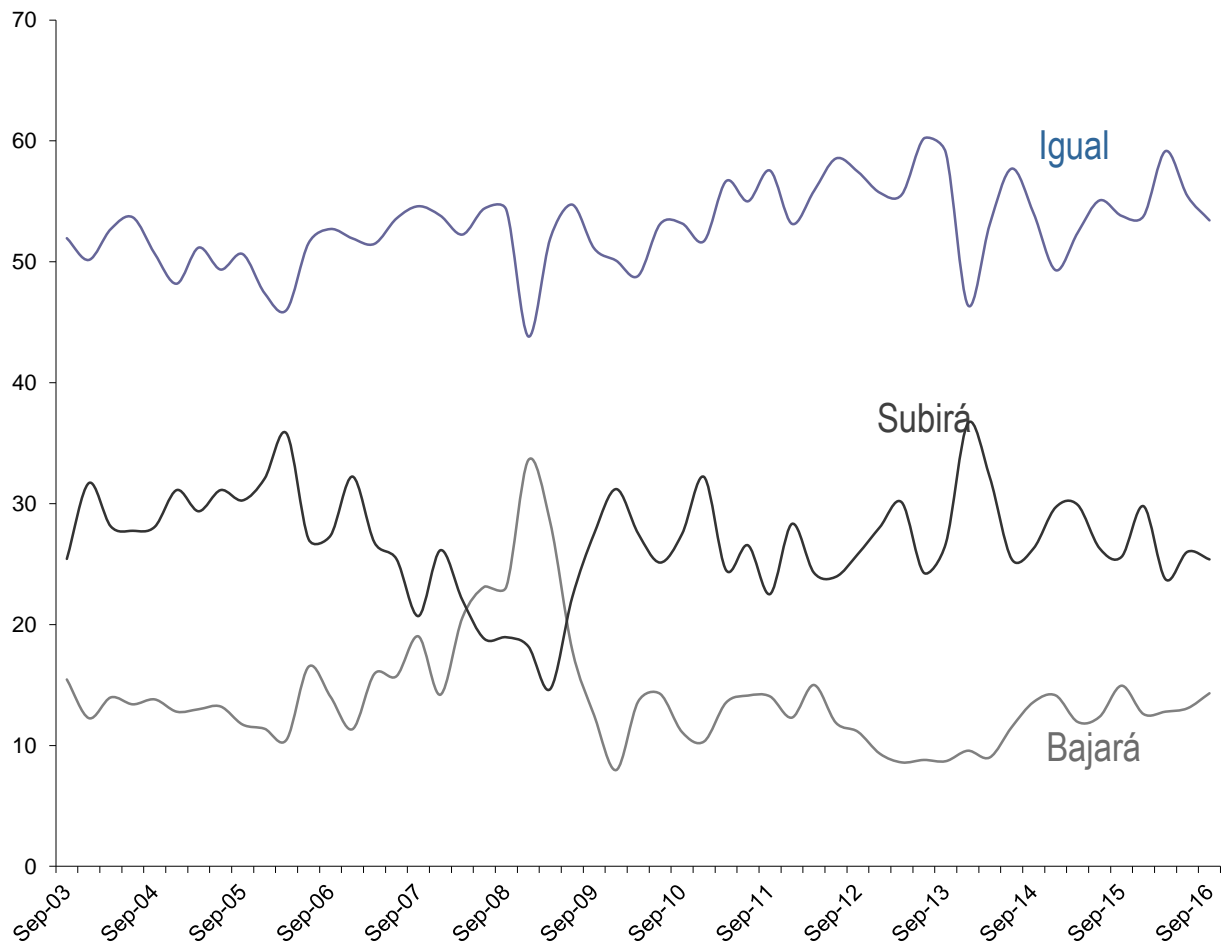
¿Cómo ha variado el Ingreso de su hogar en los últimos 12 meses?



- Leve empeoramiento tanto en la punta como a doce meses:
 - La brecha entre los que responden que bajó y los que responden que subió, aumentó de 13,8 puntos a 16,2 puntos en el trimestre.

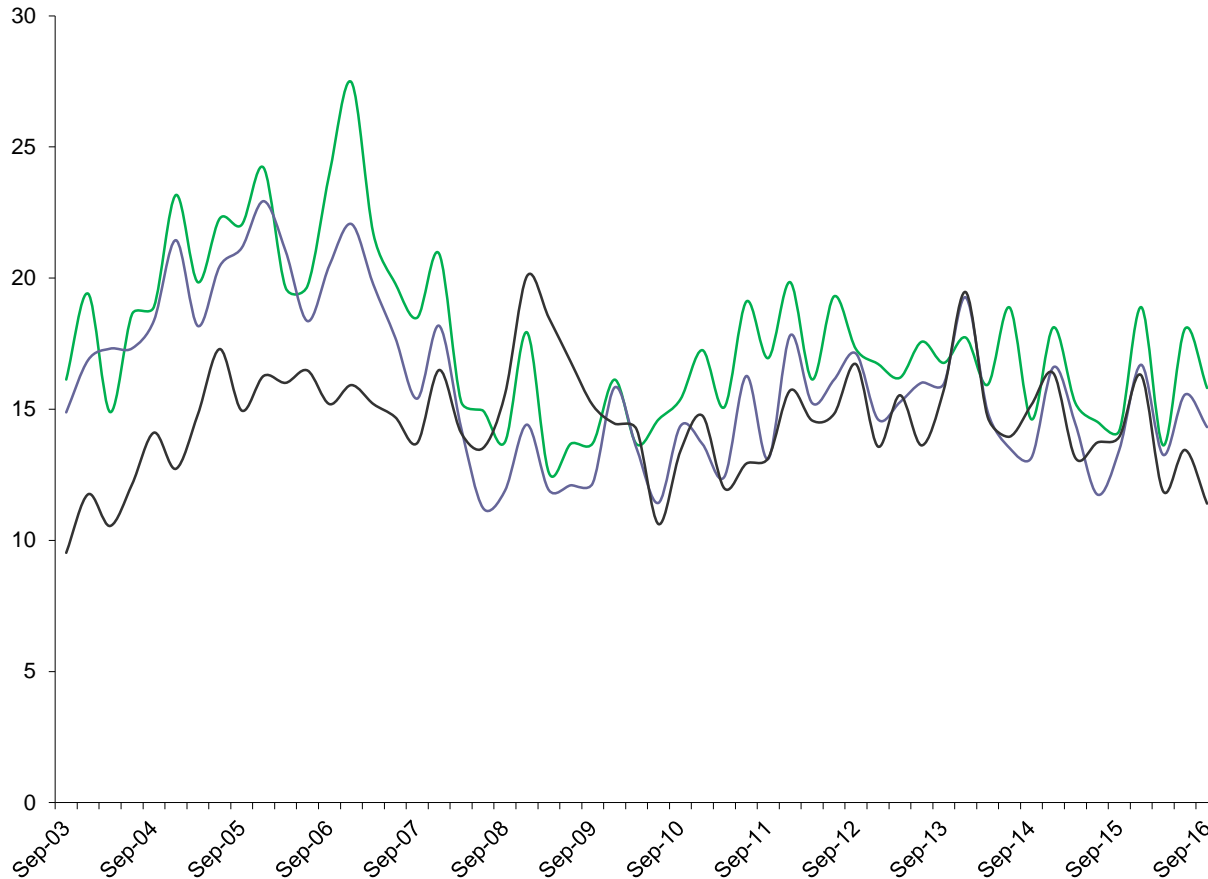


¿Qué espera del Ingreso de su hogar durante los próximos 12 meses?



- Cae 1 punto en la punta y es estable en 12 meses.
- Está en torno a su promedio histórico para el total, así como los tres estratos.

Compras de Durables y Vivienda



En la punta:

- La compra de durables disminuyó (2 pp), así como los planes de compra de durables (1 puntos).
- la intención de compra de vivienda también disminuyó (2 puntos).
- Los 3 indicadores se ubican levemente bajo su promedio histórico.

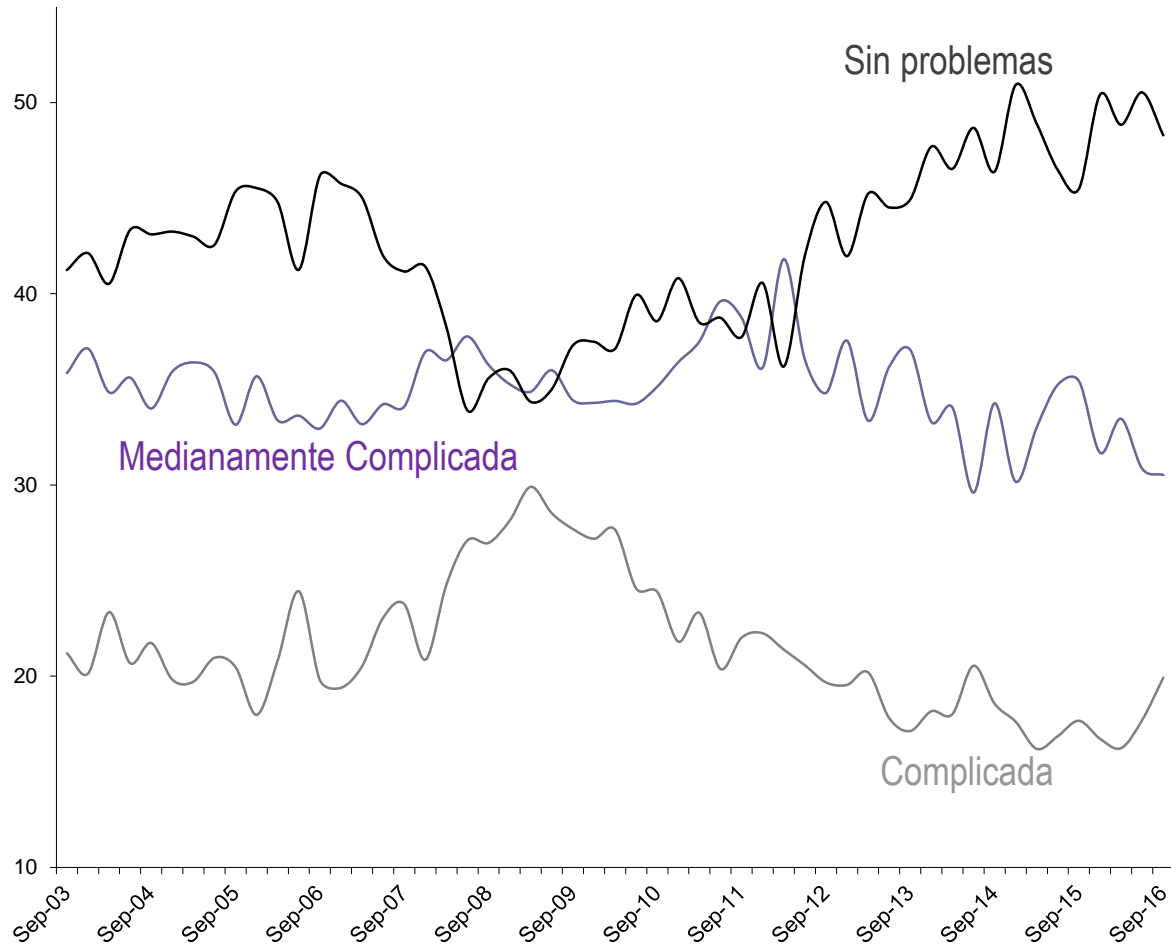
Compró Durables en los Anteriores Tres Meses

Piensa Comprar Durables en Próximos Tres Meses

Piensa Comprar Vivienda en los Próximos Doce Meses



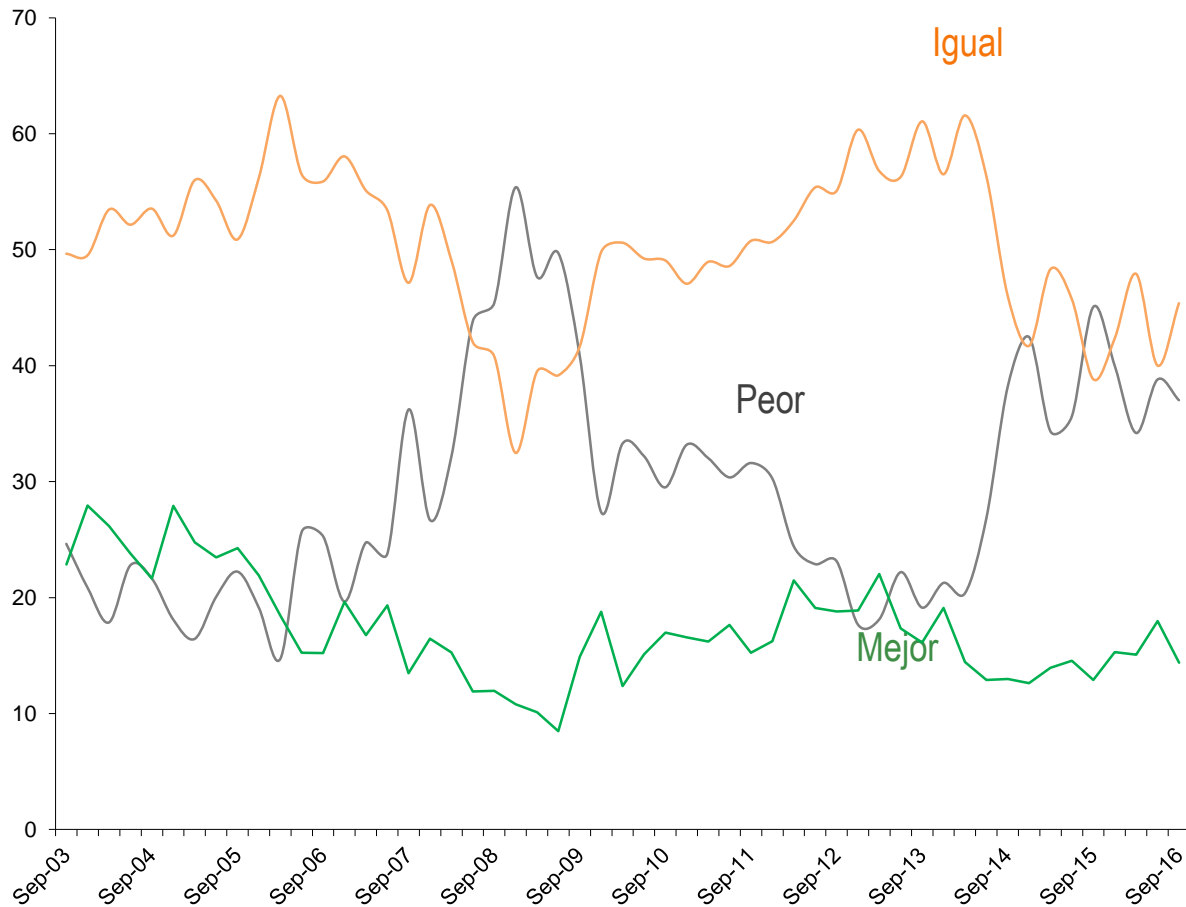
La Situación de deuda de su hogar es...



- Empeoramiento en la punta (2,2 puntos) y estable en el año.
- No obstante, la situación de deuda está 4 puntos por sobre su promedios históricos.

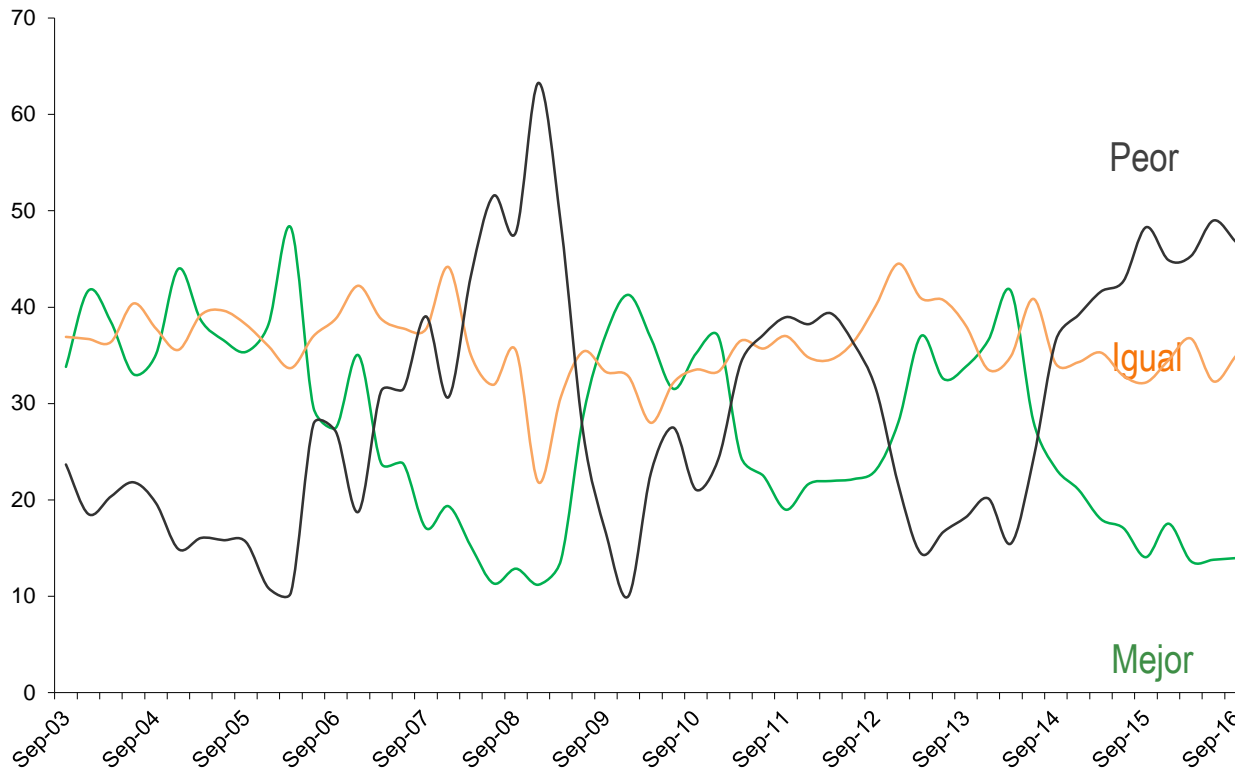


¿En su opinión, la Situación Económica actual del país es mejor o peor que un año atrás?



- Si se observa la brecha entre los que creen que la situación es mejor y los que creen que está peor, se observa una leve mejoría en la punta y un fuerte empeoramiento en 12 meses (La brecha se amplió 10 puntos en 1 años).
- La situación actual es 5 puntos por debajo de su promedio histórico.

¿Cómo cree Usted que será la Situación General del país en en año más?



- Leve mejoría en la punta y en 12 meses.
- Sin embargo, la brecha entre los que creen que va a empeorar y los que creen que va a mejorar está cerca de su máximo histórico (33 puntos), sólo superado por la crisis de 2008.

Ranking de problemas

Encuesta Septiembre 2016

		Estrato			Total
		Bajo	Medio	Alto	
1	Seguridad ciudadana	25.1	26.7	28.3	26.4
2	Sistema de salud	13.3	12.7	9.0	12.2
3	Falta de confianza en autoridades o políticos	8.1	12.5	19.3	12.1
4	Falta de empleo	13.7	11.7	7.7	11.7
5	Sistema de educación y cultura	6.8	6.6	8.0	7.0
6	Bajos sueldos	6.9	6.3	2.0	5.7
7	Aumento del costo de la vida	5.7	3.2	3.2	4.2
8	Sistema Previsional	4.3	3.0	2.7	3.4
9	Política económica	2.4	2.6	3.5	2.7
10	Pobreza	1.3	2.1	5.2	2.4

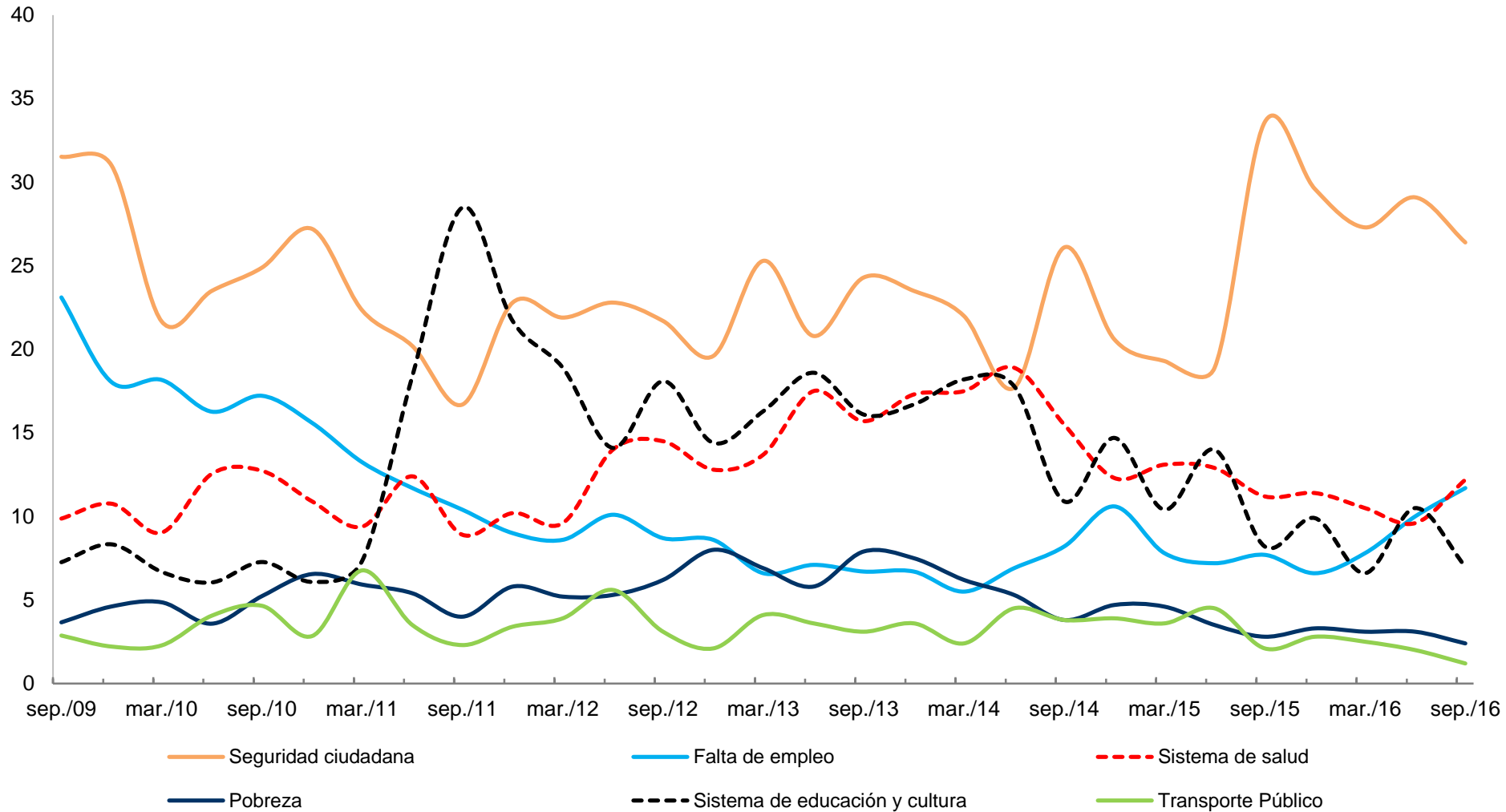
Encuesta Junio 2016

		Estrato			Total
		Bajo	Medio	Alto	
1	Seguridad ciudadana	31.3	30.1	22.7	29.1
2	Sistema de educación y cultura	8.1	11.9	12.6	10.5
3	Falta de empleo	10.3	11.3	6.7	10.0
4	Sistema de salud	9.7	9.6	9.3	9.6
5	Falta de confianza en autoridades o políticos	5.6	6.5	14.3	7.7
6	Bajos sueldos	6.9	5.6	1.5	5.3
7	Política económica	3.0	2.7	8.1	3.9
8	Delitos económicos, estafas y corrupción	2.4	3.7	5.4	3.5
9	Aumento del costo de la vida	4.9	3.1	1.3	3.5
10	Pobreza	2.9	2.1	5.4	3.1

- “Seguridad ciudadana ” (26,4%), “Sistema de Salud” (12,2%) y “Falta de Confianza en autoridades o políticos” (12,1%) son los principales problemas del país.
- “Sistema de Salud” sube del lugar 4 al 2 y “Falta de Confianza en autoridades o políticos” del 5 al 3.
- “Sistema de educación y cultura” baja del lugar 2 al lugar 5. Mientras que “Delitos Económicos” abandona el top 10.



Principal Problema Marzo 2009 - Marzo 2016



Departamento de Economía
Universidad de Chile

Diagonal Paraguay 257, torre 26,
of. 1601 · Santiago, Chile

☎(56-2) 2978 34 21

www.microdatos.cl



Departamento de Economía

Universidad de Chile

