

**ENCUESTA DE PERCEPCIÓN Y
EXPECTATIVAS
SOBRE LA SITUACIÓN
ECONÓMICA
EN EL GRAN SANTIAGO**

MARZO 2017

25 de abril, 2017

ENCUESTA DE PERCEPCIÓN Y EXPECTATIVAS SOBRE LA SITUACIÓN ECONÓMICA

Este informe presenta los resultados de la Encuesta de Percepción y Expectativas de la Situación Económica para el mes de marzo de 2017, que se desarrolla como módulo anexo a la *Encuesta de Ocupación y Desocupación en el Gran Santiago* por encargo del Banco Central de Chile.

▣ **Síntesis de los resultados**

Los resultados de la Encuesta de Percepción y Expectativas sobre la situación económica de marzo de 2017 se sintetizan a través de un conjunto de índices resumen que se muestran en el cuadro 2 con la clave indicada en el cuadro 1. Estos indicadores se calculan a partir de la proporción de respuestas positivas y negativas de las diversas preguntas de la encuesta, utilizando como metodología de cálculo aquella utilizada por el *Index of Consumer Sentiment* de la Universidad de Michigan¹. La información base del cálculo de los indicadores se presenta en el cuadro 53.

CUADRO 1: CLAVE DE ÍNDICES

CC: Confianza de los Consumidores

SE: Situación Esperada a 12 meses

SA: Situación Actual

SF: Situación Familiar

SP: Situación del País

Se presenta un índice general denominado índice de confianza de los consumidores, que resume el conjunto de preguntas de percepción y expectativas, así como cuatro subíndices que muestran distintas perspectivas en la materia. Estas se refieren a la situación esperada a doce meses plazo, la situación actual en relación a la existente un año atrás, la situación a nivel de familia y la situación para el país². Los indicadores se presentan en forma de índices que toman como base 100 a la medición registrada en el mes de marzo de 2001.

¹ Este es uno de los indicadores de expectativas de los consumidores más importantes a nivel internacional. La metodología de cálculo considera el porcentaje de respuestas positivas por sobre las negativas de acuerdo a la siguiente relación:

50*(porcentaje de respuestas positivas - porcentaje de respuestas negativas + 1). El indicador resultante es el promedio simple de las distintas variables así consideradas.

² El índice de confianza de consumidores se construye promediando todos los índices asociados a las preguntas del Cuadro 53; el índice de situación esperada se construye promediando los índices de las preguntas 2, 4, 5 y 8 del Cuadro 53; el índice de situación actual versus pasada promediando los índices de las preguntas 1, 3, 6, y 7 del Cuadro 53; el índice de situación familiar promedia los índices de las preguntas 1, 2, 3, 4, 5 y 6 del Cuadro 53; por último, el índice de situación del país promedia los índices de las preguntas 7 y 8 del Cuadro 53.

CUADRO 2
INDICADORES RESUMEN DE PERCEPCIÓN Y EXPECTATIVAS DE LA SITUACIÓN
ECONÓMICA

(índices, marzo 2001=100)

Indicador	CC	SE	SA	SF	SP
Mar-07	113.5	113.8	113.3	120.4	99.9
Jun-07	110.7	111.4	110.0	115.2	101.6
Sep-07	100.3	98.8	101.5	108.5	84.1
Dic-07	111.2	112.7	110.0	118.7	96.6
Mar-08	99.0	97.4	100.3	106.6	83.9
Jun-08	88.6	85.8	90.8	98.4	69.2
Sep-08	90.0	90.0	89.9	99.4	71.3
Dic-08	86.7	83.9	89.0	102.3	56.0
Mar-09	87.0	89.7	84.8	96.1	69.1
Jun-09	96.4	110.0	85.3	101.1	87.0
Sep-09	106.0	121.8	93.1	106.2	105.4
Dic-09	116.9	131.9	104.8	115.1	120.5
Mar-10	106.7	119.3	96.4	107.7	104.5
Jun-10	104.6	109.6	100.6	106.4	101.2
Sep-10	111.4	121.0	103.6	112.6	109.1
Dic-10	113.6	122.2	106.6	117.4	106.1
Mar-11	103.7	104.5	102.9	108.4	94.4
Jun-11	107.5	107.1	107.9	114.7	93.4
Sep-11	103.7	102.0	105.2	111.4	88.6
Dic-11	110.7	111.4	110.2	120.4	91.7
Mar-12	106.7	104.4	108.6	111.5	97.3
Jun-12	111.1	108.1	113.5	117.4	98.6
Sep-12	113.7	113.7	113.6	119.9	101.4
Dic-12	116.1	116.5	115.7	117.9	112.5
Mar-13	121.8	127.1	117.4	121.3	122.6
Jun-13	118.1	121.3	115.6	120.1	114.2
Sep-13	119.1	123.5	115.5	121.1	115.1
Dic-13	124.7	132.7	118.2	129.1	116.0
Mar-14	120.6	127.9	114.7	121.4	119.2
Jun-14	112.9	113.4	112.6	118.1	102.8
Sep-14	105.8	106.2	105.4	115.1	87.4
Dic-14	109.5	110.1	109.0	123.3	82.3
Mar-15	108.0	104.7	110.7	120.0	84.4
Jun-15	104.0	99.9	107.4	114.7	83.0
Sep-15	99.7	96.4	102.4	113.6	72.3
Dic-15	109.4	106.5	111.7	124.2	80.1
Mar-16	103.2	95.7	109.2	114.5	80.8
Jun-16	105.1	98.3	110.6	118.8	77.9
Sep-16	101.5	95.6	106.2	113.3	78.2
Dic-16	107.1	102.6	110.7	115.9	89.7
Mar-17	108.6	102.8	113.3	114.3	97.5

Los índices de confianza y expectativas tienen cierta estacionalidad. Como la encuesta ya ha acumulado suficientes observaciones para calcular efectos estacionales significativos de un modo estadísticamente correcto, se pueden identificar los fenómenos estacionales que experimentan los ciudadanos por medio del proceso de desestacionalización X12. Los indicadores desestacionalizados se presentan en los cuadros 3 y 4.

CUADRO 3.a
INDICADORES DESESTACIONALIZADOS DE LOS INDICADORES PARA EL ESTRATO BAJO

Indicador	CC	SE	SA	SF	SP
Mar-07	111.7	111.5	110.5	117.0	99.2
Jun-07	111.5	113.5	110.9	117.7	101.5
Sep-07	97.6	98.9	96.7	106.4	82.6
Dic-07	107.9	113.3	103.3	116.7	91.8
Mar-08	103.3	106.7	99.6	112.5	85.1
Jun-08	93.1	96.8	90.5	104.2	73.7
Sep-08	93.2	97.1	89.9	105.1	71.8
Dic-08	84.9	87.6	82.5	99.4	58.2
Mar-09	90.9	98.9	83.9	102.4	69.5
Jun-09	99.5	117.4	84.7	106.4	88.2
Sep-09	105.0	125.2	87.5	106.1	101.0
Dic-09	111.2	126.6	98.3	110.5	113.2
Mar-10	110.2	129.4	94.5	114.8	102.5
Jun-10	106.0	114.3	98.9	112.7	94.3
Sep-10	112.4	124.4	101.7	118.6	99.5
Dic-10	107.9	114.8	102.4	116.2	93.1
Mar-11	104.1	106.8	102.3	113.2	88.4
Jun-11	106.0	107.0	104.6	116.4	87.4
Sep-11	104.4	103.5	104.7	114.4	85.7
Dic-11	106.6	108.7	105.7	117.7	86.6
Mar-12	106.2	103.3	109.0	115.2	89.9
Jun-12	112.1	110.5	112.6	120.2	97.3
Sep-12	116.2	117.6	114.7	124.9	101.3
Dic-12	112.1	110.4	114.6	114.1	108.9
Mar-13	125.3	133.4	118.7	127.6	119.6
Jun-13	123.2	127.9	118.3	125.6	118.6
Sep-13	121.7	128.4	115.8	124.7	117.8
Dic-13	126.6	136.5	119.3	130.2	121.2
Mar-14	126.0	137.7	115.9	126.7	121.6
Jun-14	118.7	123.2	114.3	124.8	107.6
Sep-14	113.3	113.9	112.7	122.0	99.2
Dic-14	108.8	107.8	110.7	121.6	85.7
Mar-15	110.0	108.4	110.8	123.9	82.9
Jun-15	108.2	105.8	109.6	118.8	89.3
Sep-15	107.5	105.1	109.4	122.3	81.4
Dic-15	107.9	105.1	111.1	121.2	84.1
Mar-16	106.9	99.1	113.1	120.2	81.2
Jun-16	110.5	104.1	115.5	126.8	82.1
Sep-16	107.6	99.5	114.3	120.8	84.0
Dic-16	108.3	101.4	114.9	116.2	94.4
Mar-17	112.0	107.4	115.6	120.5	95.0

**CUADRO 3.b
INDICADORES DESESTACIONALIZADOS DE LOS INDICADORES PARA EL ESTRATO MEDIO**

Indicador	CC	SE	SA	SF	SP
Mar-07	116.1	116.4	114.4	122.5	100.5
Jun-07	114.1	115.5	112.4	115.9	109.3
Sep-07	100.5	99.0	103.6	109.5	86.6
Dic-07	104.1	102.8	105.3	109.5	91.7
Mar-08	98.1	95.2	99.0	104.4	83.5
Jun-08	88.0	82.1	92.6	97.3	68.0
Sep-08	87.1	86.4	89.1	95.8	72.8
Dic-08	79.8	74.5	84.3	92.5	52.5
Mar-09	86.1	86.3	84.7	93.8	69.4
Jun-09	97.7	111.1	86.6	101.1	90.0
Sep-09	105.5	120.2	94.8	104.6	111.4
Dic-09	111.3	123.8	100.5	107.6	116.9
Mar-10	105.0	116.4	94.5	104.0	106.1
Jun-10	105.8	110.3	102.2	105.7	105.7
Sep-10	109.9	117.7	104.3	111.1	110.0
Dic-10	106.8	113.0	101.6	107.5	104.1
Mar-11	103.5	104.1	101.9	107.9	94.0
Jun-11	104.6	104.1	105.3	110.5	92.4
Sep-11	100.3	99.4	101.5	107.1	87.8
Dic-11	105.3	104.7	106.1	113.2	88.4
Mar-12	107.4	105.2	108.4	112.5	96.3
Jun-12	110.8	109.0	112.4	115.7	100.6
Sep-12	112.3	111.8	112.8	116.9	103.8
Dic-12	109.5	106.2	112.7	108.1	113.1
Mar-13	122.5	128.9	116.9	122.6	120.7
Jun-13	118.3	122.5	115.0	120.0	114.9
Sep-13	122.2	124.4	120.2	123.3	121.1
Dic-13	120.2	123.1	118.1	122.5	116.4
Mar-14	119.5	124.7	115.4	122.0	112.6
Jun-14	113.2	113.3	112.9	117.9	103.8
Sep-14	107.8	107.8	107.3	115.6	92.5
Dic-14	104.2	103.8	104.9	113.9	84.6
Mar-15	107.5	104.1	110.6	118.2	84.2
Jun-15	102.1	98.8	104.6	111.8	82.9
Sep-15	102.1	97.5	105.4	113.8	78.6
Dic-15	105.3	98.9	111.1	117.8	80.0
Mar-16	100.0	93.7	105.7	109.3	79.4
Jun-16	104.4	101.6	106.5	117.4	78.7
Sep-16	101.7	97.4	104.6	111.0	83.2
Dic-16	102.2	96.4	107.5	108.1	91.0
Mar-17	104.7	97.4	111.2	108.9	93.4

CUADRO 3.c
INDICADORES DESESTACIONALIZADOS DE LOS INDICADORES PARA EL ESTRATO ALTO

Indicador	CC	SE	SA	SF	SP
Mar-07	118.4	118.9	118.1	129.5	95.4
Jun-07	118.4	116.5	120.5	124.7	104.4
Sep-07	106.2	104.0	108.2	113.8	92.8
Dic-07	107.3	102.0	109.6	113.4	90.9
Mar-08	100.4	92.6	106.6	108.9	83.2
Jun-08	93.3	84.9	99.7	102.8	73.3
Sep-08	90.8	87.4	93.7	100.1	73.0
Dic-08	84.9	73.3	92.0	102.4	45.1
Mar-09	89.6	88.9	90.9	99.3	70.2
Jun-09	100.3	110.2	93.2	104.4	91.7
Sep-09	109.3	121.7	101.1	111.9	105.7
Dic-09	114.6	123.2	107.0	111.1	119.1
Mar-10	113.2	121.4	108.3	115.7	109.7
Jun-10	110.4	113.9	107.6	106.7	117.0
Sep-10	114.5	124.8	107.5	108.1	130.0
Dic-10	116.1	123.8	109.6	112.5	122.6
Mar-11	111.5	112.9	111.4	114.6	106.7
Jun-11	124.5	127.8	121.7	127.9	115.2
Sep-11	112.1	107.9	115.3	117.9	99.9
Dic-11	109.9	103.1	114.5	114.1	101.0
Mar-12	112.3	113.4	112.0	115.3	107.3
Jun-12	116.6	114.7	117.3	122.2	102.2
Sep-12	117.9	117.3	119.0	123.3	106.9
Dic-12	118.1	124.1	113.2	120.0	114.5
Mar-13	117.2	117.5	117.2	118.5	115.7
Jun-13	116.2	122.5	111.1	118.9	107.9
Sep-13	117.6	123.1	114.9	118.8	116.4
Dic-13	112.4	115.2	109.5	116.0	104.3
Mar-14	113.4	118.7	109.2	117.6	105.2
Jun-14	107.2	107.3	106.9	113.4	92.7
Sep-14	99.7	100.7	100.5	112.6	73.2
Dic-14	106.6	103.1	108.1	123.0	70.8
Mar-15	103.1	98.0	106.4	119.3	69.5
Jun-15	104.0	101.5	105.7	119.4	71.1
Sep-15	93.7	90.8	97.6	109.8	60.2
Dic-15	106.0	101.8	107.6	121.4	72.1
Mar-16	98.8	91.3	103.9	115.3	64.2
Jun-16	99.9	90.1	106.7	115.1	68.0
Sep-16	104.1	99.2	109.9	116.9	77.8
Dic-16	101.0	95.5	103.2	111.6	77.6
Mar-17	105.6	102.0	108.0	113.8	87.6

**CUADRO 4
INDICADORES DESESTACIONALIZADOS RESUMEN DE PERCEPCIÓN Y EXPECTATIVAS DE
LA SITUACIÓN ECONÓMICA**

Indicador	CC	SE	SA	SF	SP
Mar-07	114.7	115.6	114.0	122.1	98.7
Jun-07	114.4	114.4	113.3	118.5	105.1
Sep-07	100.5	99.7	102.2	109.1	87.0
Dic-07	106.1	107.1	105.5	113.1	91.1
Mar-08	100.6	99.1	101.3	108.5	84.2
Jun-08	91.3	88.1	93.2	101.2	71.1
Sep-08	89.9	90.7	90.4	99.9	73.0
Dic-08	82.7	79.8	85.4	97.2	52.9
Mar-09	88.9	91.1	86.0	98.2	69.8
Jun-09	99.1	113.1	87.2	104.0	89.3
Sep-09	105.6	122.7	93.6	106.5	106.8
Dic-09	112.0	125.7	101.1	109.4	115.2
Mar-10	109.2	121.0	97.8	110.5	105.8
Jun-10	106.9	112.7	102.0	108.9	103.2
Sep-10	111.4	122.2	104.2	113.0	110.1
Dic-10	109.2	116.5	103.5	111.8	102.9
Mar-11	105.6	105.8	104.3	111.1	94.4
Jun-11	109.5	110.0	108.7	117.0	95.3
Sep-11	104.2	102.9	106.0	112.0	89.4
Dic-11	107.0	106.4	107.8	115.0	90.1
Mar-12	108.0	105.5	109.5	113.9	95.8
Jun-12	112.5	110.8	113.6	119.4	100.0
Sep-12	115.3	115.2	115.2	121.2	103.4
Dic-12	112.3	111.4	113.8	112.8	111.6
Mar-13	122.2	128.1	117.6	123.4	118.9
Jun-13	119.4	124.2	115.2	121.9	115.5
Sep-13	121.7	125.6	117.8	123.0	118.7
Dic-13	121.0	127.0	116.8	123.8	115.8
Mar-14	120.1	128.5	113.9	122.6	114.4
Jun-14	113.9	115.8	112.1	119.7	103.7
Sep-14	108.8	108.7	108.2	117.6	90.9
Dic-14	106.4	105.3	107.8	118.4	82.2
Mar-15	107.1	104.6	109.4	120.5	80.6
Jun-15	104.8	101.9	106.8	116.3	83.6
Sep-15	103.0	99.2	105.5	116.4	75.6
Dic-15	106.3	102.0	110.5	119.5	79.9
Mar-16	102.0	95.1	107.6	114.6	77.0
Jun-16	105.8	100.3	110.0	120.5	78.4
Sep-16	105.0	98.7	109.7	116.3	81.9
Dic-16	104.0	98.2	109.5	111.5	89.4
Mar-17	107.4	102.0	111.6	114.2	93.1

CUADRO 5
ANÁLISIS DE HOGARES OCUPADOS Y DESOCUPADOS POR ESTRATOS
¿UD. PIENSA QUE EL INGRESO DE SU HOGAR EN LOS PRÓXIMOS 12 MESES...?

Indicador	Bajo				Medio				Alto			
	Ocupados		Desocupados		Ocupados		Desocupados		Ocupados		Desocupados	
	Subirá	Bajará	Subirá	Bajará	Subirá	Bajará	Subirá	Bajará	Subirá	Bajará	Subirá	Bajará
Mar-07	24.7	16.5	30.5	23.7	32.3	13.6	43.9	26.8	31.6	9.8	43.6	6.3
Jun-07	26.9	16.0	33.3	35.0	28.1	13.8	27.7	29.8	26.5	8.0	58.4	8.3
Sep-07	19.9	18.5	22.2	29.6	25.7	16.2	27.5	17.5	23.6	11.3	18.2	45.5
Dic-07	29.8	15.3	33.3	27.0	28.9	11.2	42.4	24.2	23.8	8.3	21.1	21.1
Mar-08	26.3	22.2	28.6	36.4	22.8	19.2	33.4	28.2	21.3	7.9	31.3	25.0
Jun-08	26.7	24.0	20.1	26.9	28.8	28.9	21.0	22.6	20.6	14.9	22.2	44.5
Sep-08	22.6	24.8	35.0	16.6	18.6	22.7	27.8	25.7	17.9	15.0	46.7	13.3
Dic-08	20.5	36.0	32.1	35.8	17.3	31.8	34.9	30.1	17.7	21.9	13.0	34.8
Mar-09	15.3	30.3	19.4	33.7	15.5	26.7	16.9	44.6	13.4	18.4	45.4	31.8
Jun-09	23.3	20.0	30.1	26.5	24.3	14.5	29.8	25.4	19.5	12.9	22.2	55.6
Sep-09	29.0	15.1	42.9	12.4	32.7	8.9	33.9	13.9	21.7	10.4	10.5	21.1
Dic-09	29.1	9.6	43.4	21.0	38.2	6.4	54.6	6.8	25.0	5.6	18.8	12.5
Mar-10	30.0	14.8	45.1	22.0	27.1	13.9	44.6	8.9	29.3	8.4	47.6	14.3
Jun-10	28.2	18.0	46.2	22.4	27.4	12.1	32.6	13.0	19.6	5.2	18.8	18.8
Sep-10	28.6	12.4	34.2	25.0	29.7	9.2	43.8	10.4	28.7	8.4	28.6	28.6
Dic-10	33.9	10.6	38.7	17.7	35.0	9.3	48.8	17.0	32.5	6.0	47.8	4.4
Mar-11	24.3	14.5	39.7	14.7	27.0	13.7	42.0	22.0	26.2	6.4	35.7	21.4
Jun-11	26.7	14.8	27.6	27.6	27.2	12.7	30.8	25.6	36.3	7.9	46.2	15.4
Sep-11	23.5	13.9	41.0	18.0	24.2	14.6	37.5	12.5	28.1	6.9	8.3	8.3
Dic-11	30.5	15.5	40.0	5.0	33.1	10.1	45.8	20.8	24.7	10.1	69.2	0.0
Mar-12	25.3	15.2	27.1	22.9	29.1	11.6	23.3	20.9	27.7	7.5	33.3	22.2
Jun-12	25.6	13.1	36.7	14.3	26.0	10.7	36.4	20.5	27.4	7.2	66.7	11.1
Sep-12	28.4	11.6	48.8	9.8	28.3	8.4	34.8	4.4	29.4	9.6	50.0	14.3
Dic-12	28.7	8.5	29.7	20.7	29.5	8.5	30.0	30.0	40.8	2.8	60.0	40.0
Mar-13	32.5	8.7	43.6	18.0	34.0	6.1	60.7	3.6	28.0	7.8	63.2	15.8
Jun-13	26.8	9.5	27.7	10.6	27.0	6.9	21.7	13.0	24.8	6.4	47.4	5.3
Sep-13	30.4	8.8	37.7	15.1	32.5	7.9	45.0	15.0	22.4	4.4	20.0	10.0
Dic-13	40.4	9.6	52.9	15.7	42.9	9.2	44.8	6.9	32.1	7.8	66.7	11.1
Mar-14	33.0	8.9	67.5	10.0	36.0	7.9	40.9	18.2	31.1	7.0	80.0	20.0
Jun-14	26.4	9.6	51.9	21.2	29.7	10.9	50.0	12.5	26.7	11.8	57.1	14.3
Sep-14	26.9	13.9	38.5	10.3	30.2	10.0	25.0	30.0	31.1	16.8	68.8	12.5
Dic-14	31.2	13.0	51.4	24.3	33.3	13.3	44.4	33.3	34.4	13.0	76.2	14.3
Mar-15	33.8	9.8	46.7	15.6	30.0	11.0	54.6	6.8	33.2	10.9	61.5	7.7
Jun-15	27.9	11.4	40.8	24.5	25.6	12.6	48.5	24.2	36.4	8.4	60.0	20.0
Sep-15	29.2	15.0	49.3	9.3	25.5	13.4	29.5	11.4	27.8	14.8	43.8	18.8
Dic-15	29.5	12.5	26.1	26.1	33.7	9.8	32.3	19.4	30.2	16.2	40.0	0.0
Mar-16	23.5	10.1	29.6	24.1	25.9	11.8	47.2	22.2	31.0	11.8	20.8	37.5
Jun-16	29.6	12.2	32.7	19.2	27.3	12.6	44.2	15.4	23.6	11.5	16.7	33.3
Sep-16	23.7	14.5	35.7	16.1	29.1	12.0	40.0	22.2	32.1	12.0	93.8	0.0
Dic-16	30.4	11.1	54.3	10.9	27.2	10.2	48.6	10.8	31.7	12.0	50.0	7.1
Mar-17	26.5	9.4	39.1	15.6	24.2	9.3	50.0	1.9	25.7	7.6	50.0	15.0

▣ **Destacados:**³

- 1. Aumento de la Confianza de los Consumidores respecto al trimestre anterior y en doce meses:** El índice general (CC) en su serie desestacionalizada muestra una variación positiva de 3,4 puntos respecto al trimestre anterior (diciembre 2016) y 5,4 puntos en el año (ver cuadro 4). Por su parte, el índice bruto muestra una variación positiva de 1,5 puntos en comparación con la última medición y un alza de 5,4 puntos con respecto a marzo de 2016 (ver cuadro 2). Es decir, se observa una mejora en el índice bruto, así como en el desestacionalizado.
- 2. Efectos heterogéneos en índices de sensación:** A diferencia de la medición anterior, en este levantamiento se observa que los subíndices que miden “sensación” (índices de Situación Actual y Familiar, SA y SF) presentan una evolución trimestral dispar. Por un lado la serie desestacionalizada muestra alzas trimestrales en ambos índices (2,1 puntos en el primero y 2,7 en el segundo). Sin embargo, este panorama no se repite una vez eliminados los efectos estacionales, pues las variaciones en el índice de situación actual son positivas (2,6 puntos) y en el de situación familiar se observa una caída de -1,6 puntos. En el caso de SF los efectos en un año son negativos para las series brutas y desestacionalizadas (-0,2 y -0,4 puntos, respectivamente); en tanto en el índice SA se observan variaciones positivas en la serie bruta y en la desestacionalizada (4,1 y 4,0 puntos, respectivamente).
- 3. Mejoría en los índices de percepción:** Al analizar los índices asociados a “percepción” (índices de Situación Esperada y del País, SE y SP) se registra un comportamiento optimista en tres y doce meses, aunque sigue siendo pesimista en comparación con sus promedios históricos. Respecto del trimestre anterior la serie bruta de la SE aumenta en 0,2 puntos y la serie desestacionalizada en 3,8. En el caso del índice de la SP se registran alzas, tanto en la serie bruta (7,8 puntos en el trimestre y 16,7 en el año) como en la desestacionalizada (3,7 puntos en tres meses y 16,1 en doce). Por último, al comparar las series con sus promedio históricos se observa que las series brutas y desestacionalizadas de los subíndices que miden percepción (SE y SP) se ubican persistentemente bajo el promedio histórico de 14 años. En la serie desestacionalizada, el SE se ubica 10,6 puntos debajo de su promedio

³ En el Anexo II se encuentran las tabulaciones del trimestre pasado a las cuales se hacen referencia en estos destacados.

histórico, mientras que el SP lo hace en 7,0 puntos. Al observar la serie bruta, las diferencias respecto al promedio histórico son de 9,7 puntos para el SE y de 2,7 para el SP.

4. **Diferencias por estrato de ingreso:** La variación positiva trimestral observada en el índice de Confianza de los Consumidores (desestacionalizado) de 3,4 puntos con respecto a diciembre de 2016 se explica por una mejora en todos los índices sin excepción en los distintos estratos.

En el estrato bajo se produce una variación positiva de 3,7 y 5,1 puntos en tres y doce meses, respectivamente; en el estrato medio se verifica un alza de 4,7 puntos en el año y 2,5 puntos en el trimestre y, a su vez, en el estrato alto se registran aumentos de 4,5 y 6,7 puntos en el trimestre y año, respectivamente (ver cuadros 3.a, 3.b, 3.c. y gráfico 1). Es decir, se observan mejoras en el índice de Confianza de los Consumidores en todos los estratos.

El aumento del CC en el estrato bajo se explica por un comportamiento similar en todos los índices, que aumentaron sin excepción alguna. En el caso del SE y SA se verifica un alza 8,3 y 2,5 puntos en el año, respectivamente. Mientras que los índices de SF y SP varían positivamente en 0,3 y 13,8 puntos en el año, respectivamente.

En el estrato medio, similar a lo que ocurre en el estrato bajo, se observa una mejora en cuatro de los cinco índices en doce meses. Los índices de sensación, SA y SF, muestran un aumento de 5,5 puntos y una caída de 0,4 puntos, respectivamente. Por otro lado los índices de percepción, SE y SP, muestran alzas de 3,7 puntos y 14 puntos, respectivamente.

Por su parte, en el estrato alto se observa un comportamiento similar al del estrato medio. En doce meses se registra una caída de 1,5 puntos en el índice SF. Mientras que los demás indicadores mejoran en 10,7, 4,1, y 23,4 puntos para los índices de SE, SA y SP, respectivamente.

5. **Ingresos del hogar:** La proporción de hogares que reporta una baja en los ingresos del hogar en los últimos doce meses no mostró variaciones respecto al trimestre anterior, aunque sí aumentó en 0,7 puntos porcentuales con respecto al año anterior; la proporción de hogares que reporta estabilidad o estancamiento en los ingresos varió negativamente en el trimestre (1,3 puntos porcentuales) y en el año en 0,1 puntos; finalmente la proporción de

hogares que reporta un alza en el ingreso en los últimos doce meses disminuyó en 0,2 puntos porcentuales en el año y aumentó en 1,3 puntos porcentuales en el trimestre (ver cuadro 7).

Al analizar por estratos se observa que la nula variación en la proporción de hogares que reportó una caída en sus ingresos con respecto a diciembre de 2016 se explica por un aumento en el estrato bajo (0,8 puntos porcentuales) que se contrarresta por caídas en los estratos medios y altos (0,3 y 0,6 puntos porcentuales, respectivamente). Vease cuadros 6, 35 y gráfico 2.

Por su parte, la variación negativa con respecto a diciembre de 2016 de 1,3 puntos porcentuales en la proporción de hogares que reportan que sus ingresos se mantuvieron en los últimos doce meses, se explica por un alza de este porcentaje en el estrato medio de 0,1 puntos porcentuales, mientras que los estratos alto y bajo registran caídas de 0,9 y 2,8 puntos porcentuales, respectivamente (ver cuadro 6 y 35).

En relación a las expectativas acerca del ingreso familiar, el porcentaje de hogares que espera que durante los próximos doce meses el ingreso de su hogar suba, cayó en 3,0 puntos porcentuales respecto al trimestre anterior. La proporción de hogares que espera que su ingreso se mantenga igual el próximo año sube en 5,5 puntos porcentuales, mientras que la proporción de hogares que espera una baja en sus ingresos disminuyó en 1,9 puntos porcentuales con respecto al trimestre anterior (ver cuadros 8, 36 y gráfico 3).

El fenómeno detrás de las expectativas de iguales ingresos se advierte en los hogares de todos los estratos. En los estratos bajo y medio se observan alzas de 5,6 y 4,3 puntos porcentuales, respectivamente, mientras que en el estrato alto el porcentaje de hogares que espera que sus ingresos no varíen subió en 7,9 puntos porcentuales (ver cuadros 8, 36 y gráfico 3).

6. **Durables:** Al igual que en la medición anterior, la proporción de hogares que manifiesta haber comprado durables en el último trimestre se mantuvo virtualmente sin variaciones (aumentó 0,2 puntos porcentuales). Esto se explica debido a que las compras al contado o con ahorros aumentaron 0,6 puntos porcentuales y con deuda cayeron en 0,4 puntos porcentuales (ver cuadros 11 y 37). Con relación al cambio durante los últimos doce meses, la proporción de hogares que manifiesta haber comprado durables en el último año varía

positivamente en 2,3 puntos porcentuales, un alza que está impulsada tanto por quienes compran con deuda (sube 1,3 puntos porcentuales) como por los que lo hacen al contado (1,1 puntos porcentuales). Por estratos sociales, los resultados muestran que, con respecto a diciembre de 2016, el aumento en la compra de durables fue de 0,1 puntos en el estrato alto y 1,8 en el medio. Por otro lado, en el estrato bajo se verifica una caída de 1,2 puntos porcentuales (ver cuadros 10 y 37).

En relación con el trimestre anterior, la intención de compra disminuye en 1,2 puntos porcentuales, al igual que lo observado hace un año atrás cuando se registró una caída de 1,4 puntos porcentuales. Al analizar el total de los hogares, en comparación con el trimestre anterior, se advierte una caída principalmente en la intención de compra al contado de 1,1 y 1,2 puntos porcentuales en doce y tres meses, respectivamente (ver cuadros 12, 38 y gráfico 4). Con respecto a la intención de compra por estrato, vemos que el fenómeno general se repite en los estratos bajo y medio, donde se registran bajas de 0,8 y 4,5 puntos porcentuales, respectivamente. En el estrato alto hay una variación positiva de 4,3 puntos porcentuales.

7. **Vivienda:** A diferencia de la medición pasada, se registra una caída en la intención de compra de vivienda de 0,9 puntos porcentuales respecto del trimestre anterior. Al hacer el análisis por estrato vemos que esta variación negativa aparece en todos los estratos. En el segmento bajo se registra una disminución de 0,8 puntos porcentuales, en los estratos medio y bajo es de 1,0 punto porcentual (ver cuadros 14 y 39). Con respecto a un año atrás, se observa una disminución en la intención de compra de vivienda de 0,9 puntos porcentuales y de la misma magnitud en tres meses (ver cuadro 15).
8. **Deudas:** Con respecto a doce meses atrás aumentó el porcentaje de hogares que señalan tener una situación de deuda “complicada”. Por su parte, el porcentaje de hogares que señala tener una situación de deuda “sin problemas” aumenta, en 0,4 puntos porcentuales en un año, pero disminuye 1,5 puntos en el trimestre. Por otro lado, los hogares que consideran tener una situación de deuda “medianamente complicada” disminuyen en 2,1 puntos porcentuales con respecto a doce meses y aumentan en 1,8 puntos porcentuales en un trimestre. La proporción de hogares que manifiestan tener una situación de deuda “complicada” varió positivamente 2,3 puntos en el año, pero bajó 0,2 puntos en el trimestre (ver cuadro 17). La variación negativa en los hogares que declaran estar en una situación

de deuda “complicada” respecto al trimestre anterior se puede explicar por la caída registrada en los estratos medio y alto, en los que caen 0,3 y 2,5 puntos porcentuales, respectivamente, mientras que el estrato bajo aumenta en 1,0 punto (ver cuadros 16, 40 y gráfico 6).

9. **Problema más importante:** El principal problema del país de acuerdo a la población del Gran Santiago, y al igual que en la medición anterior, es “Seguridad ciudadana” con un 24,6% de las preferencias; en el segundo lugar se ubica “Falta de confianza en autoridades o políticos” con un 10,0% de las preferencias, mientras que el tercer lugar lo ocupa “Falta de empleo” con un 9,7% (ver cuadro 22 y gráfico 8). Los problemas del país que presentan mayores alzas son “Falta de confianza en autoridades o políticos” que subió 4,4 puntos porcentuales respecto del trimestre anterior y “Sistema de educación y cultura” con un incremento de 3,2 puntos porcentuales. La mayor baja con respecto a diciembre de 2016 se registra en “Seguridad ciudadana”, con una disminución de -3,9 puntos porcentuales, aunque sigue liderando el ranking de problemas. La siguiente baja más alta fue “Sistema de Salud” con 2,8 puntos (ver cuadro 22 y 23). En comparación con el año anterior se observa que el alza más relevante es “Sistema de educación y cultura” con 2,6 puntos porcentuales, seguido por “Falta de empleo” con 1,9 puntos porcentuales (ver cuadro 24). En tanto, la mayor baja la registra “Falta de confianza en autoridades o políticos” con una caída de -3,6 puntos porcentuales, seguida por “Seguridad Ciudadana” con una baja de 2,7 puntos porcentuales, a pesar de que ambas ocupan los primeros dos puestos en el ranking general de problemas.

TABULACIONES SIMPLES
ENCUESTA DE PERCEPCIÓN Y EXPECTATIVAS SOBRE LA SITUACIÓN ECONÓMICA
MARZO 2017

- ▣ *Variación del ingreso del hogar en el último año*

CUADRO 6
¿CÓMO HA VARIADO EL INGRESO DE SU HOGAR EN LOS ÚLTIMOS DOCE MESES?
 Encuesta de marzo 2017 (Composición porcentual)

	Estrato			Total
	Bajo	Medio	Alto	
Bajó	26,8	22,7	21,7	24,1
Igual	62,3	62,7	61,9	62,4
Subió	10,3	14,0	15,0	12,7
No sabe o no responde	0,8	0,7	1,3	0,8
	100,0	100,0	100,0	100,0

CUADRO 7
¿CÓMO HA VARIADO EL INGRESO DE SU HOGAR EN LOS ÚLTIMOS DOCE MESES?
 Encuesta de diciembre 2016 a marzo 2017 (Composición porcentual)

	mar-16	jun-16	sept-16	dic-16	mar-17
Bajó	23,4	26,2	27,3	24,1	24,1
Igual	62,5	60,7	60,3	63,7	62,4
Subió	12,9	12,4	11,1	11,4	12,7
No sabe o no responde	1,3	0,7	1,2	0,8	0,8
	100,0	100,0	100,0	100,0	100,0

▣ **Expectativas de ingreso en el hogar**

CUADRO 8
¿QUÉ ESPERA RESPECTO DEL INGRESO DEL HOGAR DURANTE LOS PRÓXIMOS DOCE MESES?

Encuesta de marzo 2017 (Composición porcentual)

	Bajo	Estrato Medio	Alto	Total
Subirá	23,8	24,1	23,9	23,9
Igual	61,3	62,3	61,8	61,8
Bajará	10,5	9,1	8,7	9,6
No sabe o no responde	4,4	4,5	5,7	4,7
	100,0	100,0	100,0	100,0

CUADRO 9
¿QUÉ ESPERA RESPECTO DEL INGRESO DEL HOGAR DURANTE LOS PRÓXIMOS DOCE MESES?

Encuesta de diciembre 2016 a marzo 2017 (Composición porcentual)

	mar-16	jun-16	sept-16	dic-16	mar-17
Subirá	23,7	26,0	25,4	26,9	23,9
Igual	59,2	55,4	53,4	56,3	61,8
Bajará	12,8	13,1	14,3	11,5	9,6
No sabe o no responde	4,3	5,5	6,9	5,4	4,7
	100,0	100,0	100,0	100,0	100,0

▣ **Compras de bienes durables**

CUADRO 10
¿UD. O ALGÚN MIEMBRO DE SU FAMILIA ADQUIRIÓ ALGÚN BIEN DURABLE DURANTE EL ÚLTIMO TRIMESTRE?

Encuesta de marzo 2017 (Composición porcentual)

	Estrato			Total
	Bajo	Medio	Alto	
Sí	12,3	16,5	22,2	15,9
<i>Contado/ahorros</i>	6,8	9,4	12,9	9,0
<i>Deuda</i>	5,5	7,1	9,3	6,9
<i>Otro</i>	0,0	0,0	0,0	0,0
No	87,1	82,6	77,5	83,4
No sabe o no responde	0,7	0,9	0,3	0,7
	100,0	100,0	100,0	100,0

CUADRO 11
¿UD. O ALGÚN MIEMBRO DE SU FAMILIA ADQUIRIÓ ALGÚN BIEN DURABLE DURANTE EL ÚLTIMO TRIMESTRE?

Encuesta de diciembre 2016 a marzo 2017 (Composición porcentual)

	mar-16	jun-16	sept-16	dic-16	mar-17
Sí	13,6	18,1	15,8	15,7	15,9
<i>Contado/ahorros</i>	7,9	9,5	8,5	8,4	9,0
<i>Deuda</i>	5,6	8,5	7,3	7,3	6,9
<i>Otro</i>	0,1	0,0	0,0	0,0	0,0
No	85,5	81,1	83,3	83,6	83,4
No sabe o no responde	0,9	0,8	0,9	0,7	0,7
	100,0	100,0	100,0	100,0	100,0

CUADRO 12
¿UD. O ALGÚN MIEMBRO DE SU HOGAR PIENSA ADQUIRIR ALGÚN BIEN DURABLE DURANTE LOS PRÓXIMOS TRES MESES?

Encuesta de marzo 2017 (Composición porcentual)

	Estrato			Total
	Bajo	Medio	Alto	
Sí	10,4	10,8	16,7	11,8
<i>Contado/ahorros</i>	5,3	5,8	9,8	6,4
<i>Deuda</i>	5,2	5,0	6,7	5,4
<i>Otro</i>	0,0	0,0	0,2	0,0
No	86,9	86,5	81,0	85,6
No sabe o no responde	2,7	2,6	2,3	2,6
	100,0	100,0	100,0	100,0

CUADRO 13
¿UD. O ALGÚN MIEMBRO DE SU HOGAR PIENSA ADQUIRIR ALGÚN BIEN DURABLE DURANTE LOS PRÓXIMOS TRES MESES?

Encuesta de diciembre 2016 a marzo 2017 (Composición porcentual)

	mar-16	jun-16	sept-16	dic-16	mar-17
Sí	13,3	15,6	14,3	13,1	11,8
<i>Contado/ahorros</i>	7,5	9,1	8,7	7,6	6,4
<i>Deuda</i>	5,8	6,5	5,6	5,4	5,4
<i>Otro</i>	0,0	0,0	0,0	0,1	0,0
No	83,9	81,0	82,7	84,0	85,6
No sabe o no responde	2,9	3,4	2,9	3,0	2,6
	100,0	100,0	100,0	100,0	100,0

▣ **Planes respecto de compra de vivienda**

CUADRO 14
¿UD. O ALGÚN MIEMBRO DE SU HOGAR PIENSA COMPRAR UNA CASA NUEVA EN LOS PRÓXIMOS DOCE MESES?

Encuesta de marzo 2017 (Composición porcentual)

	Estrato			Total
	Bajo	Medio	Alto	
Sí	11,6	12,0	7,8	11,0
No	87,1	86,5	90,0	87,4
No sabe o no responde	0,1	0,1	0,2	1,6
	98,1	98,1	97,8	100,0

CUADRO 15
¿UD. O ALGÚN MIEMBRO DE SU HOGAR PIENSA COMPRAR UNA CASA NUEVA EN LOS PRÓXIMOS DOCE MESES?

Encuesta de diciembre 2016 a marzo 2017 (Composición porcentual)

	mar-16	jun-16	sept-16	dic-16	mar-17
Sí	11,9	13,4	11,4	11,9	11,0
No	85,4	84,2	86,2	85,9	87,4
No sabe o no responde	2,7	2,3	2,4	2,2	1,6
	100,0	100,0	100,0	100,0	100,0

▣ **Situación de deuda en los hogares**

CUADRO 16
¿LA SITUACIÓN DE SU HOGAR EN MATERIA DE DEUDA ES...?
Encuesta de marzo 2017 (Composición porcentual)

	Estrato			Total
	Bajo	Medio	Alto	
Complicada	23,3	19,0	7,7	18,5
Medianamente complicada	30,3	33,7	28,9	31,4
Sin problemas	45,8	46,0	62,8	49,3
No sabe o no responde	0,5	1,2	0,7	0,8
	100,0	100,0	100,0	100,0

CUADRO 17
¿LA SITUACIÓN DE SU HOGAR EN MATERIA DE DEUDA ES...?
Encuesta de diciembre 2016 a marzo 2017 (Composición porcentual)

	mar-16	jun-16	sept-16	dic-16	mar-17
Complicada	16,2	17,7	19,9	18,7	18,5
Medianamente complicada	33,5	30,9	30,5	29,6	31,4
Sin problemas	48,8	50,5	48,3	50,7	49,3
No sabe o no responde	1,5	0,9	1,3	1,0	0,8
	100,0	100,0	100,0	100,0	100,0

- ▣ **Percepción de la situación del país en relación con un año atrás y expectativas para un año más**

CUADRO 18
EN SU OPINIÓN LA SITUACIÓN ECONÓMICA DEL PAÍS UN AÑO ATRÁS ERA...
Encuesta de marzo 2017 (Composición porcentual)

	Estrato			Total
	Bajo	Medio	Alto	
Mejor que la actual	25,5	22,9	32,1	25,8
Igual a la actual	53,3	56,4	50,1	53,9
Peor que la actual	17,3	18,6	15,2	17,4
No sabe o no responde	3,9	2,1	2,7	2,9
	100,0	100,0	100,0	100,0

CUADRO 19
EN SU OPINIÓN LA SITUACIÓN ECONÓMICA DEL PAÍS UN AÑO ATRÁS ERA...
Encuesta de diciembre 2016 a marzo 2017 (Composición porcentual)

	mar-16	jun-16	sept-16	dic-16	mar-17
Mejor que la actual	34,2	38,8	37,0	31,2	25,8
Igual que la actual	47,9	40,0	45,4	51,0	53,9
Peor que la actual	15,1	18,0	14,4	15,4	17,4
No sabe o no responde	2,8	3,2	3,2	2,4	2,9
	100,0	100,0	100,0	100,0	100,0

CUADRO 20
¿CÓMO CREE UD. QUE SERÁ LA SITUACIÓN ECONÓMICA GENERAL DEL PAÍS EN UN AÑO MÁS?

Encuesta de marzo 2017 (Composición porcentual)

	Estrato			Total
	Bajo	Medio	Alto	
Mejor que la actual	18,4	20,4	23,5	20,3
Igual a la actual	43,3	42,0	39,1	41,9
Peor que la actual	31,5	32,4	31,2	31,8
No sabe o no responde	6,8	5,2	6,2	6,1
	100,0	100,0	100,0	100,0

CUADRO 21
¿CÓMO CREE UD. QUE SERÁ LA SITUACIÓN ECONÓMICA GENERAL DEL PAÍS EN UN AÑO MÁS?

Encuesta de diciembre 2016 a marzo 2017 (Composición porcentual)

	mar-16	jun-16	sept-16	dic-16	mar-17
Mejor que la actual	13,6	13,8	14,0	19,2	20,3
Igual que la actual	36,7	32,3	34,9	38,1	41,9
Peor que la actual	45,3	49,0	46,8	37,6	31,8
No sabe o no responde	4,3	4,9	4,3	5,0	6,1
	100,0	100,0	100,0	100,0	100,0

▣ **Principal problema del país**

CUADRO 22
PROBLEMA MÁS IMPORTANTE DEL PAÍS
Encuesta de marzo 2017 (Composición porcentual)

		Estrato			Total
		Bajo	Medio	Alto	
1	Seguridad ciudadana	24,0	26,9	21,4	24,6
2	Falta de confianza en autoridades o políticos	7,3	9,4	16,7	10,0
3	Falta de empleo	10,9	9,6	7,5	9,7
4	Sistema de educación y cultura	7,7	9,8	11,0	9,2
5	Sistema de salud	10,1	8,3	8,2	9,0
6	Bajos sueldos	7,1	7,0	2,7	6,2
7	Pobreza	2,9	4,1	4,2	3,7
8	Aumento del costo de la vida	5,1	3,3	1,3	3,6
9	Política económica	2,7	3,1	6,0	3,5
10	Transporte público	4,4	3,1	2,3	3,5

CUADRO 23
PROBLEMAS MÁS IMPORTANTES DEL PAÍS, MAYORES ALZAS Y BAJAS EN EL TRIMESTRE
Encuesta de diciembre 2016 a marzo 2017 (Puntos porcentuales)

	En el Trimestre	Estrato			Total
		Bajo	Medio	Alto	
Mayores Alzas					
1	Falta de confianza en autoridades o políticos	2,7	4,1	8,4	4,4
2	Sistema de educación y cultura	3,4	3,3	2,3	3,2
3	Transporte público	1,5	1,8	1,7	1,7
4	Falta de preocupación por problemas prioritarios	0,8	0,7	3,5	1,3
Mayores Bajas					
1	Seguridad ciudadana	-4,6	-1,2	-7,9	-3,9
2	Sistema de salud	-0,9	-6,5	0,9	-2,8
3	Delitos económicos, estafas y corrupción	-2,3	-2,5	-0,3	-2,0
4	Bajos sueldos	-2,7	-0,4	0,4	-1,2

CUADRO 24
PROBLEMAS MÁS IMPORTANTES DEL PAÍS, MAYORES ALZAS Y BAJAS EN EL AÑO
 Encuesta de diciembre 2016 a marzo 2017 (Puntos porcentuales)

	En el año	Estrato			Total
		Bajo	Medio	Alto	
	Mayores Alzas				
1	Sistema de educación y cultura	2,2	3,9	0,8	2,6
2	Falta de empleo	1,7	2,5	0,9	1,9
3	Falta de preocupación por problemas prioritarios	1,3	0,9	1,5	1,2
4	Transporte público	0,7	1,2	1,2	1,0
	Mayores Bajas				
1	Falta de confianza en autoridades o políticos	-3,3	-3,2	-4,7	-3,6
2	Seguridad ciudadana	-2,0	-4,1	-1,2	-2,7
3	Bajos sueldos	-2,7	-1,8	0,4	-1,8
4	Sistema de salud	-1,4	-2,7	0,4	-1,5

ANEXO I

ENCUESTA DE PERCEPCIÓN Y EXPECTATIVAS SOBRE LA SITUACIÓN ECONÓMICA

Marzo 2017

CUADRO 25
EVOLUCIÓN ESPERADA Y PASADA DE LOS INGRESOS DEL HOGAR

Encuesta de marzo 2017 (Composición porcentual)

Evolución esperada	Evolución pasada de ingresos				Total
	bajó	igual	subió	ns/nr	
Subirá	34,8	16,9	39,0	8,0	23,9
Igual	37,9	73,1	54,7	16,0	61,8
Bajará	20,6	6,2	4,7	16,0	9,6
No sabe o no responde	6,8	3,8	1,6	60,0	4,7
	100,0	100,0	100,0	100,0	100,0

CUADRO 26

COMPRA DE BIENES DURABLES Y EVOLUCIÓN PASADA DE LOS INGRESOS DEL HOGAR

Encuesta de marzo 2017 (Composición porcentual)

Compra de bienes durables	Evolución pasada de ingresos				Total
	bajó	igual	subió	ns/nr	
Sí	10,2	15,4	29,6	16,0	15,9
No	89,5	84,2	69,1	60,0	83,4
No sabe o no responde	0,3	0,4	1,3	24,0	0,7
	100,0	100,0	100,0	100,0	100,0

CUADRO 27

PLANES DE COMPRA DE BIENES DURABLES Y EVOLUCIÓN PASADA DE LOS INGRESOS DEL HOGAR

Encuesta de marzo 2017 (Composición porcentual)

Planes de compra de durables	Evolución pasada de ingresos				Total
	bajó	igual	subió	ns/nr	
Sí	10,3	10,1	24,1	0,0	11,8
No	88,3	87,2	74,1	60,0	85,6
No sabe o no responde	1,4	2,7	1,8	40,0	2,6
	100,0	100,0	100,0	100,0	100,0

CUADRO 28
PLANES DE COMPRA DE BIENES DURABLES Y EXPECTATIVAS DE INGRESOS DEL HOGAR

Encuesta de marzo 2017 (Composición porcentual)

Planes de compra de durables	Expectativas sobre ingresos				Total
	subirá	igual	bajará	ns/nr	
Sí	19,7	9,5	8,7	9,2	11,8
No	77,3	88,1	89,6	86,5	85,6
No sabe o no responde	2,9	2,5	1,7	4,3	2,6
	100,0	100,0	100,0	100,0	100,0

CUADRO 29
PLANES DE COMPRA DE VIVIENDA NUEVA Y EVOLUCIÓN PASADA DE INGRESOS DEL HOGAR

Encuesta de marzo 2017 (Composición porcentual)

Planes de compra de vivienda	Evolución pasada de ingresos				Total
	bajó	igual	subió	ns/nr	
Sí	10,6	10,5	14,9	4,0	11,0
No	87,7	88,3	84,3	60,0	87,4
No sabe o no responde	1,7	1,2	0,8	36,0	1,6
	100,0	100,0	100,0	100,0	100,0

CUADRO 30
PLANES DE COMPRA DE VIVIENDA NUEVA Y EXPECTATIVAS DE INGRESOS DEL HOGAR

Encuesta de marzo 2017 (Composición porcentual)

Planes de compra de vivienda	Expectativas sobre ingresos				Total
	subirá	igual	bajará	ns/nr	
Sí	16,1	10,0	6,9	7,1	11,0
No	83,3	88,7	90,6	85,1	87,4
No sabe o no responde	0,6	1,3	2,4	7,8	1,6
	100,0	100,0	100,0	100,0	100,0

CUADRO 31
SITUACIÓN DE DEUDA Y EVOLUCIÓN PASADA DE INGRESOS DEL HOGAR
Encuesta de marzo 2017 (Composición porcentual)

Situación de deuda	Evolución pasada de ingresos				Total
	bajó	igual	subió	ns/nr	
Complicada	32,6	14,8	10,5	8,0	18,5
Medianamente complicada	34,6	30,1	33,2	8,0	31,4
Sin problemas	32,7	54,4	55,2	56,0	49,3
No sabe o no responde	0,1	0,7	1,0	28,0	0,8
	100,0	100,0	100,0	100,0	100,0

CUADRO 32
SITUACIÓN ECONÓMICA DEL PAÍS RESPECTO DE UN AÑO Y EVOLUCIÓN DE INGRESOS DEL HOGAR DURANTE EL ÚLTIMO AÑO
Encuesta de marzo 2017 (Composición porcentual)

Situación económica	Evolución pasada de ingresos				Total
	bajó	igual	subió	ns/nr	
Mejor que la actual	32,6	23,1	27,0	12,0	25,8
Igual que la actual	47,7	56,9	52,1	36,0	53,9
Peor que la actual	17,5	17,0	19,4	20,0	17,4
No sabe o no responde	2,2	3,1	1,6	32,0	2,9
	100,0	100,0	100,0	100,0	100,0

CUADRO 33
EXPECTATIVAS SOBRE LA ECONOMÍA DEL PAÍS Y RESPECTO DE LOS INGRESOS DEL HOGAR

Encuesta de marzo 2017 (Composición porcentual)

Expectativas sobre la economía	Expectativas sobre ingresos				Total
	subirá	igual	bajará	ns/nr	
Mejor que la actual	33,9	16,2	12,5	19,1	20,3
Igual que la actual	34,2	47,6	32,6	24,8	41,9
Peor que la actual	27,3	30,8	48,3	34,8	31,8
No sabe o no responde	4,6	5,4	6,6	21,3	6,1
	100,0	100,0	100,0	100,0	100,0

CUADRO 34
EXPECTATIVAS SOBRE LA ECONOMÍA DEL PAÍS Y PERCEPCIÓN DE DESEMPEÑO
ECONÓMICO EN EL PASADO AÑO
 Encuesta de marzo 2017 (Composición porcentual)

Expectativas sobre la economía	Percepción desempeño económico				Total
	mejor	igual	peor	ns/nr	
Mejor que la actual	20,4	18,1	28,8	6,8	20,3
Igual que la actual	26,1	55,9	28,1	5,7	41,9
Peor que la actual	50,6	21,9	38,0	12,5	31,8
No sabe o no responde	3,0	4,1	5,2	75,0	6,1
	100,0	100,0	100,0	100,0	100,0

ANEXO II
TABULACIONES SIMPLES
ENCUESTA DE PERCEPCIÓN Y EXPECTATIVAS SOBRE LA SITUACIÓN ECONÓMICA
Diciembre 2016

▣ **Variación del ingreso del hogar en el último año**

CUADRO 35
¿CÓMO HA VARIADO EL INGRESO DE SU HOGAR EN LOS ÚLTIMOS DOCE MESES?
Encuesta de diciembre 2016 (Composición porcentual)

	Estrato			Total
	Bajo	Medio	Alto	
Bajó	26,0	23,0	22,3	24,1
Igual	65,1	62,6	62,8	63,7
Subió	7,9	13,3	14,7	11,4
No sabe o no responde	1,0	1,0	0,2	0,8
	100,0	100,0	100,0	100,0

▣ **Expectativas de ingreso en el hogar**

CUADRO 36
¿QUÉ ESPERA RESPECTO DEL INGRESO DEL HOGAR DURANTE LOS PRÓXIMOS DOCE MESES?
Encuesta de diciembre 2016 (Composición porcentual)

	Estrato			Total
	Bajo	Medio	Alto	
Subirá	27,0	26,0	28,3	26,9
Igual	55,7	58,0	53,9	56,3
Bajará	10,8	11,6	12,6	11,5
No sabe o no responde	6,5	4,4	5,3	5,4
	100,0	100,0	100,0	100,0

▣ **Compras de bienes durables**

CUADRO 37
¿UD. O ALGÚN MIEMBRO DE SU FAMILIA ADQUIRIÓ ALGÚN BIEN DURABLE DURANTE EL ÚLTIMO TRIMESTRE?

Encuesta de diciembre 2016 (Composición porcentual)

	Estrato			Total
	Bajo	Medio	Alto	
Sí	13,5	14,7	22,1	15,7
<i>Contado/ahorros</i>	6,0	7,2	15,5	8,4
<i>Deuda</i>	7,5	7,5	6,6	7,3
<i>Otro</i>	0,0	0,1	0,0	0,0
No	85,4	84,8	77,5	83,6
No sabe o no responde	1,1	0,5	0,3	0,7
	100,0	100,0	100,0	100,0

CUADRO 38
¿UD. O ALGÚN MIEMBRO DE SU HOGAR PIENSA ADQUIRIR ALGÚN BIEN DURABLE DURANTE LOS PRÓXIMOS TRES MESES?

Encuesta de diciembre 2016 (Composición porcentual)

	Estrato			Total
	Bajo	Medio	Alto	
Sí	11,2	15,3	12,4	13,1
<i>Contado/ahorros</i>	6,9	8,2	7,8	7,6
<i>Deuda</i>	4,3	7,1	4,3	5,4
<i>Otro</i>	0,0	0,0	0,3	0,1
No	85,8	81,2	85,8	84,0
No sabe o no responde	3,0	3,5	1,8	3,0
	100,0	100,0	100,0	100,0

▫ **Planes respecto de compra de vivienda**

CUADRO 39
¿UD. O ALGÚN MIEMBRO DE SU HOGAR PIENSA COMPRAR UNA CASA NUEVA EN LOS PRÓXIMOS DOCE MESES?

Encuesta de diciembre 2016 (Composición porcentual)

	Estrato			Total
	Bajo	Medio	Alto	
Sí	12,4	13,0	8,8	11,9
No	85,4	84,9	88,8	85,9
No sabe o no responde	0,2	0,2	0,2	2,2
	97,5	98,0	98,3	100,0

▫ **Situación de deuda en los hogares**

CUADRO 40
¿LA SITUACIÓN DE SU HOGAR EN MATERIA DE DEUDA ES...?

Encuesta de diciembre 2016 (Composición porcentual)

	Estrato			Total
	Bajo	Medio	Alto	
Complicada	22,3	19,3	10,2	18,7
Medianamente complicada	28,1	33,0	26,0	29,6
Sin problemas	48,3	46,8	63,5	50,7
No sabe o no responde	1,4	0,8	0,3	1,0
	100,0	100,0	100,0	100,0

- ▣ **Percepción de la situación del país respecto a un año atrás y expectativas para un año más**

CUADRO 41
EN SU OPINIÓN LA SITUACIÓN ECONÓMICA DEL PAÍS UN AÑO ATRÁS ERA...
Encuesta de diciembre 2016 (Composición porcentual)

	Estrato			Total
	Bajo	Medio	Alto	
Mejor que la actual	28,4	27,8	43,6	31,2
Igual a la actual	49,9	55,4	44,3	51,0
Peor que la actual	18,4	15,1	9,9	15,4
No sabe o no responde	3,3	1,7	2,1	2,4
	100,0	100,0	100,0	100,0

CUADRO 42
¿CÓMO CREE UD. QUE SERÁ LA SITUACIÓN ECONÓMICA GENERAL DEL PAÍS EN UN AÑO MÁS?
Encuesta de diciembre 2016 (Composición porcentual)

	Estrato			Total
	Bajo	Medio	Alto	
Mejor que la actual	21,9	18,1	16,2	19,2
Igual a la actual	37,0	39,9	36,9	38,1
Peor que la actual	36,5	37,2	40,8	37,6
No sabe o no responde	4,6	4,9	6,1	5,0
	100,0	100,0	100,0	100,0

TABULACIONES DOBLES
ENCUESTA DE PERCEPCIÓN Y EXPECTATIVAS SOBRE LA SITUACIÓN ECONÓMICA
MARZO 2016

CUADRO 43
EVOLUCIÓN ESPERADA Y PASADA DE LOS INGRESOS DEL HOGAR
Encuesta de diciembre 2016 (Composición porcentual)

Evolución esperada	Evolución pasada de ingresos				Total
	bajó	igual	subió	ns/nr	
Subirá	36,5	20,7	42,2	12,0	26,9
Igual	34,1	66,9	46,5	16,0	56,3
Bajará	22,8	7,5	9,0	24,0	11,5
No sabe o no responde	6,6	4,9	2,3	48,0	5,4
	100,0	100,0	100,0	100,0	100,0

CUADRO 44
COMPRA DE BIENES DURABLES Y EVOLUCIÓN PASADA DE LOS INGRESOS DEL HOGAR
Encuesta de diciembre 2016 (Composición porcentual)

Compra de bienes durables	Evolución pasada de ingresos				Total
	bajó	igual	subió	ns/nr	
Sí	10,6	15,6	26,7	24,0	15,7
No	88,5	83,9	73,3	56,0	83,6
No sabe o no responde	0,8	0,5	0,0	20,0	0,7
	100,0	100,0	100,0	100,0	100,0

CUADRO 45
PLANES DE COMPRA DE BIENES DURABLES Y EVOLUCIÓN PASADA DE LOS INGRESOS DEL HOGAR
Encuesta de diciembre 2016 (Composición porcentual)

Planes de compra de durables	Evolución pasada de ingresos				Total
	bajó	igual	subió	ns/nr	
Sí	7,3	12,7	27,6	8,0	13,1
No	91,2	84,2	69,5	60,0	84,0
No sabe o no responde	1,5	3,1	2,9	32,0	3,0
	100,0	100,0	100,0	100,0	100,0

**CUADRO 46
PLANES DE COMPRA DE BIENES DURABLES Y EXPECTATIVAS DE INGRESOS DEL
HOGAR**

Encuesta de diciembre 2016 (Composición porcentual)

Planes de compra de durables	Expectativas sobre ingresos				Total
	subirá	igual	bajará	ns/nr	
Sí	22,3	9,8	9,6	8,6	13,1
No	74,5	88,1	86,7	82,1	84,0
No sabe o no responde	3,2	2,1	3,8	9,3	3,0
	100,0	100,0	100,0	100,0	100,0

**CUADRO 47
PLANES DE COMPRA DE VIVIENDA NUEVA Y EVOLUCIÓN PASADA DE INGRESOS DEL
HOGAR**

Encuesta de diciembre 2016 (Composición porcentual)

Planes de compra de vivienda	Evolución pasada de ingresos				Total
	bajó	igual	subió	ns/nr	
Sí	9,7	11,3	20,6	4,0	11,9
No	88,0	86,9	77,9	60,0	85,9
No sabe o no responde	2,3	1,8	1,5	36,0	2,2
	100,0	100,0	100,0	100,0	100,0

**CUADRO 48
PLANES DE COMPRA DE VIVIENDA NUEVA Y EXPECTATIVAS DE INGRESOS DEL HOGAR**

Encuesta de diciembre 2016 (Composición porcentual)

Planes de compra de vivienda	Expectativas sobre ingresos				Total
	subirá	igual	bajará	ns/nr	
Sí	17,1	10,0	9,9	9,9	11,9
No	80,8	88,1	86,7	86,4	85,9
No sabe o no responde	2,1	1,8	3,5	3,7	2,2
	100,0	100,0	100,0	100,0	100,0

CUADRO 49
SITUACIÓN DE DEUDA Y EVOLUCIÓN PASADA DE INGRESOS DEL HOGAR
Encuesta de diciembre 2016 (Composición porcentual)

Situación de deuda	Evolución pasada de ingresos				Total
	bajó	igual	subió	ns/nr	
Complicada	33,0	14,5	12,5	12,0	18,7
Medianamente complicada	31,1	29,4	28,2	20,0	29,6
Sin problemas	34,9	55,4	59,3	36,0	50,7
No sabe o no responde	1,0	0,7	0,0	32,0	1,0
	100,0	100,0	100,0	100,0	100,0

CUADRO 50
SITUACIÓN ECONÓMICA DEL PAÍS RESPECTO DE UN AÑO Y EVOLUCIÓN DE INGRESOS DEL HOGAR DURANTE EL ÚLTIMO AÑO
Encuesta de diciembre 2016 (Composición porcentual)

Situación económica	Evolución pasada de ingresos				Total
	bajó	igual	subió	ns/nr	
Mejor que la actual	41,7	28,0	27,3	32,0	31,2
Igual que la actual	40,9	56,0	46,5	20,0	51,0
Peor que la actual	14,9	14,2	23,5	8,0	15,4
No sabe o no responde	2,5	1,9	2,6	40,0	2,4
	100,0	100,0	100,0	100,0	100,0

CUADRO 51
EXPECTATIVAS SOBRE LA ECONOMÍA DEL PAÍS Y RESPECTO DE LOS INGRESOS DEL HOGAR
Encuesta de diciembre 2016 (Composición porcentual)

Expectativas sobre la economía	Expectativas sobre ingresos				Total
	subirá	igual	bajará	ns/nr	
Mejor que la actual	31,6	15,1	9,9	20,4	19,2
Igual que la actual	34,5	44,0	23,8	25,3	38,1
Peor que la actual	29,7	36,1	63,2	38,9	37,6
No sabe o no responde	4,2	4,8	3,2	15,4	5,0
	100,0	100,0	100,0	100,0	100,0

CUADRO 52
EXPECTATIVAS SOBRE LA ECONOMÍA DEL PAÍS Y PERCEPCIÓN DE DESEMPEÑO
ECONÓMICO EN EL PASADO AÑO

Encuesta de diciembre 2016 (Composición porcentual)

Expectativas sobre la economía	Percepción desempeño económico				Total
	mejor	igual	peor	ns/nr	
Mejor que la actual	19,5	17,4	26,2	9,6	19,2
Igual que la actual	24,5	51,7	25,5	8,2	38,1
Peor que la actual	52,2	27,7	44,4	17,8	37,6
No sabe o no responde	3,8	3,3	3,9	64,4	5,0
	100,0	100,0	100,0	100,0	100,0

Gráfico 1

Indicadores en niveles y desestacionalizados

Encuestas de diciembre 2001 a marzo 2017

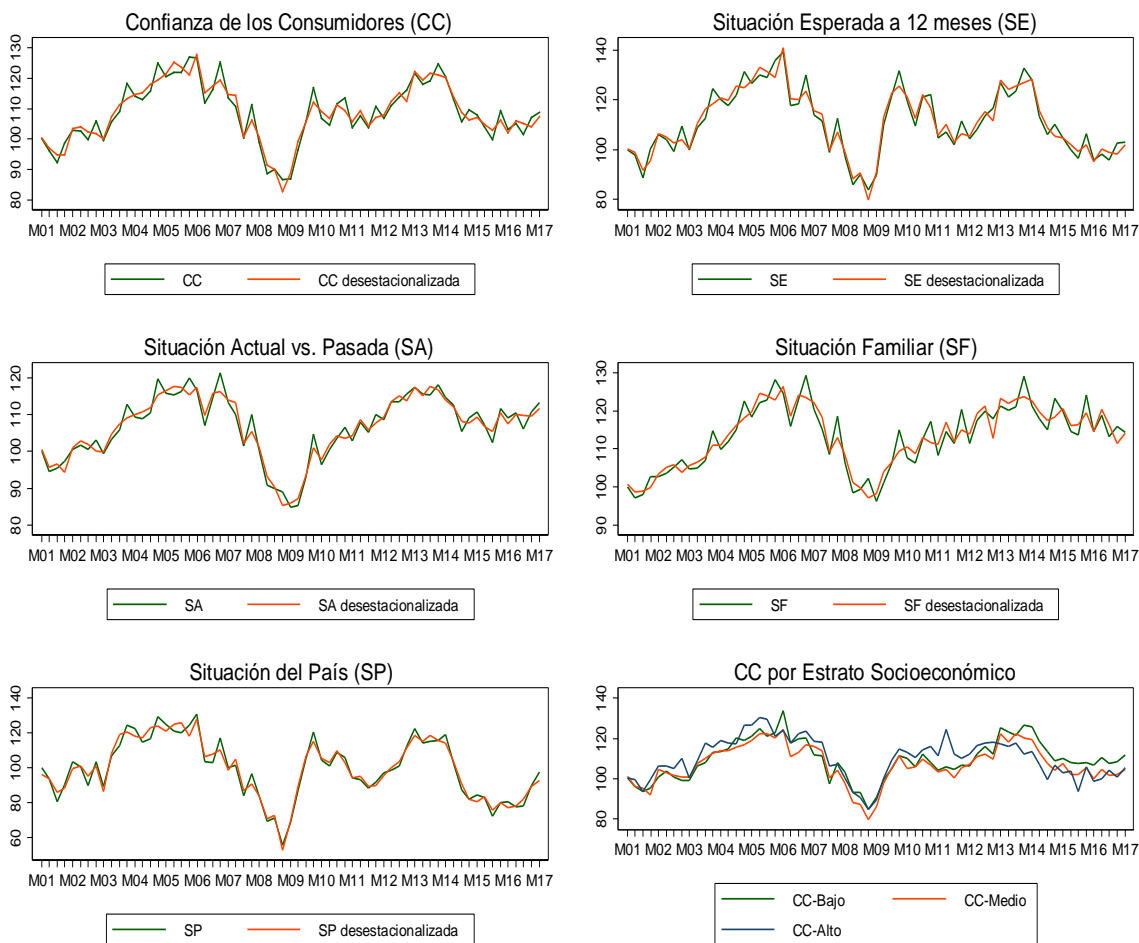


Gráfico 2

¿Cómo ha variado el ingreso de su hogar en los últimos doce meses?
Encuestas de marzo 2015 a marzo 2017 (Composición porcentual)

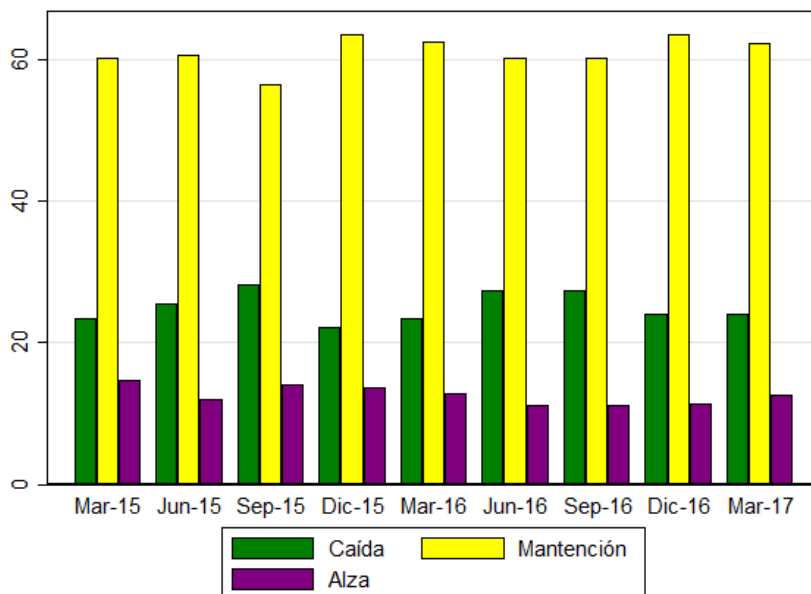


Gráfico 3

¿Qué espera respecto del ingreso del hogar durante los próximos doce meses?
Encuestas de marzo 2015 a marzo 2017 (Composición porcentual)

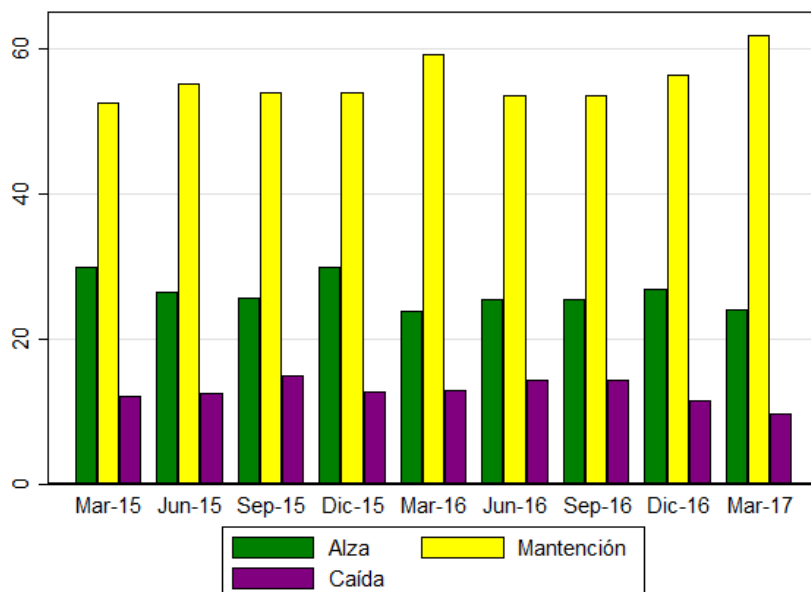


Gráfico 4

¿Ud. o algún miembro de su hogar piensa adquirir algún bien durable durante los próximos tres meses?

Encuestas de marzo 2015 a marzo 2017 (Composición porcentual)

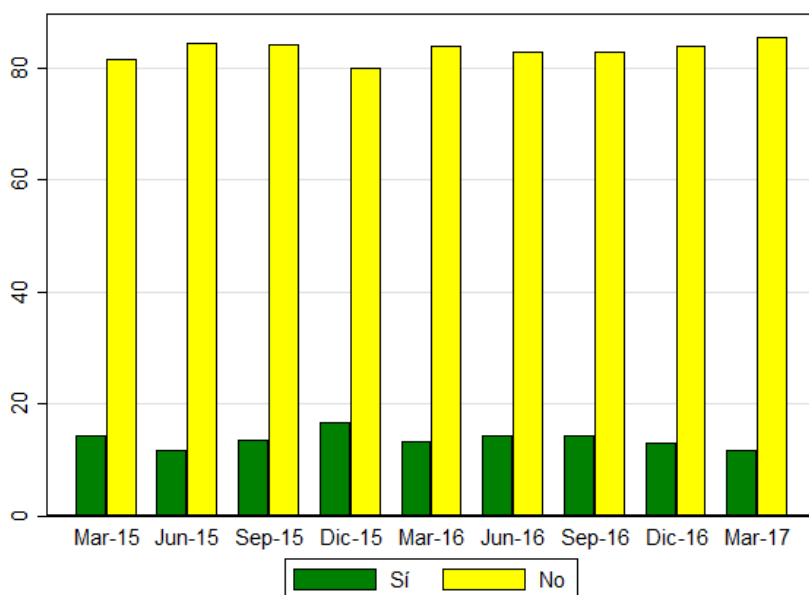


Gráfico 5

¿Ud. o algún miembro de su hogar piensa comprar una casa nueva en los próximos doce meses?

Encuestas de marzo 2015 a marzo 2017 (Composición porcentual)

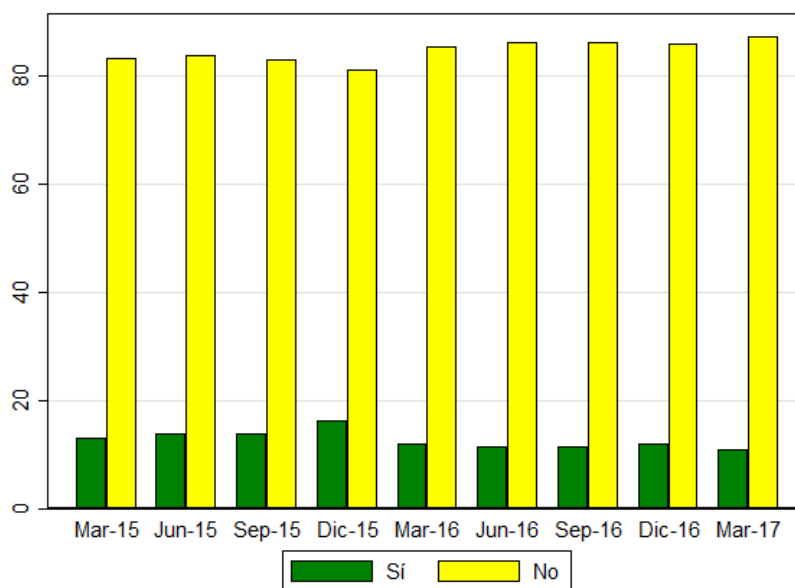


Gráfico 6
¿La situación de su hogar en materia de deuda es...?
Encuestas de marzo 2015 a marzo 2017 (Composición porcentual)

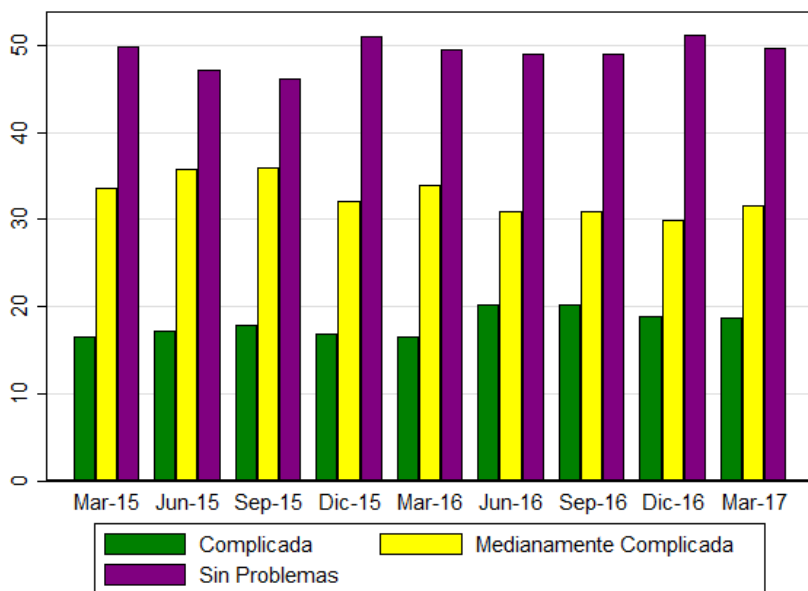


Gráfico 7
¿Cómo cree Ud. que será la situación económica general del país en un año más?
Encuestas de marzo 2015 a marzo 2017 (Composición porcentual)

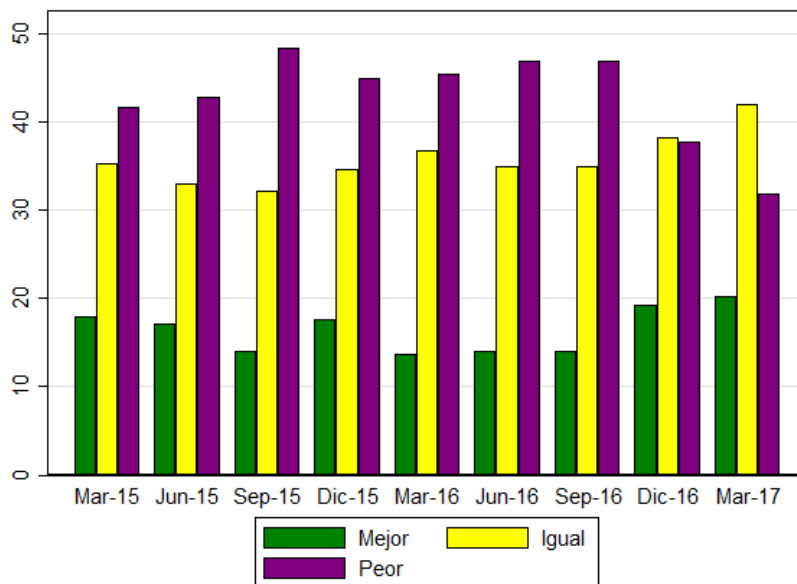
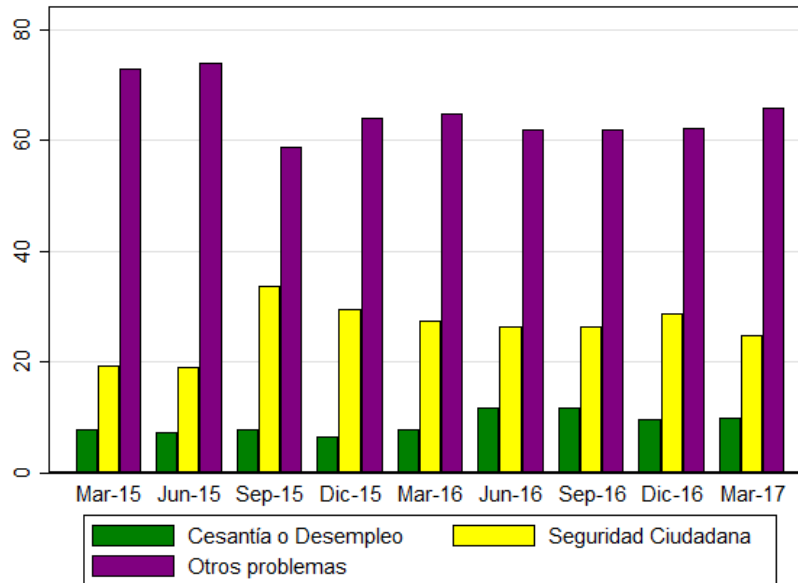


Gráfico 8
Evolución temporal de principales problemas del país
Encuestas de marzo 2015 a marzo 2017 (Composición porcentual)



ANEXO III Expectativas de inflación Marzo 2017

Desde diciembre de 2005, la Encuesta de Ocupación y Desocupación en el Gran Santiago incluye como parte de la sección Percepción y Expectativas sobre la Situación Económica una pregunta adicional sobre las expectativas de los individuos respecto a la inflación: ¿En qué porcentaje cree usted que variarán los precios durante los próximos doce meses? En otras palabras: ¿Cuál cree usted que será la tasa de inflación medida por el Índice de Precios al Consumidor, IPC, en los próximos doce meses?

1. Menos de 2%
2. Entre 2 y 3 %
3. Entre 3 y 4%
4. Más de 4%
5. No sabe, no responde

	Menos de 2%	Entre 2% y 3%	Entre 3% y 4%	Más de 4%	NS/NR	Total
mar-12	9,1	10,2	11,3	35,3	34,1	100,0
jun-12	12,1	14,7	12,3	25,4	35,6	100,0
sept-12	11,7	12,3	12,1	29,8	34,1	100,0
dic-12	11,6	13,1	11,6	25,4	38,3	100,0
mar-13	10,4	16,0	13,1	27,2	33,2	100,0
jun-13	19,0	16,8	13,9	26,7	23,6	100,0
sept-13	15,1	16,2	13,4	24,9	30,4	100,0
dic-13	13,7	15,3	12,5	27,0	31,5	100,0
mar-14	13,6	15,0	12,1	27,6	31,6	100,0
jun-14	11,3	17,5	14,8	25,3	30,7	100,0
sept-14	15,1	16,2	13,4	24,9	30,4	100,0
dic-14	9,7	14,5	12,5	33,0	28,9	100,0
mar-15	12,2	12,2	12,4	29,0	34,2	100,0
jun-15	9,6	12,2	12,4	24,8	41,5	100,0
sept-15	8,2	11,2	12,1	35,0	33,5	100,0
dic-15	10,1	13,2	15,1	35,5	26,1	100,0
mar-16	11,0	12,8	11,5	28,5	36,2	100,0
jun-16	10,9	13,1	13,4	26,0	36,6	100,0
sept-16	11,2	14,7	14,5	23,2	36,5	100,0
dic-16	10,3	15,7	14,3	22,3	37,4	100,0
mar-17	11,1	15,0	12,3	20,4	41,2	100,0

Las respuestas a esta pregunta revelan que en marzo de 2017 un 11,1% de las personas en el Gran Santiago prevé una inflación menor al 2%; un 15,0% espera que los precios se incrementen entre un 2% y un 3%; un 12,3% estima que tal aumento será entre 3% y 4%, y un 20,4% espera una inflación superior al 4%. Por su parte, un 41,2% de los individuos declara no saber o se niega a responder.

Interrogante		2012			2013				2014				2015				2016				2017
		Jun	Sep	Dic	Mar	Jun	Sep	Dic	Mar	Jun	Sep	Dic	Mar	Jun	Sep	Dic	Mar	Jun	Sep	Dic	Mar
¿Cómo ha variado el ingreso de su hogar en los últimos doce meses?	Bajó	25,7	24,1	20,1	21,0	20,8	21,4	20,4	21,7	24,5	25,3	24,7	23,5	25,5	28,3	22,2	23,4	26,2	27,3	24,1	24,1
	Igual	60,8	62,4	65,3	63,2	65,1	65,3	63,8	63,1	62,0	61,4	59,7	60,3	60,7	56,4	63,5	62,5	60,7	60,3	63,7	62,4
	Subió	12,9	12,4	13,4	15,0	13,5	12,5	15,4	14,1	12,9	12,7	14,6	14,8	12,1	14,0	13,6	12,9	12,4	11,1	11,4	12,7
	NS/NR	0,6	1,1	1,2	0,9	0,6	0,8	0,4	1,1	0,5	0,6	0,9	1,5	1,7	1,3	0,7	1,3	0,7	1,2	0,8	0,8
	Índice	43,6	44,2	46,7	47,0	46,3	45,5	47,5	46,2	44,2	43,7	45,0	45,7	43,3	42,9	45,7	44,7	43,1	41,9	43,7	44,3
¿Ud. Piensa que durante los próximos doce meses el ingreso de su hogar...?	Bajará	11,9	11,1	9,3	8,6	8,8	8,7	9,6	9,0	11,5	13,6	14,1	11,9	12,4	14,9	12,6	12,8	13,1	14,3	11,5	9,6
	Igual	58,5	57,5	55,7	55,6	60,2	59,0	46,4	53,1	57,7	54,0	49,3	52,4	55,1	53,8	53,8	59,2	55,4	53,4	56,3	61,8
	Subirá	24,0	25,8	28,1	30,1	24,3	26,7	36,6	32,2	25,4	26,3	29,7	29,9	26,3	25,6	29,8	23,7	26,0	25,4	26,9	23,9
	NS/NR	5,6	5,6	6,9	5,7	6,7	5,6	7,4	5,7	5,4	6,1	6,9	5,7	6,2	5,6	3,8	4,3	5,5	6,9	5,4	4,7
	Índice	56,0	57,3	59,4	60,8	57,7	59,0	63,5	61,6	56,9	56,4	57,8	59,0	57,0	55,3	58,6	55,5	56,5	55,5	57,7	57,2
¿Ud. o algún miembro de su familia adquirió algún bien durable el último trimestre?	Sí	19,3	17,3	16,7	16,2	17,6	16,8	17,7	15,9	18,9	14,6	18,1	15,2	14,5	14,2	18,9	13,6	18,1	15,8	15,7	15,9
	No	80,1	81,9	82,9	83,1	81,7	82,6	81,9	83,2	80,2	85,0	81,0	83,2	84,1	85,1	80,7	85,5	81,1	83,3	83,6	83,4
	NS/NR	0,6	0,8	0,4	0,7	0,8	0,6	0,4	0,9	0,9	0,4	0,8	1,5	1,4	0,7	0,4	0,9	0,8	0,9	0,7	0,7
	Índice	19,6	17,7	16,9	16,5	18,0	17,1	17,9	16,4	19,3	14,8	18,5	16,0	15,2	14,5	19,1	14,1	18,5	16,3	16,1	16,3
	¿Ud. o algún miembro de su familia piensa comprar algún bien durable dentro de los próximos tres meses?	Sí	16,1	17,1	14,6	15,3	16,0	16,0	19,3	14,9	13,5	13,2	16,6	14,4	11,7	13,5	16,7	13,3	15,6	14,3	13,1
No		80,5	79,7	82,5	81,1	79,8	80,1	77,6	81,5	83,1	83,8	79,0	81,5	84,5	84,1	80,1	83,9	81,0	82,7	84,0	85,6
NS/NR		3,4	3,2	2,8	3,6	4,2	3,9	3,1	3,6	3,4	3,0	4,4	4,0	3,8	2,5	3,2	2,9	3,4	2,9	3,0	2,6
Índice		17,8	18,7	16,0	17,1	18,1	17,9	20,8	16,7	15,2	14,7	18,8	16,4	13,6	14,7	18,3	14,7	17,3	15,8	14,5	13,1
¿Ud. o algún miembro de su familia piensa comprar una casa dentro de los próximos doce meses?		Sí	14,8	16,7	13,6	15,5	13,6	15,7	19,5	14,7	14,0	15,2	16,4	13,1	13,7	13,9	16,3	11,9	13,4	11,4	11,9
	No	82,9	81,0	84,6	81,5	83,2	81,7	78,5	83,1	83,6	83,0	80,9	83,2	83,8	82,9	81,1	85,4	84,2	86,2	85,9	87,4
	NS/NR	2,3	2,3	1,8	2,9	3,2	2,6	2,0	2,2	2,4	1,8	2,7	3,7	2,4	3,2	2,6	2,7	2,3	2,4	2,2	1,6
	Índice	16,0	17,9	14,5	17,0	15,2	17,0	20,5	15,8	15,2	16,1	17,7	15,0	15,0	15,5	17,6	13,2	14,6	12,6	13,0	11,8
	La situación de su hogar en materia de deudas es...	Complicada	20,6	19,7	19,5	20,2	17,8	17,1	18,2	18,0	20,5	18,6	17,6	16,2	16,9	17,7	16,7	16,2	17,7	19,9	18,7
Medianamente		36,6	34,8	37,5	33,4	36,2	37,1	33,3	34,1	29,6	34,3	30,2	33,0	35,2	35,4	31,7	33,5	30,9	30,5	29,6	31,4
Sin problemas		42,0	44,8	42,0	45,2	44,5	44,9	47,7	46,5	48,7	46,4	50,9	48,9	46,5	45,5	50,4	48,8	50,5	48,3	50,7	49,3
NS/NR		0,9	0,7	0,9	1,2	1,5	0,9	0,8	1,4	1,2	0,8	1,3	1,9	1,4	1,4	1,2	1,5	0,9	1,3	1,0	0,8
Índice		60,7	62,6	61,2	62,5	63,4	63,9	64,8	64,3	64,1	63,9	66,7	66,3	64,8	63,9	66,8	66,3	66,4	64,2	66,0	65,4
En su opinión, hace un año atrás la situación económica general del país era...	Mejor	22,9	23,1	17,7	18,1	22,2	19,1	21,3	20,4	26,8	38,2	42,5	34,3	35,6	45,1	40,0	34,2	38,8	37,0	31,2	25,8
	Igual	55,4	55,1	60,3	56,8	56,3	61,1	56,5	61,6	56,3	46,0	41,7	48,3	45,7	38,8	42,4	47,9	40,0	45,4	51,0	53,9
	Peor	19,1	18,8	18,9	22,0	17,3	16,1	19,1	14,4	12,9	13,0	12,6	13,9	14,6	12,9	15,3	15,1	18,0	14,4	15,4	17,4
	NS/NR	2,6	3,0	3,1	3,1	4,2	3,7	3,1	3,6	3,9	2,8	3,2	3,4	4,1	3,2	2,4	2,8	3,2	3,2	2,4	2,9
	Índice	48,1	47,8	50,6	52,0	47,6	48,5	48,9	47,0	43,0	37,4	35,1	39,8	39,5	33,9	37,7	40,4	39,6	38,7	42,1	45,8
¿Cómo cree que será la situación económica general del país en un año más?	Mejor	22,1	23,1	28,1	37,0	32,6	33,8	36,6	41,7	28,1	23,2	21,1	18,0	17,1	14,0	17,5	13,6	13,8	14,0	19,2	20,3
	Igual	36,4	40,2	44,5	40,9	40,7	38,1	33,5	34,9	40,9	34,1	34,3	35,3	32,9	32,2	34,5	36,7	32,3	34,9	38,1	41,9
	Peor	36,3	31,5	21,5	14,4	16,7	18,2	20,1	15,5	24,2	36,6	39,2	41,6	42,7	48,3	44,9	45,3	49,0	46,8	37,6	31,8
	NS/NR	5,2	5,2	5,9	7,6	10,0	9,9	9,8	7,9	6,8	6,1	5,5	5,1	7,4	5,5	3,1	4,3	4,9	4,3	5,0	6,1
	Índice	42,9	45,8	53,3	61,3	57,9	57,8	58,2	63,1	51,9	43,3	40,9	38,2	37,2	32,9	36,3	34,2	32,4	33,6	40,8	44,2

Cuadro 53: Cuadro Resumen

