

**ENCUESTA DE PERCEPCIÓN Y
EXPECTATIVAS
SOBRE LA SITUACIÓN
ECONÓMICA
EN EL GRAN SANTIAGO**

SEPTIEMBRE 2017

Octubre, 2017

ENCUESTA DE PERCEPCIÓN Y EXPECTATIVAS SOBRE LA SITUACIÓN ECONÓMICA

Este informe presenta los resultados de la Encuesta de Percepción y Expectativas de la Situación Económica para el mes de septiembre de 2017 que se desarrolla como módulo anexo a la *Encuesta de Ocupación y Desocupación en el Gran Santiago* por encargo del Banco Central de Chile.

▣ **Síntesis de los resultados**

Los resultados de la Encuesta de Percepción y Expectativas sobre la situación económica de septiembre de 2017 se sintetizan a través de un conjunto de índices resumen que se muestran en el cuadro 2 con la clave indicada en el cuadro 1. Estos indicadores se calculan a partir de la proporción de respuestas positivas y negativas de las diversas preguntas de la encuesta, utilizando como metodología de cálculo aquella utilizada por el *Index of Consumer Sentiment* de la Universidad de Michigan¹. La información base del cálculo de los indicadores se presenta en el cuadro 53.

CUADRO 1: CLAVE DE ÍNDICES

CC: Confianza de los Consumidores

SE: Situación Esperada a 12 meses

SA: Situación Actual

SF: Situación Familiar

SP: Situación del País

Se presenta un índice general denominado índice de confianza de los consumidores, que resume el conjunto de preguntas de percepción y expectativas, así como cuatro subíndices que muestran distintas perspectivas en la materia. Estas se refieren a la situación esperada a doce meses plazo, la situación actual en relación a la existente un año atrás, la situación a nivel de familia y la situación para el país². Los indicadores se presentan en forma de índices que toman como base 100 a la medición registrada en el mes de marzo de 2001.

¹ Este es uno de los indicadores de expectativas de los consumidores más importantes a nivel internacional. La metodología de cálculo considera el porcentaje de respuestas positivas por sobre las negativas de acuerdo a la siguiente relación: **50*(porcentaje de respuestas positivas - porcentaje de respuestas negativas + 1)**. El indicador resultante es el promedio simple de las distintas variables así consideradas.

² El índice de confianza de consumidores se construye promediando todos los índices asociados a las preguntas del Cuadro 53; el índice de situación esperada se construye promediando los índices de las preguntas 2, 4, 5 y 8 del Cuadro 53; el índice de situación actual versus pasada promediando los índices de las preguntas 1, 3, 6, y 7 del Cuadro 53; el índice de situación familiar promedia los índices de las preguntas 1, 2, 3, 4, 5 y 6 del Cuadro 53; por último, el índice de situación del país promedia los índices de las preguntas 7 y 8 del Cuadro 53.

**CUADRO 2
INDICADORES RESUMEN DE PERCEPCIÓN Y EXPECTATIVAS DE LA SITUACIÓN
ECONÓMICA**

(índices, marzo 2001=100)

Indicador	CC	SE	SA	SF	SP
sep-07	100,3	98,8	101,5	108,5	84,1
dic-07	111,2	112,7	110,0	118,7	96,6
mar-08	99,0	97,4	100,3	106,6	83,9
jun-08	88,6	85,8	90,8	98,4	69,2
sep-08	90,0	90,0	89,9	99,4	71,3
dic-08	86,7	83,9	89,0	102,3	56,0
mar-09	87,0	89,7	84,8	96,1	69,1
jun-09	96,4	110,0	85,3	101,1	87,0
sep-09	106,0	121,8	93,1	106,2	105,4
dic-09	116,9	131,9	104,8	115,1	120,5
mar-10	106,7	119,3	96,4	107,7	104,5
jun-10	104,6	109,6	100,6	106,4	101,2
sep-10	111,4	121,0	103,6	112,6	109,1
dic-10	113,6	122,2	106,6	117,4	106,1
mar-11	103,7	104,5	102,9	108,4	94,4
jun-11	107,5	107,1	107,9	114,7	93,4
sep-11	103,7	102,0	105,2	111,4	88,6
dic-11	110,7	111,4	110,2	120,4	91,7
mar-12	106,7	104,4	108,6	111,5	97,3
jun-12	111,1	108,1	113,5	117,4	98,6
sep-12	113,7	113,7	113,6	119,9	101,4
dic-12	116,1	116,5	115,7	117,9	112,5
mar-13	121,8	127,1	117,4	121,3	122,6
jun-13	118,1	121,3	115,6	120,1	114,2
sep-13	119,1	123,5	115,5	121,1	115,1
dic-13	124,7	132,7	118,2	129,1	116,0
mar-14	120,6	127,9	114,7	121,4	119,2
jun-14	112,9	113,4	112,6	118,1	102,8
sep-14	105,8	106,2	105,4	115,1	87,4
dic-14	109,5	110,1	109,0	123,3	82,3
mar-15	108,0	104,7	110,7	120,0	84,4
jun-15	104,0	99,9	107,4	114,7	83,0
sep-15	99,7	96,4	102,4	113,6	72,3
dic-15	109,4	106,5	111,7	124,2	80,1
mar-16	103,2	95,7	109,2	114,5	80,8
jun-16	105,1	98,3	110,6	118,8	77,9
sep-16	101,5	95,6	106,2	113,3	78,2
dic-16	107,1	102,6	110,7	115,9	89,7
mar-17	108,6	102,8	113,3	114,3	97,5
jun-17	113,5	112,0	114,7	117,9	104,8
sep-17	116,9	116,6	117,1	119,6	111,5

Los índices de confianza y expectativas tienen cierta estacionalidad. Como la encuesta ya ha acumulado suficientes observaciones para calcular efectos estacionales significativos de un modo estadísticamente correcto, se pueden identificar los fenómenos estacionales que experimentan los ciudadanos por medio del proceso de desestacionalización X12. Los indicadores desestacionalizados se presentan en los cuadros 3 y 4.

CUADRO 3.a
INDICADORES DESESTACIONALIZADOS DE LOS INDICADORES PARA EL ESTRATO BAJO

Indicador	CC	SE	SA	SF	SP
sep-07	97,6	98,9	96,7	106,4	82,6
dic-07	107,9	113,3	103,3	116,7	91,8
mar-08	103,3	106,7	99,6	112,5	85,1
jun-08	93,1	96,8	90,5	104,2	73,7
sep-08	93,2	97,1	89,9	105,1	71,8
dic-08	84,9	87,7	82,5	99,4	58,2
mar-09	90,8	98,9	83,9	102,4	69,5
jun-09	99,5	117,3	84,7	106,4	88,2
sep-09	105,0	125,2	87,5	106,1	101,0
dic-09	111,2	126,7	98,3	110,5	113,2
mar-10	110,2	129,4	94,5	114,8	102,5
jun-10	106,0	114,3	98,9	112,7	94,3
sep-10	112,4	124,4	101,7	118,6	99,5
dic-10	107,9	114,9	102,4	116,3	93,1
mar-11	104,1	106,8	102,3	113,2	88,4
jun-11	106,0	106,9	104,6	116,3	87,4
sep-11	104,4	103,5	104,7	114,4	85,7
dic-11	106,7	108,7	105,7	117,7	86,6
mar-12	106,3	103,4	109,0	115,2	89,9
jun-12	112,1	110,4	112,6	120,2	97,3
sep-12	116,2	117,6	114,7	124,9	101,3
dic-12	112,1	110,5	114,6	114,2	108,8
mar-13	125,4	133,6	118,7	127,6	119,8
jun-13	123,1	127,7	118,3	125,4	118,6
sep-13	121,7	128,4	115,8	124,7	117,6
dic-13	126,6	136,6	119,3	130,4	121,0
mar-14	126,1	138,0	116,0	126,7	122,0
jun-14	118,5	122,9	114,2	124,5	107,5
sep-14	113,3	113,8	112,7	122,0	99,1
dic-14	108,8	107,9	110,7	121,8	85,6
mar-15	110,1	108,7	110,9	124,1	83,2
jun-15	108,0	105,6	109,4	118,4	89,2
sep-15	107,4	105,0	109,5	122,2	81,3
dic-15	108,0	105,2	111,1	121,5	83,9
mar-16	107,1	99,3	113,3	120,5	81,7
jun-16	110,3	103,9	115,2	126,2	81,8
sep-16	107,6	99,4	114,4	120,6	84,1
dic-16	108,4	101,6	114,9	116,6	94,0
mar-17	112,2	107,8	115,7	120,9	95,6
jun-17	116,8	114,8	118,0	123,0	105,7
sep-17	120,5	121,7	119,5	124,5	113,5

CUADRO 3.b
INDICADORES DESESTACIONALIZADOS DE LOS INDICADORES PARA EL ESTRATO MEDIO

Indicador	CC	SE	SA	SF	SP
sep-07	100,5	98,9	103,6	109,5	86,6
dic-07	104,1	102,8	105,3	109,5	91,7
mar-08	98,1	95,2	99,0	104,4	83,5
jun-08	88,0	82,1	92,6	97,3	68,0
sep-08	87,1	86,4	89,1	95,8	72,8
dic-08	79,8	74,5	84,3	92,5	52,5
mar-09	86,1	86,3	84,7	93,8	69,4
jun-09	97,7	111,1	86,6	101,1	90,0
sep-09	105,5	120,1	94,8	104,6	111,4
dic-09	111,3	123,8	100,5	107,6	116,9
mar-10	105,1	116,4	94,5	104,0	106,1
jun-10	105,8	110,3	102,2	105,7	105,7
sep-10	109,8	117,7	104,3	111,0	110,0
dic-10	106,8	113,0	101,6	107,5	104,1
mar-11	103,6	104,1	101,9	107,9	94,0
jun-11	104,6	104,1	105,3	110,5	92,5
sep-11	100,2	99,4	101,5	107,0	87,8
dic-11	105,3	104,8	106,1	113,1	88,4
mar-12	107,6	105,2	108,3	112,7	96,3
jun-12	110,7	109,0	112,4	115,7	100,7
sep-12	112,2	111,7	112,8	116,7	103,8
dic-12	109,4	106,3	112,7	107,9	113,0
mar-13	123,1	129,0	116,9	123,2	120,7
jun-13	118,1	122,4	115,0	119,8	115,1
sep-13	121,9	124,1	120,3	123,0	121,0
dic-13	120,0	123,1	118,1	122,1	116,2
mar-14	120,4	125,4	115,3	123,3	112,7
jun-14	112,9	112,8	113,1	117,4	104,0
sep-14	107,4	107,6	107,4	115,1	92,3
dic-14	104,0	103,8	104,9	113,5	84,4
mar-15	108,5	105,2	110,3	120,0	84,3
jun-15	101,7	97,9	104,9	111,0	83,1
sep-15	101,8	97,3	105,4	113,2	78,5
dic-15	105,0	98,8	111,1	117,2	79,8
mar-16	101,1	95,1	105,3	111,4	79,5
jun-16	103,9	100,2	106,9	116,3	78,9
sep-16	101,4	97,4	104,6	110,4	83,2
dic-16	101,9	96,3	107,5	107,5	90,7
mar-17	105,9	99,1	110,7	111,2	93,6
jun-17	110,9	109,9	111,7	115,0	102,7
sep-17	117,6	113,9	120,6	118,6	116,8

CUADRO 3.c
INDICADORES DESESTACIONALIZADOS DE LOS INDICADORES PARA EL ESTRATO ALTO

Indicador	CC	SE	SA	SF	SP
sep-07	106,2	104,0	108,2	113,8	92,8
dic-07	107,3	102,0	109,6	113,4	90,9
mar-08	100,4	92,6	106,6	108,9	83,3
jun-08	93,3	84,9	99,7	102,8	73,3
sep-08	90,8	87,4	93,7	100,1	73,0
dic-08	84,9	73,3	92,0	102,4	45,1
mar-09	89,6	88,9	90,9	99,3	70,2
jun-09	100,3	110,2	93,2	104,4	91,7
sep-09	109,3	121,6	101,1	111,9	105,7
dic-09	114,6	123,2	107,0	111,1	119,1
mar-10	113,3	121,4	108,3	115,7	109,8
jun-10	110,4	114,0	107,6	106,7	117,0
sep-10	114,5	124,7	107,5	108,1	130,0
dic-10	116,1	123,8	109,6	112,5	122,6
mar-11	111,6	113,0	111,5	114,6	106,7
jun-11	124,4	127,9	121,7	127,9	115,1
sep-11	112,0	107,7	115,3	117,9	99,9
dic-11	109,9	102,9	114,5	114,1	101,0
mar-12	112,4	113,8	112,0	115,4	107,5
jun-12	116,5	114,7	117,4	122,2	102,0
sep-12	117,7	117,0	118,8	123,3	106,9
dic-12	118,1	123,9	113,2	120,0	114,4
mar-13	117,5	118,2	117,4	118,5	116,0
jun-13	116,1	122,5	111,2	118,9	107,7
sep-13	117,3	122,6	114,5	118,8	116,3
dic-13	112,4	114,8	109,7	116,0	104,2
mar-14	113,8	119,7	109,5	117,8	105,7
jun-14	107,1	107,2	107,0	113,3	92,5
sep-14	99,5	100,2	99,9	112,4	73,0
dic-14	106,6	102,7	108,3	123,0	70,7
mar-15	103,5	98,9	106,8	119,6	69,9
jun-15	103,9	101,4	105,7	119,2	70,9
sep-15	93,4	90,2	96,9	109,6	60,0
dic-15	106,0	101,4	107,9	121,3	72,1
mar-16	99,3	92,4	104,3	115,7	64,5
jun-16	99,8	90,0	106,9	115,0	67,9
sep-16	103,7	98,5	108,8	116,5	77,5
dic-16	101,0	95,1	103,6	111,6	77,6
mar-17	106,1	103,4	108,5	114,3	88,3
jun-17	114,2	118,1	111,8	118,4	105,2
sep-17	124,5	129,8	122,1	123,9	127,3

**CUADRO 4
INDICADORES DESESTACIONALIZADOS RESUMEN DE PERCEPCIÓN Y EXPECTATIVAS DE
LA SITUACIÓN ECONÓMICA**

Indicador	CC	SE	SA	SF	SP
sep-07	100,5	99,7	102,2	109,1	87,0
dic-07	106,1	107,1	105,5	113,1	91,1
mar-08	100,6	99,1	101,3	108,5	84,2
jun-08	91,3	88,1	93,2	101,2	71,1
sep-08	89,9	90,7	90,4	99,9	73,0
dic-08	82,7	79,8	85,4	97,2	52,9
mar-09	88,9	91,1	86,0	98,2	69,8
jun-09	99,1	113,1	87,2	104,0	89,3
sep-09	105,6	122,7	93,6	106,5	106,8
dic-09	112,0	125,7	101,1	109,4	115,2
mar-10	109,2	121,0	97,8	110,5	105,8
jun-10	106,8	112,6	102,0	108,9	103,2
sep-10	111,4	122,1	104,2	112,9	110,1
dic-10	109,2	116,6	103,5	111,8	102,9
mar-11	105,7	105,9	104,3	111,1	94,4
jun-11	109,4	110,0	108,7	117,0	95,3
sep-11	104,2	102,8	106,0	112,0	89,4
dic-11	107,0	106,5	107,8	115,0	90,1
mar-12	108,0	105,8	109,4	114,0	95,9
jun-12	112,5	110,6	113,6	119,3	100,0
sep-12	115,3	115,1	115,2	121,2	103,4
dic-12	112,4	111,4	113,8	112,8	111,5
mar-13	122,3	128,5	117,6	123,5	119,0
jun-13	119,3	123,8	115,2	121,8	115,5
sep-13	121,6	125,4	117,8	123,0	118,6
dic-13	121,1	127,0	116,7	123,8	115,7
mar-14	120,3	129,2	114,0	122,9	114,6
jun-14	113,7	115,3	112,1	119,4	103,7
sep-14	108,7	108,5	108,1	117,4	90,8
dic-14	106,4	105,2	107,8	118,4	82,1
mar-15	107,4	105,3	109,5	121,0	80,8
jun-15	104,6	101,5	106,9	115,8	83,6
sep-15	102,8	98,9	105,4	116,3	75,5
dic-15	106,3	101,9	110,4	119,5	79,7
mar-16	102,4	95,9	107,7	115,2	77,4
jun-16	105,5	99,8	110,1	119,9	78,3
sep-16	104,9	98,5	109,6	116,2	81,8
dic-16	104,0	98,2	109,4	111,6	89,2
mar-17	107,9	102,9	111,7	114,9	93,6
jun-17	113,8	113,6	114,2	118,9	105,2
sep-17	121,0	120,3	121,0	122,7	116,8

CUADRO 5
ANÁLISIS DE HOGARES OCUPADOS Y DESOCUPADOS POR ESTRATOS
¿UD. PIENSA QUE EL INGRESO DE SU HOGAR EN LOS PRÓXIMOS 12 MESES...?

Indicador	Bajo				Medio				Alto			
	Ocupados		Desocupados		Ocupados		Desocupados		Ocupados		Desocupados	
	Subirá	Bajará	Subirá	Bajará	Subirá	Bajará	Subirá	Bajará	Subirá	Bajará	Subirá	Bajará
sep-07	19,9	18,5	22,2	29,6	25,7	16,2	27,5	17,5	23,6	11,3	18,2	45,5
dic-07	29,8	15,3	33,3	27,0	28,9	11,2	42,4	24,2	23,8	8,3	21,1	21,1
mar-08	26,3	22,2	28,6	36,4	22,8	19,2	33,4	28,2	21,3	7,9	31,3	25,0
jun-08	26,7	24,0	20,1	26,9	28,8	28,9	21,0	22,6	20,6	14,9	22,2	44,5
sep-08	22,6	24,8	35,0	16,6	18,6	22,7	27,8	25,7	17,9	15,0	46,7	13,3
dic-08	20,5	36,0	32,1	35,8	17,3	31,8	34,9	30,1	17,7	21,9	13,0	34,8
mar-09	15,3	30,3	19,4	33,7	15,5	26,7	16,9	44,6	13,4	18,4	45,4	31,8
jun-09	23,3	20,0	30,1	26,5	24,3	14,5	29,8	25,4	19,5	12,9	22,2	55,6
sep-09	29,0	15,1	42,9	12,4	32,7	8,9	33,9	13,9	21,7	10,4	10,5	21,1
dic-09	29,1	9,6	43,4	21,0	38,2	6,4	54,6	6,8	25,0	5,6	18,8	12,5
mar-10	30,0	14,8	45,1	22,0	27,1	13,9	44,6	8,9	29,3	8,4	47,6	14,3
jun-10	28,2	18,0	46,2	22,4	27,4	12,1	32,6	13,0	19,6	5,2	18,8	18,8
sep-10	28,6	12,4	34,2	25,0	29,7	9,2	43,8	10,4	28,7	8,4	28,6	28,6
dic-10	33,9	10,6	38,7	17,7	35,0	9,3	48,8	17,0	32,5	6,0	47,8	4,4
mar-11	24,3	14,5	39,7	14,7	27,0	13,7	42,0	22,0	26,2	6,4	35,7	21,4
jun-11	26,7	14,8	27,6	27,6	27,2	12,7	30,8	25,6	36,3	7,9	46,2	15,4
sep-11	23,5	13,9	41,0	18,0	24,2	14,6	37,5	12,5	28,1	6,9	8,3	8,3
dic-11	30,5	15,5	40,0	5,0	33,1	10,1	45,8	20,8	24,7	10,1	69,2	0,0
mar-12	25,3	15,2	27,1	22,9	29,1	11,6	23,3	20,9	27,7	7,5	33,3	22,2
jun-12	25,6	13,1	36,7	14,3	26,0	10,7	36,4	20,5	27,4	7,2	66,7	11,1
sep-12	28,4	11,6	48,8	9,8	28,3	8,4	34,8	4,4	29,4	9,6	50,0	14,3
dic-12	28,7	8,5	29,7	20,7	29,5	8,5	30,0	30,0	40,8	2,8	60,0	40,0
mar-13	32,5	8,7	43,6	18,0	34,0	6,1	60,7	3,6	28,0	7,8	63,2	15,8
jun-13	26,8	9,5	27,7	10,6	27,0	6,9	21,7	13,0	24,8	6,4	47,4	5,3
sep-13	30,4	8,8	37,7	15,1	32,5	7,9	45,0	15,0	22,4	4,4	20,0	10,0
dic-13	40,4	9,6	52,9	15,7	42,9	9,2	44,8	6,9	32,1	7,8	66,7	11,1
mar-14	33,0	8,9	67,5	10,0	36,0	7,9	40,9	18,2	31,1	7,0	80,0	20,0
jun-14	26,4	9,6	51,9	21,2	29,7	10,9	50,0	12,5	26,7	11,8	57,1	14,3
sep-14	26,9	13,9	38,5	10,3	30,2	10,0	25,0	30,0	31,1	16,8	68,8	12,5
dic-14	31,2	13,0	51,4	24,3	33,3	13,3	44,4	33,3	34,4	13,0	76,2	14,3
mar-15	33,8	9,8	46,7	15,6	30,0	11,0	54,6	6,8	33,2	10,9	61,5	7,7
jun-15	27,9	11,4	40,8	24,5	25,6	12,6	48,5	24,2	36,4	8,4	60,0	20,0
sep-15	29,2	15,0	49,3	9,3	25,5	13,4	29,5	11,4	27,8	14,8	43,8	18,8
dic-15	29,5	12,5	26,1	26,1	33,7	9,8	32,3	19,4	30,2	16,2	40,0	0,0
mar-16	23,5	10,1	29,6	24,1	25,9	11,8	47,2	22,2	31,0	11,8	20,8	37,5
jun-16	29,6	12,2	32,7	19,2	27,3	12,6	44,2	15,4	23,6	11,5	16,7	33,3
sep-16	23,7	14,5	35,7	16,1	29,1	12,0	40,0	22,2	32,1	12,0	93,8	0,0
dic-16	30,4	11,1	54,3	10,9	27,2	10,2	48,6	10,8	31,7	12,0	50,0	7,1
mar-17	26,5	9,4	39,1	15,6	24,2	9,3	50,0	1,9	25,7	7,6	50,0	15,0
jun-17	29,1	9,9	34,5	29,3	30,1	6,7	44,2	18,6	32,8	5,4	30,0	0,0
sep-17	28,6	9,7	35,9	20,5	31,2	9,4	46,7	16,7	35,2	6,0	61,9	0,0

□ **Destacados:**³

- 1. Aumento de la Confianza de los Consumidores respecto al trimestre anterior y en doce meses:** El índice general (CC) en su serie desestacionalizada muestra una variación positiva de 7,2 puntos respecto al trimestre anterior (junio de 2017) y 16,1 puntos en el año (ver cuadro 4). Por su parte, el índice bruto muestra una variación positiva de 3,4 puntos en comparación con la última medición y un alza de 15,4 puntos con respecto a septiembre de 2016 (ver cuadro 2). Es decir, se observa una mejora en el índice bruto, así como en el desestacionalizado.
- 2. Aumentos en índices de sensación:** A diferencia de la medición anterior, en este levantamiento se observa que los subíndices que miden “sensación” (índices de Situación Actual y Familiar, SA y SF) presentan una evolución trimestral consistente entre sí. Por un lado la serie desestacionalizada muestra alzas trimestrales en ambos índices (6,8 puntos en el primero y 3,9 en el segundo). Este panorama se mantiene incluso si no eliminamos los efectos estacionales, pues las variaciones en los índices son positivas tanto para la Situación Actual como para Situación Familiar (2,4 y 1,7 puntos porcentuales, respectivamente). En el caso de SF los efectos en un año son positivos para las series brutas y desestacionalizadas (6,3 y 6,6 puntos, respectivamente); mientras que en el índice SA se observan variaciones positivas mayores en la serie bruta y en la desestacionalizada (10,9 y 11,4 puntos, respectivamente).
- 3. Mejoría en los índices de percepción:** Al analizar los índices asociados a “percepción” (índices de Situación Esperada y del País, SE y SP) se registra un comportamiento optimista en tres y doce meses y se sitúan por encima de sus valores históricos. Respecto del trimestre anterior la serie bruta de la SE aumenta en 4,6 puntos y la serie desestacionalizada en 6,7. En el caso del índice de la SP se registran alzas, tanto en la serie bruta (6,7 puntos en el trimestre y 33,3 en el año) como en la desestacionalizada (11,6 puntos en tres meses y 35,0 en doce). Por último, al comparar las series con sus promedio históricos se observa que las series brutas y desestacionalizadas de los subíndices que miden percepción (SE y SP) se ubican persistentemente por encima de su promedio histórico de 14 años. En la serie desestacionalizada, el SE se ubica 7,8 puntos por sobre de su promedio histórico, mientras

³ En el Anexo II se encuentran las tabulaciones del trimestre pasado a las cuales se hacen referencia en estos destacados.

que el SP lo hace en 17,5 puntos. Al observar la serie bruta, las diferencias respecto al promedio histórico son de 3,7 puntos para el SE y de 11,0 para el SP.

4. **Diferencias por estrato de ingreso:** La variación positiva trimestral observada en el índice de Confianza de los Consumidores (desestacionalizado) de 7,1 puntos con respecto a junio de 2017 se explica por una mejora en todos los índices sin excepción en los distintos estratos.

En el estrato bajo se produce una variación positiva de 3,7 y 12,9 puntos en tres y doce meses, respectivamente; en el estrato medio se verifica un alza de 16,2 puntos en el año y 6,7 puntos en el trimestre y, a su vez, en el estrato alto se registran aumentos de 10,3 y 20,8 puntos en el trimestre y año, respectivamente (ver cuadros 3.a, 3.b, 3.c. y gráfico 1). Es decir, se observan mejoras en el índice de Confianza de los Consumidores en todos los estratos, pero en mayor medida para el estrato alto.

El aumento del CC en el estrato bajo se explica por un comportamiento similar en todos los índices, que aumentaron sin excepción alguna. En el caso del SE y SA se verifica un alza de 22,3 y 5,0 puntos en el año, respectivamente. Mientras que los índices de SF y SP varían positivamente en 3,9 y 29,4 puntos en el año, respectivamente.

En el estrato medio, similar a lo que ocurre en el estrato bajo, se observa una mejora en todos los índices en doce meses. Los índices de sensación, SA y SF, muestran un aumento de 15,9 puntos y 8,2 puntos, respectivamente. Por otro lado los índices de percepción, SE y SP, muestran alzas de 16,5 puntos y 33,6 puntos, respectivamente.

Por su parte, en el estrato alto se observan las alzas más pronunciadas en todos los indicadores. En doce meses se registra un alza de 7,4 puntos en el índice SF, mientras que los demás indicadores mejoran en 31,3, 13,3, y 49,9 puntos para los índices de SE, SA y SP, respectivamente.

5. **Ingresos del hogar:** La proporción de hogares que reporta una baja en los ingresos del hogar en los últimos doce meses disminuyó con respecto al trimestre anterior en 0,3 puntos porcentuales, mientras que en doce meses disminuyó en 4,2 puntos porcentuales; la proporción de hogares que reporta estabilidad o estancamiento en los ingresos varió

negativamente en el trimestre (2,2 puntos porcentuales) y positivamente en el año (2,0 puntos); finalmente la proporción de hogares que reporta un alza en el ingreso en los últimos doce meses aumentó en 2,2 puntos porcentuales en el año y en 1,9 puntos porcentuales en el trimestre (ver cuadro 7).

Al analizar por estratos se observa que la variación negativa en la proporción de hogares que reportó una caída en sus ingresos con respecto a junio de 2017 se explica por una caída en los estratos bajo y alto, (1,4 puntos porcentuales para ambos estratos), mientras que para el estrato medio se registró una caída de de 1,4 puntos porcentuales (cuadros 6, 35 y gráfico 2).

Por su parte, la variación negativa con respecto a junio de 2017 de 2,2 puntos porcentuales en la proporción de hogares que reportan que sus ingresos se mantuvieron en los últimos doce meses, se explica por una caída de este porcentaje para los estratos medio y alto (4,5 y 2,1 puntos porcentuales), que contrasta con una variación nula para el estrato bajo (ver cuadro 6 y 35).

En relación a las expectativas acerca del ingreso familiar, el porcentaje de hogares que espera que durante los próximos doce meses el ingreso de su hogar suba, aumentó en 1,8 puntos porcentuales respecto al trimestre anterior. La proporción de hogares que espera que su ingreso se mantenga igual el próximo año cae en 4,5 puntos porcentuales, mientras que la proporción de hogares que espera una baja en sus ingresos aumentó en 0,6 puntos porcentuales con respecto al trimestre anterior (ver cuadros 8, 36 y gráfico 3).

El fenómeno detrás de las expectativas de iguales ingresos se advierte en los hogares de todos los estratos. Los estratos bajo, medio y alto registran caídas de 3,2, 6,1 y 4,1 puntos porcentuales, respectivamente (ver cuadros 8, 36 y gráfico 3).

6. **Durables:** En contraste con la medición anterior, la proporción de hogares que manifiesta haber comprado durables en el último trimestre presenta leves variaciones (disminuyó en 0,3 puntos porcentuales). Esto se explica debido a que las compras al contado o con ahorros cayeron en 1,1 puntos porcentuales y con deuda subieron en 0,8 puntos porcentuales (ver cuadros 11 y 37). Con relación al cambio durante los últimos doce meses, la proporción de hogares que manifiesta haber comprado durables en el último año varía positivamente en

0,8 puntos porcentuales, un alza que está impulsada tanto por quienes compran con deuda (sube 1,3 puntos porcentuales) como por los que lo hacen al contado (1,1 puntos porcentuales). Por estratos sociales, los resultados muestran que, con respecto a junio de 2017, la caída en la compra de durables fue de 1,1 puntos en el estrato alto y 2,4 en el bajo. Por otro lado, en el estrato medio se verifica una alza de 2,2 puntos porcentuales (ver cuadros 10 y 37).

En relación con el trimestre anterior, la intención de compra aumenta en 0,1 puntos porcentuales. Al analizar el total de los hogares, se advierte un alza principalmente en la intención de compra al contado de 0,7 puntos porcentuales en tres meses (ver cuadros 12, 38 y gráfico 4). Con respecto a la intención de compra por estrato, vemos que el fenómeno general se repite en los estratos bajo y alto, donde se registran alzas de 1,1 y 0,3 puntos porcentuales, respectivamente. En el estrato medio hay una variación negativa de 1,1 puntos porcentuales.

7. **Vivienda:** Al igual que en la medición pasada, se registra un alza en la intención de compra de vivienda de 0,8 puntos porcentuales respecto del trimestre anterior. Al hacer el análisis por estrato vemos que esta variación positiva aparece en todos los estratos. En el segmento bajo se registra un aumento de 0,4 puntos porcentuales, en los estratos medio no se registran variaciones, y en el alto se observa un alza de 3,2 puntos porcentuales (ver cuadros 14 y 39). Con respecto a un año atrás, se observa un alza en la intención de compra de vivienda de 0,6 puntos porcentuales (ver cuadro 15).
8. **Deudas:** Con respecto a doce meses atrás disminuyó el porcentaje de hogares que señalan tener una situación de deuda “complicada”. Por su parte, el porcentaje de hogares que señala tener una situación de deuda “sin problemas” aumenta en 3,2 puntos porcentuales en un año, pero disminuye 0,3 puntos en el trimestre. Por otro lado, los hogares que consideran tener una situación de deuda “medianamente complicada” disminuyen en 2,1 puntos porcentuales con respecto a doce meses y aumentan en 1,8 puntos porcentuales en un trimestre. La proporción de hogares que manifiestan tener una situación de deuda “complicada” disminuyó tanto en el trimestre (1,1%) como en el año (4,1%) (ver cuadro 17). La variación negativa en los hogares que declaran estar en una situación de deuda “complicada” respecto al trimestre anterior se puede explicar por la caída registrada en todos

los estratos: 0,1%, 2,5% y 0,1% para los estratos bajo, medio y alto, respectivamente (ver cuadros 16, 40 y gráfico 6).

9. **Problema más importante:** El principal problema del país de acuerdo a la población del Gran Santiago, y al igual que en la medición anterior, es Seguridad ciudadana con un 27,1% de las preferencias; en el segundo lugar se ubica Sistema de salud con un 12,5% de las preferencias, mientras que el tercer lugar lo ocupa Falta de empleo con un 12,4% (ver cuadro 22 y gráfico 8). Los problemas del país que presentan mayores alzas son Política económica que subió 1,6 puntos porcentuales respecto del trimestre anterior e Inmigración con un incremento de 1,1 puntos porcentuales. La mayor baja con respecto a junio de 2017 se registra en Seguridad ciudadana, con una disminución de -1,0 puntos porcentuales, seguida por la caída en -0,8 puntos de Sistema de educación y cultura (ver cuadro 22 y 23). En comparación con el año anterior se observa que el alza más relevante es Pobreza con 2,2 puntos porcentuales, seguido por Inmigración con 1,6 puntos porcentuales (ver cuadro 24). En tanto, la mayor baja la registra Falta de confianza en autoridades o políticos con una caída de -5,0 puntos porcentuales, seguida por Aumento del costo de la vida con una baja de -1,4 puntos porcentuales.

TABULACIONES SIMPLES
ENCUESTA DE PERCEPCIÓN Y EXPECTATIVAS SOBRE LA SITUACIÓN ECONÓMICA
SEPTIEMBRE 2017

- ▣ *Variación del ingreso del hogar en el último año*

CUADRO 6
¿CÓMO HA VARIADO EL INGRESO DE SU HOGAR EN LOS ÚLTIMOS DOCE MESES?
 Encuesta de septiembre 2017 (Composición porcentual)

	Estrato			Total
	Bajo	Medio	Alto	
Bajó	25,1	23,3	19,2	23,2
Igual	64,1	60,6	62,1	62,3
Subió	8,9	15,4	18,0	13,4
No sabe o no responde	1,9	0,7	0,7	1,2
	100,0	100,0	100,0	100,0

CUADRO 7
¿CÓMO HA VARIADO EL INGRESO DE SU HOGAR EN LOS ÚLTIMOS DOCE MESES?
 Encuesta de septiembre 2016 a septiembre 2017 (Composición porcentual)

	sep-16	dic-16	mar-17	jun-17	sep-17
Bajó	27,3	24,1	24,1	23,5	23,2
Igual	60,3	63,7	62,4	64,5	62,3
Subió	11,1	11,4	12,7	11,4	13,4
No sabe o no responde	1,2	0,8	0,8	0,6	1,2
	100,0	100,0	100,0	100,0	100,0

▣ **Expectativas de ingreso en el hogar**

CUADRO 8
¿QUÉ ESPERA RESPECTO DEL INGRESO DEL HOGAR DURANTE LOS PRÓXIMOS DOCE MESES?

Encuesta de septiembre 2017 (Composición porcentual)

	Estrato			Total
	Bajo	Medio	Alto	
Subirá	26,2	29,4	33,6	28,9
Igual	56,0	54,3	53,8	54,9
Bajará	10,4	10,0	7,6	9,7
No sabe o no responde	7,5	6,3	5,0	6,5
	100,0	100,0	100,0	100,0

CUADRO 9
¿QUÉ ESPERA RESPECTO DEL INGRESO DEL HOGAR DURANTE LOS PRÓXIMOS DOCE MESES?

Encuesta de septiembre 2016 a septiembre 2017 (Composición porcentual)

	sep-16	dic-16	mar-17	jun-17	sep-17
Subirá	25,4	26,9	23,9	27,1	28,9
Igual	53,4	56,3	61,8	59,4	54,9
Bajará	14,3	11,5	9,6	9,1	9,7
No sabe o no responde	6,9	5,4	4,7	4,3	6,5
	100,0	100,0	100,0	100,0	100,0

▣ **Compras de bienes durables**

CUADRO 10
¿UD. O ALGÚN MIEMBRO DE SU FAMILIA ADQUIRIÓ ALGÚN BIEN DURABLE DURANTE EL ÚLTIMO TRIMESTRE?

Encuesta de septiembre 2017 (Composición porcentual)

	Estrato			Total
	Bajo	Medio	Alto	
Sí	11,5	18,5	22,8	16,6
<i>Contado/ahorros</i>	5,7	8,1	15,4	8,6
<i>Deuda</i>	5,8	10,4	7,5	8,0
<i>Otro</i>	0,0	0,0	0,0	0,0
No	87,6	80,7	76,5	82,6
No sabe o no responde	0,9	0,8	0,7	0,8
	100,0	100,0	100,0	100,0

CUADRO 11
¿UD. O ALGÚN MIEMBRO DE SU FAMILIA ADQUIRIÓ ALGÚN BIEN DURABLE DURANTE EL ÚLTIMO TRIMESTRE?

Encuesta de septiembre 2016 a septiembre 2017 (Composición porcentual)

	sep-16	dic-16	mar-17	jun-17	sep-17
Sí	15,8	15,7	15,9	16,8	16,6
<i>Contado/ahorros</i>	8,5	8,4	9,0	9,7	8,6
<i>Deuda</i>	7,3	7,3	6,9	7,2	8,0
<i>Otro</i>	0,0	0,0	0,0	0,0	0,0
No	83,3	83,6	83,4	82,9	82,6
No sabe o no responde	0,9	0,7	0,7	0,3	0,8
	100,0	100,0	100,0	100,0	100,0

CUADRO 12
¿UD. O ALGÚN MIEMBRO DE SU HOGAR PIENSA ADQUIRIR ALGÚN BIEN DURABLE DURANTE LOS PRÓXIMOS TRES MESES?

Encuesta de septiembre 2017 (Composición porcentual)

	Estrato			Total
	Bajo	Medio	Alto	
Sí	13,1	13,5	15,9	13,8
<i>Contado/ahorros</i>	7,5	7,8	9,8	8,1
<i>Deuda</i>	5,5	5,8	6,1	5,7
<i>Otro</i>	0,0	0,0	0,0	0,0
No	84,1	83,4	82,8	83,6
No sabe o no responde	2,8	3,1	1,3	2,6
	100,0	100,0	100,0	100,0

CUADRO 13
¿UD. O ALGÚN MIEMBRO DE SU HOGAR PIENSA ADQUIRIR ALGÚN BIEN DURABLE DURANTE LOS PRÓXIMOS TRES MESES?

Encuesta de septiembre 2016 a septiembre 2017 (Composición porcentual)

	sep-16	dic-16	mar-17	jun-17	sep-17
Sí	14,3	13,1	11,8	13,8	13,8
<i>Contado/ahorros</i>	8,7	7,6	6,4	7,4	8,1
<i>Deuda</i>	5,6	5,4	5,4	6,4	5,7
<i>Otro</i>	0,0	0,1	0,0	0,0	0,0
No	82,7	84,0	85,6	83,9	83,6
No sabe o no responde	2,9	3,0	2,6	2,4	2,6
	100,0	100,0	100,0	100,0	100,0

▣ **Planes respecto de compra de vivienda**

CUADRO 14
¿UD. O ALGÚN MIEMBRO DE SU HOGAR PIENSA COMPRAR UNA CASA NUEVA EN LOS PRÓXIMOS DOCE MESES?

Encuesta de septiembre 2017 (Composición porcentual)

	Estrato			Total
	Bajo	Medio	Alto	
Sí	13,1	11,7	10,4	12,0
No	84,4	86,7	86,9	85,8
No sabe o no responde	2,5	1,6	2,6	2,2
	100,0	100,0	100,0	100,0

CUADRO 15
¿UD. O ALGÚN MIEMBRO DE SU HOGAR PIENSA COMPRAR UNA CASA NUEVA EN LOS PRÓXIMOS DOCE MESES?

Encuesta de septiembre 2016 a septiembre 2017 (Composición porcentual)

	sep-16	dic-16	mar-17	jun-17	sep-17
Sí	11,4	11,9	11,0	11,2	12,0
No	86,2	85,9	87,4	86,7	85,8
No sabe o no responde	2,4	2,2	1,6	2,1	2,2
	100,0	100,0	100,0	100,0	100,0

▣ **Situación de deuda en los hogares**

CUADRO 16
¿LA SITUACIÓN DE SU HOGAR EN MATERIA DE DEUDA ES...?
Encuesta de septiembre 2017 (Composición porcentual)

	Estrato			Total
	Bajo	Medio	Alto	
Complicada	20,4	14,8	8,6	15,8
Medianamente complicada	32,9	34,7	23,8	31,8
Sin problemas	45,6	49,7	66,9	51,5
No sabe o no responde	1,1	0,8	0,7	0,9
	100,0	100,0	100,0	100,0

CUADRO 17
¿LA SITUACIÓN DE SU HOGAR EN MATERIA DE DEUDA ES...?
Encuesta de septiembre 2016 a septiembre 2017 (Composición porcentual)

	sep-16	dic-16	mar-17	jun-17	sep-17
Complicada	19,9	18,7	18,5	16,9	15,8
Medianamente complicada	30,5	29,6	31,4	30,5	31,8
Sin problemas	48,3	50,7	49,3	51,8	51,5
No sabe o no responde	1,3	1,0	0,8	0,8	0,9
	100,0	100,0	100,0	100,0	100,0

- ▣ **Percepción de la situación del país en relación con un año atrás y expectativas para un año más**

CUADRO 18
EN SU OPINIÓN LA SITUACIÓN ECONÓMICA DEL PAÍS UN AÑO ATRÁS ERA...
Encuesta de septiembre 2017 (Composición porcentual)

	Estrato			Total
	Bajo	Medio	Alto	
Mejor que la actual	23,8	23,6	24,8	24,0
Igual a la actual	54,3	54,9	47,7	53,2
Peor que la actual	17,5	18,3	23,7	19,0
No sabe o no responde	4,4	3,2	3,8	3,8
	100,0	100,0	100,0	100,0

CUADRO 19
EN SU OPINIÓN LA SITUACIÓN ECONÓMICA DEL PAÍS UN AÑO ATRÁS ERA...
Encuesta de septiembre 2016 a septiembre 2017 (Composición porcentual)

	sep-16	dic-16	mar-17	jun-17	sep-17
Mejor que la actual	37,0	31,2	25,8	23,7	24,0
Igual que la actual	45,4	51,0	53,9	58,9	53,2
Peor que la actual	14,4	15,4	17,4	14,6	19,0
No sabe o no responde	3,2	2,4	2,9	2,8	3,8
	100,0	100,0	100,0	100,0	100,0

CUADRO 20
¿CÓMO CREE UD. QUE SERÁ LA SITUACIÓN ECONÓMICA GENERAL DEL PAÍS EN UN AÑO MÁS?

Encuesta de septiembre 2017 (Composición porcentual)

	Estrato			Total
	Bajo	Medio	Alto	
Mejor que la actual	28,1	30,6	45,5	32,6
Igual a la actual	37,7	37,7	31,0	36,4
Peor que la actual	23,8	23,8	13,4	21,7
No sabe o no responde	10,3	7,8	10,1	9,3
	100,0	100,0	100,0	100,0

CUADRO 21
¿CÓMO CREE UD. QUE SERÁ LA SITUACIÓN ECONÓMICA GENERAL DEL PAÍS EN UN AÑO MÁS?

Encuesta de septiembre 2016 a septiembre 2017 (Composición porcentual)

	sep-16	dic-16	mar-17	jun-17	sep-17
Mejor que la actual	14,0	19,2	20,3	25,9	32,6
Igual que la actual	34,9	38,1	41,9	42,6	36,4
Peor que la actual	46,8	37,6	31,8	23,1	21,7
No sabe o no responde	4,3	5,0	6,1	8,3	9,3
	100,0	100,0	100,0	100,0	100,0

▣ **Principal problema del país**

CUADRO 22
PROBLEMA MÁS IMPORTANTE DEL PAÍS
Encuesta de septiembre 2017 (Composición porcentual)

		Estrato			Total
		Bajo	Medio	Alto	
1	Seguridad ciudadana	26,6	26,9	28,8	27,1
2	Sistema de salud	12,4	12,1	13,4	12,5
3	Falta de empleo	13,8	12,6	8,9	12,4
4	Sistema de educación y cultura	5,7	8,8	8,1	7,4
5	Falta de confianza en autoridades o políticos	5,3	6,4	12,3	7,1
6	Bajos sueldos	7,3	5,6	1,3	5,4
7	Pobreza	3,0	4,0	8,8	4,6
8	Política económica	3,1	4,0	6,5	4,1
9	Aumento del costo de la vida	4,5	2,3	0,8	2,9
10	Inmigración	2,3	3,2	0,7	2,3

CUADRO 23
PROBLEMAS MÁS IMPORTANTES DEL PAÍS, MAYORES ALZAS Y BAJAS EN EL TRIMESTRE
Encuesta de junio 2017 a septiembre 2017 (Puntos Porcentuales)

	En el Trimestre	Estrato			Total
		Bajo	Medio	Alto	
Mayores Alzas					
1	Política económica	1,2	1,6	2,6	1,6
2	Inmigración	0,8	2,0	-0,0	1,1
3	Sistema de salud	0,4	0,1	3,5	0,9
4	Envidia y Discriminación	0,5	0,2	1,3	0,5
Mayores Bajas					
1	Seguridad ciudadana	-0,7	-1,3	-1,0	-1,0
2	Sistema de educación y cultura	-0,4	-0,7	-2,1	-0,8
3	Falta de empleo	-0,3	0,0	-2,9	-0,7
4	Bajos sueldos	-1,3	0,8	-1,2	-0,5

CUADRO 24
PROBLEMAS MÁS IMPORTANTES DEL PAÍS, MAYORES ALZAS Y BAJAS EN EL AÑO
Encuesta de septiembre 2016 a septiembre 2017 (Puntos porcentuales)

En el año	Estrato			Total
	Bajo	Medio	Alto	
Mayores Alzas				
1 Pobreza	1,7	1,9	3,6	2,2
2 Inmigración	1,4	2,2	0,7	1,6
3 Política económica	0,7	1,4	2,9	1,4
4 Seguridad ciudadana	1,4	0,2	0,5	0,8
Mayores Bajas				
1 Falta de confianza en autoridades o políticos	-2,8	-6,1	-7,0	-5,0
2 Aumento del costo de la vida	-1,3	-1,0	-2,4	-1,4
3 Sistema Previsional	-2,1	-0,5	-0,7	-1,2
4 Delitos económicos, estafas y corrupción	-1,1	-1,1	-1,3	-1,1

ANEXO I

ENCUESTA DE PERCEPCIÓN Y EXPECTATIVAS SOBRE LA SITUACIÓN ECONÓMICA

Septiembre 2017

CUADRO 25
EVOLUCIÓN ESPERADA Y PASADA DE LOS INGRESOS DEL HOGAR
Encuesta de septiembre 2017 (Composición porcentual)

Evolución esperada	Evolución pasada de ingresos				Total
	bajó	igual	subió	ns/nr	
Subirá	35,5	23,3	45,0	14,3	28,9
Igual	40,4	63,9	41,5	14,3	54,9
Bajará	16,6	7,5	8,7	0,0	9,7
No sabe o no responde	7,4	5,3	4,7	71,4	6,5
	100,0	100,0	100,0	100,0	100,0

CUADRO 26
COMPRA DE BIENES DURABLES Y EVOLUCIÓN PASADA DE LOS INGRESOS DEL HOGAR
Encuesta de septiembre 2017 (Composición porcentual)

Compra de bienes durables	Evolución pasada de ingresos				Total
	bajó	igual	subió	ns/nr	
Sí	10,2	15,1	34,6	14,3	16,6
No	89,7	84,5	64,7	45,7	82,6
No sabe o no responde	0,1	0,3	0,7	40,0	0,8
	100,0	100,0	100,0	100,0	100,0

CUADRO 27
PLANES DE COMPRA DE BIENES DURABLES Y EVOLUCIÓN PASADA DE LOS INGRESOS DEL HOGAR

Encuesta de septiembre 2017 (Composición porcentual)

Planes de compra de durables	Evolución pasada de ingresos				Total
	bajó	igual	subió	ns/nr	
Sí	10,5	12,9	23,4	20,0	13,8
No	87,5	84,6	74,6	51,4	83,6
No sabe o no responde	2,0	2,5	2,0	28,6	2,6
	100,0	100,0	100,0	100,0	100,0

CUADRO 28
PLANES DE COMPRA DE BIENES DURABLES Y EXPECTATIVAS DE INGRESOS DEL HOGAR

Encuesta de septiembre 2017 (Composición porcentual)

Planes de compra de durables	Expectativas sobre ingresos				Total
	subirá	igual	bajará	ns/nr	
Sí	23,0	9,8	12,0	9,7	13,8
No	75,0	88,4	83,9	80,5	83,6
No sabe o no responde	2,1	1,8	4,1	9,7	2,6
	100,0	100,0	100,0	100,0	100,0

CUADRO 29
PLANES DE COMPRA DE VIVIENDA NUEVA Y EVOLUCIÓN PASADA DE INGRESOS DEL HOGAR

Encuesta de septiembre 2017 (Composición porcentual)

Planes de compra de vivienda	Evolución pasada de ingresos				Total
	bajó	igual	subió	ns/nr	
Sí	10,5	11,1	19,4	2,9	12,0
No	88,3	86,8	78,9	65,7	85,8
No sabe o no responde	1,3	2,0	1,7	31,4	2,2
	100,0	100,0	100,0	100,0	100,0

CUADRO 30
PLANES DE COMPRA DE VIVIENDA NUEVA Y EXPECTATIVAS DE INGRESOS DEL HOGAR

Encuesta de septiembre 2017 (Composición porcentual)

Planes de compra de vivienda	Expectativas sobre ingresos				Total
	subirá	igual	bajará	ns/nr	
Sí	18,1	10,0	7,5	7,7	12,0
No	80,1	88,4	90,8	82,1	85,8
No sabe o no responde	1,7	1,5	1,7	10,3	2,2
	100,0	100,0	100,0	100,0	100,0

CUADRO 31
SITUACIÓN DE DEUDA Y EVOLUCIÓN PASADA DE INGRESOS DEL HOGAR
Encuesta de septiembre 2017 (Composición porcentual)

Situación de deuda	Evolución pasada de ingresos				Total
	bajó	igual	subió	ns/nr	
Complicada	30,8	11,0	12,2	11,4	15,8
Medianamente complicada	34,7	32,2	27,4	8,6	31,8
Sin problemas	34,1	56,2	60,0	51,4	51,5
No sabe o no responde	0,4	0,6	0,5	28,6	0,9
	100,0	100,0	100,0	100,0	100,0

CUADRO 32
SITUACIÓN ECONÓMICA DEL PAÍS RESPECTO DE UN AÑO Y EVOLUCIÓN DE INGRESOS DEL HOGAR DURANTE EL ÚLTIMO AÑO
Encuesta de septiembre 2017 (Composición porcentual)

Situación económica	Evolución pasada de ingresos				Total
	bajó	igual	subió	ns/nr	
Mejor que la actual	34,7	20,9	21,1	8,6	24,0
Igual que la actual	46,4	57,7	46,3	31,4	53,2
Peor que la actual	15,6	18,5	28,9	5,7	19,0
No sabe o no responde	3,3	3,0	3,7	54,3	3,8
	100,0	100,0	100,0	100,0	100,0

CUADRO 33
EXPECTATIVAS SOBRE LA ECONOMÍA DEL PAÍS Y RESPECTO DE LOS INGRESOS DEL HOGAR

Encuesta de septiembre 2017 (Composición porcentual)

Expectativas sobre la economía	Expectativas sobre ingresos				Total
	subirá	igual	bajará	ns/nr	
Mejor que la actual	53,6	25,8	19,9	15,9	32,6
Igual que la actual	23,8	44,9	34,6	23,1	36,4
Peor que la actual	16,1	21,7	38,0	22,6	21,7
No sabe o no responde	6,5	7,6	7,5	38,5	9,3
	100,0	100,0	100,0	100,0	100,0

CUADRO 34
EXPECTATIVAS SOBRE LA ECONOMÍA DEL PAÍS Y PERCEPCIÓN DE DESEMPEÑO
ECONÓMICO EN EL PASADO AÑO

Encuesta de septiembre 2017 (Composición porcentual)

Expectativas sobre la economía	Percepción desempeño económico				Total
	mejor	igual	peor	ns/nr	
Mejor que la actual	41,1	26,2	43,6	14,9	32,6
Igual que la actual	18,6	50,5	24,1	12,3	36,4
Peor que la actual	30,0	17,0	26,0	13,2	21,7
No sabe o no responde	10,4	6,3	6,3	59,6	9,3
	100,0	100,0	100,0	100,0	100,0

ANEXO II
TABULACIONES SIMPLES
ENCUESTA DE PERCEPCIÓN Y EXPECTATIVAS SOBRE LA SITUACIÓN ECONÓMICA
JUNIO 2017

▣ *Variación del ingreso del hogar en el último año*

CUADRO 35
¿CÓMO HA VARIADO EL INGRESO DE SU HOGAR EN LOS ÚLTIMOS DOCE MESES?
Encuesta de junio 2017 (Composición porcentual)

	Bajo	Estrato Medio	Alto	Total
Bajó	26,5	21,9	20,6	23,5
Igual	64,1	65,1	64,2	64,5
Subió	9,0	12,5	14,2	11,4
No sabe o no responde	0,4	0,5	1,0	0,6
	100,0	100,0	100,0	100,0

▣ *Expectativas de ingreso en el hogar*

CUADRO 36
¿QUÉ ESPERA RESPECTO DEL INGRESO DEL HOGAR DURANTE LOS PRÓXIMOS DOCE MESES?
Encuesta de junio 2017 (Composición porcentual)

	Bajo	Estrato Medio	Alto	Total
Subirá	25,0	28,2	29,3	27,1
Igual	59,2	60,4	57,9	59,4
Bajará	11,5	7,1	8,4	9,1
No sabe o no responde	4,4	4,2	4,5	4,3
	100,0	100,0	100,0	100,0

▫ **Compras de bienes durables**

CUADRO 37
¿UD. O ALGÚN MIEMBRO DE SU FAMILIA ADQUIRIÓ ALGÚN BIEN DURABLE DURANTE EL ÚLTIMO TRIMESTRE?

Encuesta de junio 2017 (Composición porcentual)

	Estrato			Total
	Bajo	Medio	Alto	
Sí	13,9	16,3	23,9	16,8
<i>Contado/ahorros</i>	7,5	8,4	16,7	9,7
<i>Deuda</i>	6,4	7,9	7,2	7,2
<i>Otro</i>	0,0	0,0	0,0	0,0
No	86,0	83,5	75,4	82,9
No sabe o no responde	0,1	0,2	0,7	0,3
	100,0	100,0	100,0	100,0

CUADRO 38
¿UD. O ALGÚN MIEMBRO DE SU HOGAR PIENSA ADQUIRIR ALGÚN BIEN DURABLE DURANTE LOS PRÓXIMOS TRES MESES?

Encuesta de junio 2017 (Composición porcentual)

	Estrato			Total
	Bajo	Medio	Alto	
Sí	12,0	14,6	15,6	13,8
<i>Contado/ahorros</i>	6,4	7,2	9,7	7,4
<i>Deuda</i>	5,7	7,4	5,9	6,4
<i>Otro</i>	0,0	0,0	0,0	0,0
No	85,6	82,9	82,3	83,9
No sabe o no responde	2,4	2,5	2,2	2,4
	100,0	100,0	100,0	100,0

▣ *Planes respecto de compra de vivienda*

CUADRO 39
¿UD. O ALGÚN MIEMBRO DE SU HOGAR PIENSA COMPRAR UNA CASA NUEVA EN LOS PRÓXIMOS DOCE MESES?

Encuesta de junio 2017 (Composición porcentual)

	Estrato			Total
	Bajo	Medio	Alto	
Sí	12,7	11,7	7,2	11,2
No	84,5	86,7	91,1	86,7
No sabe o no responde	2,8	1,7	1,7	2,1
	100,0	100,0	100,0	100,0

▣ *Situación de deuda en los hogares*

CUADRO 40
¿LA SITUACIÓN DE SU HOGAR EN MATERIA DE DEUDA ES...?

Encuesta de junio 2017 (Composición porcentual)

	Estrato			Total
	Bajo	Medio	Alto	
Complicada	20,5	17,3	8,7	16,9
Medianamente complicada	31,2	32,4	25,4	30,5
Sin problemas	47,4	49,7	65,1	51,8
No sabe o no responde	1,0	0,6	0,8	0,8
	100,0	100,0	100,0	100,0

- ▣ **Percepción de la situación del país respecto a un año atrás y expectativas para un año más**

CUADRO 41
EN SU OPINIÓN LA SITUACIÓN ECONÓMICA DEL PAÍS UN AÑO ATRÁS ERA...
Encuesta de junio 2017 (Composición porcentual)

	Estrato			Total
	Bajo	Medio	Alto	
Mejor que la actual	22,2	23,4	27,6	23,7
Igual a la actual	58,0	61,1	56,4	58,9
Peor que la actual	16,6	12,8	14,2	14,6
No sabe o no responde	3,2	2,7	1,8	2,8
	100,0	100,0	100,0	100,0

CUADRO 42
¿CÓMO CREE UD. QUE SERÁ LA SITUACIÓN ECONÓMICA GENERAL DEL PAÍS EN UN AÑO MÁS?
Encuesta de junio 2017 (Composición porcentual)

	Estrato			Total
	Bajo	Medio	Alto	
Mejor que la actual	23,8	24,1	33,6	25,9
Igual a la actual	42,8	44,8	38,0	42,6
Peor que la actual	24,1	23,1	21,4	23,1
No sabe o no responde	9,2	8,0	7,0	8,3
	100,0	100,0	100,0	100,0

TABULACIONES DOBLES
ENCUESTA DE PERCEPCIÓN Y EXPECTATIVAS SOBRE LA SITUACIÓN ECONÓMICA
JUNIO 2017

CUADRO 43
EVOLUCIÓN ESPERADA Y PASADA DE LOS INGRESOS DEL HOGAR
Encuesta de junio 2017 (Composición porcentual)

Evolución esperada	Evolución pasada de ingresos				Total
	bajó	igual	subió	ns/nr	
Subirá	37,9	19,1	51,3	11,8	27,1
Igual	35,9	71,4	41,7	23,5	59,4
Bajará	18,4	6,7	3,5	11,8	9,1
No sabe o no responde	7,9	2,8	3,5	52,9	4,3
	100,0	100,0	100,0	100,0	100,0

CUADRO 44
COMPRA DE BIENES DURABLES Y EVOLUCIÓN PASADA DE LOS INGRESOS DEL HOGAR
Encuesta de junio 2017 (Composición porcentual)

Compra de bienes durables	Evolución pasada de ingresos				Total
	bajó	igual	subió	ns/nr	
Sí	14,5	15,2	31,0	11,8	16,8
No	85,5	84,6	68,4	76,5	82,9
No sabe o no responde	0,0	0,2	0,6	11,8	0,3
	100,0	100,0	100,0	100,0	100,0

CUADRO 45
PLANES DE COMPRA DE BIENES DURABLES Y EVOLUCIÓN PASADA DE LOS INGRESOS DEL HOGAR
Encuesta de junio 2017 (Composición porcentual)

Planes de compra de durables	Evolución pasada de ingresos				Total
	bajó	igual	subió	ns/nr	
Sí	10,6	12,6	26,4	17,6	13,8
No	87,0	85,2	70,4	70,6	83,9
No sabe o no responde	2,4	2,2	3,2	11,8	2,4
	100,0	100,0	100,0	100,0	100,0

CUADRO 46
PLANES DE COMPRA DE BIENES DURABLES Y EXPECTATIVAS DE INGRESOS DEL HOGAR

Encuesta de junio 2017 (Composición porcentual)

Planes de compra de durables	Expectativas sobre ingresos				Total
	subirá	igual	bajará	ns/nr	
Sí	21,8	11,3	8,0	9,9	13,8
No	74,8	87,5	89,1	79,4	83,9
No sabe o no responde	3,4	1,2	2,9	10,7	2,4
	100,0	100,0	100,0	100,0	100,0

CUADRO 47
PLANES DE COMPRA DE VIVIENDA NUEVA Y EVOLUCIÓN PASADA DE INGRESOS DEL HOGAR

Encuesta de junio 2017 (Composición porcentual)

Planes de compra de vivienda	Evolución pasada de ingresos				Total
	bajó	igual	subió	ns/nr	
Sí	11,4	9,8	19,4	0,0	11,2
No	86,7	88,2	77,7	88,2	86,7
No sabe o no responde	1,8	2,0	2,9	11,8	2,1
	100,0	100,0	100,0	100,0	100,0

CUADRO 48
PLANES DE COMPRA DE VIVIENDA NUEVA Y EXPECTATIVAS DE INGRESOS DEL HOGAR

Encuesta de junio 2017 (Composición porcentual)

Planes de compra de vivienda	Expectativas sobre ingresos				Total
	subirá	igual	bajará	ns/nr	
Sí	17,7	8,6	7,6	13,0	11,2
No	79,8	89,8	90,5	78,6	86,7
No sabe o no responde	2,4	1,6	1,8	8,4	2,1
	100,0	100,0	100,0	100,0	100,0

CUADRO 49
SITUACIÓN DE DEUDA Y EVOLUCIÓN PASADA DE INGRESOS DEL HOGAR
Encuesta de junio 2017 (Composición porcentual)

Situación de deuda	Evolución pasada de ingresos				Total
	bajó	igual	subió	ns/nr	
Complicada	29,1	13,2	11,9	29,4	16,9
Medianamente complicada	33,8	30,4	24,3	35,3	30,5
Sin problemas	36,6	55,5	63,2	29,4	51,8
No sabe o no responde	0,6	0,9	0,6	5,9	0,8
	100,0	100,0	100,0	100,0	100,0

CUADRO 50
SITUACIÓN ECONÓMICA DEL PAÍS RESPECTO DE UN AÑO Y EVOLUCIÓN DE INGRESOS DEL HOGAR DURANTE EL ÚLTIMO AÑO
Encuesta de junio 2017 (Composición porcentual)

Situación económica	Evolución pasada de ingresos				Total
	bajó	igual	subió	ns/nr	
Mejor que la actual	31,4	20,5	27,5	5,9	23,7
Igual que la actual	51,4	63,2	50,1	58,8	58,9
Peor que la actual	15,4	13,4	19,7	11,8	14,6
No sabe o no responde	1,8	2,9	2,6	23,5	2,8
	100,0	100,0	100,0	100,0	100,0

CUADRO 51
EXPECTATIVAS SOBRE LA ECONOMÍA DEL PAÍS Y RESPECTO DE LOS INGRESOS DEL HOGAR

Encuesta de junio 2017 (Composición porcentual)

Expectativas sobre la economía	Expectativas sobre ingresos				Total
	subirá	igual	bajará	ns/nr	
Mejor que la actual	45,1	19,4	13,8	20,6	25,9
Igual que la actual	29,5	49,5	42,9	30,5	42,6
Peor que la actual	18,7	23,2	35,3	24,4	23,1
No sabe o no responde	6,7	7,9	8,0	24,4	8,3
	100,0	100,0	100,0	100,0	100,0

CUADRO 52
EXPECTATIVAS SOBRE LA ECONOMÍA DEL PAÍS Y PERCEPCIÓN DE DESEMPEÑO
ECONÓMICO EN EL PASADO AÑO
 Encuesta de junio 2017 (Composición porcentual)

Expectativas sobre la economía	Percepción desempeño económico				Total
	mejor	igual	peor	ns/nr	
Mejor que la actual	32,5	21,4	35,9	12,0	25,9
Igual que la actual	21,2	57,8	22,3	10,8	42,6
Peor que la actual	35,9	15,4	35,2	15,7	23,1
No sabe o no responde	10,3	5,5	6,6	61,4	8,3
	100,0	100,0	100,0	100,0	100,0

Gráfico 1
Indicadores en niveles y desestacionalizados
Encuestas de diciembre 2001 a septiembre 2017

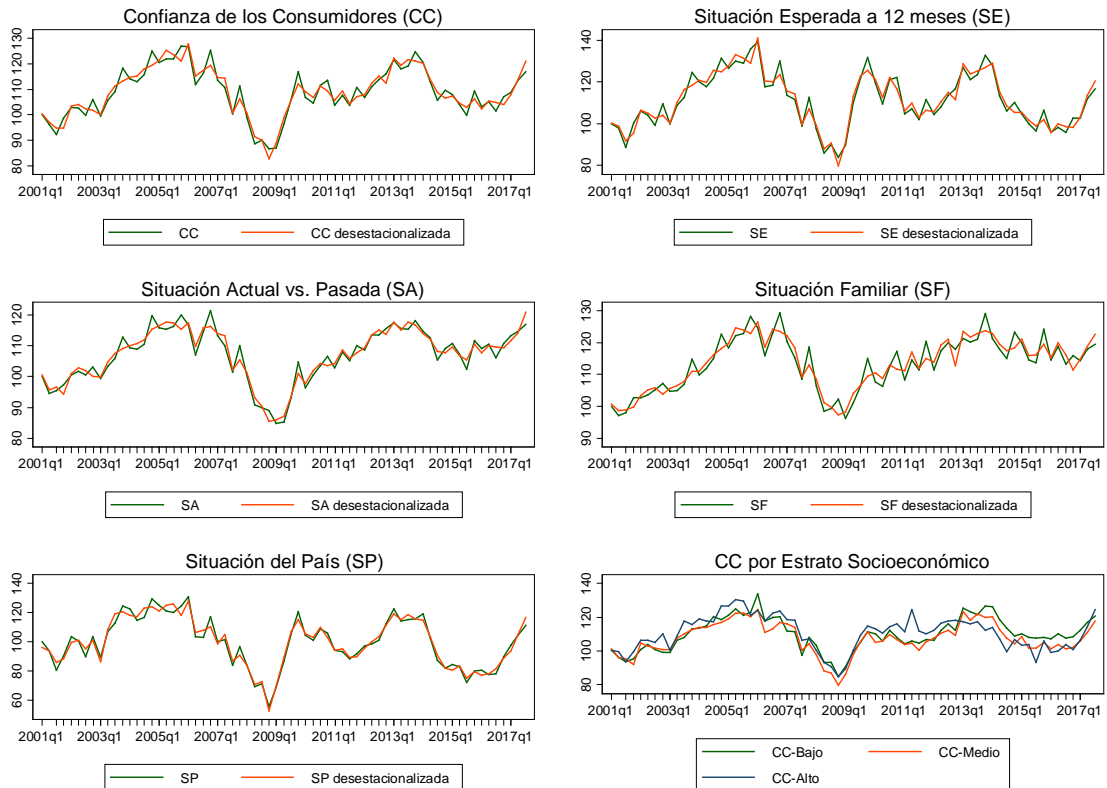


Gráfico 2

¿Cómo ha variado el ingreso de su hogar en los últimos doce meses?

Encuestas de septiembre 2015 a septiembre 2017 (Composición porcentual)

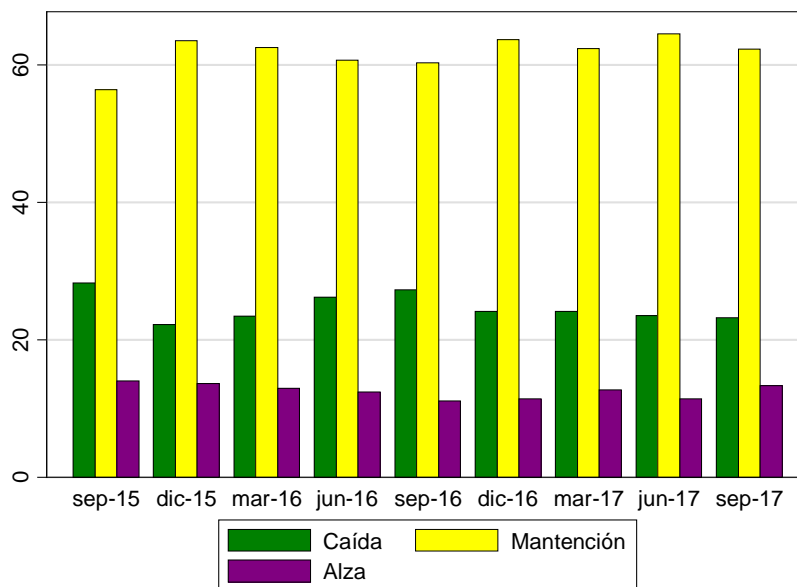


Gráfico 3

¿Qué espera respecto del ingreso del hogar durante los próximos doce meses?

Encuestas de septiembre 2015 a septiembre 2017 (Composición porcentual)

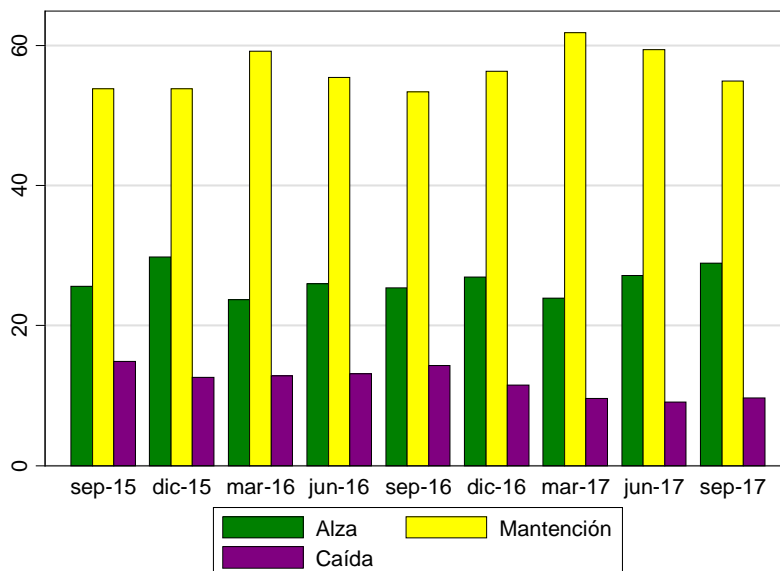


Gráfico 4

¿Ud. o algún miembro de su hogar piensa adquirir algún bien durable durante los próximos tres meses?

Encuestas de septiembre 2015 a septiembre 2017 (Composición porcentual)

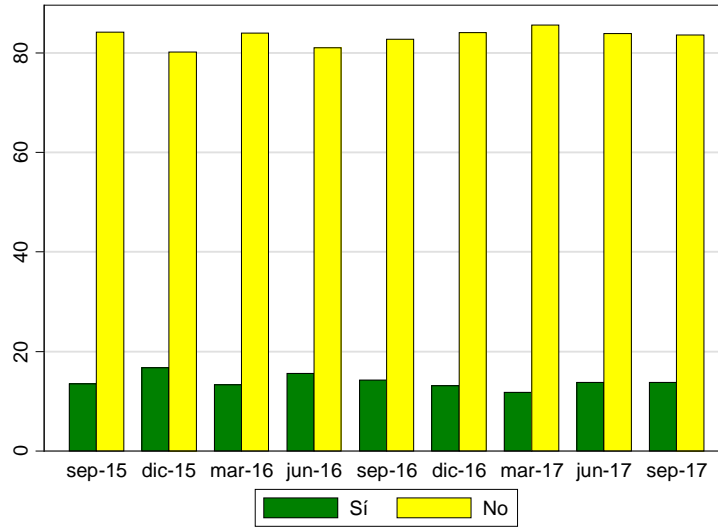


Gráfico 5

¿Ud. o algún miembro de su hogar piensa comprar una casa nueva en los próximos doce meses?

Encuestas de septiembre 2015 a septiembre 2017 (Composición porcentual)

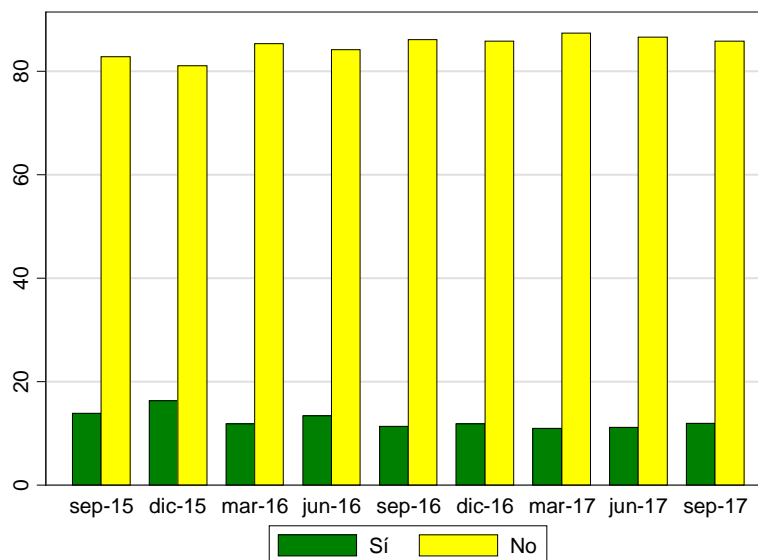


Gráfico 6

¿La situación de su hogar en materia de deuda es...?

Encuestas de septiembre 2015 a septiembre 2017 (Composición porcentual)

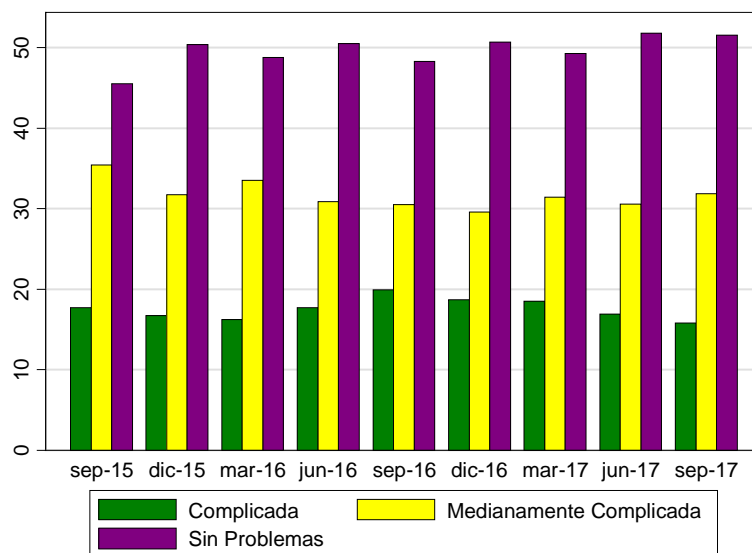


Gráfico 7

¿Cómo cree Ud. que será la situación económica general del país en un año más?

Encuestas de septiembre 2015 a septiembre 2017 (Composición porcentual)

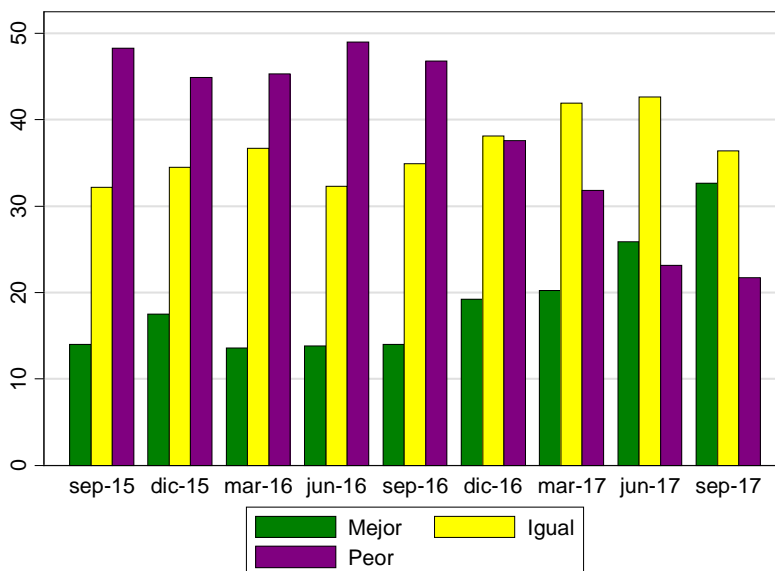
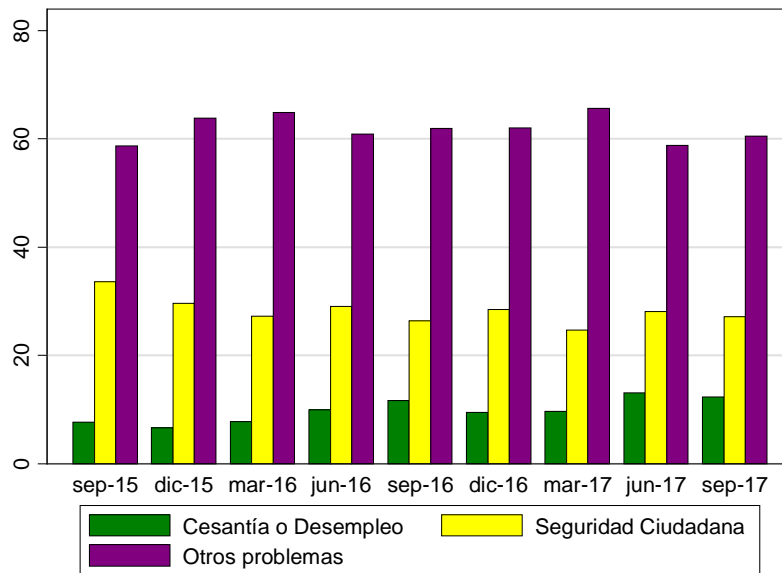


Gráfico 8

Evolución temporal de principales problemas del país

Encuestas de septiembre 2015 a septiembre 2017 (Composición porcentual)



ANEXO III Expectativas de inflación Septiembre 2017

Desde diciembre de 2005, la Encuesta de Ocupación y Desocupación en el Gran Santiago incluye como parte de la sección Percepción y Expectativas sobre la Situación Económica una pregunta adicional sobre las expectativas de los individuos con respecto a la inflación: ¿En qué porcentaje cree usted que variarán los precios durante los próximos doce meses? En otras palabras: ¿Cuál cree usted que será la tasa de inflación medida por el Índice de Precios al Consumidor, IPC, en los próximos doce meses?

1. Menos de 2%
2. Entre 2 y 3 %
3. Entre 3 y 4%
4. Más de 4%
5. No sabe, no responde

	Menos de 2%	Entre 2% y 3%	Entre 3% y 4%	Más de 4%	NS/NR	Total
sep-12	11,7	12,3	12,1	29,8	34,1	100,0
dic-12	11,6	13,1	11,6	25,4	38,3	100,0
mar-13	10,4	16,0	13,1	27,2	33,2	100,0
jun-13	19,0	16,8	13,9	26,7	23,6	100,0
sep-13	15,1	16,2	13,4	24,9	30,4	100,0
dic-13	13,7	15,3	12,5	27,0	31,5	100,0
mar-14	13,6	15,0	12,1	27,6	31,6	100,0
jun-14	11,3	17,5	14,8	25,3	30,7	100,0
sep-14	15,1	16,2	13,4	24,9	30,4	100,0
dic-14	9,7	14,5	12,5	33,0	28,9	100,0
mar-15	12,2	12,2	12,4	29,0	34,2	100,0
jun-15	9,6	12,2	12,4	24,8	41,5	100,0
sep-15	8,2	11,2	12,1	35,0	33,5	100,0
dic-15	10,1	13,2	15,1	35,5	26,1	100,0
mar-16	11,0	12,8	11,5	28,5	36,2	100,0
jun-16	10,9	13,1	13,4	26,0	36,6	100,0
sep-16	11,2	14,7	14,5	23,2	36,5	100,0
dic-16	10,3	15,7	14,3	22,3	37,4	100,0
mar-17	11,1	15,0	12,3	20,4	41,2	100,0
jun-17	15,3	15,4	12,0	17,4	39,9	100,0
sep-17	15,0	16,4	12,9	19,3	36,4	100,0

Las respuestas a esta pregunta revelan que en septiembre de 2017 un 15,0% de las personas en el Gran Santiago prevé una inflación menor al 2%; un 16,4% espera que los precios se incrementen entre un 2% y un 3%; un 12,9% estima que tal aumento será entre 3% y 4%, y un 19,3% espera una inflación superior al 4%. Por su parte, un 36,4% de los individuos declara no saber o se niega a responder.

Cuadro 53: Cuadro Resumen

Interrogante		2012		2013				2014				2015				2016				2017		
		Sep	Dic	Mar	Jun	Sep	Dic	Mar	Jun	Sep	Dic	Mar	Jun	Sep	Dic	Mar	Jun	Sep	Dic	Mar	Jun	Sep
¿Cómo ha variado el ingreso de su hogar en los últimos doce meses?	Bajó	24,1	20,1	21,0	20,8	21,4	20,4	21,7	24,5	25,3	24,7	23,5	25,5	28,3	22,2	23,4	26,2	27,3	24,1	24,1	23,5	23,2
	Igual	62,4	65,3	63,2	65,1	65,3	63,8	63,1	62,0	61,4	59,7	60,3	60,7	56,4	63,5	62,5	60,7	60,3	63,7	62,4	64,5	62,3
	Subió	12,4	13,4	15,0	13,5	12,5	15,4	14,1	12,9	12,7	14,6	14,8	12,1	14,0	13,6	12,9	12,4	11,1	11,4	12,7	11,4	13,4
	NS/NR	1,1	1,2	0,9	0,6	0,8	0,4	1,1	0,5	0,6	0,9	1,5	1,7	1,3	0,7	1,3	0,7	1,2	0,8	0,8	0,6	1,2
	Índice	44,2	46,7	47,0	46,3	45,5	47,5	46,2	44,2	43,7	45,0	45,7	43,3	42,9	45,7	44,7	43,1	41,9	43,7	44,3	44,0	45,1
¿Ud. Piensa que durante los próximos doce meses el ingreso de su hogar...?	Bajarán	11,1	9,3	8,6	8,8	8,7	9,6	9,0	11,5	13,6	14,1	11,9	12,4	14,9	12,6	12,8	13,1	14,3	11,5	9,6	9,1	9,7
	Igual	57,5	55,7	55,6	60,2	59,0	46,4	53,1	57,7	54,0	49,3	52,4	55,1	53,8	53,8	59,2	55,4	53,4	56,3	61,8	59,4	54,9
	Subirá	25,8	28,1	30,1	24,3	26,7	36,6	32,2	25,4	26,3	29,7	29,9	26,3	25,6	29,8	23,7	26,0	25,4	26,9	23,9	27,1	28,9
	NS/NR	5,6	6,9	5,7	6,7	5,6	7,4	5,7	5,4	6,1	6,9	5,7	6,2	5,6	3,8	4,3	5,5	6,9	5,4	4,7	4,3	6,5
	Índice	57,3	59,4	60,8	57,7	59,0	63,5	61,6	56,9	56,4	57,8	59,0	57,0	55,3	58,6	55,5	56,5	55,5	57,7	57,2	59,0	59,6
¿Ud. o algún miembro de su familia adquirió algún bien durable el último trimestre?	Sí	17,3	16,7	16,2	17,6	16,8	17,7	15,9	18,9	14,6	18,1	15,2	14,5	14,2	18,9	13,6	18,1	15,8	15,7	15,9	16,8	16,6
	No	81,9	82,9	83,1	81,7	82,6	81,9	83,2	80,2	85,0	81,0	83,2	84,1	85,1	80,7	85,5	81,1	83,3	83,6	83,4	82,9	82,6
	NS/NR	0,8	0,4	0,7	0,8	0,6	0,4	0,9	0,9	0,4	0,8	1,5	1,4	0,7	0,4	0,9	0,8	0,9	0,7	0,7	0,3	0,8
	Índice	17,7	16,9	16,5	18,0	17,1	17,9	16,4	19,3	14,8	18,5	16,0	15,2	14,5	19,1	14,1	18,5	16,3	16,1	16,3	17,0	17,0
¿Ud. o algún miembro de su familia piensa comprar algún bien durable dentro de los próximos tres meses?	Sí	17,1	14,6	15,3	16,0	16,0	19,3	14,9	13,5	13,2	16,6	14,4	11,7	13,5	16,7	13,3	15,6	14,3	13,1	11,8	13,8	13,8
	No	79,7	82,5	81,1	79,8	80,1	77,6	81,5	83,1	83,8	79,0	81,5	84,5	84,1	80,1	83,9	81,0	82,7	84,0	85,6	83,9	83,6
	NS/NR	3,2	2,8	3,6	4,2	3,9	3,1	3,6	3,4	3,0	4,4	4,0	3,8	2,5	3,2	2,9	3,4	2,9	3,0	2,6	2,4	2,6
	Índice	18,7	16,0	17,1	18,1	17,9	20,8	16,7	15,2	14,7	18,8	16,4	13,6	14,7	18,3	14,7	17,3	15,8	14,5	13,1	15,0	15,1
¿Ud. o algún miembro de su familia piensa comprar una casa dentro de los próximos doce meses?	Sí	16,7	13,6	15,5	13,6	15,7	19,5	14,7	14,0	15,2	16,4	13,1	13,7	13,9	16,3	11,9	13,4	11,4	11,9	11,0	11,2	12,0
	No	81,0	84,6	81,5	83,2	81,7	78,5	83,1	83,6	83,0	80,9	83,2	83,8	82,9	81,1	85,4	84,2	86,2	85,9	87,4	86,7	85,8
	NS/NR	2,3	1,8	2,9	3,2	2,6	2,0	2,2	2,4	1,8	2,7	3,7	2,4	3,2	2,6	2,7	2,3	2,4	2,2	1,6	2,1	2,2
	Índice	17,9	14,5	17,0	15,2	17,0	20,5	15,8	15,2	16,1	17,7	15,0	15,0	15,5	17,6	13,2	14,6	12,6	13,0	11,8	12,3	13,1
La situación de su hogar en materia de deudas es...	Complicada	19,7	19,5	20,2	17,8	17,1	18,2	18,0	20,5	18,6	17,6	16,2	16,9	17,7	16,7	16,2	17,7	19,9	18,7	18,5	16,9	15,8
	Medianamente	34,8	37,5	33,4	36,2	37,1	33,3	34,1	29,6	34,3	30,2	33,0	35,2	35,4	31,7	33,5	30,9	30,5	29,6	31,4	30,5	31,8
	Sin problemas	44,8	42,0	45,2	44,5	44,9	47,7	46,5	48,7	46,4	50,9	48,9	46,5	45,5	50,4	48,8	50,5	48,3	50,7	49,3	51,8	51,5
	NS/NR	0,7	0,9	1,2	1,5	0,9	0,8	1,4	1,2	0,8	1,3	1,9	1,4	1,4	1,2	1,5	0,9	1,3	1,0	0,8	0,8	0,9
	Índice	62,6	61,2	62,5	63,4	63,9	64,8	64,3	64,1	63,9	66,7	66,3	64,8	63,9	66,8	66,3	66,4	64,2	66,0	65,4	67,5	67,9
En su opinión, hace un año atrás la situación económica general del país era...	Mejor	23,1	17,7	18,1	22,2	19,1	21,3	20,4	26,8	38,2	42,5	34,3	35,6	45,1	40,0	34,2	38,8	37,0	31,2	25,8	23,7	24,0
	Igual	55,1	60,3	56,8	56,3	61,1	56,5	61,6	56,3	46,0	41,7	48,3	45,7	38,8	42,4	47,9	40,0	45,4	51,0	53,9	58,9	53,2
	Peor	18,8	18,9	22,0	17,3	16,1	19,1	14,4	12,9	13,0	12,6	13,9	14,6	12,9	15,3	15,1	18,0	14,4	15,4	17,4	14,6	19,0
	NS/NR	3,0	3,1	3,1	4,2	3,7	3,1	3,6	3,9	2,8	3,2	3,4	4,1	3,2	2,4	2,8	3,2	3,2	2,4	2,9	2,8	3,8
	Índice	47,8	50,6	52,0	47,6	48,5	48,9	47,0	43,0	37,4	35,1	39,8	39,5	33,9	37,7	40,4	39,6	38,7	42,1	45,8	45,4	47,5
¿Cómo cree que será la situación económica general del país en un año más?	Mejor	23,1	28,1	37,0	32,6	33,8	36,6	41,7	28,1	23,2	21,1	18,0	17,1	14,0	17,5	13,6	13,8	14,0	19,2	20,3	25,9	32,6
	Igual	40,2	44,5	40,9	40,7	38,1	33,5	34,9	40,9	34,1	34,3	35,3	32,9	32,2	34,5	36,7	32,3	34,9	38,1	41,9	42,6	36,4
	Peor	31,5	21,5	14,4	16,7	18,2	20,1	15,5	24,2	36,6	39,2	41,6	42,7	48,3	44,9	45,3	49,0	46,8	37,6	31,8	23,1	21,7
	NS/NR	5,2	5,9	7,6	10,0	9,9	9,8	7,9	6,8	6,1	5,5	5,1	7,4	5,5	3,1	4,3	4,9	4,3	5,0	6,1	8,3	9,3
	Índice	45,8	53,3	61,3	57,9	57,8	58,2	63,1	51,9	43,3	40,9	38,2	37,2	32,9	36,3	34,2	32,4	33,6	40,8	44,2	51,4	55,5

